

**PLA INTERIOR DE CONTINGÈNCIA  
DEL PORT DE LES CASES D'ALCANAR  
(TARRAGONA)**

## **ÍNDEX**

- 1- INTRODUCCIÓ**
- 2- OBJECTE**
- 3- MARC LEGAL**
- 4- ÀMBIT D'APLICACIÓ**
- 5- NIVELLS DE RESPOSTA**
- 6- ESTRATÈGIA I RESPONSABILITAT DE RESPOSTA**
- 7- INVENTARI DE MITJANS DE RESPOSTA**
- 8- MANUAL D'ACTUACIÓ EN CAS DE VESSAMENT**
- 9- ACTIVACIÓ DEL PLA**
- 10- FI DE L'EMERGÈNCIA**
- 11- NOTIFICACIÓ D'ACTIVACIÓ I FI D'ACTIVACIÓ DEL PLA**
- 12- COORDINACIÓ AMB EL PLA NACIONAL I EL PLA TERRITORIAL**
- 13- PROGRAMA DE MANTENIMENT DELS EQUIPS I DE FORMACIÓ**
- 14- PROGRAMA D'ENSINISTRAMENT I SIMULACRES**
- 15- PROCEDIMENT DE REVISIÓ DEL PLA**

### **ANNEX**

- A. Model de notificació d'activació del Pla Interior de Contingència per Contaminació Marina Accidental**
- B. Model de notificació de fi d'activació del Pla Interior de Contingència per Contaminació Marina Accidental**
- C. Estudi de la influència de les condicions meteorològiques i oceanogràfiques de la zona en l'evolució de possibles abocaments d'hidrocarburs.**

## 1. INTRODUCCIÓ

Segons la seva mida i la seva localització, un abocament d'hidrocarburs pot causar danys ambientals i comercials de diversa consideració. Darrerament, s'ha produït una disminució en l'ocurrència de vessaments accidentals gràcies a l'adopció de bones pràctiques ambientals en les operacions de subministrament de combustible.

Malgrat això, qualsevol contaminació a l'interior del port de Les Cases d'Alcanar o en la seva àrea d'influència més propera, requerirà una resposta immediata. En conseqüència, és necessari disposar d'un Pla de Contingència Interior per fer front a aquest tipus d'emergències garantint una correcta actuació del personal implicat i un correcte ús dels equips i del material anticontaminació.

## 2. OBJECTE

L'objecte del Pla Interior de Contingències és donar compliment a l'establert en el RD 253/2004, de 13 de febrer, segons el qual s'estableixen les mesures de prevenció i lluita contra la contaminació en les operacions de càrrega, descàrrega i manipulació d'hidrocarburs en l'àmbit marítim i portuari.

Així mateix, aquest Pla permet establir els mitjans materials i humans per combatre els vessaments així com detallar les seqüències d'actuació per a controlar qualsevol tipus d'abocament d'hidrocarbure que es produeixi dins l'àrea de responsabilitat portuària amb la finalitat de minimitzar els danys ambientals i materials.

## 3. MARC LEGAL

- Conveni Internacional sobre Cooperació, Preparació i Lluita Contra la Contaminació per Hidrocarburs (OPRC 90), ratificat per Espanya el 3 de desembre de 1993 (BOE del 5 de juny de 1995).
- Ordre de 23 de febrer de 2001, per la que s'aprova el Pla Nacional de Contingències per Contaminació Marina Accidental.
- Pla Especial d'Emergències per Contaminació Accidental de les Aigües Marines a Catalunya (CAMCAT).
- RD 253/2004, de 13 de febrer, segons el qual s'estableixen les mesures de prevenció i lluita contra la contaminació en les operacions de càrrega, descàrrega i manipulació d'hidrocarburs en l'àmbit marítim i portuari.

## 4. ÀMBIT D'APLICACIÓ

L'àmbit d'aplicació d'aquest Pla inclou tota la zona adscrita al Port de Les Cases d'Alcanar, que es troba integrada per:

- Zona esportiva: dàrsena esportiva (Club Nàutic de Les Cases d'Alcanar)
- Zona pesquera: dàrsena pesquera, dàrsena popular i benzineria de vaixells pesquers

## 5. NIVELLS DE RESPOSTA

Es defineixen tres nivells de resposta davant una contaminació marina accidental, en funció de la magnitud i dels mitjans utilitzats per al control de la mateixa, evitant la mobilització innecessària de recursos i retards en les actuacions.

### Nivell 1

Quan s'ha produït un accident en una instal·lació portuària o durant el transcurs d'una operació de subministrament de carburant, i la contaminació és susceptible d'arribar al mar i produir un vessament. La resposta s'efectua amb els mitjans pròxims a la zona de contaminació, siguin del propi usuari o concessionari o bé de Ports de la Generalitat. Tot i què el vessament no hagi arribat al mar, l'accident ha de ser comunicat al CECAT per tal que aquest organisme estigui assabentat del succés i s'hagin de seguir les seves indicacions, en cas que així ho requereixin.

### Nivell 2

Un vessament o una contaminació moderada a l'aigua, causada per un accident marítim o portuari menor. La resposta s'efectuarà amb els mitjans del usuari o concessionari, amb el suport del material de Ports de la Generalitat, quan sigui necessari. En cas que el vessament pugui afectar a la costa, ha de ser comunicat d'immediat al CECAT, qui determinarà la necessitat d'activar el Pla Especial d'Emergències per Contaminació Accidental de les Aigües Marines a Catalunya (CAMCAT). En cas que es trobi involucrada una embarcació en l'accident, ha de ser comunicat a la Capitania Marítima o a Salvament Marítim SASEMAR (operatiu 24 hores), qui determinarà la necessitat d'activar el Pla Nacional de Contingències per Contaminació Marina Accidental.

### Nivell 3

Un vessament o una contaminació important a l'aigua, provocada per un accident marítim o portuari. Aquest ha de ser comunicat d'immediat al CECAT, qui determinarà la necessitat d'activar el Pla Especial d'Emergències per Contaminació Accidental de les Aigües Marines a Catalunya (CAMCAT) i alhora, donar l'alerta a Capitania Marítima o a Salvament Marítim SASEMAR (operatiu 24 hores) qui determinarà la necessitat d'activar el Pla Nacional de Contingències per Contaminació Marina Accidental. En cas d'activar-se el Pla Territorial (CAMCAT) i/o el Pla Nacional, els integrants del Pla Interior de Contingències actuaran d'acord a a les instruccions donades per les autoritats dels plans superiors.

## 6. ESTRATÈGIA I RESPONSABILITAT DE RESPOSTA

L'estratègia de resposta està basada primerament en la contenció de la contaminació, de manera que es limiti la seva expansió i aquesta quedi retinguda dins del recinte portuari, facilitant així la seva recollida i el seu emmagatzemament per tal que sigui transportada mitjançant una empresa autoritzada fins a un dipòsit o planta de tractament.

### Contaminació de terra a mar o d'origen desconegut

En cas que la magnitud de la contaminació doni lloc al **Nivell 1** o **Nivell 2** de resposta, sempre i quan el vessament no pugui afectar la costa, es disposi de mitjans suficients i no es trobi involucrada cap embarcació, aquesta serà coordinada per Ports de la Generalitat.

La responsabilitat de la resposta es basa en la premisa de "qui contamina paga", que en el cas del Port de Les Cases d'Alcanar es tradueix en què les empreses concessionàries i les empreses autoritzades es responsabilitzaran de qualsevol contaminació originada en les seves instal·lacions o com a conseqüència de les seves activitats, aportant mitjans humans i materials propis o bé d'una empresa contractada per tal de fer front a aquesta contaminació. Ports de la Generalitat podrà cedir, en cas necessari, el seu material anticontaminació, la reposició o neteja del qual, anirà a càrrec de l'empresa causant de la contaminació.

En el cas que el causant de la contaminació no pugui ser identificat, el personal de Ports de la Generalitat es farà càrrec de la contenció i de la recollida de la contaminació segons el procediment establert en aquest pla. Paral·lelament a les operacions de neteja, s'iniciarà un procediment investigador per tal de determinar l'origen de la contaminació.

Els punts on el risc que es produeixi una contaminació de terra a mar és més elevat, són els següents i estan ubicats en el plànol de zones de subministrament de carburant a les embarcacions.

#### Benzinera del Club Nàutic de Les Cases d'Alcanar

Situada dins la dàrsena esportiva, subministra carburant a les embarcacions d'esbarjo. Consta d'un dipòsit aeri de gasoil amb capacitat per a 10.000 litres de combustible.

#### Benzinera REPSOL

Situada al moll pesquer, subministra a les embarcacions de la flota pesquera. Disposa d'un dipòsit soterrat de 25.000 litres de gasoil.

#### Punts de recollida d'olis usats

Al port existeix un punt on es realitza l'emmagatzematge de residus d'olis usats d'embarcacions, que són retirats per un transportista autoritzat per l'Agència de Residus de Catalunya. Aquest punt consisteix amb un dipòsit de 1.000 litres, ubicat al sector pesquer, on es recullen els olis usats d'embarcacions esportives i pesqueres.

En cas que la magnitud de la contaminació doni lloc al **Nivell 3** o bé, al **Nivell 2**, sempre i quan el vessament pugui afectar a la costa, no es disposi de mitjans suficients o es trobi implicada una o més embarcacions, aquesta serà coordinada per les autoritats implicades amb el Pla Territorial (CAMCAT) i/o el Pla Nacional, amb el suport de Ports de la Generalitat.

## **Contaminació de vaixell a mar**

En cas de vessaments de vaixell a mar, classificats dins el **Nivell 2** i **Nivell 3**, Ports de la Generalitat es posarà en contacte d' immediat amb el CECAT i la Capitania Marítima o Salvament Marítim SASEMAR (operatiu 24 hores), per tal d'informar de l'ocorregut i que aquests considerin l'activació del Pla Territorial (CAMCAT) i/o el Pla Nacional, segons la gravetat de l'emergència i la possible afectació de la mateixa. Ports de la Generalitat ha de col·laborar amb tot allò que li sigui encomanat per les autoritats implicades amb els plans superiors.

## **7 MITJANS DE RESPOSTA**

### **Mitjans materials disponibles**

Cal tenir en compte que aquest Pla, tal i com s'ha indicat a l'apartat 4, inclou totes les activitats adscrites al port de Les Cases d'Alcanar i per tant, els mitjans materials disponibles seran utilitzats en funció del punt o zona on succeeixi l'accident. Cal tenir en compte però, que el material propietat de Ports de la Generalitat podrà ser cedit en aquells casos en què els recursos materials de l'activitat no siguin suficients. En aquest cas, l'activitat causant de l'accident respondrà davant les despeses de manteniment i de reposició del material prestat.

La ubicació del material anticontaminació del Port de Les Cases d'Alcanar està recollida al plànol d'ubicació del material anticontaminació.

### Ports de la Generalitat

El material anticontaminació propietat de Ports de la Generalitat es troba ubicat a l'interior d'un petit magatzem, front la confraria, i consta de:

- 2 barreres absorbents de 25 metres de llargada i de 20 cm de diàmetre (50 metres totals)
- Rotllos absorbents de fibra de propilè hidrofòbica
- Material absorbent bioparticulat per al sòl

### Club Nàutic de Les Cases d'Alcanar

Disposa del següent material anticontaminació ubicat a la benzineria:

- Draps absorbents

### REPSOL

- Barreres absorbents de 25 metres de llargada
- Draps absorbents

### Embarcacions

Per al desplegament de les barreres absorbents/contenció i la retirada dels materials absorbents contaminats de l'aigua, es disposa de les següents embarcacions auxiliars:

C. Dr. Roux, 59-61 08017 Barcelona Tel.: 93.206.09.30 Fax: 93.206.09.31	PIC PORT DE LES CASES D'ALCANAR	AGOST 2010
--	------------------------------------	------------

Propietari / Titular	Nom	Matrícula
Club Nàutic Les Cases d'Alcanar	CLUB NÀUTIC CASES	6a TA-1-8-09

En cas que es precisi de sistemes de recollida mecànica d'hidrocarburs, i tenint en compte que el port no en disposa actualment, aquests seràn contractats a empreses externes en el moment en què sigui necessària la seva disponibilitat.

Un cop retirat el material absorbent contaminat, aquest serà contingut en bosses plàstiques de característiques impermeables. Posteriorment, seràn emmagatzemades a l'interior del mòdul de recollida d'olis sota cobert i sobre cubeta de contenció, que protegeixi el material de les inclemències meteorològiques i de qualsevol vessament accidental del propi líquid absorbit que pogués afectar de nou, contaminant el sòl i/o les aigües del port.

El material contaminat serà gestionat per SIRCAT, S.L., autoritzat per l'Agència de Residus de Catalunya, amb codi de gestor E-1145.09. I transportat des del port fins a la instal·lació del gestor per ECOLOGIA PORTUÀRIA, S.L., autoritzat per l'Agència de Residus de Catalunya, amb codi de transportista T-2031.

### Mitjans humans disponibles

El personal present a dins la zona portuària es pot classificar en:

#### Personal de Ports de la Generalitat

CÀRREC	TELÈFON
Guardamolls del Port de Les Cases d'Alcanar (Cap d'Intervenció)	627.480.843
Cap de Guardamolls Zona Portuària Sud	627.480.844
Oficines de la Zona Portuària Sud	977.74.04.56
Responsable Territorial Zona Portuària Sud (Director del Pla)	675.783.991

#### Personal de concessions i autoritzacions

Personal d'una empresa ubicada al port que hi treballa de forma fixa.

NOM	TELÈFON
Aqüicultura Els Alfacs	977.73.73.27
Club Nàutic Les Cases d'Alcanar	977.73.50.01
Confraria de Pescadors	977.73.70.20
Repsol Comercial de Productes Petrolífers	93.484.61.25
Restaurant El Pescador Casa Angelina (Angelina Garcia Font)	977.73.70.93
Restaurant Racó del Port (Rosa Maria Sancho Torres)	977.73.70.50

C. Dr. Roux, 59-61 08017 Barcelona Tel.: 93.206.09.30 Fax: 93.206.09.31	PIC PORT DE LES CASES D'ALCANAR	AGOST 2010
--	------------------------------------	------------

### Personal aliè al port

Personal de les empreses que esporàdicament estiguin treballant al port com per exemple empreses de serveis, de manteniment, de reparació, etc.

### Tripulació

Personal enrolat als vaixells en la zona portuària. Aquest personal varia en funció dels vaixells atracats i de les operacions que s'estiguin efectuant.

### Transeünts

Personal sense relació laboral de cap mena amb el port, que pot accedir a la zona d'accés lliure al públic, així com als molls.

### Recursos Externs

NOM	TELÈFON
Ajuntament d'Alcanar	977.73.20.13
CECAT	93.551.72.85
Polícia Local d'Alcanar (operatiu 24 hores)	977.73.21.44 <b>(092)</b>
Mossos d'Esquadra d'Amposta	977.70.56.80 <b>(088)</b>
Guàrdia Civil d'Alcanar	977.73.24.49
Bombers (Amposta)	977.70.50.85 <b>(085)</b>
Districte Marítim de Sant Carles de la Ràpita	977.74.00.59
Capitania Marítima de Tarragona	977.24.09.55
Centre de Coordinació de Salvament Marítim de Tarragona (operatiu 24 hores)	977.21.62.03 / 977.21.62.15
Creu Roja d'Alcanar	977.73.16.24
Hospital La Mare de Déu de la Cinta (Tortosa)	977.51.91.00
Centre d'Atenció Primària (CAP)	977.73.19.32
SEM	<b>(112)</b>

En cas d'emergència fora de l'horari laboral, els recursos externs amb els que es pot contactar les 24 hores del dia, és la Policia Local d'Alcanar i el Centre de Coordinació de Salvament Marítim de Tarragona.

## **8 MANUAL D'ACTUACIÓ EN CAS DE VESSAMENT**

Descriu les operacions a realitzar per tal de controlar els episodis de contaminació de l'aigua que es puguin produir dins l'àmbit portuàri i a disminuir els seus efectes negatius sobre l'entorn natural.



## Equips d'emergència

La part operativa o d'execució del Pla Interior de Contingència correspon als grups d'actuació (Director, Cap d'Intervenció i Grup d'Intervenció) i al grup de suport (Departament Tècnic Assessor) formats principalment per persones, presents en el port i organitzades en equips, a les que se'ls assignen funcions o tasques. Aquests grups d'actuació i de suport comptaran, en cas necessari segons les característiques del succés, amb el recolzament d'equips d'intervenció externs específics i professionals.

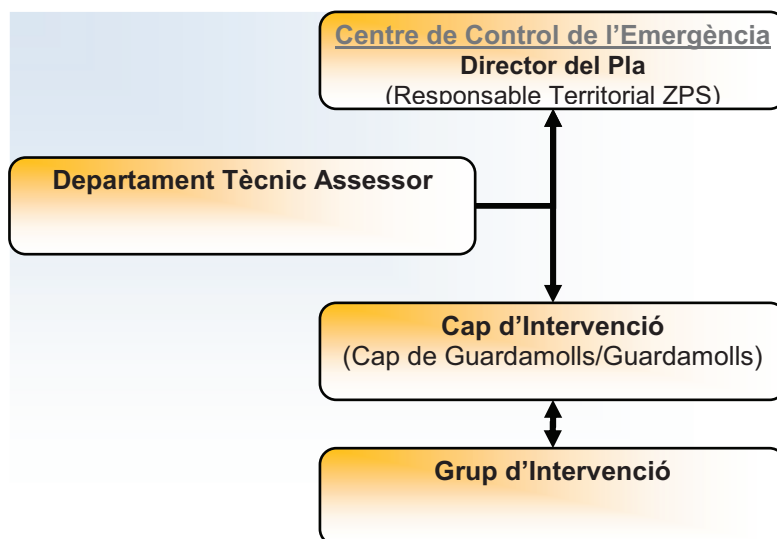
La funció principal dels grups d'actuació és contenir el vessament i, si això no fos possible, procurar que aquest no s'expandeixi adquirint majors proporcions, limitant-lo a l'interior del recinte portuari.

Els equips d'intervenció exteriors actuaran segons el seu protocol específic, contribuint al control i l'eliminació del vessament i dels seus efectes, i si això no fos possible, al seu control i mitigació en un temps i en un espai admissibles.

Els grups que organitza el Pla de Contingència són:

- Director del Pla.
- Departament Tècnic Assessor.
- Cap d'Intervenció.
- Grup d'Intervenció.

A continuació es presenta l'esquema amb el que s'organitzen els diversos grups d'actuació:



### Director del Pla

La figura del Director del Pla recau sobre l'enginyer encarregat de la Zona Portuària Sud de Ports de la Generalitat (Responsable Territorial). Aquest és el responsable de

l'activació del propi pla i de la direcció de les operacions que es realitzin, així com de la declaració del fi de l'emergència.

Les seves funcions són:

- Acordar l'activació del Pla Interior de Contingència.
- Decidir les actuacions més adients per fer front a la contaminació.
- Dirigir la intervenció a través del Cap d'Intervenció.
- Sol·licitar a les autoritats competents la col·laboració de serveis públics externs, de protecció, d'assistència i de protecció civil.
- Sol·licitar la col·laboració de serveis privats contractats prèviament o no.
- Informar a les Autoritats implicades sobre el succés, per si fós necessari activar un Pla superior (Territorial o Nacional).

En funció de la informació facilitada pel Cap d'Intervenció sobre l'evolució del vessament, enviarà a la zona o sector sinistrat les ajudes internes disponibles i sol·licitarà les externes que siguin necessàries.

En el moment en què rebí l'avís d'emergència es desplaçarà al Centre de Control de l'Emergència (CCE), que s'instal·larà a les oficines del Port de Sant Carles de la Ràpita.

Si l'accident succeís fora de l'horari de treball, les funcions de recepció i alarma, es traslladen a la centraleta de la Policia Local d'Alcanar, operativa les 24 hores del dia.

#### Departament Tècnic Assessor

El Departament Tècnic Assessor està format per personal de Ports de la Generalitat que poden aportar informació tècnica en el control i mitigació de la contaminació produïda. Tota la informació tècnica necessària serà requerida pel Director del Pla a aquest Departament el qual, tindrà la responsabilitat d'assessorar en tot allò necessari relacionat amb l'accident i que sigui de la seva competència.

#### Cap d'Intervenció

La figura del Cap d'Intervenció recau sobre el Guardamolls del port de Les Cases d'Alcanar. Aquest és el responsable de la coordinació de les operacions que es realitzin, sota les ordres del Director del Pla.

El Cap d'Intervenció ha d'estar present de forma permanent en el port i ha de ser fàcilment localitzable. Durant les seves absències deixarà clarament establerta la forma de localització al personal del propi port, de les concessions i consignataris i de Ports de la Generalitat. Quan la seva absència s'hagi de prolongar excessivament, caldrà anomenar un substitut temporal.

Les seves funcions són:

- Valorar la situació de contaminació en la zona de vessament.
- Dirigir i coordinar els equips i recursos d'intervenció interns (Grup d'intervenció).
- Informar permanentment al Director del Pla.

### Grup d'intervenció

Aquest grup està format per equips de diferent tipologia, ja siguin de les activitats implicades amb el Pla dins l'àmbit portuari (Club Nàutic, Confraria, etc.) com personal propi de Ports de la Generalitat (Guardamolls, peons, etc.).

Les funcions generals dels membres dels equips d'intervenció son:

- Combatre el vessament des de la seva detecció:
  - Donant l'alarma
  - Aplicant les consignes
  - Seguint els procediments d'actuació establerts.
- Atacar el vessament sense arriscar-se amb els mitjans disponibles mentre arriben reforços externs, en cas que aquests siguin necessaris.
- Suprimir ràpidament la causa que provoca el vessament:
  - Mitjançant una acció directa (aturant el vessament)
  - Mitjançant una acció indirecta (donant l'alarma a les persones que poden intervenir).
- Evitar la propagació prenent les mesures que evitin que adquireixi grans proporcions, sense arriscar-se i en particular:
  - Utilitzar el material anticontaminació disponible.
  - Deixar el pas lliure per la intervenció dels equips professionals d'emergència (Salvament Marítim) en el punt on s'ha produït el vessament

### **Instruccions en cas de vessament**

#### Instruccions generals

A continuació es descriuen les instruccions generals a tenir en compte per tots els integrants del Pla i que han de ser divulgades pel Cap d'Intervenció (Guardamolls del port de Les Cases d'Alcanar):

- No esverar-se evitant fer moviments bruscs, crits o córrer innecessàriament.
- Donar l'alarma a la zona sense generar tensió ni ansietat, avisant al Centre de Control d'Emergència per donar les característiques del vessament.
- En cas de vessament tòxic o corrosiu que recomani el confinament, caldrà tancar les finestres i tapar amb roba les escletxes. En el port l'activació d'aquest risc a terra s'esdevindrà sempre en espais exteriors.
- En cas de vessament tòxic o corrosiu, i que sigui recomanable allunyar-se'n, es farà, si és possible, en direcció perpendicular a la del vent o sense haver de creuar el núvol tòxic generat.
- Col·laborar amb els equips d'emergència informant-los i seguint llurs instruccions.
- Allunyar-se del sector afectat, seguint les indicacions dels equips d'actuació.

#### Instruccions pel Director del Pla

A continuació es descriuen les instruccions a tenir en compte pel Director del Pla (Responsable Territorial de la Zona Portuària Sud):

-

- Comunicar a la Capitania Marítima de Tarragona o al Districte Marítim de Sant Carles de la Ràpita l'activació del Pla Interior de Contingència del port. En horari no laboral, es comunicarà al Centre de Control de Salvament Marítim de Tarragona, operatiu les 24 hores/dia.
- Assumir la direcció coordinada de l'actuació en front a l'emergència dels recursos propis del port, orgànics o no.
- Enllaçar amb el Cap d'Intervenció, que dirigeix l'acció del Grup d'intervenció, de qui rebrà informació i valoració permanent del desenvolupament del vessament en el focus del mateix.
- Assumir la direcció del Centre de Coordinació d'Emergència per a desenvolupar el pla pautat i decidir el que no està pautat o imprevist.
- Atendre les necessitats que li sol·liciti el Cap d'Intervenció.
- Informar a l'Autoritat Competent i als seus nivells superiors de Ports de la Generalitat.
- Coordinar les operacions de confinament, allunyament o evacuació.
- Coordinar els seus recursos d'intervenció amb els recursos d'intervenció externs i d'ordre extern que actuen amb els seus comandaments naturals.
- Declarar els diferents "nivells de resposta" en el port i de "fi d'emergència"

#### Instruccions pel Cap d'Intervenció

A continuació es descriuen les instruccions a tenir en compte pel Cap d'Intervenció (Guardamolls):

- Dirigir-se immediatament al lloc on s'ha produït el vessament per tal d'avaluar-lo.
- Informar puntual i permanentment de l'evolució del vessament al Director del Pla.
- Assumir la direcció de la intervenció coordinant el Grup d'intervenció.
- Rebre i informar de la situació al cap del Servei d'Intervenció Extern, constituint-se amb els mitjans i equips en recolzament d'aquest i traspasant-li la direcció de la intervenció.
- Vetllar pel correcte estat de conservació del material anticontaminació així com per la disponibilitat d'aquest en quantitat suficient.
- Vigilar i tenir cura especialment per l'acompliment de les mesures de prevenció en treballs amb risc de vessament.
- Assegurar-se que tot el personal del port coneix la ubicació i l'ús del material anticontaminació.

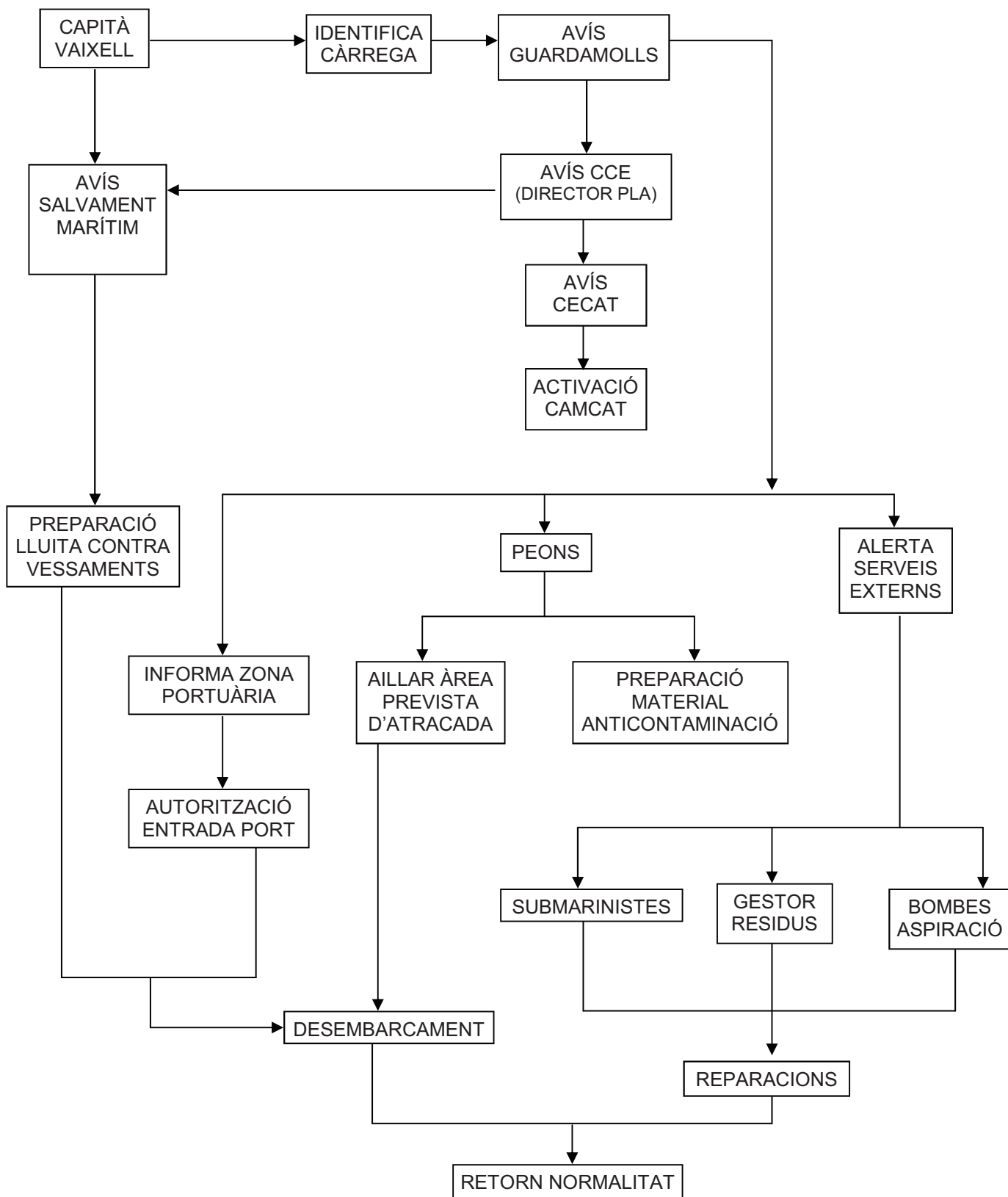
#### Instruccions pel Grup d'intervenció

A continuació es descriuen les instruccions a tenir en compte pels integrants del Grup d'intervenció:

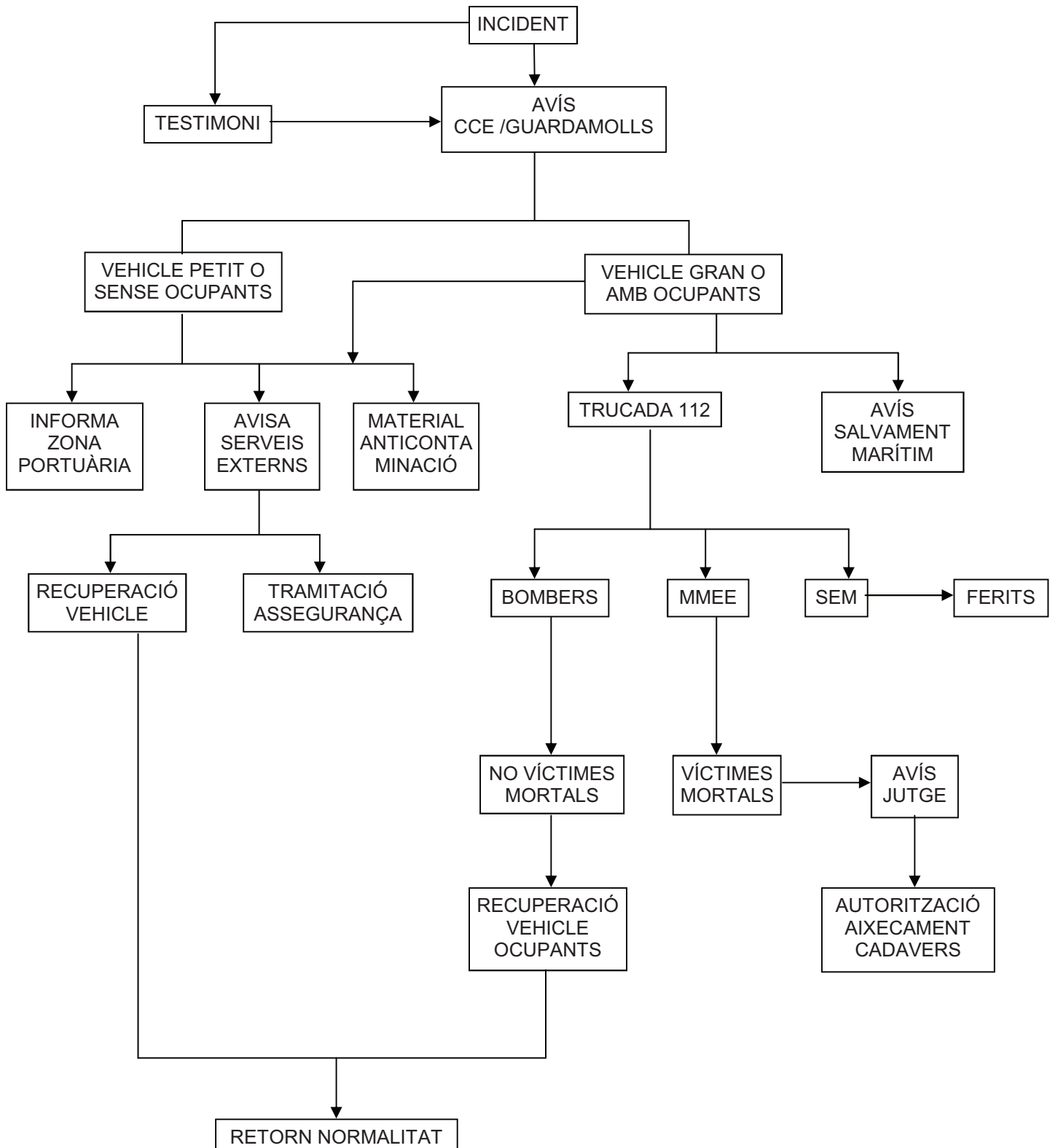
- Conèixer la ubicació del material anticontaminació i el seu ús.
- Seguir les instruccions del Cap d'Intervenció (Guardamolls), informant-lo en tot moment del desenvolupament del vessament.
- Executar les accions immediates utilitzant el material anticontaminació disponible en el lloc del vessament, per tal d'eliminar-lo o de limitar-lo.

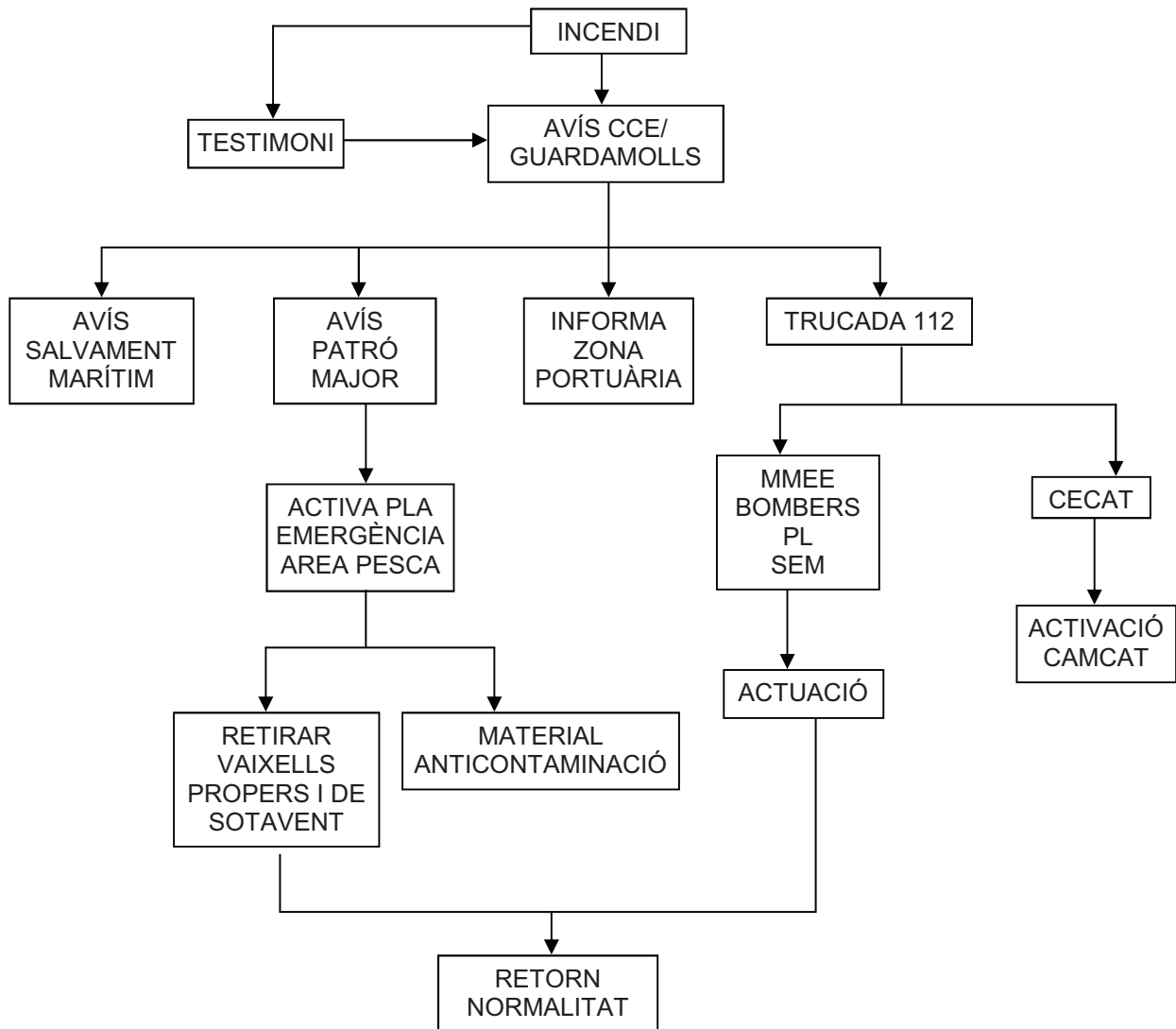
### **Fitxes d'actuació**

A continuació es detalla el procediment d'actuació a seguir en diferents situacions que poden derivar en una contaminació o vessament a l'aigua.

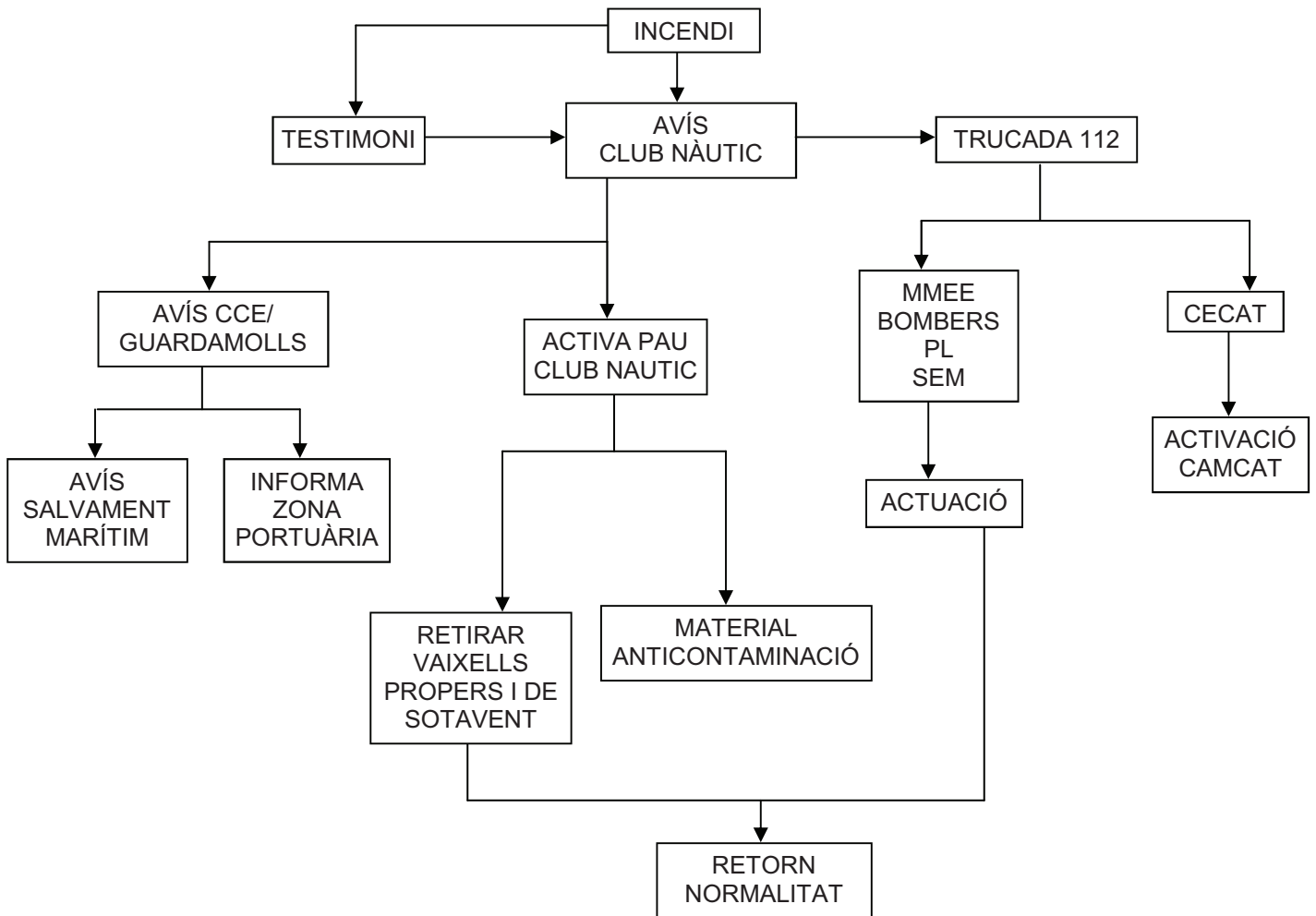
**1- ARRIBADA DE BUC AMB VIA D'AIGUA**


2- CAIGUDA DE VEHICLE A AIGÜES DEL PORT

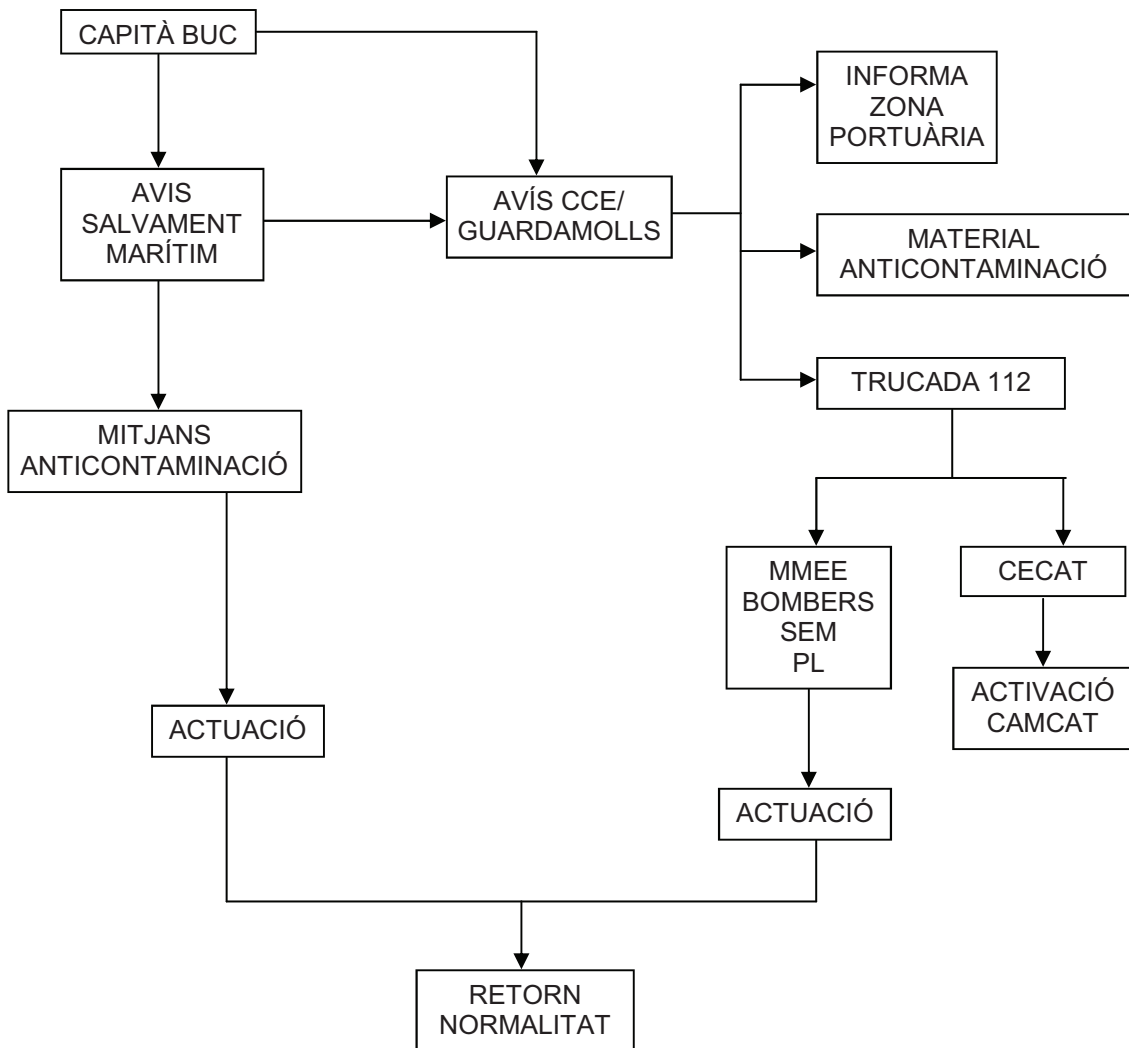


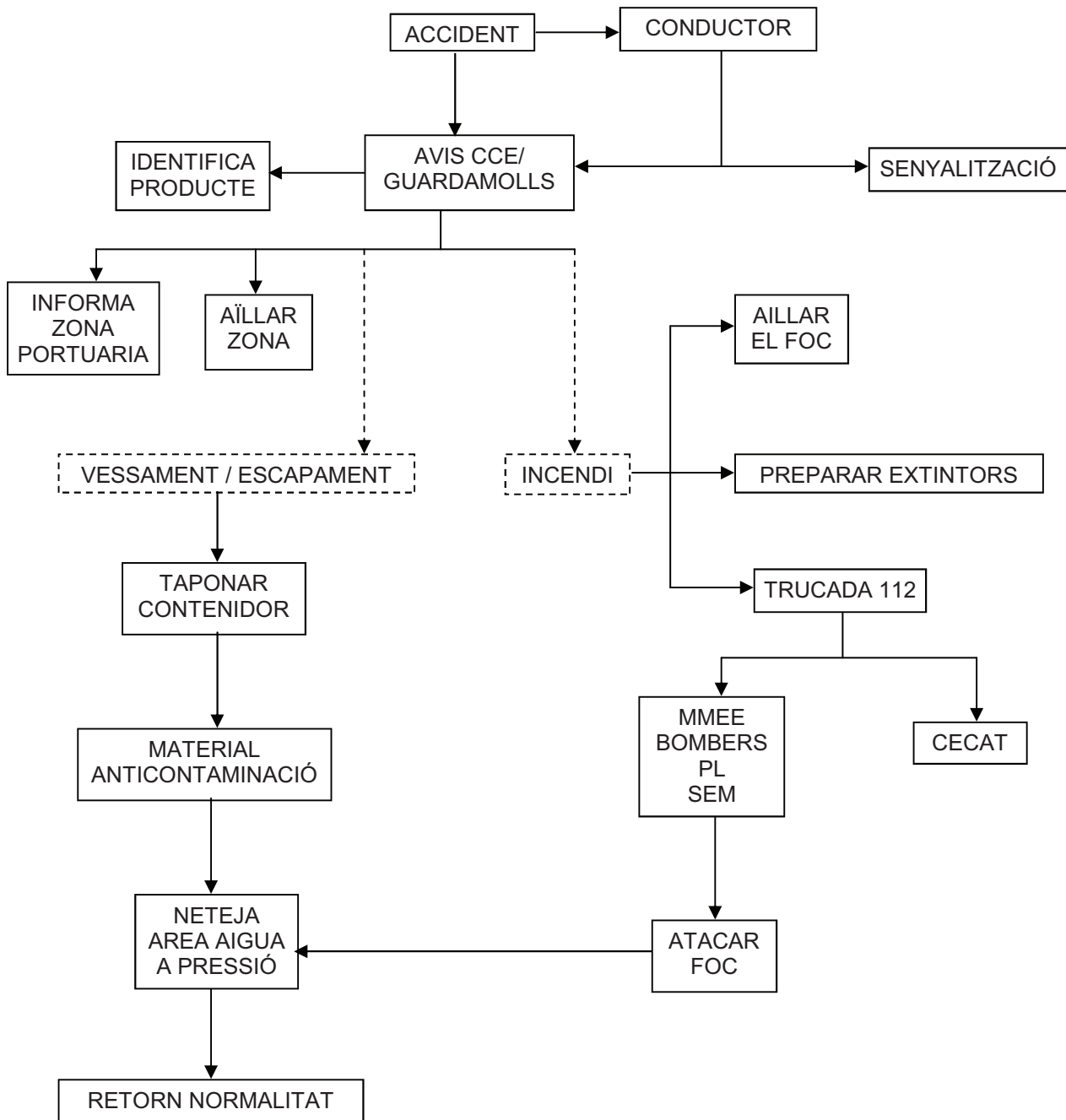
**3- INCENDI EN EMBARCACIÓ A LA ZONA DE PESCA**


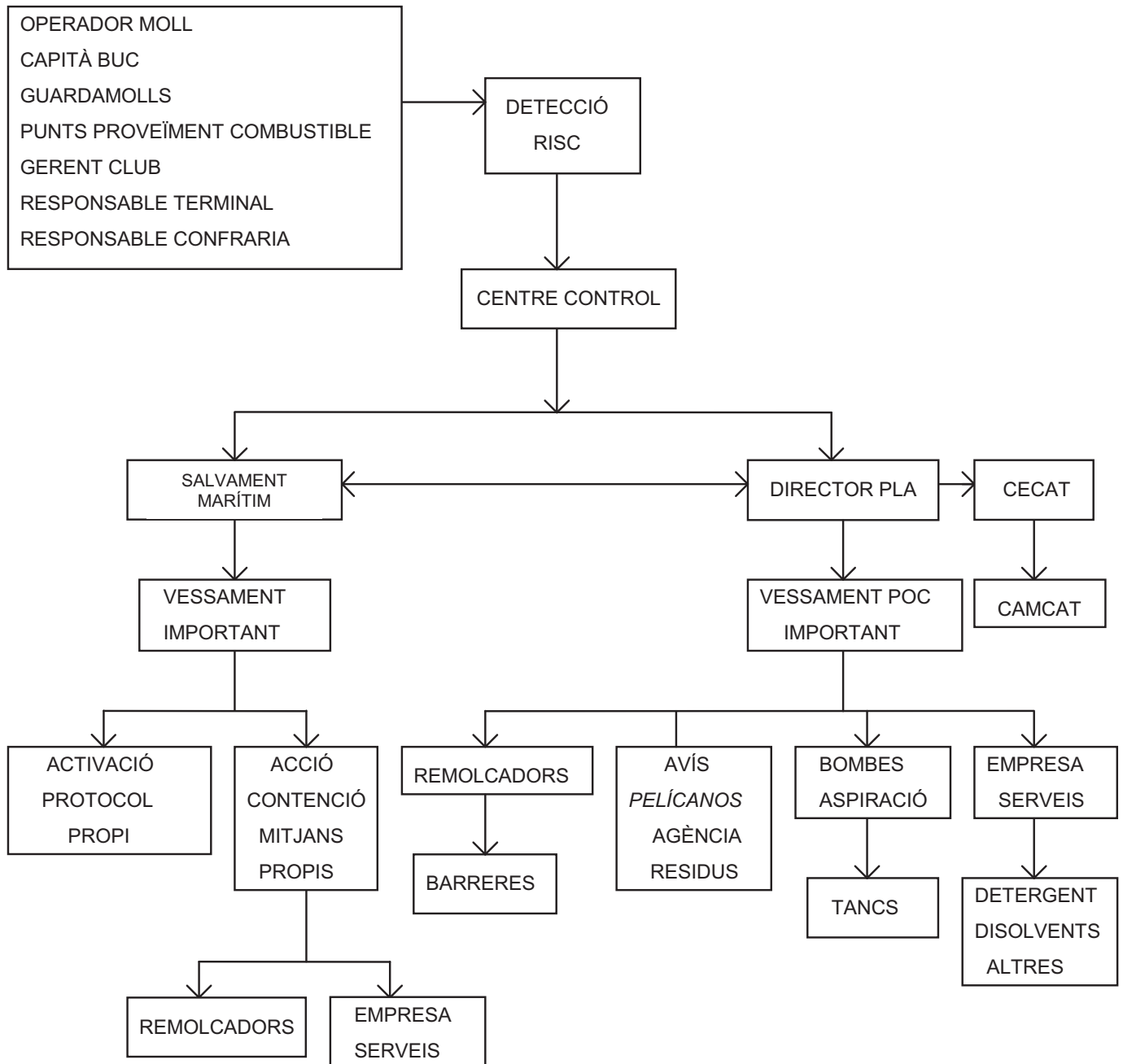


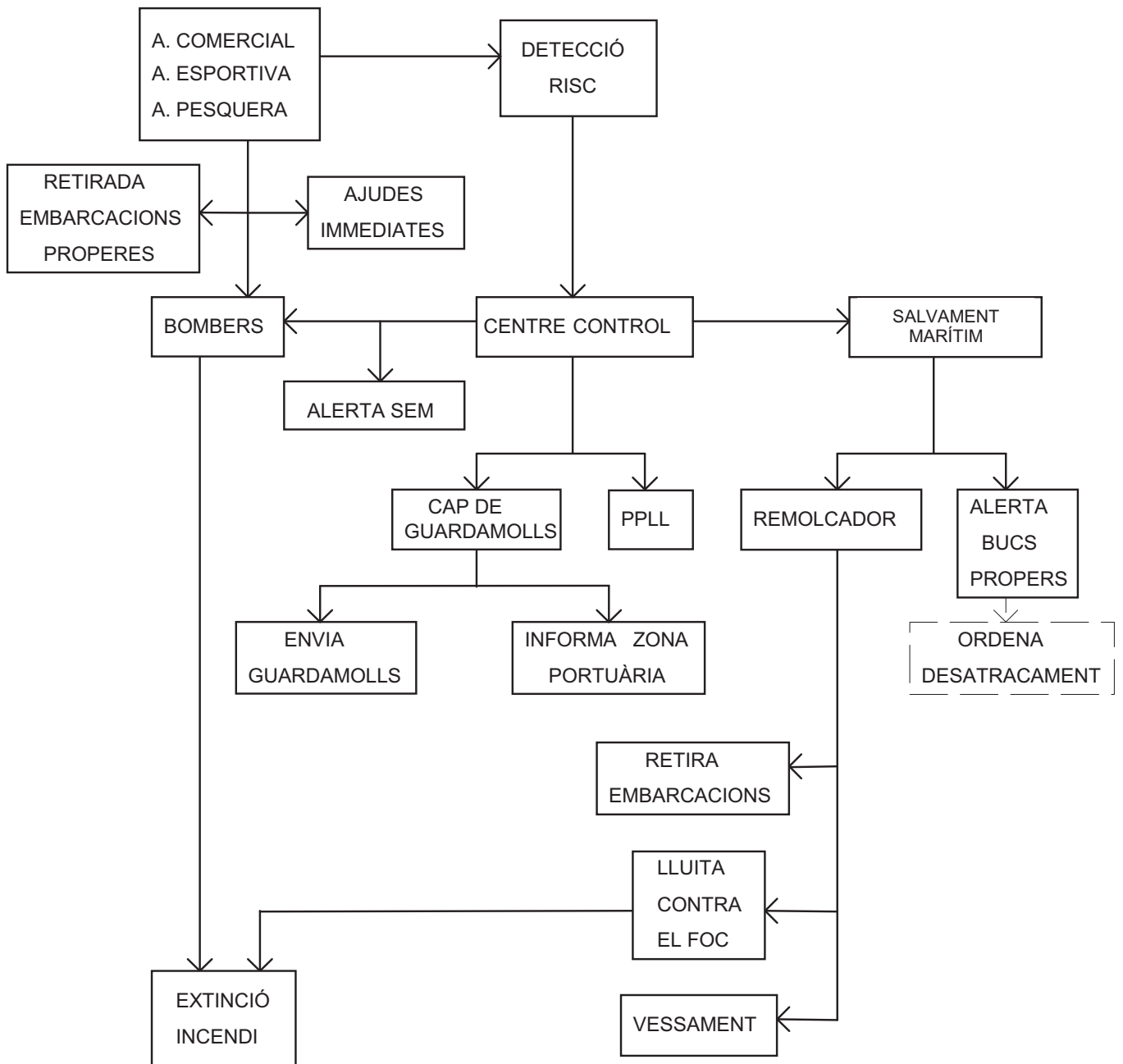
4- INCENDI EN EMBARCACIÓ A LA ZONA ESPORTIVA

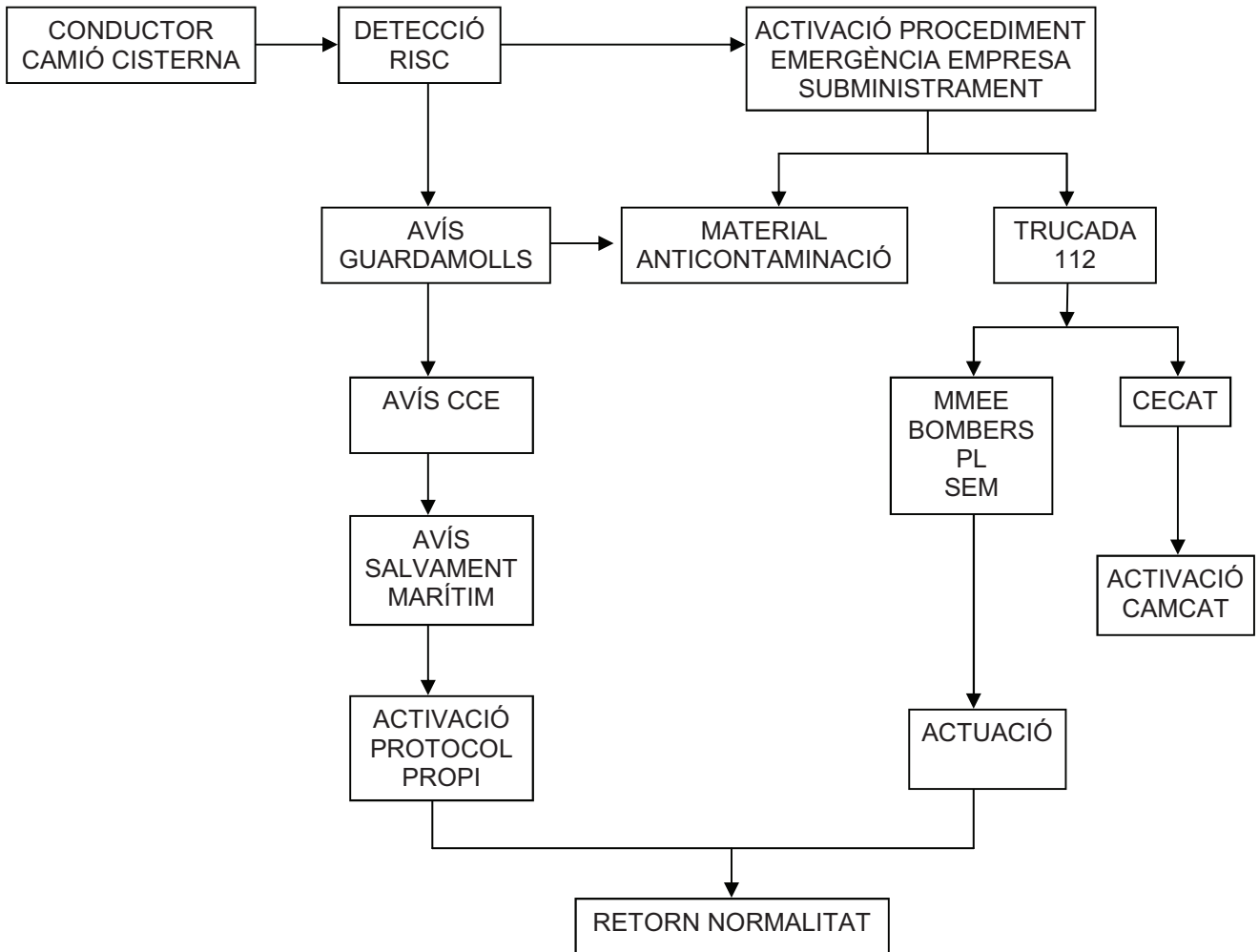
5- EMBARRANCAMENT O COL·LISIÓ ENTRE BUCS



**6- INCIDENT EN LA MANIPULACIÓ ALS MOLLS DE LÍQUID INFLAMABLE**


**7- ABOCAMENT CONTAMINANT A LA ZONA PORTUÀRIA**


**8- INCENDI AL PUNT DE PROVEÏMENT DE COMBUSTIBLE**


9- VESSAMENT DE COMBUSTIBLE EN OPERACIONS DE SUBMINISTRAMENT A  
EMBARCACIONS O ESTACIONS FIXES

## 9 ACTIVACIÓ DEL PLA

En cas de contaminació accidental, és fonamental la transmissió ràpida de l'alarma a tots els estaments que treballaran per combatre-la.

El procediment d'activació d'aquest pla comporta les següents accions:

- 1- Recepció de l'avís de contaminació per via telefònica o per ràdio al Centre de Control d'Emergències (CCE) o bé, a través del Cap de Guardamolls o Guardamolls del port.
- 2- Confirmació de la contaminació per part del personal del port de Les Cases d'Alcanar.
- 3- Comunicació de la contaminació al Cap de Guardamolls i/o Guardamolls del port de Les Cases d'Alcanar, en cas que s'hagi rebut directament l'avís al CCE. Després d'una avaluació preliminar, el Responsable Territorial de la Zona Portuària Sud (Director del Pla) pot activar el **Nivell 1** com a precaució.

Posteriorment, i en funció de l'origen de la contaminació i dels mitjans de resposta necessaris per combatre-la, se seguiran les següents pautes:

### Contaminació de terra a mar o d'origen desconegut

Nivell 1: El Responsable Territorial de la Zona Portuària Sud activarà el pla i comunicarà el succés, com a mesura preventiva, al CECAT.

Nivell 2: Si la contaminació excedeix el **Nivell 1** i per tant, el vessament pot afectar a la costa, el Responsable Territorial de la Zona Portuària Sud donarà l'avís al CECAT, qui determinarà la necessitat d'activar el Pla Especial d'Emergències per Contaminació Accidental de les Aigües Marines a Catalunya (CAMCAT). En cas que es trobi involucrada una embarcació en l'accident, el Responsable Territorial de la Zona Portuària Sud donarà l'avís a Capitania Marítima o a Salvament Marítim SASEMAR (operatiu 24 hores), qui determinarà la necessitat d'activar el Pla Nacional de Contingències per Contaminació Marina Accidental.

Nivell 3: El Responsable Territorial de la Zona Portuària Sud comunica l'accident al CECAT i a Capitania Marítima o a Salvament Marítim SASEMAR (Operatiu 24 hores) per a què determinin l'activació dels plans corresponents. En cas que aquests siguin activats, es mantindrà l'activació del Pla Interior de Contingència del port i, el personal del port seguirà les ordres donades per les autoritats dels plans superiors.

### Contaminació de vaixell a mar

En cas de vessaments de vaixell a mar, classificats dins el **Nivell 2** i **Nivell 3**, el Responsable Territorial de la Zona Portuària Sud comunicarà l'accident al CECAT i a Capitania Marítima o a Salvament Marítim SASEMAR (Operatiu 24 hores), qui determinaran l'activació del Pla Territorial i/o del Pla Nacional, en funció de la gravetat i afectació de l'emergència.

## 10 FI DE L'EMERGÈNCIA

Li correspon a Ports de la Generalitat establir el final de l'emergència en el cas de contaminació de **Nivell 1** i **Nivell 2**. En aquest últim cas, sempre i quan el vessament no afecti a la costa, es disposi de recursos suficients per fer front a la contaminació i no es trobi involucrada cap embarcació. El Responsable Territorial de la Zona Portuària Sud, és l'encarregat de decretar el final de l'emergència.

Les condicions per a establir la fi de l'emergència en una contaminació de **Nivell 1** i **Nivell 2** (sempre que es compleixin les condicions esmentades al paràgraf anterior) són:

1. Que hagi finalitzat o s'hagi erradicat la causa de la contaminació
2. Que la contaminació hagi estat retirada
3. Que una empresa autoritzada s'hagi fet càrrec de la retirada del residu
4. Que la zona afectada es trobi en les condicions prèvies a l'inici de l'emergència

En el cas de contaminació de **Nivell 2** o **Nivell 3**, i que s'hagin activat el Pla Territorial i/o el Pla Nacional, correspon als òrgans responsables d'aquests plans, decretar el final de l'emergència.

## 11 NOTIFICACIÓ D'ACTIVACIÓ I FI D'ACTIVACIÓ DEL PLA

Des del Centre de Control de l'Emergència, el Director del Pla ordenarà l'enviament, via fax, dels comunicats d'activació i de fi d'activació del Pla Interior de Contingència del port de Les Cases d'Alcanar, als següents centres:

CENTRE	NÚMERO FAX
Capitania Marítima de Tarragona	977.22.50.06
Centre de Coordinació de Salvament Marítim de Tarragona	977.21.62.09
Districte Marítim de Sant Carles de la Ràpita	977.74.00.59
Centre d'Emergències de Catalunya (CECAT)	977.54.71.15
Ajuntament d'Alcanar	977.73.07.90

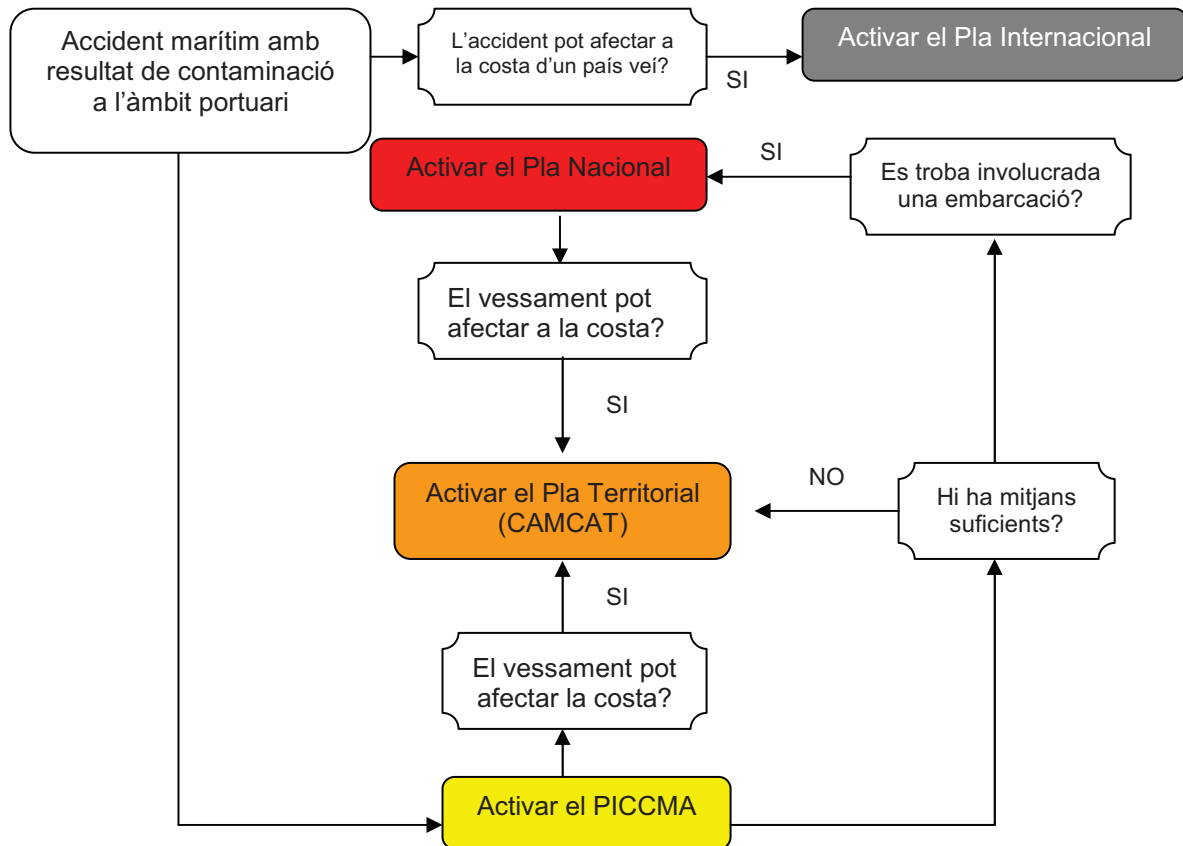
## 12 COORDINACIÓ AMB EL PLA NACIONAL I EL PLA TERRITORIAL

El present Pla es troba estructurat en base al principi de resposta esglaonat. Per aquest motiu, es fa referència al Pla Territorial (CAMCAT) i al Pla Nacional de Contingències per Contaminació Marina Accidental.

Els criteris generals per a l'activació dels diversos Plans, segons la gravetat i abast de la contaminació o vessament, són:

C. Dr. Roux, 59-61 08017 Barcelona Tel.: 93.206.09.30 Fax: 93.206.09.31	PIC PORT DE LES CASES D'ALCANAR	AGOST 2010
--	------------------------------------	------------





Quan l'accident marítim ocorregut en l'àmbit portuari i els mitjans de resposta disponibles siguin suficients per combatre el vessament, el Director del Pla activarà el Pla Interior de Contingència per Contaminació Marina Accidental (PICCMA). No obstant, s'informarà del succès mitjançant comunicat a la Capitania Marítima, el Centre de Coordinació de Salvament Marítim, el Centre d'Emergències de Catalunya (CECAT) i l'Ajuntament corresponent.

En cas que la contaminació produïda per l'accident marítim, no pugui ser controlat amb els mitjans propis i aquest pugui afectar a la costa, el Director del Pla comunicarà tal situació al Centre d'Emergències de Catalunya (CECAT) el qual, determinarà la necessitat d'activar el Pla Especial d'Emergències per Contaminació Accidental de les Aigües Marines a Catalunya (CAMCAT).

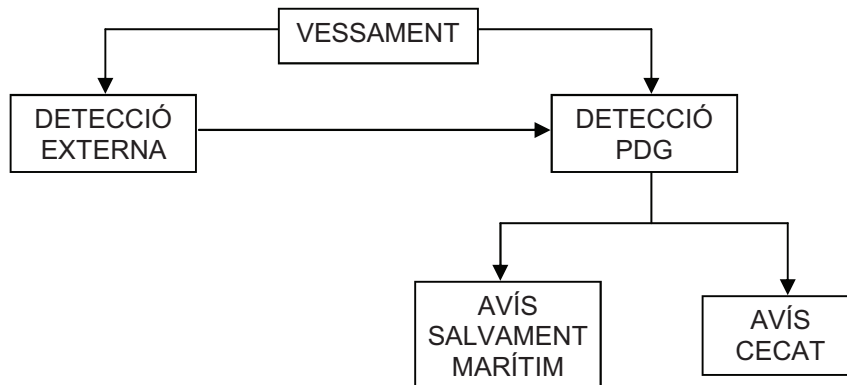
Si la contaminació és deguda a un accident marítim on es trobi involucrat una o més embarcacions, el Director del Pla comunicarà tal situació a la Capitania Marítima o Salvament Marítim SASEMAR (operatiu les 24 hores) el qual, determinarà la necessitat d'activar el Pla Nacional de Contingències per Contaminació Marina Accidental. Aquest Pla, també pot ser activat en cas que la Comunitat Autònoma afectada no disposi de suficients recursos per combatre el vessament.

Quan l'extensió del vessament suposi l'afectació de la costa o les aigües d'un país veí, l'organisme internacional corresponent pot activar el Pla Internacional.

Coordinació amb el CAMCAT

El CAMCAT és el Pla Especial d'Emergències per Contaminació Accidental de les Aigües Marines a Catalunya.

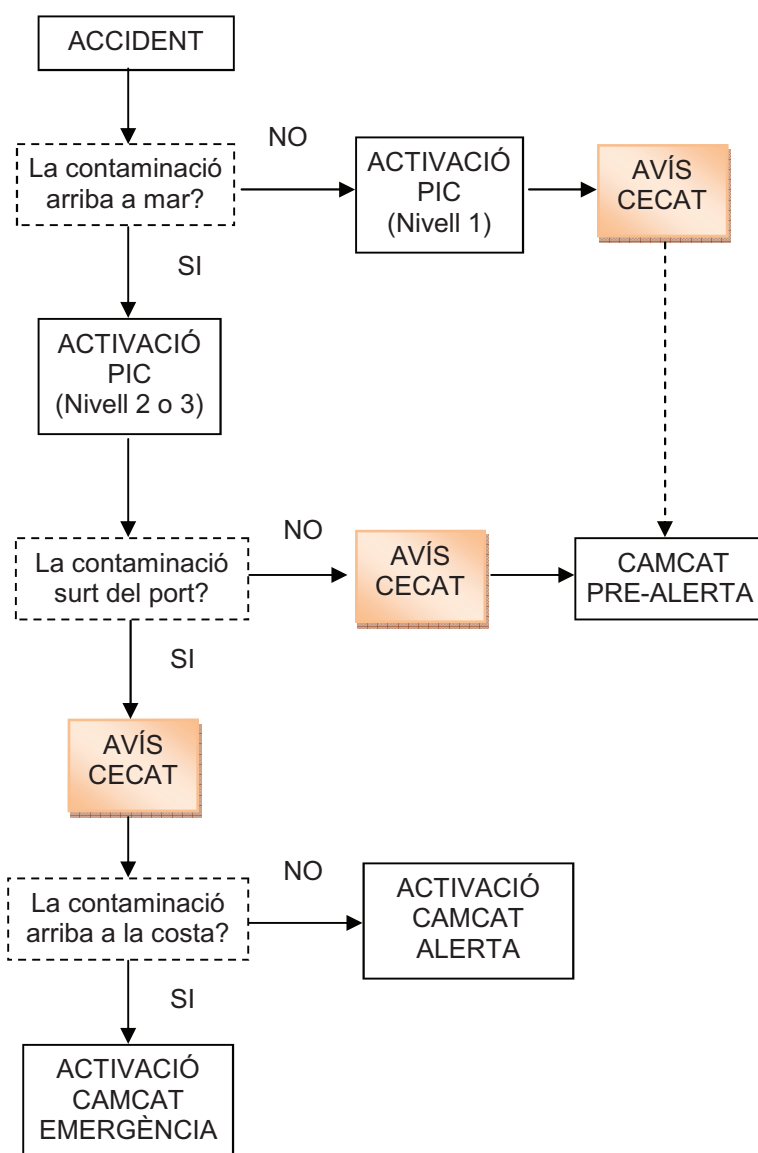
Sempre que es produeixi una contaminació dins la zona portuària que sigui susceptible d'arribar a l'aigua, cal que el Responsable Territorial de la Zona Portuària Sud (Director del Pla) avisi telefònicament al CECAT. El protocol d'avís telefònic és el següent:



La trucada d'avís haurà de contenir, com a mínim, la següent informació:

1. Localització del succés
2. Característiques del succés
3. Dades de les substàncies vessades i de les instal·lacions o vaixells causants de la contaminació.
4. Existència de víctimes
5. Condicions meteorològiques i oceanogràfiques, així com altres circumstàncies que es considerin d'interès per a valorar l'evolució de l'emergència, els possibles efectes del succés sobre la seguretat de les persones, els béns o el medi ambient i les possibilitats d'intervenció preventiva.

A continuació s'indiquen les comunicacions que s'han d'establir entre Ports de la Generalitat i el CECAT en funció del Nivell de resposta davant d'un accident de contaminació:



## 13 PROGRAMA DE MANTENIMENT DELS EQUIPS I DE FORMACIÓ

### Manteniment del material anticontaminació

El manteniment del material anticontaminació es farà segons les instruccions donades pel distribuïdor.

Per tal d'assegurar la disponibilitat d'una quantitat mínima de material anticontaminació al port, trimestralment el Guardamolls realitza una revisió del material disponible propietat de Ports de la Generalitat, per tal de reposar la quantitat de material que s'ha utilitzat durant aquell període de temps i mantenir actualitzat l'inventari del mateix.

A més de comprovar l'existència de material suficient, es comprovarà el bon estat del mateix.

És responsabilitat del titular de cada activitat adscrita al port de Les Cases d'Alcanar, el manteniment i la custòdia del material anticontaminació de la seva propietat.

### **Formació**

Tot el personal del port coneix la ubicació del material anticontaminació i el sap utilitzar correctament.

## **14 PROGRAMA D'ENSINISTRAMENT I SIMULACRES**

### Exercicis d'ensinistrament

Un exercici d'ensinistrament consisteix en l'alerta d'un part o de la totalitat del personal i mitjans adscrits al Pla, com per exemple, un grup d'intervenció format per personal de Ports de la Generalitat i del sector pesquer o esportiu.

L'activitat d'ensinistrament s'enten com un exercici que tendeix a familiaritzar els diferents grups i persones amb els equips i tècniques que haurien d'utilitzar en cas de contaminació accidental (barreres, absorbents, encerclament, etc.). D'altra banda, en realitzar-se en grups més reduïts, esdevé un element més àgil que el simulacre per a la verificació parcial del funcionament del Pla.

Els exercicis d'ensinistrament seran realitzats anteriorment als simulacres anuals, per formar i familiaritzar els grups d'intervenció i el personal implicat de cadascuna de les activitats incloses en l'àmbit portuari. Quan es consideri necessari pel Director del Pla i el Cap d'Intervenció, amb el suport del Departament Tècnic Assessor, es realitzaran jornades tècniques per tal d'adquirir coneixements teòrics per part del personal implicat amb el Pla. Per realitzar aquesta formació, Ports de la Generalitat pot convocar a personal extern especialitzat implicat amb la intervenció del Pla (grup d'ordre, grup sanitari, grup logístic, etc.).

L'exercici d'ensinistrament es realitzarà en data i hora acordades entre tots els grups actuant, procedint a continuació a l'avaluació de l'eficàcia de les actuacions. Després de l'exercici, els membres de cada grup intercanviaran impressions i suggeriments per tal de millorar l'operativitat del Pla. Aquelles que segons el cap de grup puguin consistir en una millora substancial, seran incorporades al Pla tan aviat com sigui possible.

Es redactarà una acta per a cadascuna de les reunions preparatòries dels exercicis d'ensinistrament i de la posterior valoració i efectivitat dels mateixos.

### Simulacres

Un simulacre consisteix en l'activació simulada del Pla en la seva totalitat per tal de comprovar, tant pel que fa al material com al personal:

- La rapidesa en la resposta del Grup d'intervenció i de l'aplicació de mesures de protecció

- El funcionament (en condicions fictícies) de les mesures anti contaminació i una primera avaluació de la seva eficàcia

Els simulacres previstos han de considerar com a mínim els aspectes següents:

- Establiment d'un escenari de contaminació o vessament
- Activació segons l'emergència prevista i correlació de mitjans a desplegar
- Coordinació dels òrgans de direcció i resposta del Pla
- Anàlisi posterior del grau d'eficàcia amb valoració de possibles correccions i millores

El Cap d'Intervenció, amb el suport del Departament Tècnic Assessor, d'acord amb el cap de cada grup d'actuació (bombers, policia local, grup sanitari, etc.) preparà, amb una periodicitat anual, un o varis exercicis de simulacre en els quals els òrgans de direcció i resposta del Pla hagin d'utilitzar tots els mitjans necessaris en cas d'emergència.

Es redactarà una acta per a cadascuna de les reunions preparatòries dels exercicis de simulacre i de la posterior valoració i efectivitat dels mateixos.

Cal tenir en compte que els simulacres per posar a prova el Pla Interior de Contingència del port, es poden realitzar simultàniament amb altres de diferents tipologies (incendis, ferits, evacuació, etc.).

## **15 PROCEDIMENT DE REVISIÓ DEL PLA**

L'operativitat real del Pla queda garantida pel seu correcte manteniment i per les seves revisions periòdiques.

S'entenen per revisions la posada al dia i la millora derivada de l'experiència en l'aplicació del Pla, simulacres, etc. Aquesta actuació comporta, entre altres, els aspectes següents:

- Mantenir al dia l'inventari de mitjans i recursos.
- Desenvolupar com a conseqüència del manteniment, els exercicis d'ensinistrament destinats al personal de Ports de la Generalitat i tots els grups implicats en l'àmbit portuari.
- Comprovar periòdicament el Pla, per tal que els recursos es trobin en el mateix grau d'operativitat que el Pla els assigni. I, en general, fer totes aquelles modificacions que puguin afectar el Pla i que no comportin la seva revisió.
- Dur a terme les propostes econòmiques adients perquè siguin viables tots els aspectes del Pla.

Com a mínim el Pla es revisarà cada 4 anys, sempre i quan no s'hagin introduït canvis significatius.

Un cop el Pla estigui aprovat, ja sigui en la seva versió inicial o en les revisions periòdiques corresponents, serà enviada una còpia del mateix a tots els integrants del Pla i a les activitats implicades en l'àmbit portuari (Club Nàutic, Confraria de Pescadors, empreses de subministrament de combustible, etc.).

## **ANNEXOS**

- A. Model de notificació d'activació del Pla Interior de Contingència per Contaminació Marina Accidental
  
- B. Model de notificació de fi d'activació del Pla Interior de Contingència per Contaminació Marina Accidental
  
- C. Estudi de la influència de les condicions meteorològiques i oceanogràfiques de la zona en l'evolució de possibles abocaments d'hidrocarburs (adjunt al present document)

**ZONA PORTUÀRIA SUD**

Oficines del port, s/n  
43540 Sant Carles de la Ràpita  
Tel. 977 74 04 56  
Fax. 977 74 23 72  
[zona.sud@gencat.cat](mailto:zona.sud@gencat.cat)  
[www.portsgeneralitat.org](http://www.portsgeneralitat.org)

**COMUNICAT D'ACTIVACIÓ DEL PLA INTERIOR DE  
CONTINGÈNCIA DE PORTS DE LA GENERALITAT**

Es comunica l'activació del Pla Interior de Contingència per Contaminació Marina Accidental del port de LES CASES D'ALCANAR, degut a <descripció de l'accident i de la seva possible afectació>.

S'emetrà un nou comunicat en la mesura que es produeixin novetats en l'incident.

Sant Carles de la Ràpita, <dia> de <mes> de <any>  
<hh:mm> hores.

Si hi ha algun problema amb la recepció d'aquest fax, telefoneu al número 977 74 04 56







**ZONA PORTUÀRIA SUD**  
Oficines del port, s/n  
43540 Sant Carles de la Ràpita  
Tel. 977 74 04 56  
Fax. 977 74 23 72  
[zona.sud@gencat.cat](mailto:zona.sud@gencat.cat)  
[www.portsgeneralitat.org](http://www.portsgeneralitat.org)

## **COMUNICAT DE FI D'ACTIVACIÓ DEL PLA INTERIOR DE CONTINGÈNCIA DE PORTS DE LA GENERALITAT**

Es posa al seu coneixement que a les <hh:mm> hores es dóna per FINALITZADA l'activació del Pla Interior de Contingència per Contaminació Accidental del port de LES CASES D'ALCANAR.

Sant Carles de la Ràpita, <dia> de <mes> de <any>

Si hi ha algun problema amb la recepció d'aquest fax, telefonau al número 977 74 04 56





**Ports**  
de la Generalitat

Zona Portuària Sud  
EMPLACAMENT DEL MATERIAL  
ANTICONTAMINACIÓ  
PORT DE LES CASES D'ALCANAR

Escala 1 / 2.000  
AGOST 2010

MAR MEDITERRANI

Club Nàutic de Les Cases d'Alcanar

Ports de la Generalitat

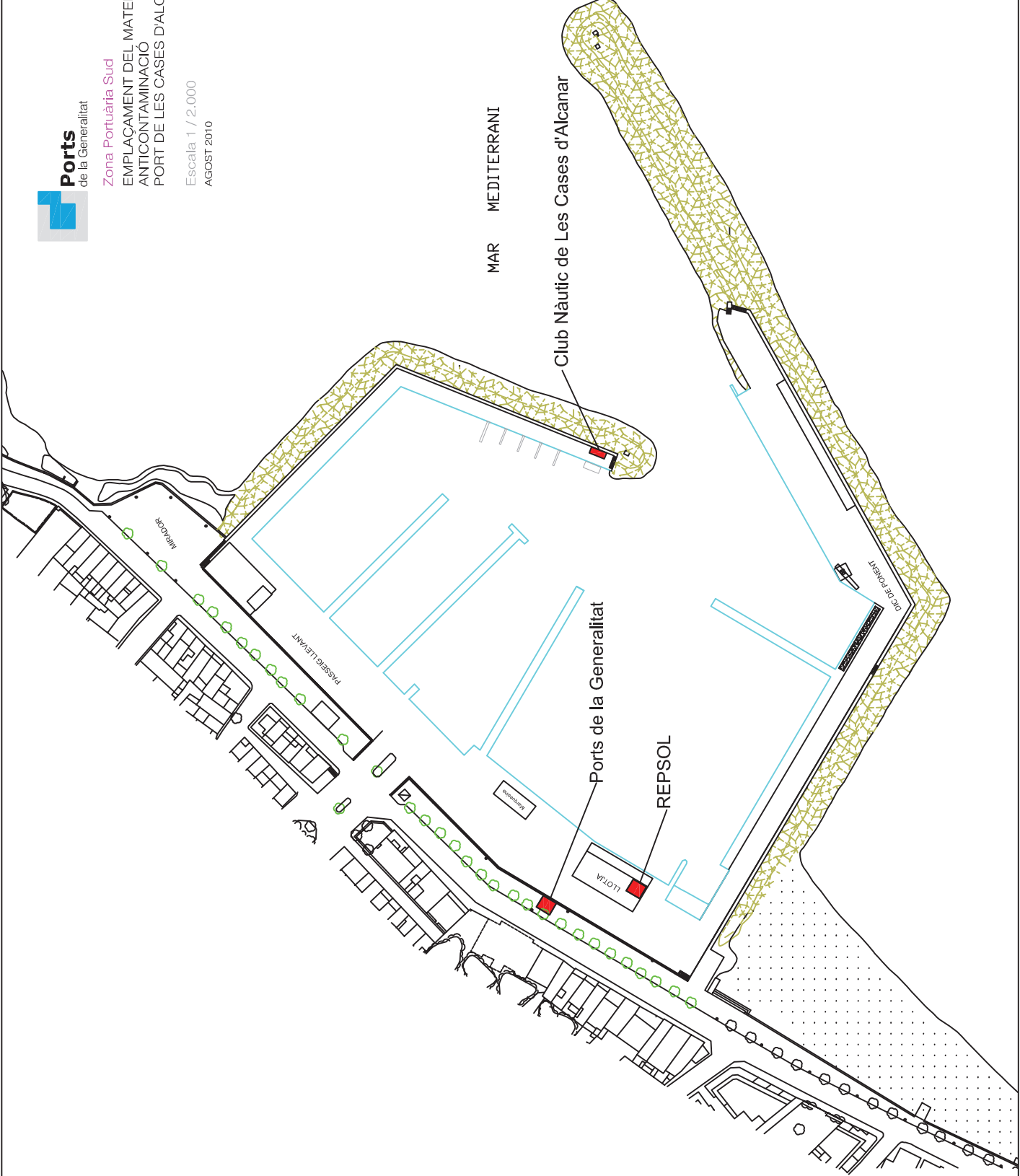
REPSOL

LOTJA

PASSEIG LLEIANT

MARQUET

OPC DE PORTS



**1** Equip per a la recepció d'aigües de sentina i residuals  
(Cofradia de Pescadors).

**2** Mòdul de recollida d'olis.

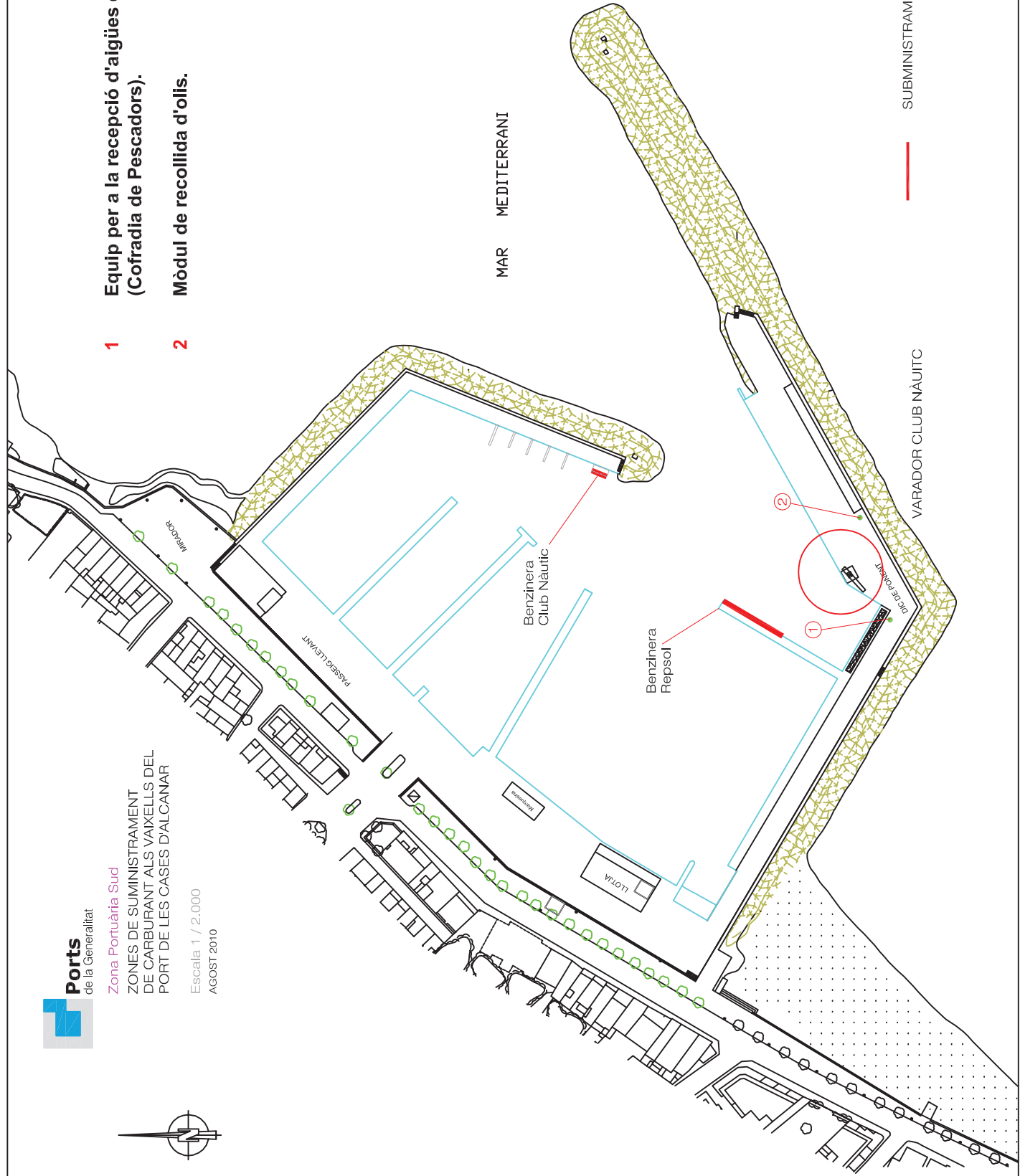
MAR MEDITERRANI

SUBMINISTRAMENT AMB SURTIDORS

VARADOR CLUB NÀUTIC

Benzinera  
Club Nàutic

Benzinera  
Repsol



## ANTECEDENTS

- El mes d'agost de 2010 Ports de la Generalitat ha redactat el Pla Interior de Contingència del port de Les Cases d'Alcanar, en compliment del RD 253/2004.
- En data 22.02.2011 el Pla ha estat informat favorablement per la Capitania Marítima de Tarragona.
- En data 20.05.2011 el Pla ha estat aprovat per Ports de la Generalitat.
- En data 14.06.2012 s'ha realitzat un simulacre d'activació del Pla, on es deriven les accions de millora que s'indiquen a continuació.

## ACCIONS DE MILLORA

Accions de millora extretes de l'informe de simulacre 01/LCA/2012 del port de Les Cases d'Alcanar realitzat en data 14.06.2012:

ACCIONS DE MILLORA	
Responsable	Acció
Ports de la Generalitat	Modificar el directori telefònic del Pla Interior de Contingència del port de Les Cases d'Alcanar de manera que s'indiqui el telèfon únic d'emergències 112 per als següents grups: Bombers, Mossos d'Esquadra i SEM.

## MODIFICACIONS DEL PLA

Es modifica l'apartat de mitjans humans disponibles del punt "7 Mitjans de resposta", el qual queda redactat de la següent manera:

NOM	TELÈFON
Bombers	112
Mossos d'Esquadra	
SEM	
Ajuntament d'Alcanar	977.73.20.13
CECAT	93.551.72.85
Policia Local d'Alcanar (operatiu 24 hores)	977.73.21.44 (092)
Guàrdia Civil d'Alcanar	977.73.24.49
Districte Marítim de Sant Carles de la Ràpita	977.74.00.59
Capitania Marítima de Tarragona	977.24.09.55
Centre de Coordinació de Salvament Marítim de Tarragona (operatiu 24 hores)	977.21.62.03 / 977.21.62.15

Creu Roja d'Alcanar	977.73.16.24
Hospital La Mare de Déu de la Cinta (Tortosa)	977.51.91.00
Centre d'Atenció Primària (CAP)	977.73.19.32

## OBSERVACIONS

---

Totes les modificacions indicades en aquest annex, seran incorporades a la revisió del Pla Interior de Contingència del port de Les Cases d'Alcanar, prevista per a l'any 2015.

Sant Carles de la Ràpita, 25 de setembre de 2012.

Ports de la Generalitat