

**PLA INTERIOR MARÍTIM
PORT DE SANT FELIU DE GUÍXOLS
(GIRONA)**

ÍNDEX

1 – INTRODUCCIÓ

2 – OBJECTE

3 – MARC LEGAL

4 – ÀMBIT D'APLICACIÓ

5 – ANÀLISI DE RISCOS I ÀREES VULNERABLES (ANNEX)

6 – ACTIVACIÓ DEL PLA

7 – ÒRGANS DE DIRECCIÓ I RESPOSTA

8 – PROCEDIMENT DE NOTIFICACIÓ D'INCIDÈNCIES

9 – COORDINACIÓ AMB ALTRES PLANS

10 – MANUAL D'ACTUACIÓ EN CAS DE VESSAMENT

11 – DESACTIVACIÓ DEL PLA

12 – INVENTARI DE MITJANS DISPONIBLES

13 – PROGRAMA DE MANTENIMENT DELS MITJANS DISPONIBLES

14 – PROGRAMA D'EXERCICIS I SIMULACRES

15 – PROCEDIMENT DE REVISIÓ DEL PLA

ANNEXOS

1 – Anàlisi de riscos i àrees vulnerables del port de Palamós

2 – Plànols

3 – Directori de comunicacions

1 INTRODUCCIÓ

Segons la seva mida i la seva localització, un abocament de substàncies contaminants al mar pot causar danys ambientals i comercials de diversa consideració. Darrerament, s'ha produït una disminució en l'ocurrència de vessaments accidentals gràcies a l'adopció de bones pràctiques ambientals en les operacions portuàries i de subministrament de combustible.

Malgrat això, qualsevol contaminació a l'interior del port de Sant Feliu de Guíxols o en la seva àrea d'influència més propera, requerirà una resposta immediata. En conseqüència, és necessari disposar d'un Pla Interior Marítim per fer front a aquest tipus d'emergències garantint una correcta actuació del personal implicat i un correcte ús dels equips i del material anticontaminació.

2. OBJECTE

Donar compliment a l'establert en el RD 1695/2012, de 21 de desembre, pel qual s'aprova el Sistema Nacional de Resposta davant de la contaminació marina.

Així mateix, el Pla Interior Marítim permet establir els mitjans materials i humans per combatre els vessaments accidentals de substàncies contaminants així com detallar les seqüències d'actuació per a controlar qualsevol tipus d'abocament contaminant que es produeixi dins l'àrea de responsabilitat portuària amb la finalitat de minimitzar els danys ambientals i materials.

3. MARC LEGAL

- RD 1695/2012, de 21 de desembre, pel qual s'aprova el Sistema Nacional de Resposta davant de la contaminació marina.
- Pla Especial d'Emergències per Contaminació Accidental de les Aigües Marines a Catalunya (CAMCAT).

4. ÀMBIT D'APLICACIÓ

L'àmbit d'aplicació d'aquest pla inclou tota la zona adscrita al Port de Sant Feliu de Guíxols: la zona del Fortim, les dàrsenes pesquera i esportiva en les seves zones exteriors i interiors.

5. ANÀLISI DE RISCOS I ÀREES VULNERABLES (veure annex)

Els punts on el risc que es produeixi un vessament és més elevat són els següents i estan ubicats en el plànol de zones de risc (Annex II).

Benzinera

Situada a la dàrsena pesquera, concretament al final del moll pesquer, dona servei a les embarcacions pesqueres i d'esbarjo. Consta de 3 dipòsits soterrats de 20.000 litres cadascú. Un de gasoil, un de gasolina i un de gasoil professional (B). Hi ha tres

surtidors, dos destinats a embarcacions d'esbarjo i un per a les embarcacions pesqueres.

Zones delimitades per al subministrament de carburant amb camió cisterna

Esporàdicament es pot produir algun subministrament de carburant amb camió cisterna, amb prèvia autorització emesa per Ports de la Generalitat. En aquest cas, la zona designada seria la benzinera del moll pesquer o bé la zona de grans eslores del C.N. Sant Feliu de Guíxols.

Mòdul d'aspiració d'aigües residuals i de sentina

Està ubicat a la zona de la benzinera del moll pesquer i consta de dos dipòsits de buit de 200 litres per aspirar les aigües residuals i les de sentina, respectivament. Les aigües residuals es dirigeixen a clavegueram i les aigües de sentina al centre de tractament, format per un decantador de 800 litres de capacitat i un separador d'hidrocarburs de 200 litres.

Aquest equipament disposa de permís d'abocament atorgat per l'Ajuntament de Sant Feliu de Guíxols i anualment es realitzen analítiques de l'efluent.

Punts de recollida de residus especials i d'olis minerals usats

La dàrsena pesquera del port de Sant Feliu de Guíxols disposa d'un punt de recollida d'olis minerals usats i residus especials, susceptible de provocar un vessament que arribi a l'aigua. Està situat a tocar de la paret de la llotja i té una capacitat d'emmagatzematge de 1.000 litres d'oli mineral usat i disposa de cubeta de retenció. També s'hi emmagatzemen residus especials o perillosos com per exemple envasos contaminats, aerosols, bateries i draps impregnats.

El C.N. Sant Feliu de Guíxols disposa d'un punt net situat a la zona tècnica i de varada d'embarcacions. S'hi poden emmagatzemar fins a 1.000 litres d'oli mineral usat i s'hi fa recollida de residus especials procedents de les embarcacions d'esbarjo.

Zones tècniques

Al port de Sant Feliu de Guíxols, a tocar de la dàrsena pesquera, s'hi troba l'escar Pere Carré, on es reparen i construeixen embarcacions. Equipat amb una grua fixa de 10 tn i amb un carro de varada d'embarcacions, disposa de punt de recollida de residus i de material anticontaminació. En cas d'arribada d'embarcació superior a 12 metres d'eslora amb avaria o via d'aigua, es dirigirà cap a aquest punt.

El Club Nàutic Sant Feliu de Guíxols disposa d'una zona tècnica on es realitzen neteges de casc i la hissada i varada d'embarcacions d'esbarjo. Està equipada amb una grua fixa de 10 tn, amb material anticontaminació i amb punt net per a l'emmagatzematge de residus. En cas d'arribada d'embarcació inferior a 12 metres d'eslora amb avaria o via d'aigua, es dirigirà cap a aquest punt.

6. ACTIVACIÓ DEL PLA

Una vegada analitzats els riscos del port de Sant Feliu de Guíxols i coneixent també les àrees vulnerables, es defineixen diversos nivells de resposta en funció de:

- La magnitud i la perillositat de la contaminació o vessament, de la classe i tipus d'agent contaminant i del punt de la contaminació
- La superfície i la vulnerabilitat de les àrees potencialment afectades, atenent a raons econòmiques, ambientals, de protecció de la salut i de la vida humana

- Dels mitjans necessaris

El Pla Interior Marítim del port de Sant feliu de Guíxols serà activat pel Director de l'Emergència en el nivell de resposta adequat. Els nivells de resposta s'agrupen en dues fases:

Fase d'alerta

Consisteix en posar a disposició els mitjans materials del port i els equips actuant per fer front a una possible contaminació quan, a resultes d'un accident en la instal·lació portuària, d'un enfonsament d'embarcació o d'un sinistre, hi ha la possibilitat que la contaminació arribi a l'aigua o bé quan encara no s'ha verificat la presència de contaminant a l'aigua.

També s'entrarà en aquesta fase en cas que es portin a terme operacions susceptibles de provocar un vessament accidental a l'aigua, com són operacions de subministrament de carburant o de retirada de residus.

Fase d'emergència

Quan el contaminant ha arribat a l'aigua s'entra a la fase d'emergència i el Director de l'Emergència activa el Pla Interior Marítim del port de Sant Feliu de Guíxols. No obstant, es disitingeixen diferents nivells dins d'aquesta activació:

Nivell 0.0

Quan s'ha produït un episodi de contaminació de petita magnitud i baixa perillositat.

La resposta s'efectua amb els mitjans pròxims a la zona de contaminació, normalment amb els mitjans propis del concessionari o activitat que ha provocat la contaminació.

Nivell 0.1

Quan s'ha produït un episodi de contaminació de mitjana o gran magnitud i perillositat moderada o elevada.

La resposta s'efectuarà amb els mitjans del propi concessionari juntament amb els mitjans de Ports de la Generalitat i, en cas necessari, amb el suport dels mitjans dels altres organismes integrats en la zona de servei del port de Sant Feliu de Guíxols.

7. ORGANS DE DIRECCIÓ I RESPOSTA

La part operativa o d'execució del Pla Interior Marítim correspon als grups d'actuació formats principalment per persones, teòricament presents en el port i organitzades en equips, a les que se'ls assignen funcions o tasques. Aquests grups d'actuació, compten amb el recolzament d'equips d'intervenció externs específics i professionals.

La funció principal dels grups d'actuació és contenir el vessament i, si això no fos possible, procurar que aquest no s'expandeixi adquirint majors proporcions, limitant-lo a l'interior del recinte portuari.

Els equips d'intervenció externs contribuiran a l'eliminació total del vessament i dels seus efectes, i si això no fos possible, al seu control i mitigació en un temps i en un espai admissibles.

Els grups que organitza el Pla Interior Marítim són:

- Director de l'emergència.
- Comitè Tècnic Assessor

- Coordinador d'operacions
- Grups de Resposta
- Gabinet de Relacions Públiques
- Grup de Suport Logístic

Director de l'emergència

És el màxim responsable del pla interior marítim del port. Determina el nivell d'activació del pla i decideix l'estratègia a aplicar per resoldre la situació.

NOM	Càrrec habitual	Localització	Fitxa d'actuació
Titular	Responsable comercial i d'atenció al client	Port de Palamós	7
Suplent	Guardamolls del port de Sant Feliu de Guíxols	Port de Palamós	

Les seves funcions són:

- Analitzar i valorar la gravetat de l'emergència i activar el Pla Interior Marítim amb el nivell que correspongui
- Confirmar l'activació del Pla Interior Marítim al CECAT
- Avisar i mantenir informats als superiors jeràrquics i al gabinet de comunicació
- Dirigir i coordinar els grups de resposta a través del Coordinador d'operacions.
- Centralitzar la informació
- Sol·licitar els recursos externs necessaris
- Ordenar o confirmar el tancament d'accessos, l'ordre d'evacuació i l'ordre de confinament
- Informar a les autoritats i entitats afectades per l'emergència
- Declarar el final de l'emergència i desactivar el Pla Interior Marítim
- Vetllar per la implantació del Pla Interior Marítim

Comitè tècnic assessor

Format pels tècnics i personal administratiu de la Zona Portuària Nord.

La seva principal funció és assessorar al director de l'emergència.

Coordinador d'operacions

És el comandament natural dels grups de resposta i representa el director de l'emergència al lloc de l'emergència, per tant, si escau, és el màxim comandament del Pla Interior Marítim fins a la seva arribada. Valorarà inicialment l'emergència i assumirà la coordinació dels grups de resposta.

NOM	Càrrec habitual	Localització	Fitxa d'actuació
Titular	Guardamolls del port de Sant Feliu de Guíxols	Port de Sant Feliu de Guíxols	8
Suplent	Cap de guardamolls del port de Palamós	Port de Palamós	

Les seves funcions són:

- Realitzar la valoració inicial de l'emergència i informar al director de l'emergència i proposar l'activació del Pla Interior Marítim.
- Dirigir i coordinar els grups de resposta seguint les directrius donades pel cap d'emergència fins l'arribada dels mitjans externs.
- És responsable de rebre els mitjans d'ajuda externa.
- Informar permanentment el director de l'emergència sobre l'evolució de la situació.
- Proposar al director de l'emergència la desactivació del Pla Interior Marítim un cop la situació estigui controlada
- Revisar periòdicament els elements contra incendis i el material anticontaminació
- Participar en la redacció, les actualitzacions i la implementació del Pla Interior Marítim.

Grups de resposta

Organitzats en diferents grups d'intervenció de nivell bàsic que realitzaran les actuacions immediates per controlar i anular la causa i els efectes del vessament amb els mitjans disponibles. La intervenció en equip garanteix una major eficàcia de les operacions i la seguretat personal dels seus membres al estar permanentment controlats entre si.

Càrrec habitual	Localització	Fitxa d'actuació
Marineria del C.N. Sant Feliu de Guíxols	Port de Sant Feliu de Guíxols	9
Marinera de l'Associació Llop de Mar		
Marineria de Nàutic Vell		

Les seves funcions són:

- Seguir les instruccions del coordinador de l'emergència
- Coneixer el Pla Interior Marítim del port de Sant Feliu de Guíxols
- Controlar els accessos a la zona afectada fins que arribin les forces de l'ordre (Policia Local o Mossos d'Esquadra)
- Manipulació del material anticontaminació
- Recuperació dels productes vessats
- Col·laborar amb els equips professionals d'emergències (Salvamento Marítim, Bombers, Mossos d'Esquadra...)
- Gestionar correctament els residus recollits
- Neteja de les àrees contaminades
- Protecció de la biodiversitat

Gabinet de relacions públiques

Està constituït pel personal encarregat d'atendre les sol·licituds d'informació de l'exterior (premsa, veïns, altres afectats...) no relacionades directament amb la gestió de l'emergència. El formen, bàsicament, l'equip de comunicació de Ports de la Generalitat i el Departament de Territori i Sostenibilitat.

C. Dr. Roux, 59-61 08017 Barcelona Tel.: 93.206.09.30 Fax: 93.206.09.31	PIM DEL PORT DE SANT FELIU DE GUÍXOLS	JULIOL 2015
--	---------------------------------------	-------------

Qualsevol comunicat emès en relació a l'emergència s'ha de coordinar amb altres gabinets de comunicació activats.

NOM	Càrrec habitual	Localització	Fitxa d'actuació
	Cap de Premsa Ports de la Generalitat	Gerència	10
Sala de Premsa del Departament de Territori i Sostenibilitat		Barcelona	

Les seves funcions són:

- Atendre les trucades de l'exterior no relacionades directament amb la gestió de l'emergència.
- Centralitzar, coordinar i preparar la informació (comunicats de premsa, recomanacions...) sobre l'emergència.
- Preparar i transmetre la informació necessària i suficient als usuaris de les concessions i als veïns del recinte portuari.
- Atendre als mitjans de comunicació.
- Col·laborar amb altres gabinets de comunicació activats.

Grup de Suport Logístic

Dins d'aquest grup hi ha diversos equips amb funcions molt concretes i diferents. La seva funció principal és la de proporcionar informació, assessorament, càlculs i assistència tècnica en general al Director de l'Emergència.

Estarà format per personal extern a Ports de la Generalitat que serà contractat per a el desenvolupament de tasques específiques, com per exemple la retirada d'embarcacions sinistrades, el subministrament de material anticontaminació o la gestió de material anticontaminació impregnat.

8. PROCEDIMENT DE NOTIFICACIÓ D'INCIDÈNCIES

En cas de contaminació accidental, és fonamental la transmissió ràpida de l'alarma a tots els estaments que treballaran per combrar-la.

En cas que el vessament hagi estat detectat per un transeünt o un usuari del port, el procediment d'activació d'aquest pla comporta les següents accions:

- 1- Recepció de l'avís de contaminació per via telefònica o per ràdio.
- 2- Confirmació de la contaminació per part del guardamolls del port de Sant Feliu de Guíxols
- 3- Comunicació de la contaminació al Director de l'Emergència, i després d'una avaluació preliminar, activar el Pla Interior Marítim en la fase que correspongui.

La trucada d'avís a les autoritats, efectuada pel Director de l'Emergència, haurà de contenir, com a mínim, la següent informació:

1. Localització del succés
2. Característiques del succés
3. Dades de les substàncies vessades i de les instal·lacions o vaixells causants de la contaminació.

4. Existència de víctimes
5. Condicions meteorològiques i oceanogràfiques, així com altres circumstàncies que es considerin d'interès per a valorar l'evolució de l'emergència, els possibles efectes del succés sobre la seguretat de les persones, els béns o el medi ambient i les possibilitats d'intervenció preventiva.

En els casos d'activació en el nivell 0.1 serà necessari avisar a la Capitania Marítima de Palamós, al CECAT i a l'Ajuntament de Sant Feliu de Guíxols.

9. COORDINACIÓ AMB ALTRES PLANS

L'estratègia de resposta està basada primerament en la contenció de la contaminació, de manera que es limiti la seva expansió i aquesta quedi retinguda dins del recinte portuari, facilitant així la seva recollida i el seu emmagatzemament per tal que sigui transportada mitjançant una empresa autoritzada fins a un dipòsit o planta de tractament.

Segons el nivell de resposta que s'adopti en cas de contaminació, caldrà coordinar les actuacions del Pla Interior Marítim amb altres plans de nivell superior, de manera que el comandament de l'emergència pot recaure en diferents organismes.

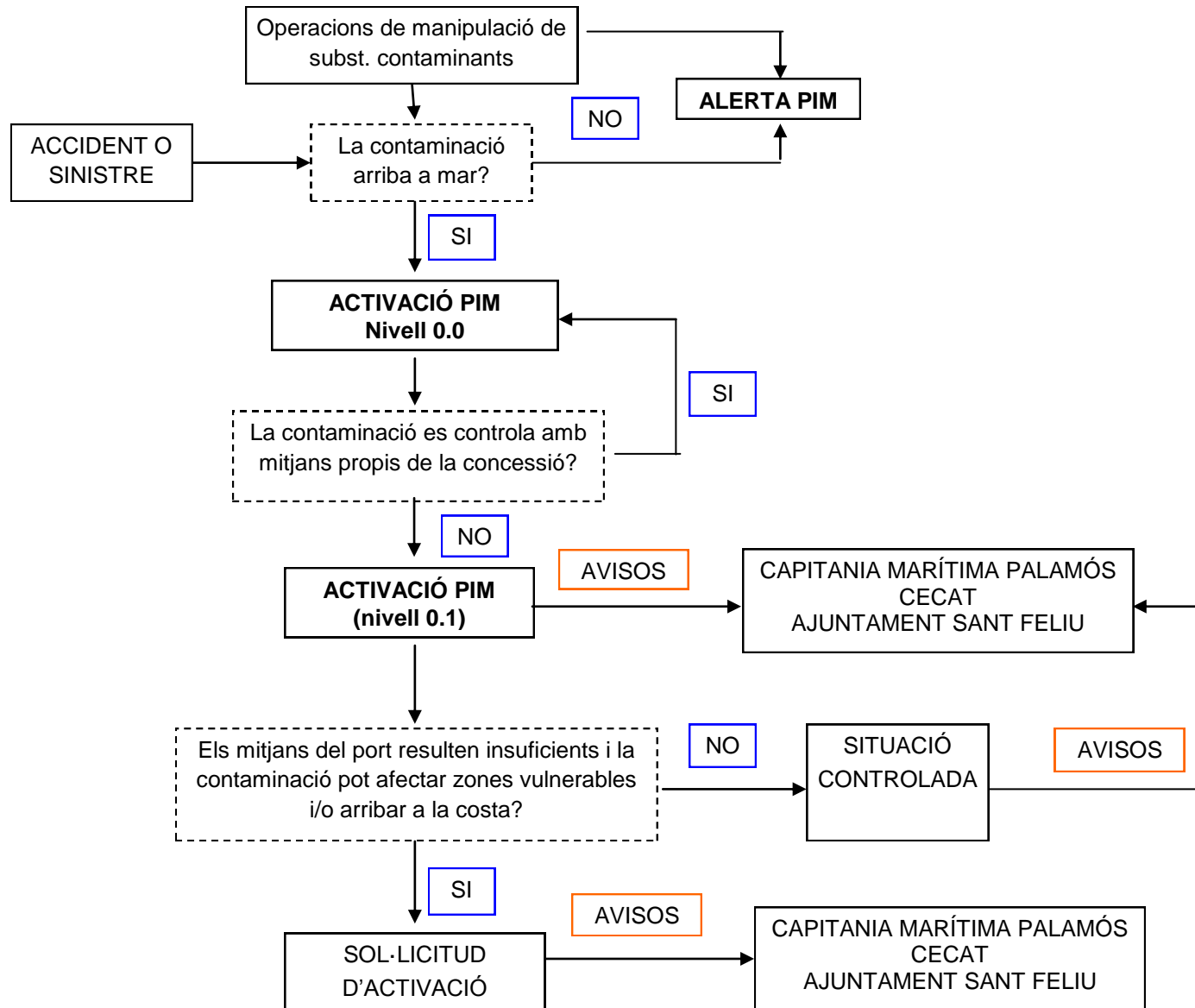
El Pla Interior Marítim serà activat pel Director de l'Emergència en el nivell de resposta adequat. L'activació del Pla Interior Marítim implicarà la declaració de la fase d'alerta del Pla Marítim Nacional i del corresponent pla territorial.

Nivell d'emergència 0.1

En cas que els mitjans presents al port resultin insuficients per fer front a la contaminació, es comunicarà a la Capitania Marítima de Palamós i al CECAT. Aquesta comunicació, podria suposar l'activació, en el grau de resposta adequat del CAMCAT i del Plan Marítim Nacional.

Finalment, caldria realitzar també un avís a l'Ajuntament de Sant Feliu de Guíxols, que es considera molt important en l'època estival, ja no només per possible intervenció directa en la contingència del vessament, si no també per la col·laboració en el control d'accésos i de la presència de curiosos.

El següent diagrama resumeix els avisos a realitzar i la coordinació amb altres plans del Pla Interior Marítim del port de Sant Feliu de Guíxols, en funció del nivell de resposta activat.



10. MANUAL D'ACTUACIÓ EN CAS DE VESSAMENT

Descriu les operacions a realitzar per tal de controlar els episodis de contaminació de l'aigua que es puguin produir dins l'àmbit portuari i a disminuir els seus efectes negatius sobre l'entorn natural.

Primerament es detallen les instruccions generals en cas d'emergència a través de fitxes d'actuació, que contemplen diferents situacions que poden derivar en una contaminació o vessament a l'aigua.

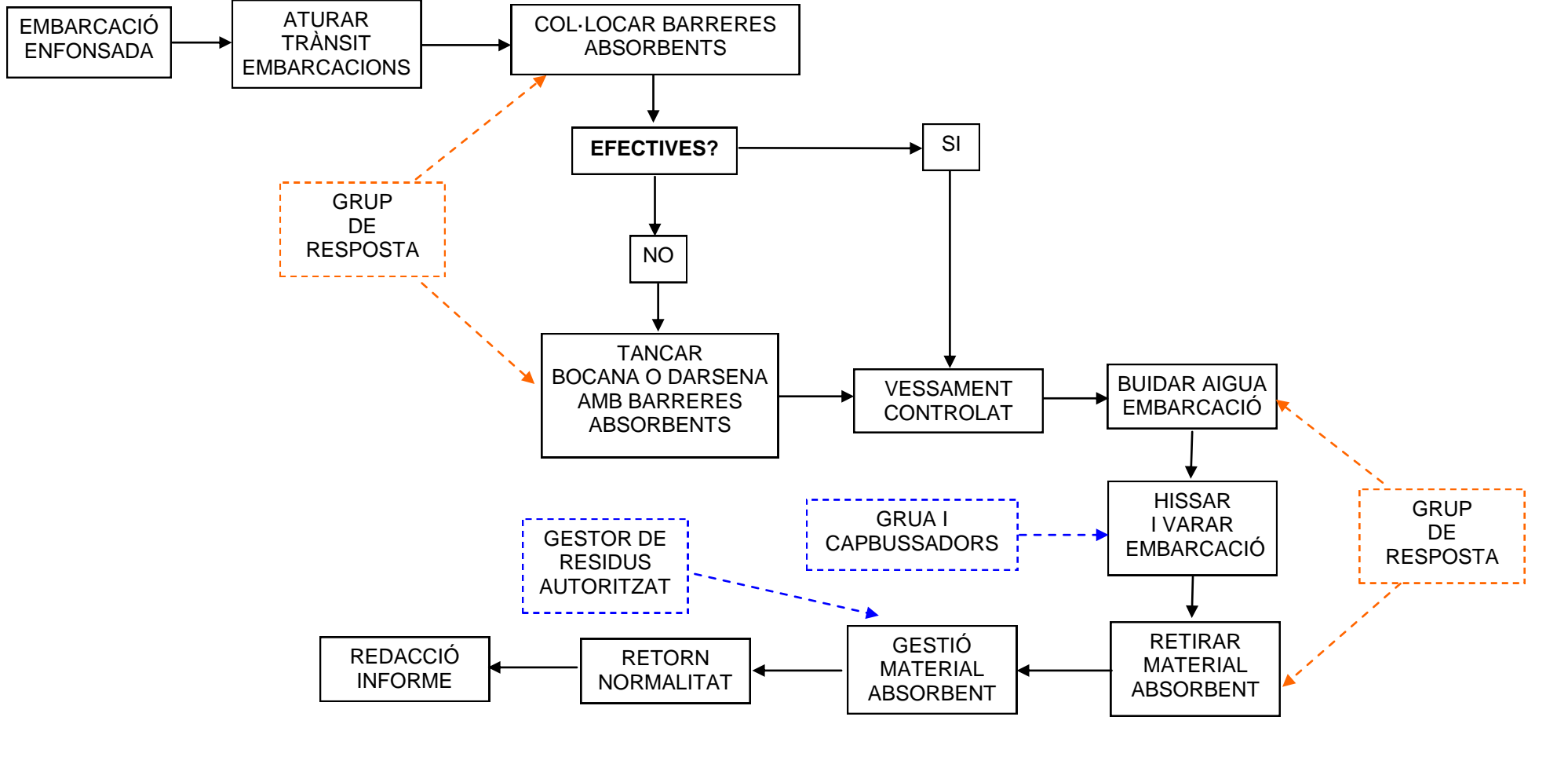
En segon lloc, es detallen les instruccions que han de seguir cadascun dels òrgans de resposta durant l'emergència i també un cop aquesta ha estat controlada.

També s'inclou en el manual el protocol d'avís telefònic, que es distribuirà a tots els organismes i activitats del port per tal que el coneguin i el puguin seguir en cas de produir-se un episodi de contaminació.

FITXA D'ACTUACIÓ

1

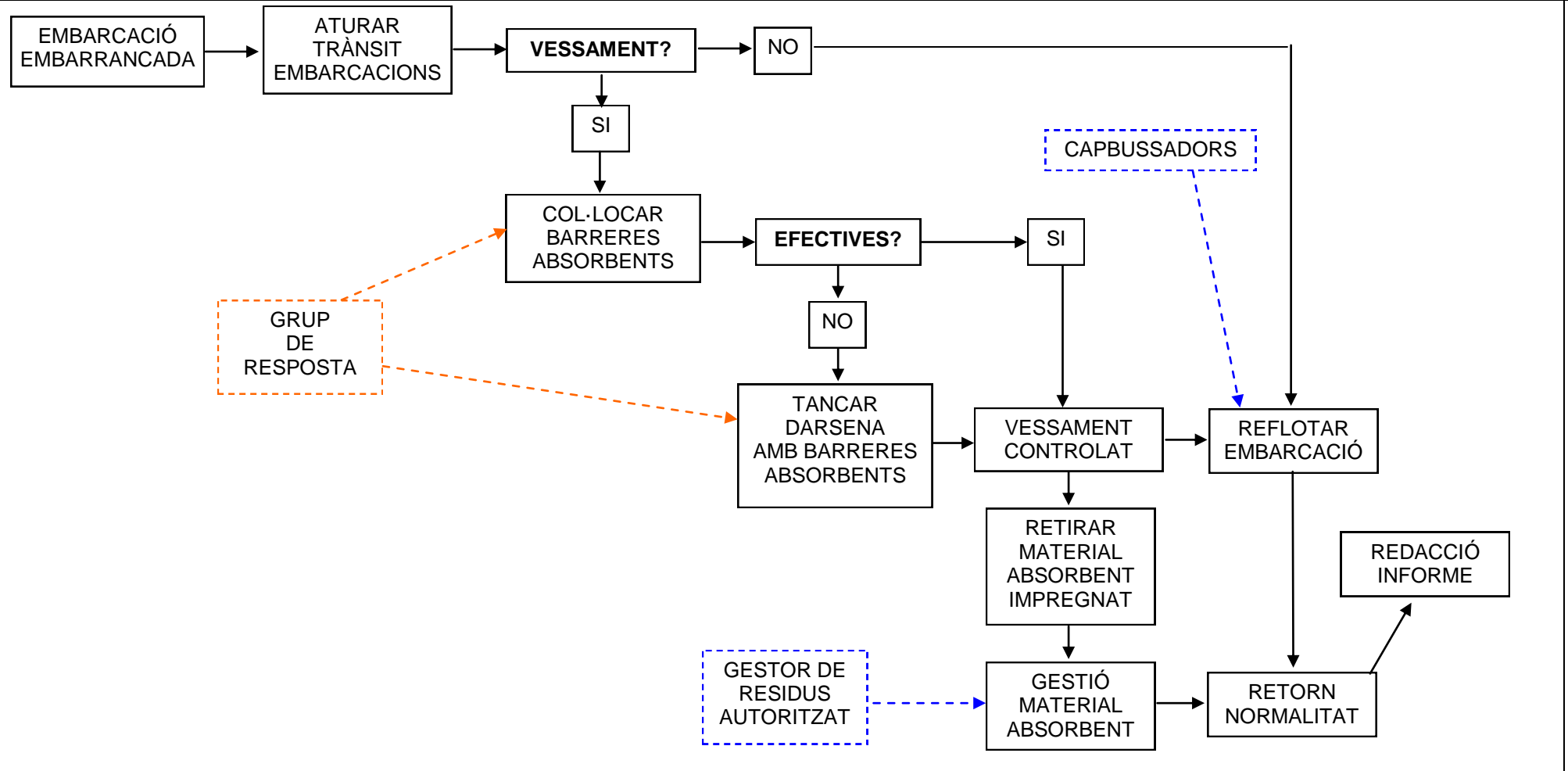
ENFONSAMENT D'EMBARCACIÓ



FITXA D'ACTUACIÓ

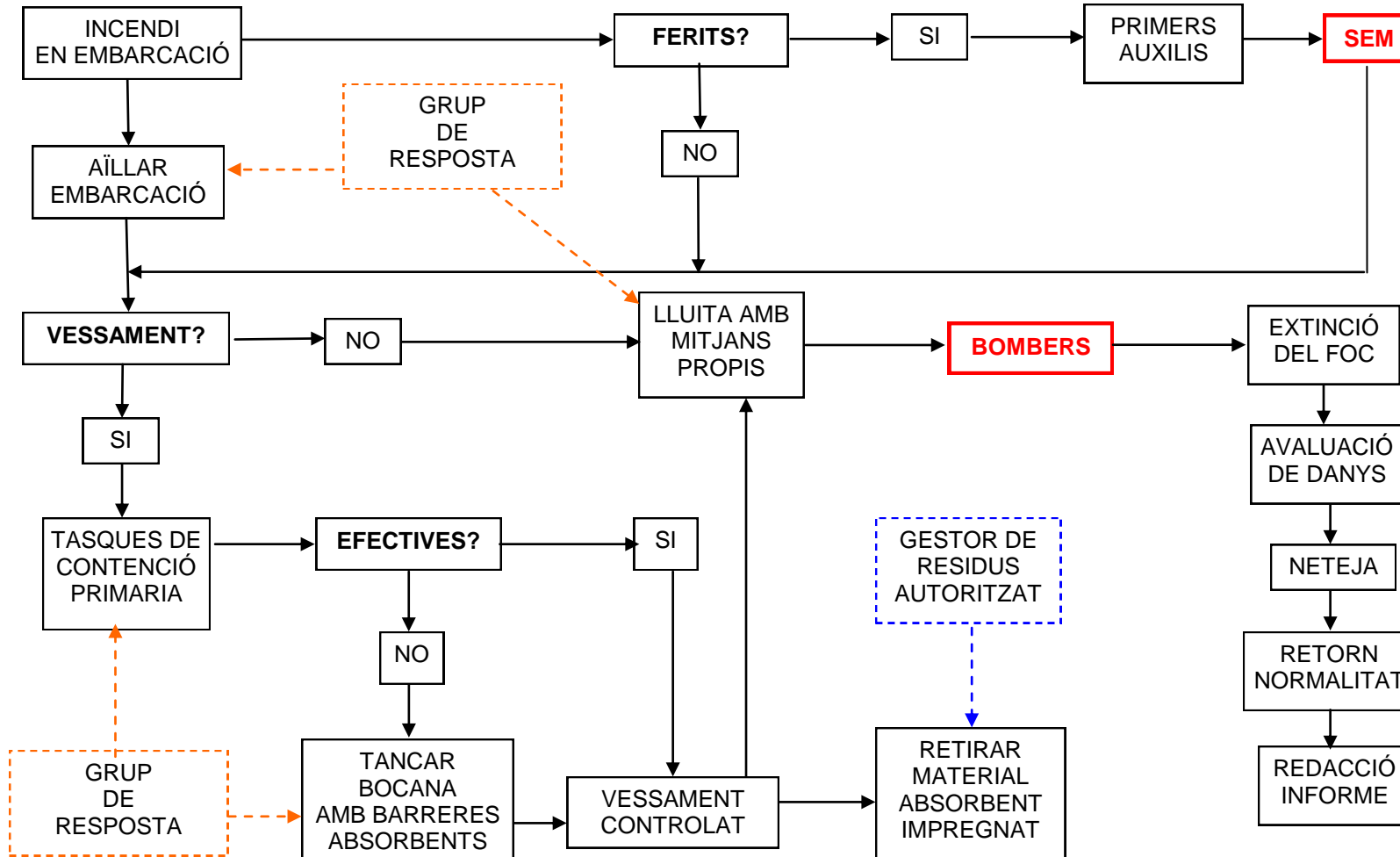
2

EMBARRANCAMENT D'EMBARCACIÓ



FITXA D'ACTUACIÓ
3

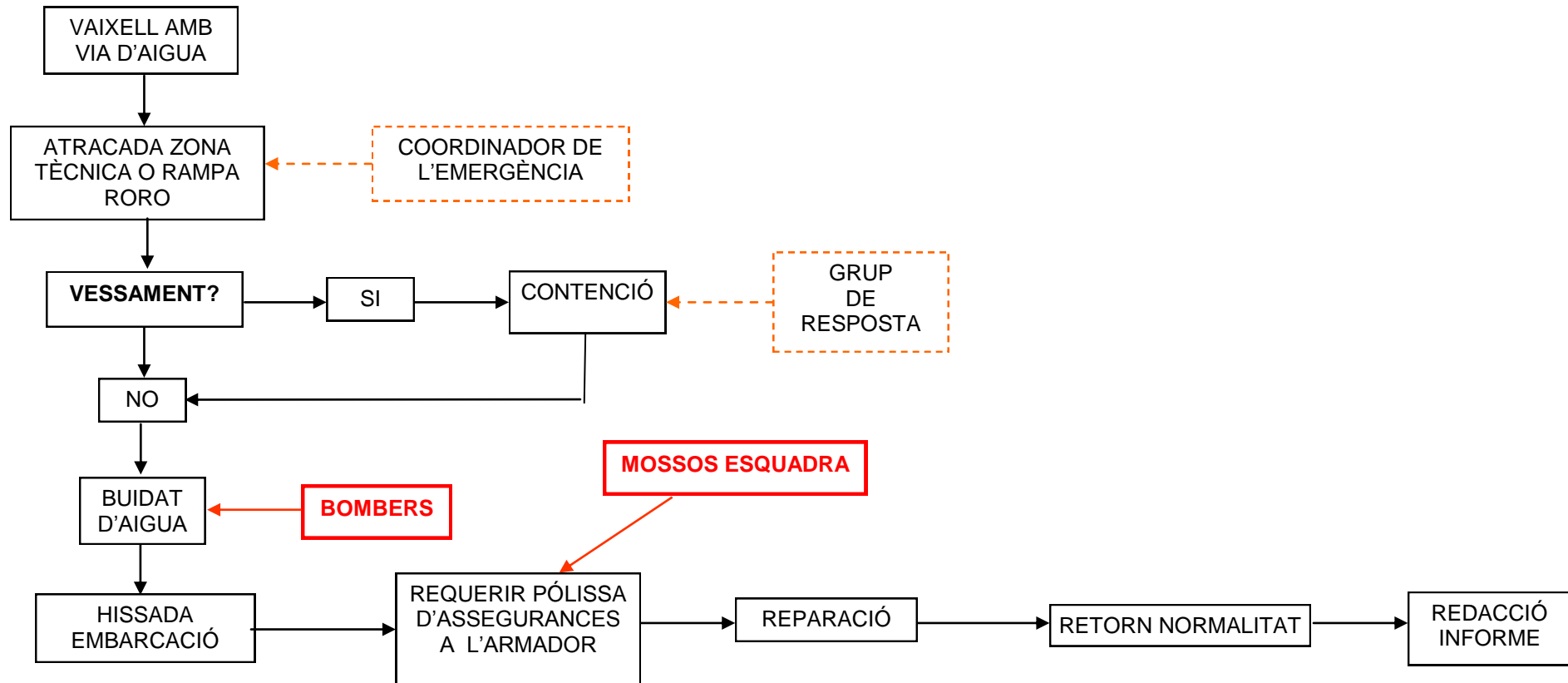
INCENDI EN EMBARCACIÓ



FITXA D'ACTUACIÓ

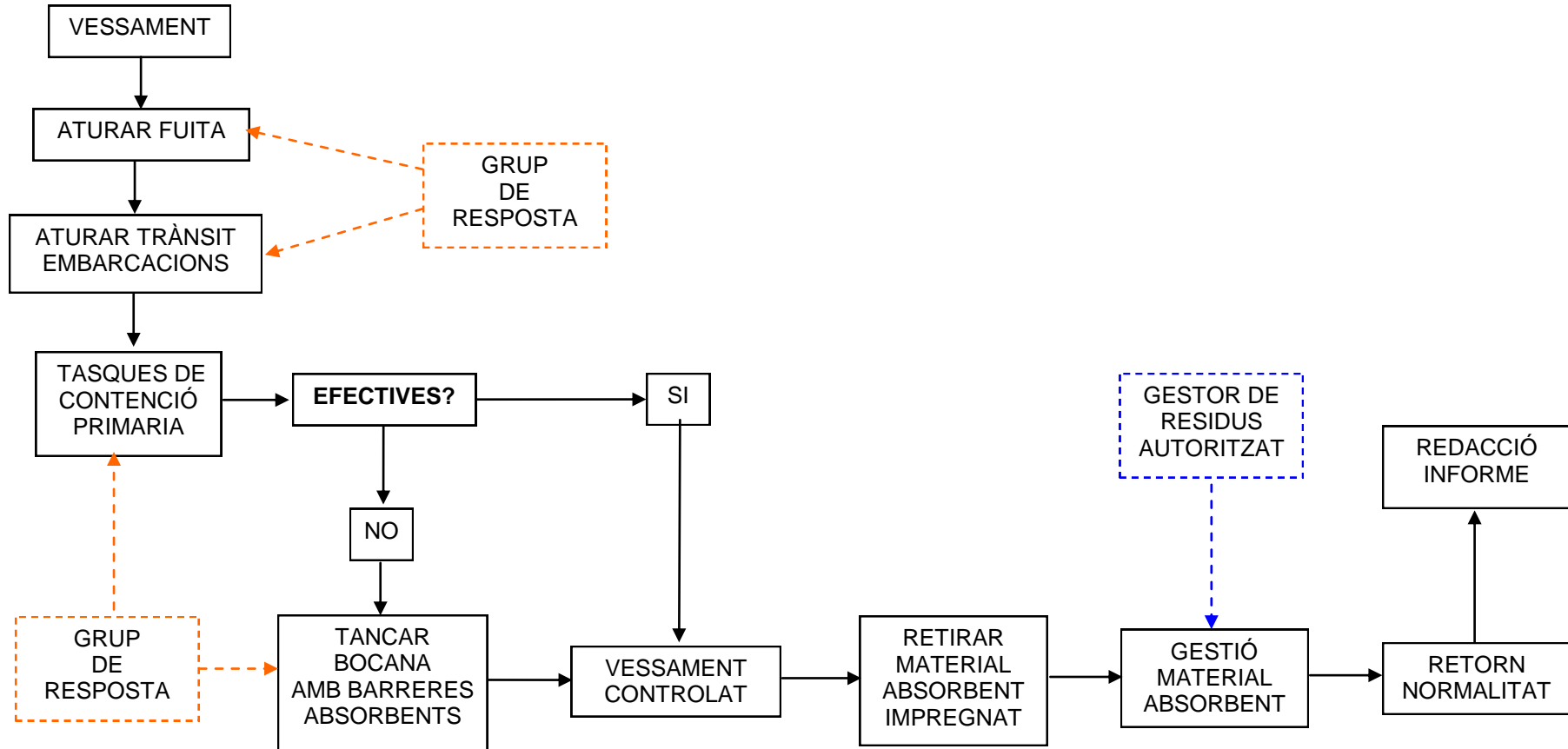
4

ARRIBADA D'EMBARCACIÓ AMB VIA D'AIGUA



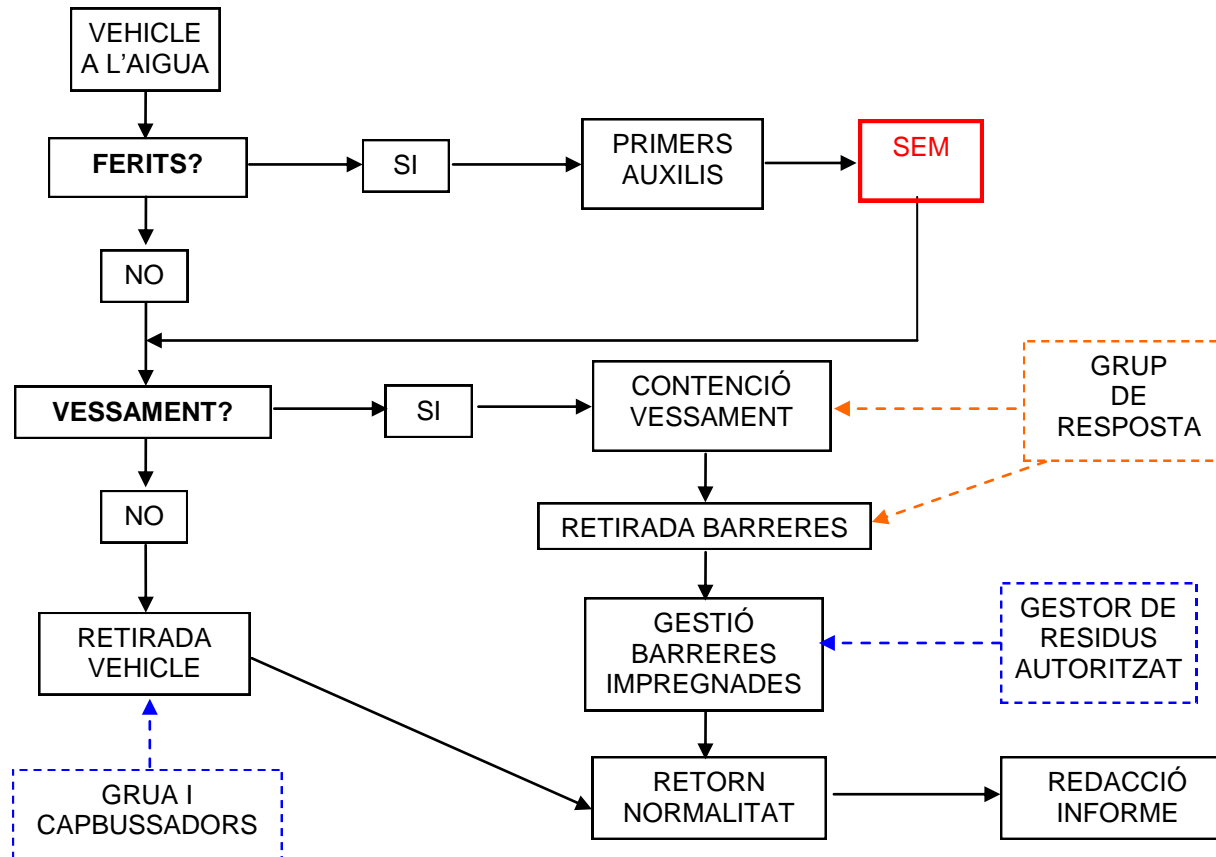
FITXA D'ACTUACIÓ
5

VESSAMENT DE CONTAMINANT A L'AIGUA



FITXA D'ACTUACIÓ
6

CAIGUDA DE VEHICLE A AIGÜES DEL PORT



FITXA D'ACTUACIÓ

7

DIRECTOR DE L'EMERGÈNCIA

Titular: Responsable Comercial i d'Atenció al Client

Suplent: Guardamolls del port de Sant Feliu de Guíxols

ACCIONS INICIALS

- 1) Decidir el nivell d'activació del Pla Interior Marítim en funció de la valoració del cap d'intervenció.
- 2) Confirmar els avisos externs i interns fets i realitzar els pendents
- 3) Indicar les mesures de protecció a aplicar
- 4) Informar i / o sol·licitar col·laboració al CECAT i a la Capitania Marítima de Palamós
- 5) Activar el gabinet de comunicació
- 6) Desplaçar-se, si escau, al port de Sant Feliu de Guíxols

DURANT L'EMERGÈNCIA

- 1) Validar i coordinar les actuacions del Pla Interior Marítim
- 2) Mantenir informat al CECAT i a la Capitania Marítima de Palamós
- 3) En cas d'activació de plans d'àmbit superior, mantenir el contacte amb els corresponents òrgans directius.

CONTROLADA L'EMERGÈNCIA

- 1) Verificar la tornada a la normalitat
- 2) Desactivar el Pla Interior Marítim
- 3) Informar al CECAT i a la Capitania Marítima de Palamós de la finalització de l'emergència
- 4) Notificar la fi de l'emergència al gabinet de comunicació i als superiors jeràrquics

FITXA D'ACTUACIÓ

8

COORDINADOR DE L'EMERGÈNCIA

Titular: Guardamolls del port de Sant Feliu de Guíxols

Suplents: Cap de guardamolls del port de Palamós

El coordinador de l'emergència és el comandament natural dels grups de resposta i representa el cap d'emergència en el lloc de l'emergència.

ACCIONS INICIALS

- 1) En rebre l'avís, desplaçar-se fins al punt de l'emergència i fer la valoració inicial de la situació
- 2) Assegurar-se que el centre de control fa els avisos corresponents
- 3) Avisar el Director de l'Emergència i seguir les seves instruccions
- 4) Assegurar-se que la recepció d'ajuda externa queda coberta
- 5) En cas que l'emergència es produeixi en l'àmbit marí, trucar a la Guàrdia Civil del Mar i a Salvament Marítim.

DURANT L'EMERGÈNCIA

- 1) Coordinar les actuacions dels grups de resposta
- 2) Determinar les mesures d'evacuació o de confinament necessàries, si escau.
- 3) Mantenir informat el Director de l'Emergència.
- 4) Ser l'interlocutor amb els mitjans d'intervenció externs
- 5) Seguir les instruccions dels mitjans d'intervenció externs i realitzar les accions complementàries sol·licitades.

CONTROLADA L'EMERGÈNCIA

- 1) Informar el director de l'emergència de la finalització de les accions d'intervenció
- 2) Proposar la desactivació del Pla Interior Marítim d'acord amb les indicacions dels mitjans d'intervenció externs.

FITXA D'ACTUACIÓ 9	GRUP DE RESPOSTA CONTENCIÓ VESSAMENT
	Membres: Marineries del C.N. Sant Feliu de Guíxols, de l'Associació Llop de Mar i de Nàutic Vell
ACCIONS INICIALS <ol style="list-style-type: none">1) En ser avisats, dirigir-se al lloc de l'emergència.2) Actuar seguint les consignes del coordinador de l'emergència.3) Estibar correctament sobre l'embarcació el material anticontaminació	
DURANT L'EMERGÈNCIA <ol style="list-style-type: none">1) No circular ràpid amb l'embarcació ni travessar la taca de contaminant2) Instal·lar les barreres absorbents al punt on s'ha iniciat la taca de contaminant3) Assegurar la correcta col·locació de les barreres, amb la cara absorbent de les barreres en contacte directe amb el contaminant vessat.4) Si escau, instal·lar les barreres absorbents a la bocana del port o de la dàrsena on s'ha produït el vessament.5) No tocar el contaminant vessat amb les mans	
CONTROLADA L'EMERGÈNCIA <ol style="list-style-type: none">1) Extreure de l'aigua el material anticontaminació impregnat2) Dipositar el material que no es pugui reutilitzar al mòdul de recollida d'olis o al punt indicat pel cap d'intervenció	

FITXA D'ACTUACIÓ 10	GABINET DE RELACIONS PÚBLIQUES
	Titular: Cap de premsa de Ports de la Generalitat Suplent: Sala de premsa del Departament de Territori i Sostenibilitat
ACCIONS INICIALS <ol style="list-style-type: none">1) En rebre l'avís d'activació del PIM, decidir juntament amb el director de l'emergència el contingut i l'abast inicial de la informació a transmetre2) Preparar i transmetre la informació necessària pels usuaris del port3) En cas d'activació de plans d'àmbit superior, contactar amb el corresponent cap de premsa i coordinar les actuacions	
DURANT L'EMERGÈNCIA <ol style="list-style-type: none">1) Atendre totes les trucades de l'exterior no relacionades directament amb la gestió de l'emergència2) Fer arribar als usuaris del port la informació sobre l'evolució de l'emergència i el grau d'operativitat del recinte portuari.	
CONTROLADA L'EMERGÈNCIA <ol style="list-style-type: none">1) Decidir la informació a transmetre als mitjans de comunicació i als usuaris del port.	

FITXA D'ACTUACIÓ

11

PROTOCOL D'AVÍS TELEFÒNIC

El protocol que es detalla a continuació es posarà a disposició de totes les activitats i usuaris del port de Sant Feliu de Guíxols per tal de garantir un bon sistema d'avís als cossos i forces de seguretat.

PROTOCOL D'AVÍS TELEFÒNIC AL PORT DE SANT FELIU DE GUÍXOLS

En cas de produir-se un vessament de substàncies contaminants a l'aigua SEMPRE cal seguir el següent protocol:

1) Trucada 112

- Localització exacte del vessament
- Quantitat i naturalesa del contaminant vessat
- Si hi ha o no hi ha víctimes i el seu estat
- Condicions meteorològiques i oceanogràfiques, així com altres circumstàncies que es considerin d'interès per a valorar l'evolució de l'emergència, els possibles efectes del succés sobre la seguretat de les persones, els béns o el medi ambient i les possibilitats d'intervenció preventiva.

2) Trucada al guardamolls

3) Trucada al CECAT: 93.551.72.85

4) Trucada al Capità Marítim de Palamós

5) Trucada policia local de Sant Feliu de Guíxols: 972.32.42.11

Recomanacions:

- Deixar una via telefònica lliure en tot moment per rebre trucades dels mitjans d'intervenció externs i / o el CECAT per actualitzar informació.
- Els actuants han d'actualitzar la informació sobre l'evolució de l'emergència a les persones a càrrec de la comunicació.
- Mantenir la calma

11. DESACTIVACIÓ DEL PLA

La desactivació del pla correspon al Director de l'Emergència.

En el cas dels nivells 0.0 i 0.1, el Director de l'Emergència del port de Sant Feliu de Guíxols podrà decretar la desactivació del pla interior marítim una vegada rebuts els informes i l'assessorament tècnic corresponents.

A continuació es detallen les condicions necessàries per tal d'establir la fi de l'emergència:

1. Que hagi finalitzat o s'hagi erradicat la causa de la contaminació
2. Que la contaminació hagi estat retirada
3. Que una empresa autoritzada s'hagi fet càrrec de la retirada del residu
4. Que la zona afectada es trobi en les condicions prèvies a l'inici de l'emergència

Malgrat això, en cas d'activació simultània del pla interior marítim i de plans superiors, la desactivació del pla interior marítim estarà condicionada a la desactivació de plans superiors. És a dir, que la desactivació del Pla Interior Marítim es farà efectiva una vegada les autoritats pertinents hagin comunicat al Director de l'Emergència la desactivació dels plans superiors activats.

12. INVENTARI DE MITJANS DISPONIBLES

Mitjans materials disponibles

La ubicació del material anticontaminació del Port de Sant Feliu de Guíxols està recollida en plànol d'ubicació del material anticontaminació (Annex II).

Ports de la Generalitat

El material anticontaminació propietat de Ports de la Generalitat està emmagatzemat al garatge de l'oficina del guardamolls del port de Sant Feliu de Guíxols. El material mínim del que disposa el port consta de:

- 75 metres de barreres absorbents i / o de contenció
- 400 fulls absorbents de mides 40cm x 50cm x 0,3cm
- 2 rotllos absorbents de mides 44m x 50cm x 0,6cm
- 20 coixins absorbents de mides 50cm x 30cm x 3 cm
- 50 kg de material absorbent pel terra (sepiolita i bioparticulat)
- 40 litres de líquid dispersant homologat per la D.G. de la Marina Mercant

Club Nàutic Sant Feliu de Guíxols

El material anticontaminació del que disposa el C.N. Sant Feliu de Guíxols és:

- 120 metres de barrera absorbent
- 400 fulls absorbents hidròfugs
- 1 rotllo absorbent

- 60 litres de líquid dispersant
- 20 kg de material absorbent pel terra

Associació Llop de Mar

Disposat al panyol de manteniment disposen del següent material:

- 50 metres de barreres absorbents
- 20 litres de líquid dispersant homologat per la D.G. de la Marina Mercant

Nàutic Vell

El material anticontaminació s'emmagatzema al magatzem de la marineria i consta de

- 50 metres de barreres absorbents de 20 cm de diàmetre
- 20 litres de líquid dispersant homologat per la D.G. de la Marina Mercant

Escar Pere Carré

- 50 metres de barreres absorbents
- Barreres tubulars de 120 cm x 0,8 cm de diàmetre
- Coixins absorbents 50 x 30 x3 cm
- 200 fulls absorbents de mides 40cm x 50cm x 0,3cm
- 15 kg de material absorbent pel terra

Benzinera

Ubicat dins l'antiga caseta de la benzinera hi ha el següent material dipositat per la Confraria de Pescadors de Sant Feliu de Guíxols

- 200 unitats de fulls absorbents
- 5 litres de surfactant totalment inocu i no contaminant

Mitjans humans disponibles

Es presenta com a annex el directori telefònic del port, on queden recollits els mitjans humans disponibles de Sant Feliu de Guíxols.

13 PROGRAMA DE MANTENIMENT DELS MITJANS DISPONIBLES

Per tal d'assegurar la disponibilitat d'una quantitat mínima de material anticontaminació al port, trimestralment el guardamolls realitza un inventari per reposar la quantitat de material que s'ha utilitzat durant aquell període. Aquest inventari estarà recollit documentalment.

El programa de manteniment dels mitjans disponibles ha de garantir que funcionen o estan preparats per funcionar correctament.

D'altra banda, també serà necessari realitzar un correcte manteniment d'aquelles instal·lacions i equipaments que han estat identificats com a punts de risc de vessament, com per exemple les benzineres o els punts d'aspiració d'aigües residuals i de sentina.

El manteniment del material anticontaminació es farà segons les instruccions donades pel distribuïdor.

14 PROGRAMA D'EXERCICIS I SIMULACRES

Un cop redactat el Pla Interior Marítim, cal procedir a la seva implantació. Aquesta inclou un programa de formació i divulgació tant al personal propi, com al personal de concessions situades dins del port de Sant Feliu de Guíxols.

El programa de formació i divulgació persegueix un doble objectiu: que tot el personal del port conegui la ubicació del material anticontaminació i el sàpiga utilitzar correctament.

Es donarà una formació inicial als nous treballadors que inclourà els següents punts:

- Protocol d'avís telefònic en cas d'emergència
Es facilitarà una còpia del llistat de telèfons interns i externs d'emergència, així com el llistat de proveïdors que poden actuar en cas de necessitat
- Protocol d'actuació
Per a cadascun dels supòsits recollits en aquest Pla, es realitzarà una interpretació de cadascuna de les fitxes del manual d'actuació
- Ubicació del material anticontaminació al port
Se'ls indicaran les ubicacions de cada tipus de material i on trobar les claus d'accés als espais d'emmagatzematge
- Ús del material anticontaminació
Per a cada tipus de material (barreres, fulls absorbents, dispersant...) s'informarà de la idoneïtat del seu ús. També, si escau, se'ls facilitarà les fitxes de seguretat dels productes.
- Programa de manteniment del material i dels equips anticontaminació
Se'ls informarà de les tasques periòdiques de manteniment i inventari dels equips així com del procediment de comunicació en cas de detectar incidències en l'estat de conservació d'aquest material o bé en cas de falta de material.

Es contempla també la formació continua dels treballadors del port, que es portarà a terme en cas de:

- Canvis en la ubicació del material anticontaminació
- Canvis en l'organigrama de gestió de les situacions d'emergència
- Adquisició de nous productes
- Modificació de protocols d'actuació

Un altre dels objectius del programa de formació i divulgació és programar, realitzar i avaluar el simulacre que validi el correcte funcionament del pla interior marítim. Així mateix, és necessari programar simulacres al llarg del temps, a fi de validar el correcte funcionament del pla durant tot el seu període de vigència. Cada any es realitzarà un exercici, que bianualment comptarà amb la participació de mitjans externs.

De manera general, els simulacres pretenen verificar i comprovar els següents punts:

- L'eficàcia de l'organització de resposta davant d'una emergència.
- La capacitat del personal adscrit a l'organització de resposta.

- L'entrenament de tot el personal del port de Sant Feliu de Guíxols en la resposta davant d'una situació d'emergència.
- La suficiència i la idoneïtat dels mitjans i recursos assignats.
- L'adequació dels procediments d'actuació.
- La validació del correcte funcionament del procediment de comunicació de les emergències.

En aquest sentit, es portaran a la pràctica, de manera simulada algunes de les situacions recollides en el manual d'actuació en cas de vessament.

Abans de la realització del simulacre es convocarà una reunió preparatòria on es repassaran els conceptes clau del protocol de comunicacions i d'actuació.

Durant la realització del simulacre, s'avaluaran específicament els següents punts:

- 1) Capacitat resolutiva: si és possible, aturar la fuga o el vessament.
- 2) Temps de resposta des que es produeix l'emergència fins que s'inicia l'actuació
- 3) Realització correcta de les trucades recollides en el protocol d'avís en cas d'emergència. Trucades internes i avisos a les autoritats competents.
- 4) Comunicacions per emissora marítima (passar a canal per a la gestió interna de l'emergència)
- 5) Protocol d'estiba o de col·locació del material anticontaminació a l'aigua
 - a. Velocitat de les embarcacions actuant
 - b. Estiba del material abans de llançar-lo a l'aigua
 - c. Col·locació correcta del material a l'aigua (des de sotavent, amb la cara absorbent de les barreres tocant el contaminant...)
 - d. Ús d'equips de protecció individual (guants, armelles salvavides...)
- 6) Si escau, recepció dels mitjans d'ajuda externa (bombers, policia...)
- 7) Actualització periòdica de l'evolució de l'emergència als actuant i a les autoritats

L'avaluació de l'actuació quedarà recollida en un informe de simulacre, que es presenta a continuació.

INFORME:	Núm.	Data (hora) del simulacre
	xx/PORT/aaaa	

1. OBJECTIUS

2. ESCENARI SIMULAT

3. PARTICIPANTS

4. CRONOLOGIA
<i>Hora salta l'alarma/produeix l'accident/... (inici simulacre). Hora avisos interns i qui els realitza. Hora avisos als serveis d'emergència (112, CECAT i/o CRA) i qui els realitza. Quan s'activa el PIM i en quina fase. Hora i motiu canvi de fase (si és el cas). Principals accions dels actuants del PIM Si participen serveis d'emergència externs, hora arribada. Hora es desactiva el PIM. Finalització del simulacre.</i>

Hora	Emissor	Receptor	Accions

5. VALORACIONS

(S'han complert els objectius?
L'organització ha respost correctament davant l'emergència?
Els procediments d'actuació són els adequats?
Els mitjans i recursos són suficients i els adequats?
Si participen serveis d'emergència externs, com ha estat la coordinació amb aquests?)

6. ACCIONS DE MILLORA (si s'escau)

Responsable	Acció

<Municipi>, <dia> de <mes> de <20xx>.

[signatura]

<nom i cognoms>

Responsable tècnic de Ports de la Generalitat

15 PROCEDIMENT DE REVISIÓ DEL PLA

El Pla Interior Marítim es defineix com un document intrínsecament viu ja que totes les dades, equips i actuacions previstes han d'estar sempre al dia i amb la seva eficàcia garantida.

Tenint en compte aquest fet, es procedirà a la revisió del pla sempre que:

- Es produeixin canvis en els òrgans de resposta
- Es produeixin canvis físics en el port de Sant Feliu de Guíxols
- A resultes de la realització de simulacres o exercicis o bé, després d'un vessament real, es cregui convenient modificar algun dels protocols i/o el manual d'actuació.
- Hi hagi algun canvi normatiu que obligui a la seva l'actualització.
- S'implanti alguna nova activitat al port que sigui susceptible de provocar una contaminació al mar

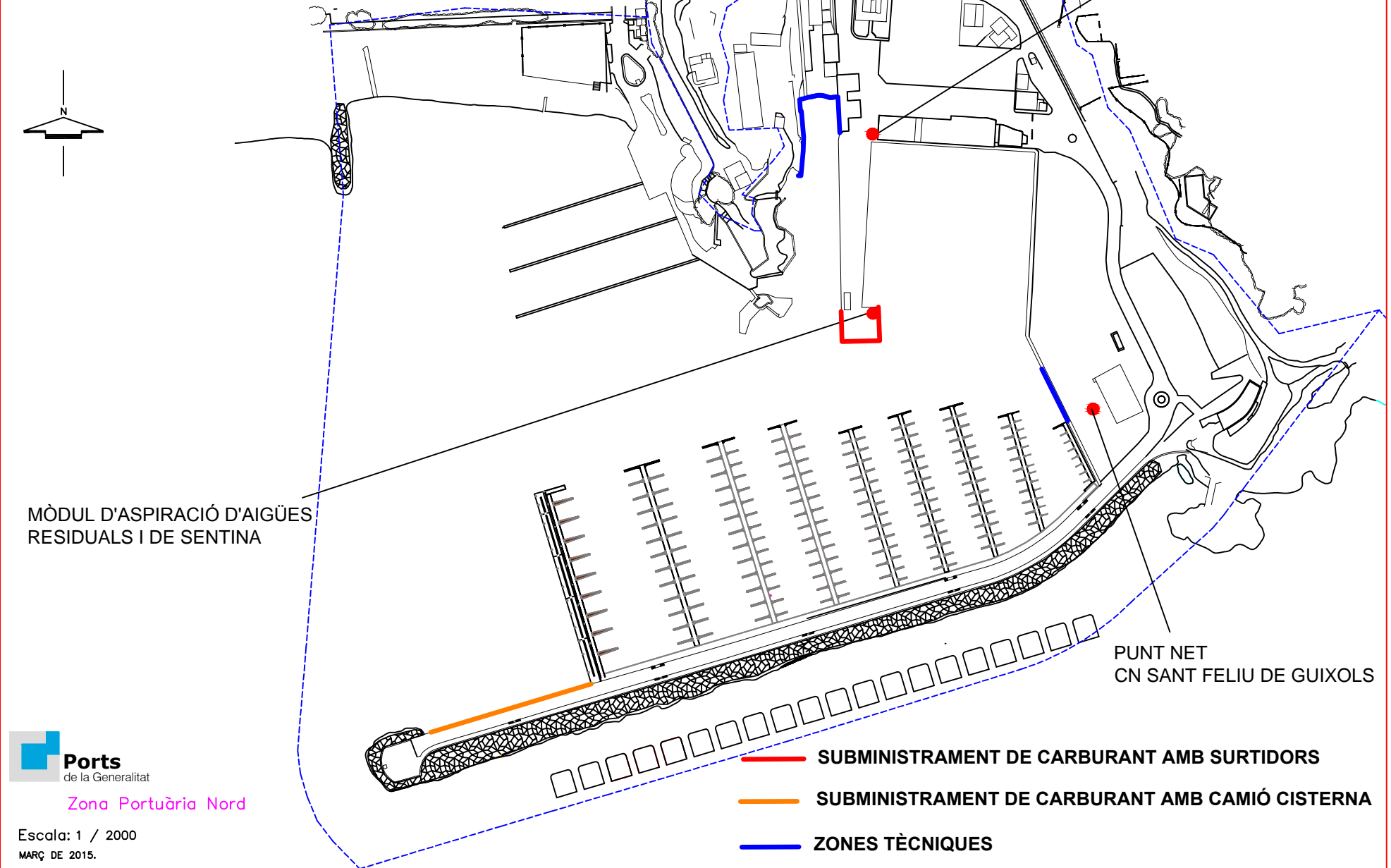
ANNEX II

PLÀNOLS

- 1- Zones i punts de risc**
- 2- Ubicació del material anticontaminació**

PORT DE SANT FELIU DE GUÍXOLS

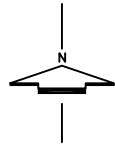
1.1 - Punts i zones de risc



PORT DE SANT FELIU DE GUÍXOLS

1.2 - Ubicació material anticontaminació

PORTS DE LA GENERALITAT
Barreres absorbents amb faldó
Fulls i coixins absorbents
Material absorbent pel terra
Líquid dispersant homologat



ASSOCIACIÓ LLOP DE MAR
Barreres absorbents
Líquid dispersant

ESCAR PERE CARRÉ
Barreres absorbents
Coixins i fulls absorbents
Material absorbent pel terra

NÀUTIC VELL
Barreres absorbents
Líquid dispersant



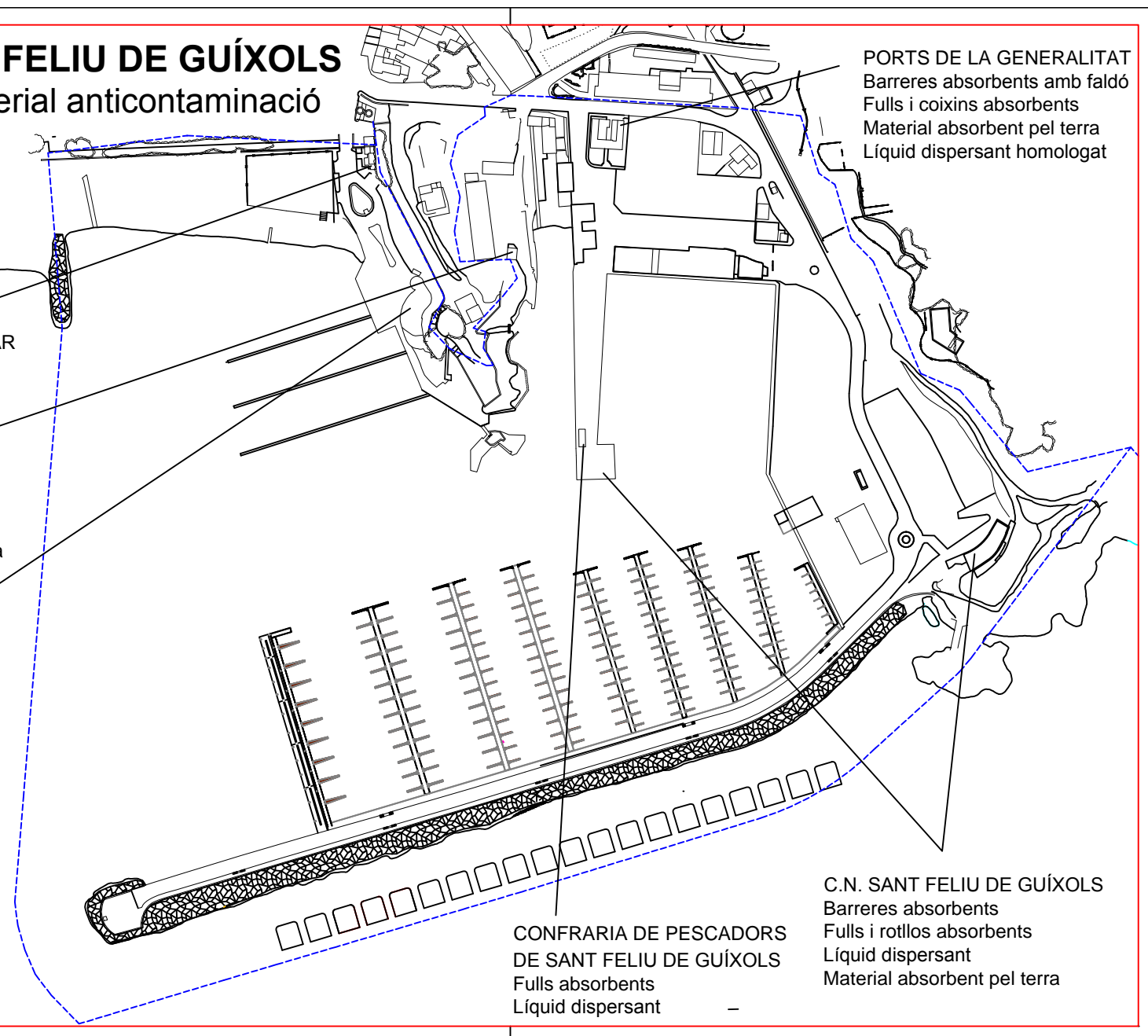
Ports
de la Generalitat

Zona Portuària Nord

Escala: 1 / 2000
MARÇ DE 2015.

CONFRARIA DE PESCADORS
DE SANT FELIU DE GUÍXOLS
Fulls absorbents
Líquid dispersant

C.N. SANT FELIU DE GUÍXOLS
Barreres absorbents
Fulls i rotllos absorbents
Líquid dispersant
Material absorbent pel terra



ANNEX III

DIRECTORI DE COMUNICACIONS

TRUCADES D'EMERGÈNCIA OBLIGATÒRIES

ORGANISME	TELÈFON
Bombers	112
Mossos d'Esquadra	
SEM	
CECAT	93.551.72.85
Policia Local de Sant Feliu de Guíxols	972.32.42.11

ALTRES TELÈFONS D'EMERGÈNCIES D'AJUDA EXTERNA

ORGANISME	TELÈFON
Guàrdia Civil del Mar	062
Salvamento Marítim	93.223.47.33
Capitania Marítima de Palamós	972.31.40.70
Agència Catalana de l'Aigua	93.567.28.00
Servei Meteorològic de Catalunya	93.567.60.90
Ajuntament de Sant Feliu de Guíxols	972.32.70.00

TELÈFONS D'EMERGÈNCIES DEL PERSONAL DE PORTS DE LA GENERALITAT

CÀRREC	NOM	TELÈFON
Gerent PDG		93 206 09 30
Responsable Comercial ZPN		972 31 45 25
Guardamolls de Palamós		972 31 45 25
Tècnic d'obres ZPN		972 31 45 25
Tècnic Medi Ambient ZPN		972 31 45 25

ACTIVITATS DEL PORT DE SANT FELIU DE GUÍXOLS

CONCESSIÓ	NOM	TELÈFON
Club Nàutic Sant Feliu de Guíxols		972.32.17.00
Associació Llop de Mar		972.32.31.89
Nàutic Vell		
Confraria de Pescadors de Sant Feliu de Guíxols		
Mol·luscs Sant Feliu		
Escar Pere Carré		972.32.09.69
Restaurant C.N. Sant Feliu	-	972.32.49.22
Restaurant Sa Marinada		
Associació Força 3		
Renteolo		
Francisco Baigorri		

EMPRESSES DE SERVEIS I MANTENIMENT

EMPRESA	TELÈFON
Transportistes de residus autoritzats	
SIRCAT	
HIDROJET SERVICIOS	
JOAN PORRO	
CASA NUALART	
Empreses de treballs subaquàtics autoritzades	
DIVECREUS	
SEMAC	
CIR ROSES	
TONI CAMPOS	
ORCA DIVING	
BLANES SUB	
Grues	
Grues Pallí (24 hores)	
Grues Padrosa	972.541.100
Grues Caballer (BCN)	902.33.77.70
Material anticontaminació	
Salvador Guardiola	
Kepler - Conterol	
Sorbcontrol	
Altres	
Electricitat BOQUET	902.110.148
ENDESA (averies)	902.515.451
Sorea	900.304.070