

**PLA INTERIOR DE CONTINGÈNCIA  
DEL PORT DE L'ESTARTIT (GIRONA)**

## **ÍNDEX**

**1- INTRODUCCIÓ**

**2- OBJECTE**

**3- MARC LEGAL**

**4- ÀMBIT D'APLICACIÓ**

**5- NIVELLS DE RESPOSTA**

**6- ESTRATÈGIA I RESPONSABILITAT DE RESPOSTA**

**7- INVENTARI DE MITJANS DE RESPOSTA**

**8- MANUAL D'ACTUACIÓ EN CAS DE VESSAMENT**

**9- ACTIVACIÓ DEL PLA**

**10- PROGRAMA DE MANTENIMENT DELS EQUIPS I DE FORMACIÓ**

### **ANNEX**

**Estudi de la influència de les condicions meteorològiques i oceanogràfiques de la zona en l'evolució de possibles abocaments d'hidrocarburs.**

## **1 INTRODUCCIÓ**

Segons la seva mida i la seva localització, un abocament d'hidrocarburs pot causar danys ambientals i comercials de diversa consideració. Darrerament, s'ha produït una disminució en l'ocurrència de vessaments accidentals gràcies a l'adopció de bones pràctiques ambientals en les operacions de subministrament de combustible.

Malgrat això, qualsevol contaminació a l'interior del port de l'Estartit o en la seva àrea d'influència més propera, requerirà una resposta immediata. En conseqüència, és necessari disposar d'un Pla Interior de Contingència per fer front a aquest tipus d'emergències garantint una correcta actuació del personal implicat i un correcte ús dels equips i del material anticontaminació.

## **2. OBJECTE**

Donar compliment a l'establert en el RD 253/2004, de 13 de febrer, segons el qual s'estableixen les mesures de prevenció i lluita contra la contaminació en les operacions de càrrega, descàrrega i manipulació d'hidrocarburs en l'àmbit i portuari.

Així mateix, permet establir els mitjans materials i humans per combatre els vessaments així com detallar les seqüències d'actuació per a controlar qualsevol tipus d'abocament d'hidrocarbur que es produeixi dins l'àrea de responsabilitat portuària amb la finalitat de minimitzar els danys ambientals i materials.

## **3. MARC LEGAL**

- RD 253/2004, de 13 de febrer, segons el qual s'estableixen les mesures de prevenció i lluita contra la contaminació en les operacions de càrrega, descàrrega i manipulació d'hidrocarburs en l'àmbit i portuari.
- Pla Especial d'Emergències per Contaminació Accidental de les Aigües Marines a Catalunya (CAMCAT).

## **4. ÀMBIT D'APLICACIÓ**

L'àmbit d'aplicació d'aquest pla inclou tota la zona adscrita al Port de l'Estartit: El moll central, la dàrsena esportiva i el dic de recer, tant la seva zona interior com l'exterior.

## **5. NIVELLS DE RESPOSTA**

Es defineixen tres nivells de resposta en funció de la magnitud de la contaminació o vessament i dels mitjans utilitzats per al control de la contaminació produïda, evitant la mobilització innecessària de recursos i retards en les actuacions.

### **Nivell 1**

Quan s'ha produït un accident en una instal·lació portuària o durant el transcurs d'una operació de subministrament de carburant i la contaminació és susceptible d'arribar al mar i produir un vessament o una contaminació petita. La resposta s'efectua amb els

mitjans pròxims a la zona de contaminació, siguin del propi usuari o concessionari o bé de Ports de la Generalitat.

## **Nivell 2**

Un vessament o una contaminació moderada a l'aigua, causada per un accident marítim o portuari menor. La resposta s'efectuarà amb els mitjans de Ports de la Generalitat amb el suport dels mitjans dels altres organismes integrats en la zona de servei del port de l'Estartit.

## **Nivell 3**

Un vessament o una contaminació important a l'aigua, provocada per un accident marítim o portuari. La resposta s'efectuarà amb els mitjans de Ports de la Generalitat amb el suport dels mitjans dels altres organismes integrats en la zona de servei del port de l'Estartit i amb la intervenció dels mitjans autonòmics (Agència Catalana de l'Aigua) i estatals (Salvamento Marítim).

## **6. ESTRATÈGIA I RESPONSABILITAT DE RESPOSTA**

L'estratègia de resposta està basada primerament en la contenció de la contaminació, de manera que es limiti la seva expansió i aquesta quedi retinguda dins del recinte portuari, facilitant així la seva recollida i el seu emmagatzemament per tal que sigui transportada mitjançant una empresa autoritzada fins a un dipòsit o planta de tractament.

### **Contaminació de terra a mar o d'origen desconegut**

La resposta serà coordinada per Ports de la Generalitat.

La responsabilitat de la resposta es basa en la premisa de "qui contamina paga", que en el cas del Port de l'Estartit es tradueix en què les empreses concessionàries i les empreses autoritzades es responsabilitzaran de qualsevol contaminació originada en les seves instal·lacions o com a conseqüència de les seves activitats, aportant mitjans humans i materials propis o bé d'una empresa contractada per tal de fer front a aquesta contaminació. Ports de la Generalitat podrà cedir, en cas necessari, el seu material anticontaminació, la reposició o neteja del qual anirà a càrrec de l'empresa causant de la contaminació.

En el cas que el causant de la contaminació no pugui ser identificat, el personal de Ports de la Generalitat es farà càrrec de la contenció i de la recollida de la contaminació segons el procediment establert en aquest pla. Paral·lelament a les operacions de neteja, es s'iniciarà un procediment investigador per tal de determinar l'origen de la contaminació.

Els punts on el risc que es produeixi un vessament és més elevat són els següents i estan ubicats en el plànol de zones de risc:

#### Benzinera del Club Nàutic Estartit

Situada en el moll sud del C.N. L'Estartit, dona servei a les embarcacions d'esbarjo. Té un dipòsit de gasoil de 20.000 litres i un de gasolina, també, de 20.000 litres.

#### Benzinera del moll central (PETROCAT)

Subministra gas-oil a les embarcacions professionals. Disposa de un dipòsit de gas-oil de 15.000 litres de capacitat.

#### Estació MARPOL C.N. Estartit

Disposa d'un punt d'aspiració d'aigües residuals i de sentina. Aquestes aigües es dirigeixen a una estació depuradora situada dins les instal·lacions del C.N. Estartit, al costat del taller i de les oficines de marineria.

#### **Contaminació de vaixell a mar**

En cas de petits vessaments, classificats dins el nivell 1, Ports de la Generalitat pot coordinar la resposta, però en el cas de vessaments més importants, classificats com a nivell 2 o nivell 3, la resposta serà coordinada per la Capitania Marítima de Palamós, sempre amb el suport de Ports de la Generalitat.

## **7 MITJANS DE RESPOSTA**

### **Mitjans materials disponibles**

La ubicació del material anticontaminació del Port de l'Estartit està recollida en plànol d'ubicació del material anticontaminació.

#### Ports de la Generalitat

El material anticontaminació propietat de Ports de la Generalitat està emmagatzemat al garatge de les oficines del Port de l'Estartit. El material mínim del que disposa el port consta de:

- 100 metres de barreres absorbents per a tancar la bocana
- 400 fulls absorbents de mides 40cm x 50cm x 0,3cm
- 30 kg de material absorbent pel terra
- 20 litres de dispersant homologat per la Direcció General de la Marina Mercant

#### Club Nàutic Estartit

El material anticontaminació es troba als magatzems del Club Nàutic i consta de:

- Barreres absorbents
- Fulls absorbents
- Rotllos absorbents
- Sepiolita

### Agrupació Nàutica Llevantina

El material disponible es troba en una caseta situada a la zona de la grua i està format per:

- 40 metres de barrera absorbent de 20 cm de diàmetre
- 200 unitats de fulls absorbents 40x50x0.3 cm
- 14 metres de barrera absorbent de 10 cm de diàmetre

### PETROCAT

PETROCAT té signat un contracte global amb la seva empresa filial PETROSUPPORT, S.L. per a garantir el compliment de la normativa ambiental i de seguretat. En cas de vessament i per tal d'evitar possibles contaminacions, PETROCAT disposa de barreres absorbents de 3 metres de longitud ubicades al port de l'Estartit.

### **Mitjans humans disponibles**

El personal present a dins la zona portuària es pot classificar en:

#### Personal de Ports de la Generalitat

<b>CÀRREC</b>	<b>TELÈFON</b>
Oficines del Port de l'Estartit	972.75.13.51
Guardamolls del Port de l'Estartit	607.07.17.79
Oficines de la Zona Portuària Nord	972.20.14.27
Responsable Territorial Zona Portuària Nord	675.788.962

#### Personal de concessions i autoritzacions

Personal d'una empresa ubicada al port que hi treballa de forma fixa.

<b>NOM</b>	<b>TELÈFON</b>
Club Nàutic L'Estartit	972.75.14.02 / 620.986.917
Confraria de Pescadors de L'Estartit	972.75.01.25
Salvador Ripoll Pagès	972.75.16.79 / 972.75.12.37
Associació Nàutica Llevantina	972.75.20.69 / 677.042.963
Oficina de Turisme	972.75.19.10
Illes Medes Diving Center	972.75.06.39
Area Protegida de les Illes Medes	93.444.50.00
Diving Center La Sirena	972.75.21.97
Creuers Marina Pricess	972.75.06.43
Medaqua 13 Service	972.75.20.43
Subaquatic Vision	972.75.14.89
Excursions Marítimes	972.75.13.93
Excursions Marítimes Nuria	972.75.06.43
Nautivela	972.78.83.64
Aquatica	609.311.133
Calypso Diving	972.75.20.61
Josep Congost (Pesca Thunis)	972.75.07.79

Hotel Les Iles	972.75.00.86 / 972.75.01.08
Companyia Creuers L'Estartit	972-75.76.16
Jaq 96 (Joaquim de Aro)	972.75.01.63
Hede (L'Escala)	972.77.00.66
Mississipi (Roses)	972.15.20.51
Nautica Carreras	649.402.525
Pepa Bandera	972.62.20.87
Rey del Mar	972.75.13.92
Roses Sub	972.15.24.26
Unisub	972.75.17.68
Claudia Patriarca / Ventura	607.143.362
Xaloc Diving Center	972.75.20.71
Nautica Borrat	972.75.07.92
Const. Sub. Baix Empordà	686.475.315
PETROCAT	93.400.50.70

#### Personal aliè al port

Personal de les empreses que esporàdicament estiguin treballant al port com per exemple empreses de serveis, de manteniment, de reparació...

#### Tripulació

Personal enrolat als vaixells en la zona portuària. Aquest personal varia en funció dels vaixells atracats i de les operacions que estiguin efectuant.

#### Transeünts

Personal sense relació laboral de cap mena amb el port, que pot accedir a la zona d'accés lliure al públic, així com als molls.

#### Recursos Externs

Policia Local de Torroella de Montgrí	972.75.01.49 <b>(092)</b>
Mossos d'Esquadra	972.54.18.85 <b>(088)</b>
Emergències	<b>112</b>
Bombers	972.18.24.09 <b>(112)</b>
CECAT	92.551.72.85
Guàrdia Civil del Mar	972.77.44.58 <b>(062)</b>
Sistema d'Emergències Mèdiques (SEM)	<b>061</b>
Centre d'Atenció Primària	972.75.00.63
Hospital de Palamós	972.60.01.60
Institut Social de la Marina (l'Escala)	972.77.01.41

## **8 MANUAL D'ACTUACIÓ EN CAS DE VESSAMENT**

Descriu les operacions a realitzar per tal de controlar els episodis de contaminació de l'aigua que es puguin produir dins l'àmbit portuari i a disminuir els seus efectes negatius sobre l'entorn natural.

### **Equips d'emergència**

La part operativa o d'execució del Pla Interior de Contingència correspon als grups d'actuació formats principalment per persones, teòricament presents en el port i organitzades en equips, a les que se'ls assignen funcions o tasques. Aquests grups d'actuació, compten amb el recolzament d'equips d'intervenció externs específics i professionals.

La funció principal dels grups d'actuació és contenir el vessament i, si això no fos possible, procurar que aquest no s'expandeixi adquirint majors proporcions, limitant-lo a l'interior del recinte portuari.

Els equips d'intervenció exteriors contribuiran a l'eliminació total del vessament i dels seus efectes, i si això no fos possible, al seu control i mitigació en un temps i en un espai admissibles.

Els grups que organitza el Pla de Contingència són:

- Coordinador de l'emergència.
- Grup d'Intervenció.
- Grup d'Ordre.
- Grup Sanitari.
- Grup de Recolzament Logístic.

### Coordinador de l'emergència

És el responsable de l'activació del propi pla i de la direcció i coordinació de les operacions que es realitzin, així com de la declaració del fi de l'emergència.

Li correspon la direcció del Pla de Contingència a Capitania Marítima si hi ha implicat un vaixell, i a Ports de la Generalitat en els restants casos. Ambdós deleguen de forma expressa en el Coordinador de l'Emergència.

Aquest Coordinador de l'Emergència estarà present de forma quasi permanent en el port i serà fàcilment localitzable. Durant les seves absències deixarà clarament establerta la forma de localització al personal del propi port, de les concessions i consignataris i de Ports de la Generalitat. Quan la seva absència s'hagi de prolongar excessivament, caldrà anomenar un substitut temporal.

En el moment en que rebí l'avís d'emergència es desplaçarà al Centre de Control de l'Emergència, que s'instal·larà a les oficines del Port de l'Estartit.

Les seves funcions són:

- Acordar l'activació del Pla Interior de Contingència.
- Establir contacte o enllaç amb els Grups d'Intervenció, especialment amb el Cap d'Intervenció.
- Sol·licitar a les autoritats competents la col·laboració de serveis públics externs, de protecció, d'assistència i de protecció civil.
- Sol·licitar la col·laboració de serveis privats contractats prèviament o no.
- Dirigir i coordinar els mitjans i recursos de l'organització d'autoprotecció del port.
- Informar als òrgans superiors.



En funció de la informació facilitada pel Cap d'Intervenció sobre l'evolució del vessament, enviarà a la zona o sector sinistrat les ajudes internes disponibles i sol·licitarà les externes que siguin necessàries.

El seu lloc de coordinació serà preferentment el Centre de Control d'Emergència, que haurà d'estar atès 24 hores al dia per un operador. Actualment les noves tecnologies permeten aquesta atenció sense que això signifiqui presència permanent encara que sí immediata.

### Grup d'intervenció

Aquest grup està format per equips de diferent tipologia i pel Cap d'Intervenció.

Les funcions generals dels membres dels equips d'intervenció són:

- Combatre el vessament des de la seva detecció:
  - Donant l'alarma
  - Aplicant les consignes
  - Seguint els procediments d'actuació establerts.
- Atacar el vessament sense arriscar-se amb els mitjans disponibles mentre arriben reforços externs.
- Suprimir ràpidament la causa que provoca el vessament:
  - Mitjançant una acció directa (aturant el vessament)
  - Mitjançant una acció indirecta (donant l'alarma a les persones que poden intervenir).
- Evitar la propagació prenent les mesures que evitin que adquireixi grans proporcions, sense arriscar-se i en particular:
  - Utilitzar el material anticontaminació disponible.
  - Deixar el pas lliure per la intervenció dels equips professionals d'emergència (Salvament Marítim) en el punt on s'ha produït el vessament

Les funcions del Cap d'Intervenció són:

- Situar-se al lloc on s'ha produït el vessament.
- Dirigir i coordinar els equips d'intervenció interns.
- Avaluar la magnitud del vessament.
- Informar permanentment al Coordinador de l'Emergència.

### Grup d'Ordre

Aquest grup està format per dos subgrups: els serveis de vigilància i de seguretat del propi port i les Forces i Cossos de Seguretat. Encara que en un primer moment actuarà el personal del port, un cop les forces i cossos de seguretat estiguin presents al port, aquests assumiran el protagonisme preferent.

Les funcions generals dels components d'aquest grup són:

- Vigilar i controlar els accessos al propi port i a les àrees afectades pel vessament.
- Establir diferents cercles de control de tal manera que garanteixin espais de seguretat, de maniobra, d'operació, de recolzament logístic, a la resta dels grups d'actuació.
- Garantir la circulació dels mitjans que precisin utilitzar les vies d'evacuació i de recolzament logístic, mantenint-les expedites.

Les funcions del personal del propi port que formi part del grup d'ordre són:

- Transmetre les alarmes i localitzar al Coordinador de l'Emergència.
- Cobrir les necessitats d'operador del Centre de Control d'Emergències de forma prioritària.
- En una primera fase establir un primer cercle de seguretat al voltant del punt on s'ha produït el vessament i controlar els accessos fins que siguin rellevats per les Forces i Cossos de Seguretat.
- També en una primera fase, rebre els serveis públics que acudeixin al port per tal d'indicar-los el punt exacte on s'ha produït el vessament, el seu origen i les seves característiques.
- En una segona fase actuar com enllaç entre el Coordinador de la Emergència i el Cap d'Intervenció des de terra.

Les forces i cossos de seguretat que formen part del grup d'ordre són la Policia Local de Torroella de Montgrí – L'Estartit i els Mossos d'Esquadra.

Les funcions dels Mossos d'Esquadra són:

- Establir el primer cercle (àrea de perill) i mantenir lliures les vies de comunicació interiors del port.
- Coordinar mitjançant el seu lloc de comandament la intervenció i participació d'altres mitjans del Cos.  
En l'entorn llunyà, assegurar la lliure viabilitat de vies de comunicació intermunicipals i l'acompanyament de serveis externs que no coneixen el territori.
- Les actuacions pròpies de Policia Judicial.
- Col·laborar en l'allunyament i l'evacuació total o parcial del port.
- La intervenció d'unitats d'especialistes del cos.

Les funcions de la Policia Local de Torroella de Montgrí – l'Estartit són:

- Establir el segon cercle (àrea de control) en els accessos del port.
- Regular la circulació en l'entorn exterior immediat del port.
- Assegurar la fluïdesa en les vies d'accés al port, en especial dels mitjans d'intervenció.
- Informar al Centre de Coordinació Operatiu Municipal (C.E.C.O.P.A.L.) del desenvolupament del vessament.
- Sol·licitar la presència de recursos municipals.

### Grup Sanitari

En el cas dels vessaments, els requeriments d'assistència sanitària seran deguts principalment a intoxicacions per inhalació de vapors tòxics.

El Port de l'Estartit disposa d'uns mínims recursos d'assistència sanitària consistents principalment en les farmacioles de les concessions, entitats portuàries i dels vaixells atracats, així com algun possible servei mèdic contractat per les concessions arran de la reglamentació laboral, esportiva o de transport.

Tanmateix la presència ràpida del Sistema d'Emergències Mèdiques (SEM) sí que ha de ser tinguda en compte.

### Grup de Recolzament Logístic

Dins d'aquest grup hi ha diversos equips amb funcions molt concretes i diferents. Els equips que s'activaran en el cas de produir-se un vessament són l'Equip Tècnic d'Assistència i l'Equip de Seguretat Química.

L'Equip Tècnic d'Assistència, està format per personal tècnic de Ports de la Generalitat, de la Inspecció de vaixells, personal extern especialitzat, de medi ambient, dels bombers, etc. La seva funció principal és la de proporcionar informació, assessorament, càlculs i assistència tècnica en general al Coordinador de l'Emergència.

L'Equip de Seguretat Química és un equip especialitzat, encarregat d'avaluar el vessament des d'un punt de vista químic i proposar les mesures de protecció i reposició necessàries al Coordinador d'Emergència. Estarà compost per tècnics especialitzats de l'estibador, del consignatari, del transportista, de medi ambient, etc., normalment extern i temporal que s'incorpora exclusivament per aquesta funció.

## **Instruccions en cas de vessament**

### Instruccions generals

- No esverar-se evitant fer moviments bruscs, crits o córrer innecessàriament.
- Donar l'alarma a la zona sense generar tensió ni ansietat, avisant al Centre de Control d'Emergència per donar les característiques del vessament.
- En cas de vessament tòxic o corrosiu que recomani el confinament, caldrà tancar les finestres i tapar amb roba les escletxes. En el port l'activació d'aquest risc a terra s'esdevindrà sempre en espais exteriors.
- En cas de vessament tòxic o corrosiu, i que sigui recomanable allunyar-se'n, es farà, si és possible, en direcció perpendicular a la del vent o sense haver de creuar el núvol tòxic generat.
- Col·laborar amb els equips d'emergència informant-los i seguint llurs instruccions.
- Allunyar-se del sector afectat, seguint les indicacions dels equips d'actuació.

### Instruccions pel Coordinador de l'Emergència

- Assumir la direcció coordinada de l'actuació en front a l'emergència dels recursos propis del port, orgànics o no.
- Enllaçar amb el Cap d'Intervenció, que dirigeix l'acció del grup d'Intervenció de qui rebrà informació i valoració permanent del desenvolupament del vessament en el focus del mateix.
- Assumir la direcció del Centre de Coordinació d'Emergència per a desenvolupar el pla pautat i decidir el que no està pautat o imprevist.
- Atendre les necessitats que li sol·liciti el Cap d'Intervenció.
- Coordinar els Equips de Recolzament Logístic.
- Coordinar la seva acció amb el Capità Marítim en les tasques que siguin de la seva competència.
- Informar a l'Autoritat Competent i als seus nivells superiors de Ports de la Generalitat.
- Coordinar les operacions de confinament, allunyament o evacuació.

- Coordinar els seus recursos d'intervenció i d'ordre amb els recursos d'intervenció externs i d'ordre extern que actuen amb els seus comandaments naturals.
- Declarar els diferents "nivells de resposta" en el port i de "fi d'emergència"

#### Instruccions pel grup d'intervenció

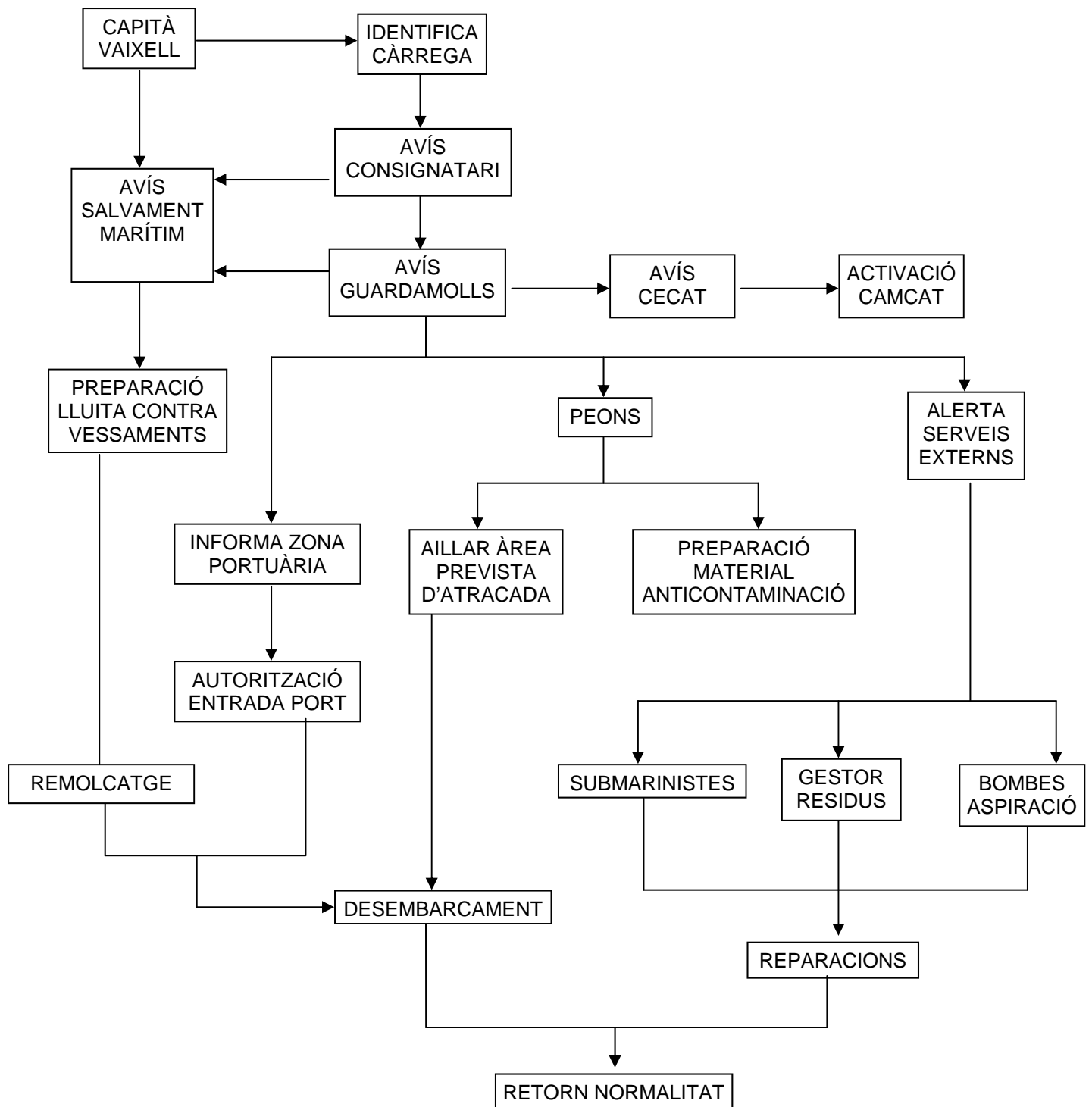
- Conèixer la ubicació del material anticontaminació i el seu ús.
- Seguir les instruccions del Cap d'Intervenció, informant-lo en tot moment del desenvolupament del vessament.
- Executar les accions immediates utilitzant el material anticontaminació disponible en el lloc del vessament, per tal d'eliminar-lo o de limitar-lo.

#### Instruccions pel Cap d'Intervenció

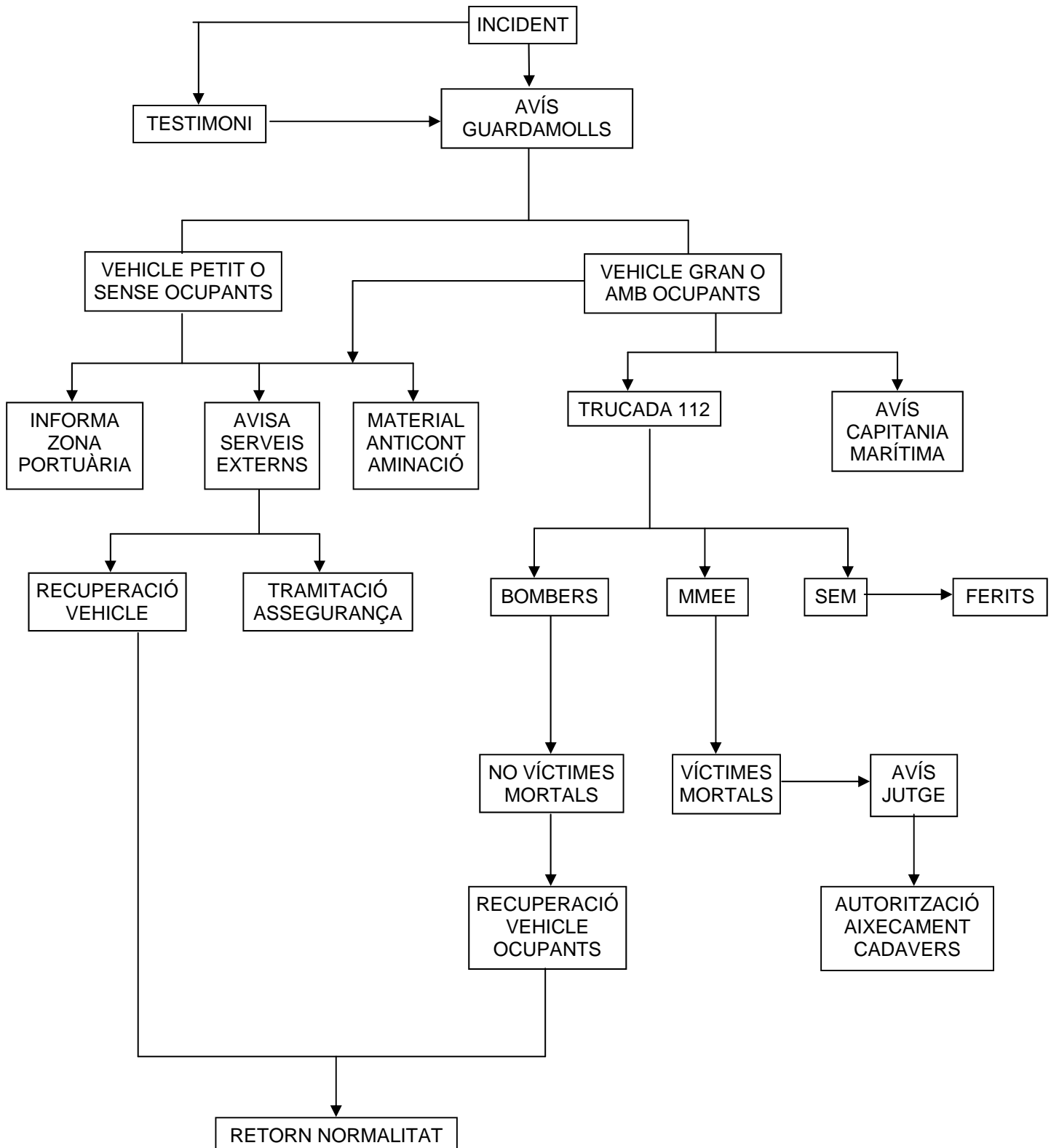
- Dirigir-se immediatament al lloc on s'ha produït el vessament per tal d'avaluar-lo.
- Informar puntual i permanentment de l'evolució del vessament al Coordinador de l'Emergència.
- Assumir la direcció de la intervenció coordinant tots els equips d'intervenció
- Rebre i informar de la situació al cap del Servei d'Intervenció Extern, constituint-se amb els mitjans i equips en recolzament d'aquest i traspasant-li la direcció de la intervenció.
- Vetllar pel correcte estat de conservació del material anticontaminació així com per la disponibilitat d'aquest en quantitat suficient.
- Vigilar i tenir cura especialment per l'acompliment de les mesures de prevenció en treballs amb risc de vessament.
- Assegurar-se que tot el personal del port coneix la ubicació i l'ús del material anticontaminació.

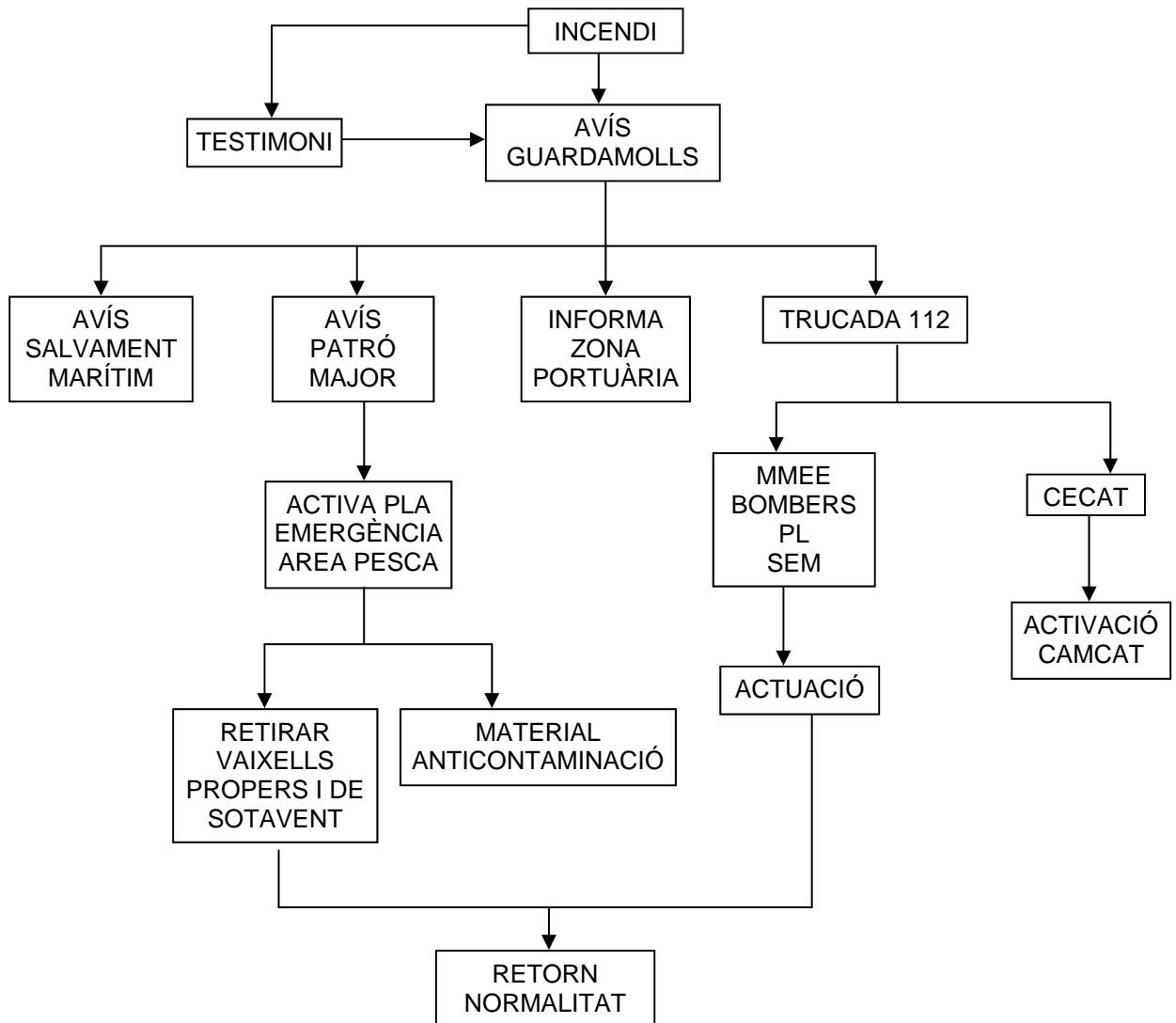
**Fitxes d'actuació**

A continuació es detalla el procediment d'actuació a seguir en diferents situacions que poden derivar en una contaminació o vessament a l'aigua.

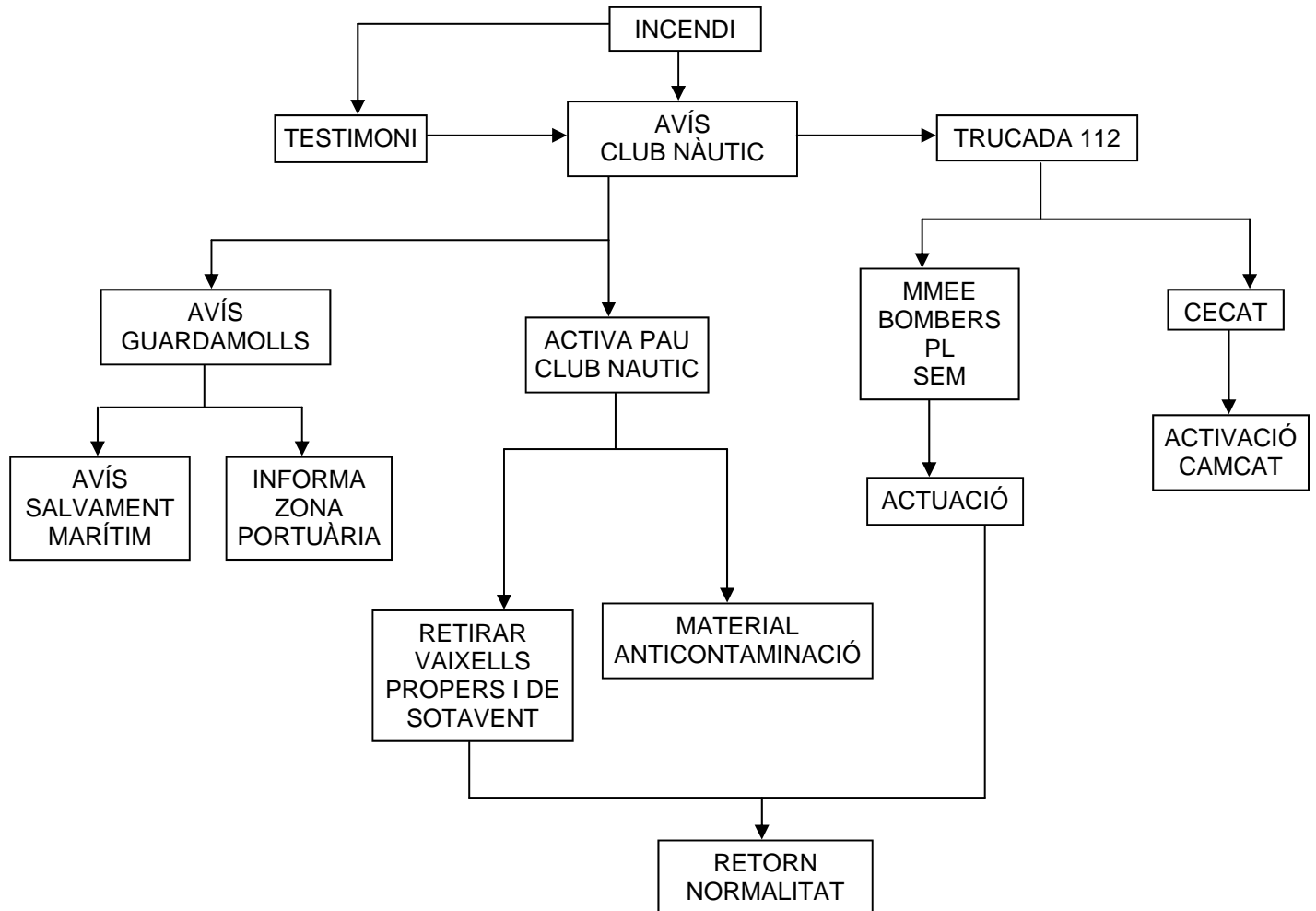
**1- ARRIBADA DE BUC AMB VIA D'AIGUA**


**2- CAIGUDA DE VEHICLE A AIGÜES DEL PORT**



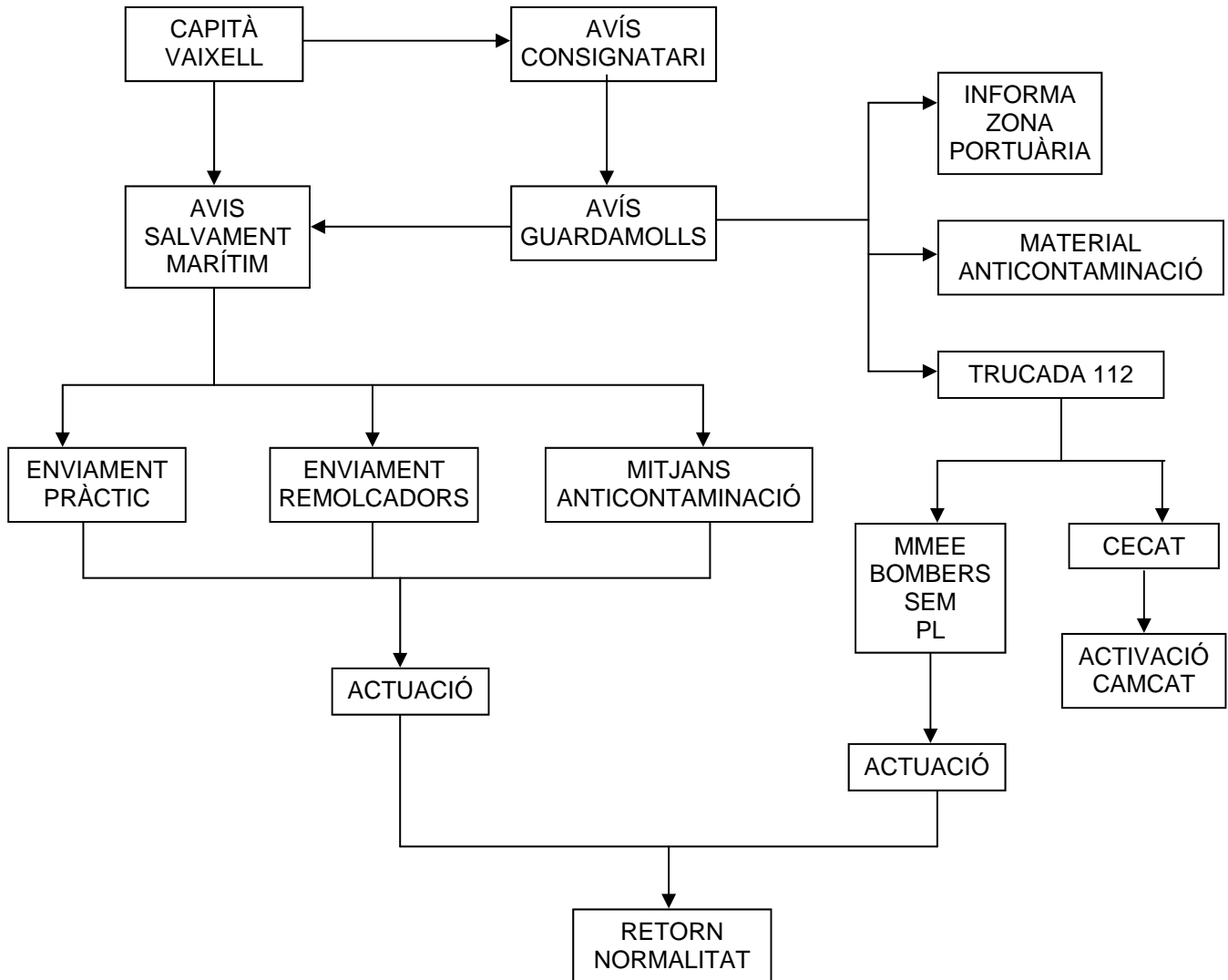
**3- INCENDI EN EMBARCACIÓ A LA ZONA DE PESCA**


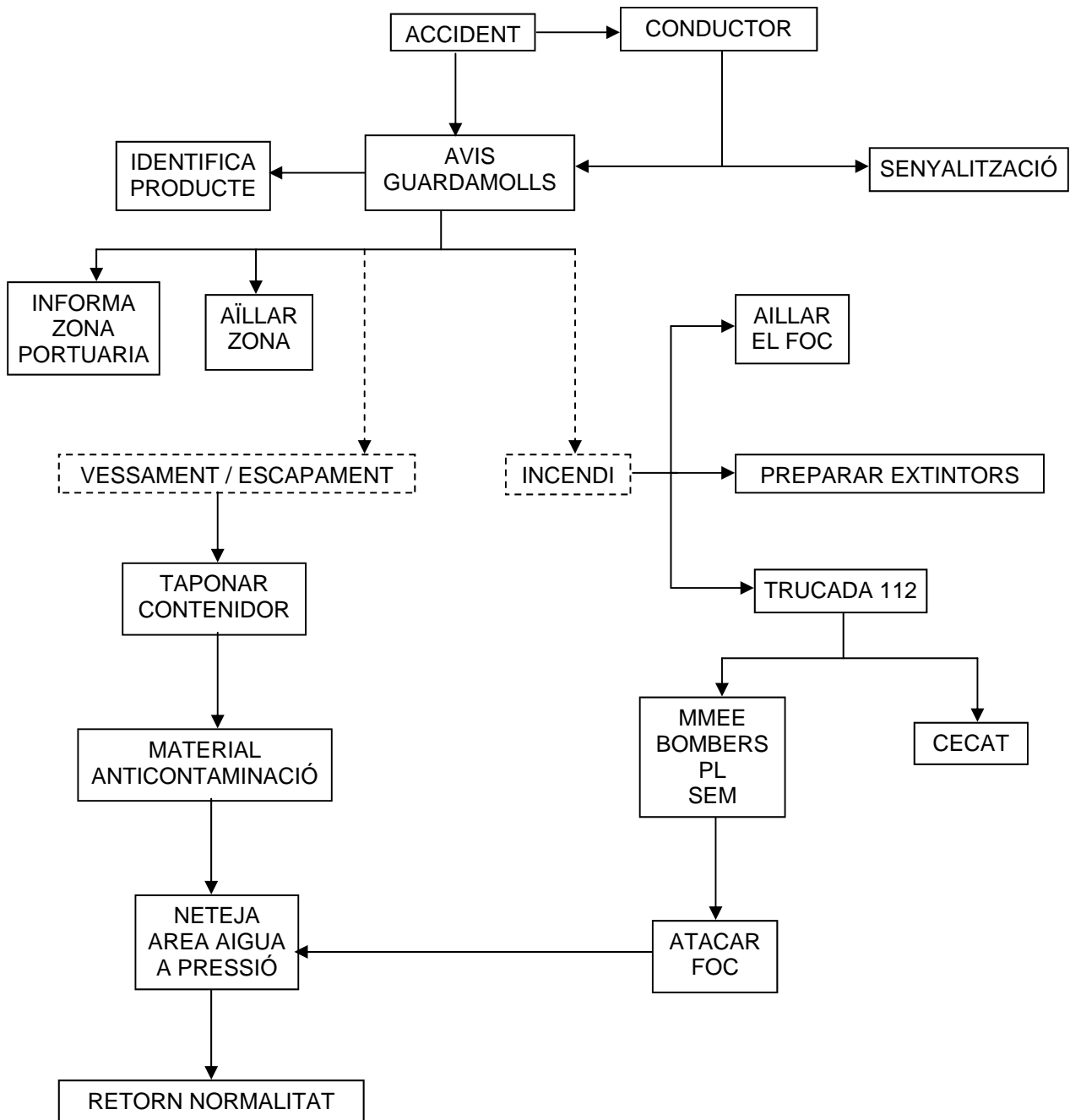
**4- INCENDI EN EMBARCACIÓ A LA ZONA ESPORTIVA**





**5- EMBARRANCAMENT O COL·LISIÓ ENTRE BUCS**



**6- INCIDENT EN LA MANIPULACIÓ ALS MOLLS DE LÍQUID INFLAMABLE**


## 9 ACTIVACIÓ DEL PLA

En cas de contaminació accidental, és fonamental la transmissió ràpida de l'alarma a tots els estaments que treballaran per combatre-la.

El procediment d'activació d'aquest pla comporta les següents accions:

- 1- Recepció de l'avís de contaminació per via telefònica o per ràdio.
- 2- Confirmació de la contaminació per part del guardamolls del port de l'Estartit
- 3- Comunicació de la contaminació al Responsable Territorial de la Zona Portuària Nord, i després d'una avaluació preliminar, el guardamolls pot activar el nivell 1 com a precaució.

Posteriorment, i en funció de l'origen de la contaminació i dels mitjans de resposta necessaris per combatre-la, se seguiran les següents pautes:

### Contaminació de terra a mar o d'origen descongut

Nivell 1: El guardamolls del port de l'Estartit activarà el pla.

Nivell 2: Si la contaminació excedeix el nivell 1, el guardamolls del Port de l'Estartit sol·licitarà l'activació del nivell 2 al Responsable Territorial de la Zona Portuària Nord.

Nivell 3: El Responsable Territorial de la Zona Portuària Nord sol·licita l'activació del CAMCAT als seus responsables.

### Contaminació de vaixell a mar

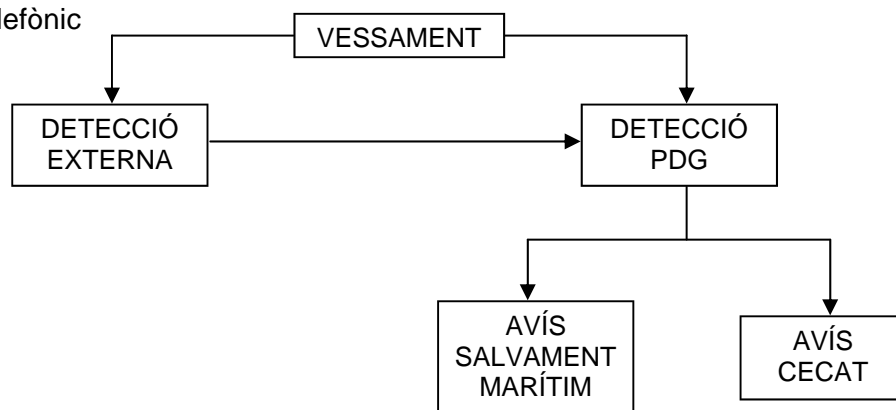
En aquest cas és Capitania Marítima de Palamós qui, com a coordinador de l'emergència, activa el pla en els casos de contaminació de nivell 1 o 2 o, en cas de contaminació de nivell 3 sol·licita l'activació del CAMCAT als seus responsables.

### Coordinació amb el CAMCAT

El CAMCAT és el Pla Especial d'Emergències per Contaminació Accidental de les Aigües Marines a Catalunya.

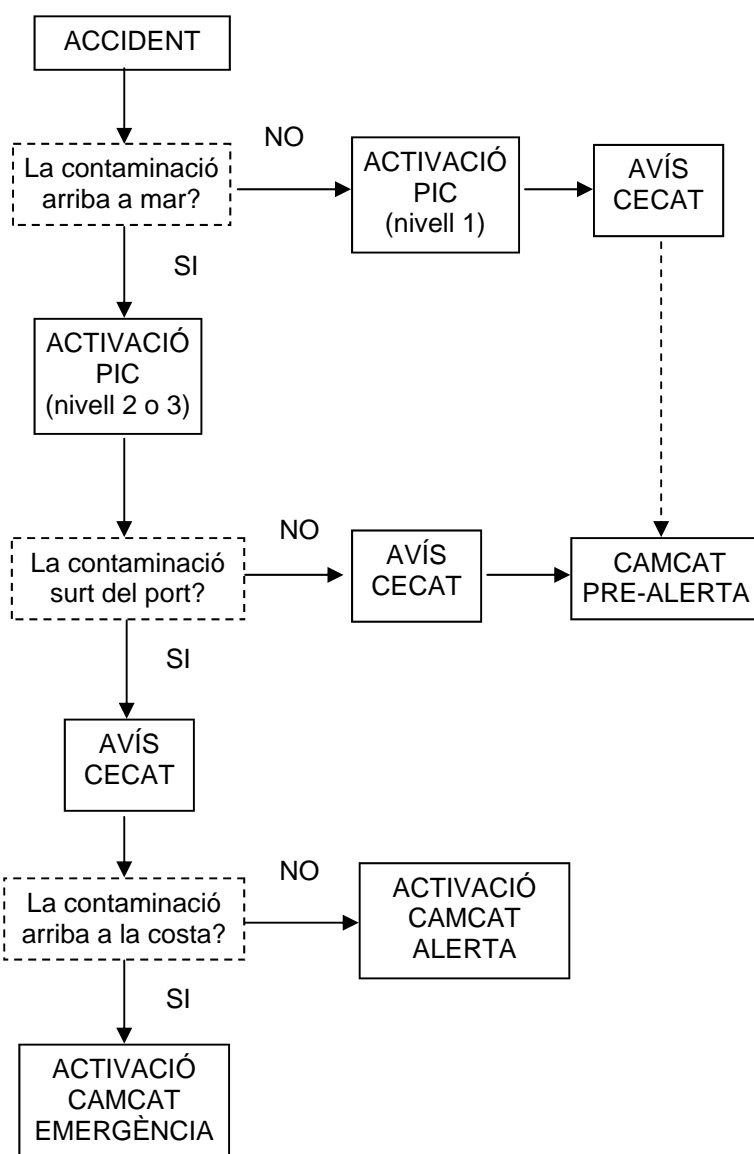
Sempre que es produeixi una contaminació dins la zona portuària que sigui susceptible d'arribar a l'aigua, cal avisar telefònicament al CECAT.

Protocol d'avís telefònic



La trucada d'avís haurà de contenir, com a mínim, la següent informació:

1. Localització del succés
2. Característiques del succés
3. Dades de les substàncies vessades i de les instal·lacions o vaixells causants de la contaminació.
4. Existència de víctimes
5. Condicions meteorològiques i oceanogràfiques, així com altres circumstàncies que es considerin d'interès per a valorar l'evolució de l'emergència, els possibles efectes del succés sobre la seguretat de les persones, els béns o el medi ambient i les possibilitats d'intervenció preventiva.



### **Fi de l'emergència**

Li correspon a Ports de la Generalitat o a Capitania Marítima de Palamós (en funció de l'origen de la contaminació) establir el final de l'emergència en els casos de contaminacions de nivell 1 i 2, una vegada rebuts els informes i l'assessorament tècnic corresponents.

En el cas d'una contaminació de nivell 3 o en cas que la contaminació surti del port, correspon a Protecció Civil decretar el final de l'emergència.

Les condicions per a establir la fi de l'emergència són:

1. Que hagi finalitzat o s'hagi erradicat la causa de la contaminació
2. Que la contaminació hagi estat retirada
3. Que una empresa autoritzada s'hagi fet càrrec de la retirada del residu
4. Que la zona afectada es trobi en les condicions prèvies a l'inici de l'emergència

## **10 PROGRAMA DE MANTENIMENT DELS EQUIPS I DE FORMACIÓ**

### **Manteniment del material anticontaminació**

El manteniment del material anticontaminació es farà segons les instruccions donades pel distribuïdor.

Per tal d'assegurar la disponibilitat d'una quantitat mínima de material anticontaminació al port, trimestralment el guardamolls realitza un inventari per reposar la quantitat de material que s'ha utilitzat durant aquell període.

### **Formació**

Tot el personal del port coneix la ubicació del material anticontaminació i el sap utilitzar correctament.

## **11 PROGRAMA DE REVISIÓ I D'ACTUALITZACIÓ DEL PLA**

Aquest pla de contingències es revisarà periòdicament en funció dels canvis que es puguin produir a la instal·lació, tant de personal, com de proveïdors o d'infraestructures. També es revisarà sempre que hi hagi canvis en la normativa que li és d'aplicació.

En cas que es produeixi un vessament i s'hagi d'activar el pla, s'avaluarà la seva eficàcia mitjançant la redacció d'informes. En cas que la valoració sigui negativa, caldrà realitzar les modificacions que es creguin oportunes per tal de millorar-ne l'eficàcia.

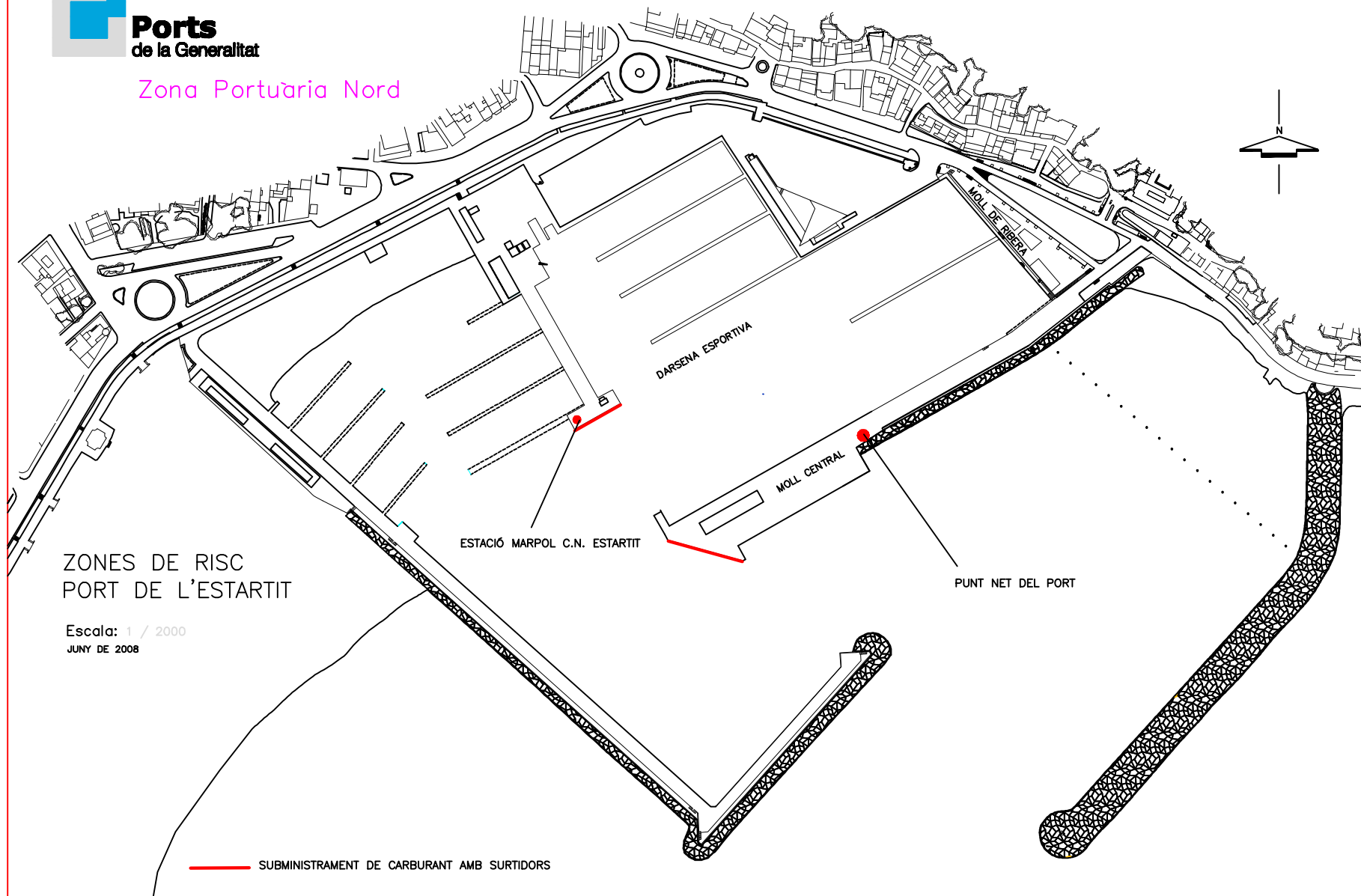
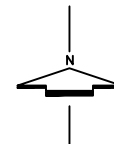
Independentment, el pla es posarà a prova amb una periodicitat anual amb la realització de simulacres i d'exercicis interns.

En cas de qualsevol canvi en el pla caldrà tornar a presentar el document a la Capitania Marítima de Palamós per tal que emeti el seu informe i poder procedir a la seva aprovació per part del President de Ports de la Generalitat.

# PLÀNOLS

- 1- Zones de risc
- 2- Ubicació del material anticontaminació

Zona Portuària Nord

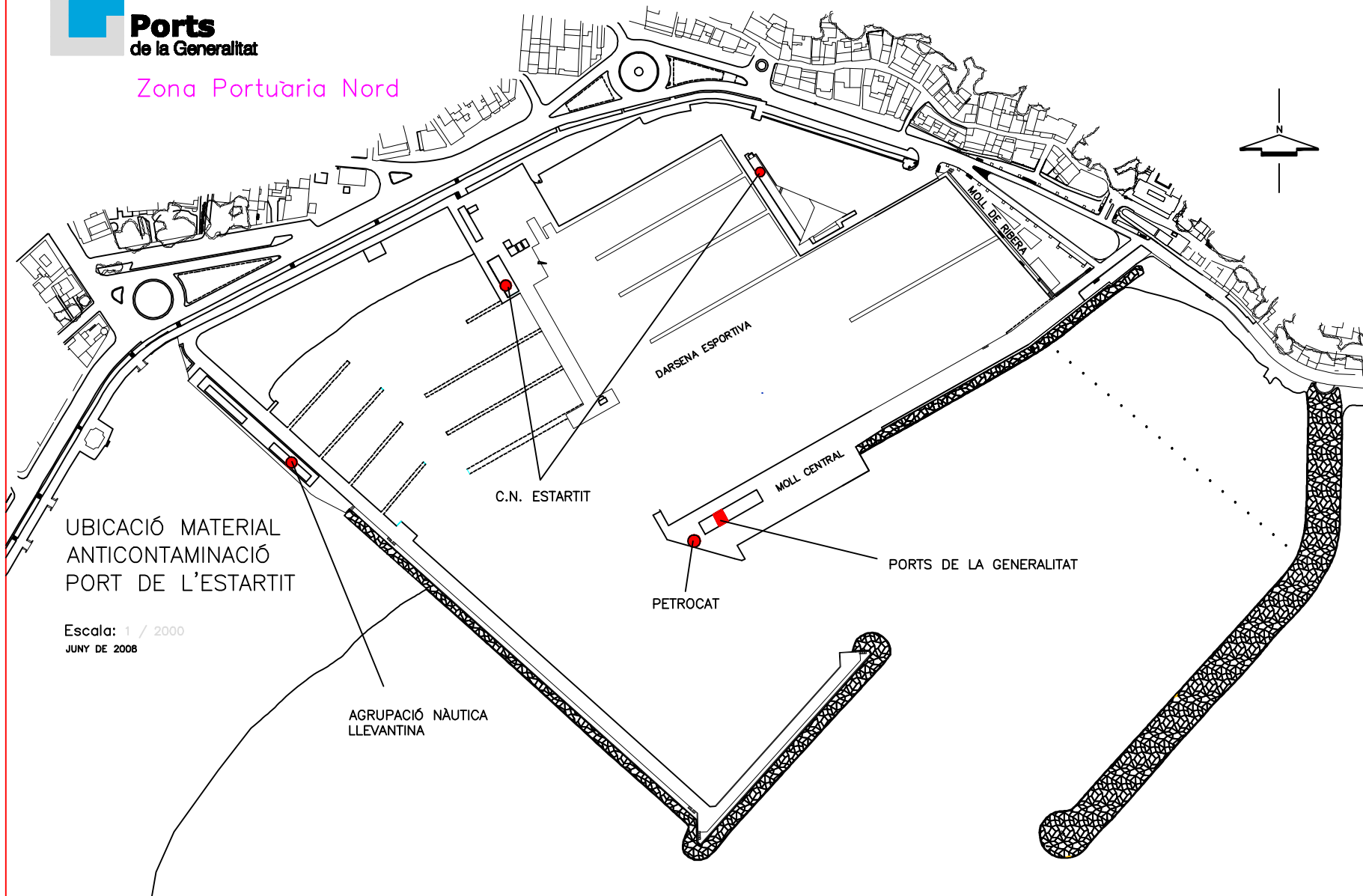
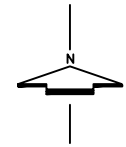


ZONES DE RISC  
PORT DE L'ESTARTIT

Escala: 1 / 2000  
JUNY DE 2008

 SUBMINISTRAMENT DE CARBURANT AMB SURTIDORS

Zona Portuària Nord



UBICACIÓ MATERIAL  
ANTICONTAMINACIÓ  
PORT DE L'ESTARTIT

Escala: 1 / 2000  
JUNY DE 2008

AGROPACIÓ NAUTICA  
LLEVANTINA

C.N. ESTARTIT

PETROCAT

DARSENA ESPORTIVA

MOLL CENTRAL

PORTS DE LA GENERALITAT

MOLL DE RIQUERA