

**PLA INTERIOR DE CONTINGÈNCIA
DEL DÀRSENA PESQUERA DE MATARÓ
(BARCELONA)**

ÍNDEX

1- INTRODUCCIÓ

2- OBJECTE

3- MARC LEGAL

4- ÀMBIT D'APLICACIÓ

5- NIVELLS DE RESPOSTA

6- ESTRATÈGIA I RESPONSABILITAT DE RESPOSTA

7- INVENTARI DE MITJANS DE RESPOSTA

8- MANUAL D'ACTUACIÓ EN CAS DE VESSAMENT

9- ACTIVACIÓ DEL PLA

10- PROGRAMA DE MANTENIMENT DELS EQUIPS I DE FORMACIÓ

ANNEX

Estudi de la influència de les condicions meteorològiques i oceanogràfiques de la zona en l'evolució de possibles abocaments d'hidrocarburs.

1 INTRODUCCIÓ

Segons la seva mida i la seva localització, un abocament d'hidrocarburs pot causar danys ambientals i comercials de diversa consideració. Darrerament, s'ha produït una disminució en l'ocurrència de vessaments accidentals gràcies a l'adopció de bones pràctiques ambientals en les operacions de subministrament de combustible.

Malgrat això, qualsevol contaminació a l'interior de la Dàrsena Pesquera de Mataró o en la seva àrea d'influència més propera, requerirà una resposta immediata. En conseqüència, és necessari disposar d'un Pla de Contingència Interior per fer front a aquest tipus d'emergències garantint una correcta actuació del personal implicat i un correcte ús dels equips i del material anticontaminació.

2. OBJECTE

Donar compliment a l'establert en el RD 253/2004, de 13 de febrer, segons el qual s'estableixen les mesures de prevenció i lluita contra la contaminació en les operacions de càrrega, descàrrega i manipulació d'hidrocarburs en l'àmbit i portuari.

Així mateix, permet establir els mitjans materials i humans per combatre els vessaments així com detallar les seqüències d'actuació per a controlar qualsevol tipus d'abocament d'hidrocarbur que es produeixi dins l'àrea de responsabilitat portuària amb la finalitat de minimitzar els danys ambientals i materials.

3. MARC LEGAL

- RD 253/2004, de 13 de febrer, segons el qual s'estableixen les mesures de prevenció i lluita contra la contaminació en les operacions de càrrega, descàrrega i manipulació d'hidrocarburs en l'àmbit i portuari.
- Pla Especial d'Emergències per Contaminació Accidental de les Aigües Marines a Catalunya (CAMCAT).
- Orden del Ministerio de Fomento del 23 de febrer de 2001, per la que s'aprova el Plan Nacional de Contingencias poer Contaminación Marina Accidental.

4. ÀMBIT D'APLICACIÓ

L'àmbit d'aplicació d'aquest pla inclou tota la zona adscrita a la Dàrsena Pesquera de Mataró. Únicament la Dàrsena pesquera.

A la Dàrsena es desenvolupa únicament una activitat, la pesquera, i associat a aquesta es troba com edificació l'edifici de la confraria on hi ha oficines, serveis i la venda automàtica de peix. La resta d'instal·lacions corresponen als molls, el mòdul d'olis i un contenidor magatzem de material de contenció.

El limit de la Dàrsena a llevant és la tanca del Varador de Mataró, a ponent el mur de l'escollera. Ribera delimita amb la tanca d'entrada pel passeig marítim i la tanca que delimita amb el Varador

Mataró. El mirall d'aigua circumscrit va des de la benzineria al final del moll de llevant fins al taló del moll de ponent.

En aquest pla es consideren també els possibles focus de contaminació no circumscrits a la Dàrsena, però que poden afectar-la directament.

5. NIVELLS DE RESPOSTA

Es defineixen tres nivells de resposta en funció de la magnitud de la contaminació o vessament i dels mitjans utilitzats per al control de la contaminació produïda, evitant la mobilització innecessària de recursos i retards en les actuacions.

Nivell 1

Quan s'ha produït un accident en una instal·lació portuària o durant el transcurs d'una operació de subministrament de carburant i la contaminació és susceptible d'arribar al mar i produir un vessament o una contaminació petita. La resposta s'efectua amb els mitjans pròxims a la zona de contaminació, siguin del propi usuari o concessionari o bé de Ports de la Generalitat.

Nivell 2

Un vessament o una contaminació moderada a l'aigua, causada per un accident marítim o portuari menor. La resposta s'efectuarà amb els mitjans de Ports de la Generalitat amb el suport dels mitjans com els disponibles per part del Consorci Port Mataró.

Nivell 3

Un vessament o una contaminació important a l'aigua, provocada per un accident marítim o portuari. La resposta s'efectuarà amb els mitjans de Ports de la Generalitat amb el suport d'organismes com el Consorci Port Mataró i amb la intervenció dels mitjans autonòmics (Agència Catalana de l'Aigua) i estatals (Salvamento Marítim).

En punt 7 s'especifiquen els materials i mitjans de que disposen el Consorci Port de Mataró. Ja que Ports de la Generalitat no disposa d'embarcacions pròpies, hi ha col·laboració amb les embarcacions de la Confraria de Sant Pere de Mataró.

Per als casos de contaminació accidental que es produeixin des de vaixells en nivell 2 i 3 es donarà comunicació al Capità Marítim de Barcelona i en el seu defecte al tècnic que el substitueixi. Simultàniament es donarà avís al Centre de Coordinació de Salvament de Barcelona.

6. ESTRATÈGIA I RESPONSABILITAT DE RESPOSTA

L'estratègia de resposta està basada primerament en la contenció de la contaminació, de manera que es limiti la seva expansió i aquesta quedi retinguda dins del recinte portuari, facilitant així la

seva recollida i el seu emmagatzemament per tal que sigui transportada mitjançant una empresa autoritzada fins a un dipòsit o planta de tractament.

Contaminació de terra a mar o d'origen desconegut

La resposta serà coordinada per Ports de la Generalitat i la Confraria de Sant Pere de Mataró.

La responsabilitat de la resposta es basa en la premisa de "qui contamina paga", que en el cas de la Dàrsena Pesquera de Mataró es tradueix en què la Confraria de Mataró com a concessió i les empreses autoritzades es responsabilitzaran de qualsevol contaminació originada en les seves instal·lacions o com a conseqüència de les seves activitats, aportant mitjans humans i materials propis o bé d'una empresa contractada per tal de fer front a aquesta contaminació. Ports de la Generalitat podrà cedir, en cas necessari, el seu material anticontaminació, la reposició o neteja del qual anirà a càrrec de l'empresa causant de la contaminació.

En el cas que el causant de la contaminació no pugui ser identificat, el personal de Ports de la Generalitat es farà càrrec de la contenció i de la recollida de la contaminació segons el procediment establert en aquest pla. Paral·lelament a les operacions de neteja, es s'iniciarà un procediment investigador per tal de determinar l'origen de la contaminació.

Els punts on el risc que es produeixi un vessament és més elevat són els següents i estan ubicats en el plànol 6.1 de determinació de les zones de risc.

Benzinera del Consorci Port de Mataró

Situada al Tacó de moll divisor entre les dàrsenes pesquera i del Consorci, la benzinera consta de quatre dipòsits soterrats de 30m³ de gasoil per a les embarcacions de pesqueres i esportives.

Mòdul de recollida d'olis minerals

Dintre de la Dàrsena Pesquera al moll de ribera es troba el mòdul de recollida d'olis amb un dipòsit de 1000L. El Consorci té dos contenidors repartits a l'interior de la Dàrsena i un tercer dipòsit d'envasos d'oli a la zona de l'escar darrera del moll de la llotja.

Contaminació de vaixell a mar

En cas de petits vessaments, classificats dins el nivell 1, Ports de la Generalitat pot coordinar la resposta, però en el cas de vessaments més importants, classificats com a nivell 2 o nivell 3, es donarà avís al Centre de Coordinació de Salvament de Barcelona i la resposta serà coordinada per Capitania Marítima de Barcelona, sempre amb el suport de Ports de la Generalitat.

7 MITJANS DE RESPOSTA

Mitjans materials disponibles

C. Dr. Roux, 59-61 <u>08017 Barcelona</u> Tel.: 93.206.09.30 Fax: 93.206.09.31	PIC D.P. MATARÓ	MAIG 2010
---	-----------------	-----------

El material de contenció a la dàrsena pesquera es troba distribuït entre el mòdul d'olis i un contenidor situat darrera de l'edifici de la confraria.

Ports de la Generalitat

- 75 metres de barrera de contenció per aigües intermitges
- 1 pack de tovalloles absorbents retallades de 300 unitats
- 3 sacs de 20 Kg de sepiolita
- 1 rotllo de manta absorbent

Consorci Port de Mataró

- 50 metres de barrera flotant de retenció i absorció per aigües tranquil·les
- Estores absorbents. Rotlles de 40 metres
- Carro d'intervenció ràpida al costat de la benzina de 250L
- Kits petits de vessaments de 50L

Mitjans humans disponibles

No hi ha personal present a la Dàrsena pesquera permanentment, es coordina des de les oficines del Port d'Arenys de Mar:

Personal de Ports de la Generalitat

CÀRREC	TELÈFON
Oficines del Port d'Arenys de Mar	93.792.07.45
Guardamolls de la D.P. de Mataró	647.333.106

Personal de concessions i autoritzacions

Personal d'empreses ubicades a la dàrsena que hi treballa de forma fixa.

NOM	TELÈFON
Confraria de pescadors Sant Pere	93.790.13.53

Personal aliè al port

Personal de les empreses que esporàdicament estiguin treballant al port com per exemple empreses de serveis, de manteniment, de reparació...

Tripulació

C. Dr. Roux, 59-61 08017 Barcelona Tel.: 93.206.09.30 Fax: 93.206.09.31	PIC D.P. MATARÓ	MAIG 2010
--	-----------------	-----------

Personal enrolat als vaixells en la zona portuària. Aquest personal varia en funció dels vaixells atracats i de les operacions que estiguin efectuant.

Transeünts

Personal sense relació laboral de cap mena amb el port, que pot accedir a la zona d'accés lliure al públic, així com als molls.

Recursos Externs

NOM	TELÈFON
Consorci Port de Mataró	93.755.09.61
Capitania Marítima de Barcelona	93.223.54.73
Ajuntament de Mataró	93.758.21.00
CECAT	93.551.72.85
Policia Local de Mataró	93.758.23.33 (092)
Comissaria de Mossos d'Esquadra de Mataró	93.741.81.00 (112)
Bombers de Mataró	93.757.86.86 (112)
Creu Roja	93.741.02.25
Hospital de Mataró	93.741.77.00
Centre d'Atenció Primària (CAP)	93.755.51.90
SEM	(112)

8 MANUAL D'ACTUACIÓ EN CAS DE VESSAMENT

Describeix les operacions a realitzar per tal de controlar els episodis de contaminació de l'aigua que es puguin produir dins l'àmbit portuari i a disminuir els seus efectes negatius sobre l'entorn natural.

Equips d'emergència

La part operativa o d'execució del Pla Interior de Contingència correspon als grups d'actuació formats principalment per persones, teòricament presents en el port i organitzades en equips, a les que se'ls assignen funcions o tasques. Aquests grups d'actuació, compten amb el recolzament d'equips d'intervenció externs específics i professionals.

La funció principal dels grups d'actuació és contenir el vessament i, si això no fos possible, procurar que aquest no s'expandeixi adquirint majors proporcions, limitant-lo a l'interior del recinte portuari.

Els equips d'intervenció exteriors contribuiran a l'eliminació total del vessament i dels seus efectes, i si això no fos possible, al seu control i mitigació en un temps i en un espai admissibles.

Els grups que organitza el Pla de Contingència són:

- Coordinador de l'emergència.
- Grup d'Intervenció.
- Grup d'Ordre.
- Grup Sanitari.
- Grup de Recolzament Logístic.

Coordinador de l'emergència

És el responsable de l'activació del propi pla i de la direcció i coordinació de les operacions que es realitzin, així com de la declaració del fi de l'emergència.

Li correspon la direcció del Pla de Contingència al Capità Marítim si hi ha implicat un vaixell, i a Ports de la Generalitat en els restants casos. Ambdós deleguen de forma expressa en el Coordinador de l'Emergència.

Aquest Coordinador de l'Emergència estarà present de forma quasi permanent en el port i serà fàcilment localitzable. Durant les seves absències deixarà clarament establerta la forma de localització al personal de la dàrsena, de la confraria i consignataris i de Ports de la Generalitat. Quan la seva absència s'hagi de prolongar excessivament, caldrà anomenar un substitut temporal.

En el moment en que rebí l'avís d'emergència es desplaçarà al Centre de Control de l'Emergència, que s'instal·larà a les oficines de la llotja de la Confraria.

Les seves funcions són:

- Acordar l'activació del Pla Interior de Contingència.
- Establir contacte o enllaç amb els Grups d'Intervenció, especialment amb el Cap d'Intervenció.
- Sol·licitar a les autoritats competents la col·laboració de serveis públics externs, de protecció, d'assistència i de protecció civil.
- Sol·licitar la col·laboració de serveis privats contractats prèviament o no.
- Dirigir i coordinar els mitjans i recursos de l'organització d'autoprotecció del port.
- Informar als òrgans superiors.

En funció de la informació facilitada pel Cap d'Intervenció sobre l'evolució del vessament, enviarà a la zona o sector sinistrat les ajudes internes disponibles i sol·licitarà les externes que siguin necessàries.

El seu lloc de coordinació serà preferentment el Centre de Control d'Emergència, que haurà d'estar atès 24 hores al dia per un operador. Actualment les noves tecnologies permeten aquesta atenció sense que això signifiqui presència permanent encara que sí immediata.

Grup d'intervenció

Aquest grup està format per equips de diferent tipologia i pel Cap d'Intervenció.

Les funcions generals dels membres dels equips d'intervenció son:

- Combatre el vessament des de la seva detecció:

- Donant l'alarma
- Aplicant les consignes
- Seguint els procediments d'actuació establerts.
- Atacar el vessament sense arriscar-se amb els mitjans disponibles mentre arriben reforços externs.
- Suprimir ràpidament la causa que provoca el vessament:
 - Mitjançant una acció directa (aturant el vessament)
 - Mitjançant una acció indirecta (donant l'alarma a les persones que poden intervenir).
- Evitar la propagació prenent les mesures que evitin que adquireixi grans proporcions, sense arriscar-se i en particular:
 - Utilitzar el material anticontaminació disponible.
 - Deixar el pas lliure per la intervenció dels equips professionals d'emergència (Salvament Marítim) en el punt on s'ha produït el vessament

Les funcions del Cap d'Intervenció són:

- Situar-se al lloc on s'ha produït el vessament.
- Dirigir i coordinar els equips d'intervenció interns.
- Avaluar la magnitud del vessament.
- Informar permanentment al Coordinador de l'Emergència.

Grup d'Ordre

Aquest grup està format per dos subgrups: els serveis de vigilància i de seguretat del propi port i les Forces i Cossos de Seguretat. Encara que en un primer moment actuarà el personal del port, un cop les forces i cossos de seguretat estiguin presents al port, aquests assumiran el protagonisme preferent.

Les funcions generals dels components d'aquest grup son:

- Vigilar i controlar els accessos al propi port i a les àrees afectades pel vessament.
- Establir diferents cercles de control de tal manera que garanteixin espais de seguretat, de maniobra, d'operació, de recolzament logístic, a la resta dels grups d'actuació.
- Garantir la circulació dels mitjans que precisin utilitzar les vies d'evacuació i de recolzament logístic, mantenint-les expedites.

Les funcions del personal del propi port que formi part del grup d'ordre són:

- Transmetre les alarmes i localitzar al Coordinador de l'Emergència.
- Cobrir les necessitats d'operador del Centre de Control d'Emergències de forma prioritària.
- En una primera fase establir un primer cercle de seguretat al voltant del punt on s'ha produït el vessament i controlar els accessos fins que siguin rellevats per les Forces i Cossos de Seguretat.
- També en una primera fase, rebre els serveis públics que acudeixin al port per tal d'indicar-los el punt exacte on s'ha produït el vessament, el seu origen i les seves característiques.
- En una segona fase actuar com enllaç entre el Coordinador de la Emergència i el Cap d'Intervenció des de terra.

Les forces i cossos de seguretat que formen part del grup d'ordre són la Policia Local de Mataró i els Mossos d'Esquadra.

Les funcions dels Mossos d'Esquadra són:

- Establir el primer cercle (àrea de perill) i mantenir lliures les vies de comunicació interiors de la dàrsena pesquera.
- Coordinar mitjançant el seu lloc de comandament la intervenció i participació d'altres mitjans del Cos.
En l'entorn llunyà, assegurar la lliure viabilitat de vies de comunicació inter-municipals i l'acompanyament de serveis externs que no coneixen el territori.
- Les actuacions pròpies de Policia Judicial.
- Col·laborar en l'allunyament i l'evacuació total o parcial de la dàrsena pesquera.
- La intervenció d'unitats d'especialistes del cos.

Les funcions de la Policia Local de Mataró són:

- Establir el segon cercle (àrea de control) en els accessos del port.
- Regular la circulació en l'entorn exterior immediat del port.
- Assegurar la fluïdesa en les vies d'accés al port, en especial dels mitjans d'intervenció.
- Informar al Centre de Coordinació Operatiu Municipal del desenvolupament del vessament.
- Sol·licitar la presència de recursos municipals.

Grup Sanitari

En el cas dels vessaments, els requeriments d'assistència sanitària seran deguts principalment a intoxicacions per inhalació de vapors tòxics.

Tant la dàrsena pesquera de Mataró com el Consorci Port de Mataró disposen d'uns mínims recursos d'assistència sanitària consistents principalment en les farmacioles de les instal·lacions pròpies o concessionades i dels vaixells atracats.

Tanmateix la presència ràpida del Servei d'Emergències Mèdiques (SEM) sí que ha de ser tinguda en compte.

Grup de Recolzament Logístic

Dins d'aquest grup hi ha diversos equips amb funcions molt concretes i diferents. Els equips que s'activaran en el cas de produir-se un vessament són l'Equip Tècnic d'Assistència i l'Equip de Seguretat Química.

L'Equip Tècnic d'Assistència, està format per personal tècnic de Ports de la Generalitat, i personal extern especialitzat, de medi ambient, dels bombers, etc. La seva funció principal és la de proporcionar informació, assessorament, càlculs i assistència tècnica en general al Coordinador de l'Emergència.

L'Equip de Seguretat Química és un equip especialitzat, encarregat d'avaluar el vessament des d'un punt de vista químic i proposar les mesures de protecció i reposició necessàries al Coordinador d'Emergència. Estarà compost per tècnics especialitzats normalment es un servei extern i temporal que s'incorpora exclusivament per aquesta funció.

Instruccions en cas de vessament

Instruccions generals

- No esverar-se evitant fer moviments bruscs, crits o córrer innecessàriament.
- Donar l'alarma a la zona sense generar tensió ni ansietat, avisant al Centre de Control d'Emergència per donar les característiques del vessament.
- En cas de vessament tòxic o corrosiu que recomani el confinament, caldrà tancar les finestres i tancar amb roba les escletxes. En el port l'activació d'aquest risc a terra s'esdevindrà sempre en espais exteriors.
- En cas de vessament tòxic o corrosiu, i que sigui recomanable allunyar-se'n, es farà, si és possible, en direcció perpendicular a la del vent o sense haver de creuar el núvol tòxic generat.
- Col·laborar amb els equips d'emergència informant-los i seguint llurs instruccions.
- Allunyar-se del sector afectat, seguint les indicacions dels equips d'actuació.

Instruccions pel Coordinador de l'Emergència

- Assumir la direcció coordinada de l'actuació en front a l'emergència dels recursos propis del port, orgànics o no.
- Enllaçar amb el Cap d'Intervenció, que dirigeix l'acció del grup d'Intervenció de qui rebrà informació i valoració permanent del desenvolupament del vessament en el focus del mateix.
- Assumir la direcció del Centre de Coordinació d'Emergència per a desenvolupar el pla pautat i decidir el que no està pautat o imprevist.
- Atendre les necessitats que li sol·liciti el Cap d'Intervenció.
- Coordinar els Equips de Recolzament Logístic.
- Coordinar la seva acció amb el Capità Marítim en les tasques que siguin de la seva competència.
- Informar a l'Autoritat Competent i als seus nivells superiors de Ports de la Generalitat.
- Coordinar les operacions de confinament, allunyament o evacuació.
- Coordinar els seus recursos d'intervenció i d'ordre amb els recursos d'intervenció externs i d'ordre extern que actuen amb els seus comandaments naturals.
- Declarar els diferents "nivells de resposta" en el port i de "fi d'emergència"

Instruccions pel grup d'intervenció

- Conèixer la ubicació del material anticontaminació i el seu ús.
- Seguir les instruccions del Cap d'Intervenció, informant-lo en tot moment del desenvolupament del vessament.

- Executar les accions immediates utilitzant el material anticontaminació disponible en el lloc del vessament, per tal d'eliminar-lo o de limitar-lo.

Instruccions pel Cap d'Intervenció

- Dirigir-se immediatament al lloc on s'ha produït el vessament per tal d'avaluar-lo.
- Informar puntual i permanentment de l'evolució del vessament al Coordinador de l'Emergència.
- Assumir la direcció de la intervenció coordinant tots els equips d'intervenció
- Rebre i informar de la situació al cap del Servei d'Intervenció Extern, constituint-se amb els mitjans i equips en recolzament d'aquest i traspasant-li la direcció de la intervenció.
- Vetllar pel correcte estat de conservació del material anticontaminació així com per la disponibilitat d'aquest en quantitat suficient.
- Vigilar i tenir cura especialment per l'acompliment de les mesures de prevenció en treballs amb risc de vessament.
- Assegurar-se que tot el personal del port coneix la ubicació i l'ús del material anticontaminació.

Esquema organitzatiu

Grup	Denominació	Personal de PDG	Horari	Substitut
Grup de Direcció	Cap d'Emergència	Responsable Territorial	9:00 – 17:30	Responsable Explotació
	Cap d'Emergència marítma	Capità Marítim de Barcelona	8:00 – 15:00	Tècnic de substitució
	Cap d'Intervenció	Guardamolls	09:00-14:00/15:00-18:30 24h	Guardamolls Embarcacions Consorci Port Mataró
	Operador centre comunicacions	Recepcionista oficines centrals	08:00-13:30/15:00-17:00	Administratius facturació i proveïdors
Grup d'Intervenció	Equip d'alarma i evacuació	Responsables d'emergència de la Confraria de Pescadors	08:30-14:00/14:30-18:00	Secretari de la Confraria
	Equip de primera intervenció	Guardamolls	Mòbil (24h)	Patró Major/Peó/Seguretat del Consorci
Altres grups	Equip de comunicació pública	Responsable Territorial i Responsable de Gabinet de premsa Gabinet de Premsa de Protecció Civil	09:00-17:30	Responsable Explotació i Responsable de Qualitat i Medi Ambient
	Equip d'assistència tècnica	Suport Tècnic (obres i manteniments) i Responsable de qualitat i medi ambient	09:00-17:30	Personal d'empresa externa de manteniment i tècnic de qualitat i medi ambient

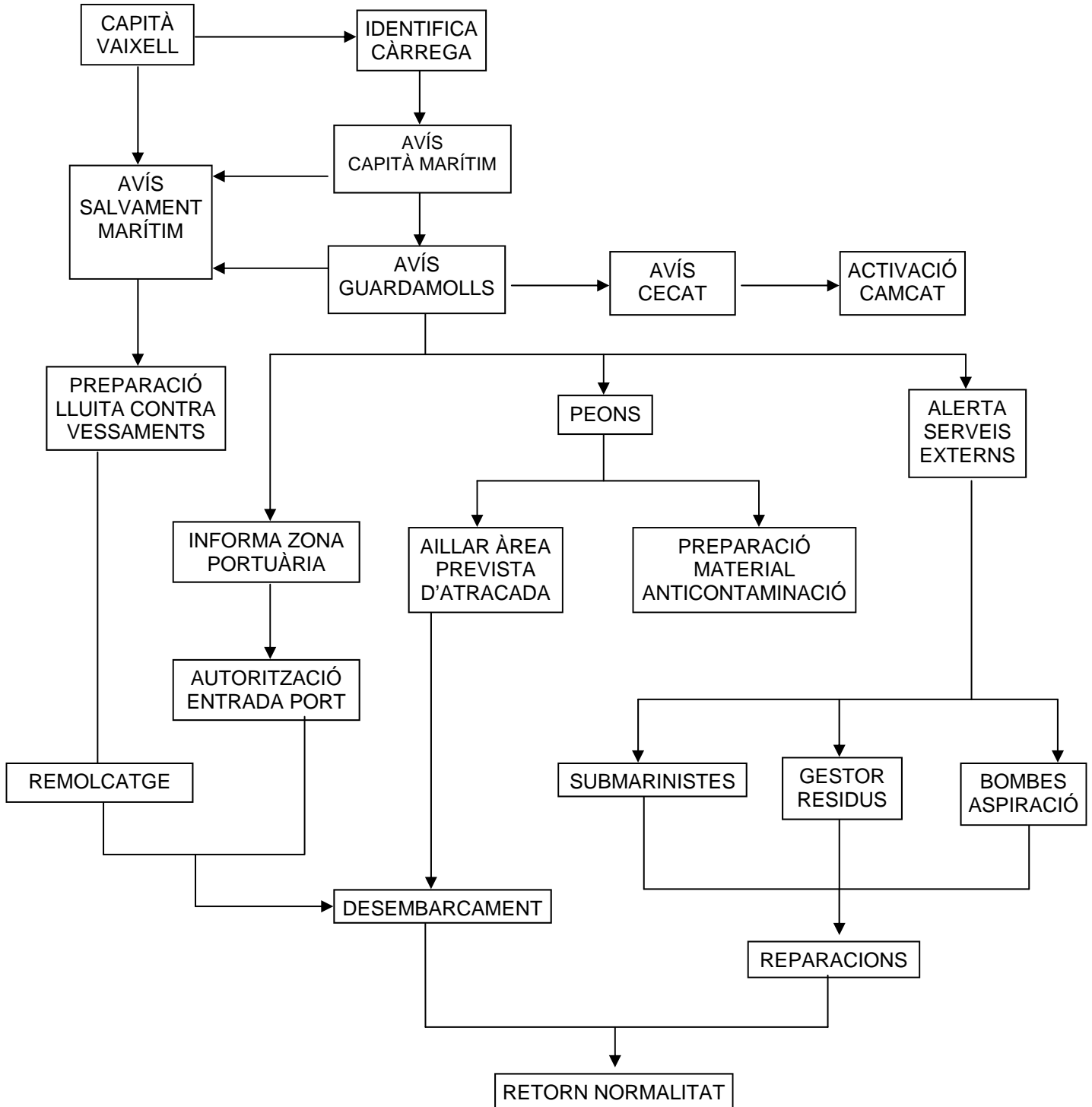
	Equip de subministrament energètic	Guardamolls i empresa de manteniment	24 h	----
--	------------------------------------	--------------------------------------	------	------

Fitxes d'actuació

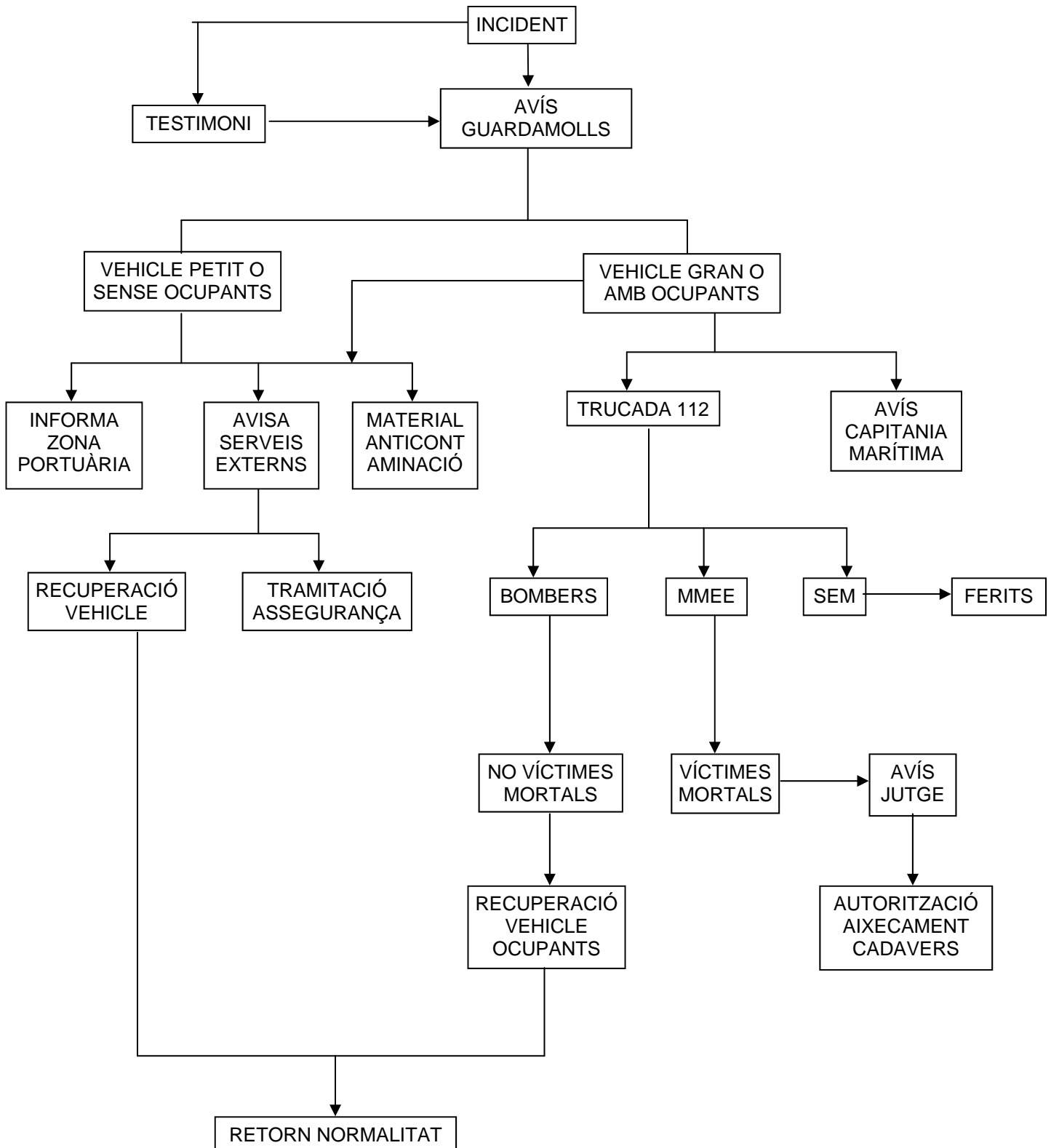
A continuació es detalla el procediment d'actuació a seguir en diferents situacions que poden derivar en una contaminació o vessament a l'aigua.

El personal de Ports de la Generalitat en el moment de avaluar la situació com a emergència avisarà paral·lament al Cap de Districte Marítim, al Centre d'Emergències de Catalunya i al 112, aquests grups activaran comunicacions a Capitanía Marítima de Barcelona, avisos i comunicacions de plans especials i activació als grups d'intervenció externs respectivament.

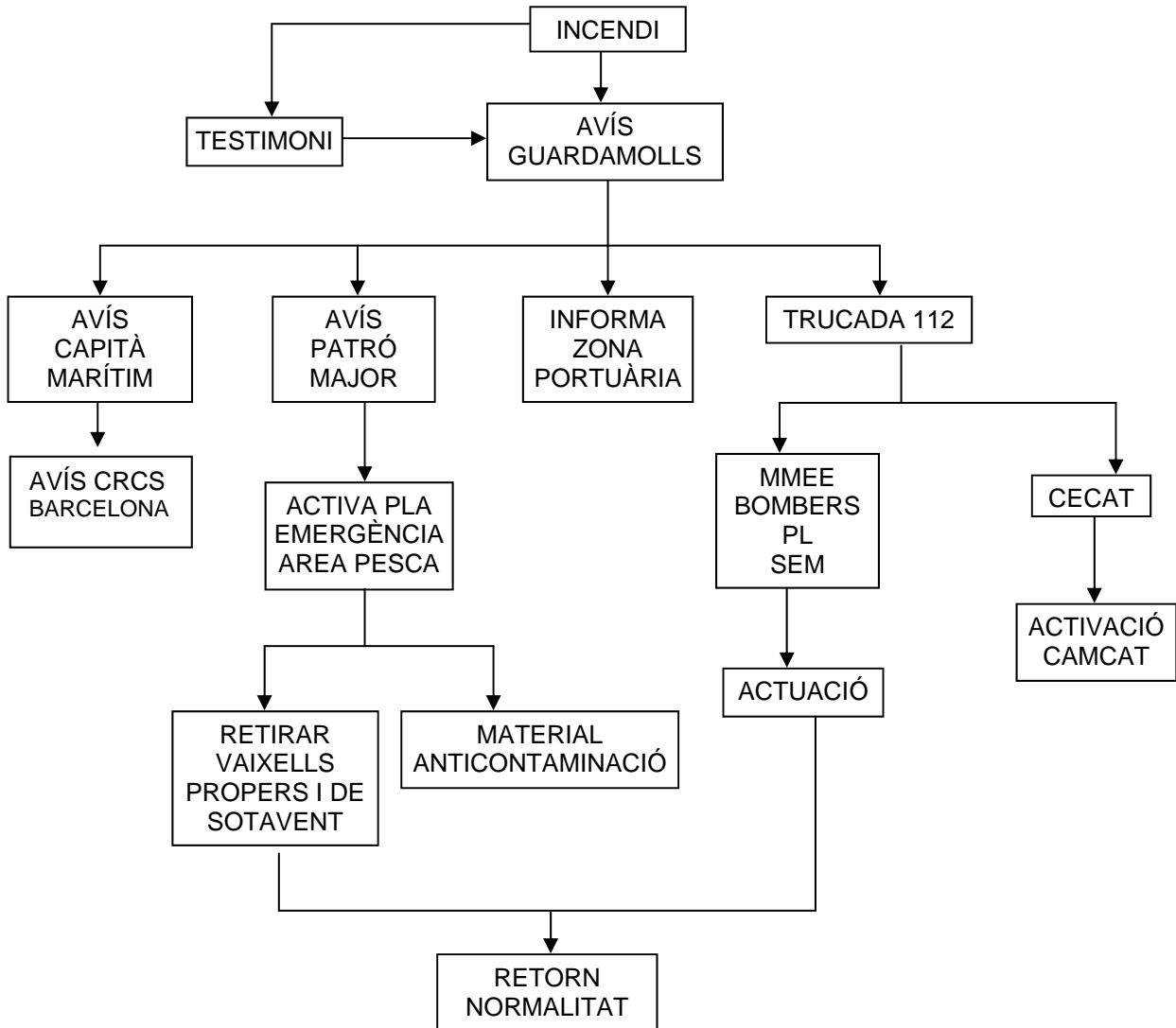
1- ARRIBADA DE VAIXELL AMB VIA D'AIGUA



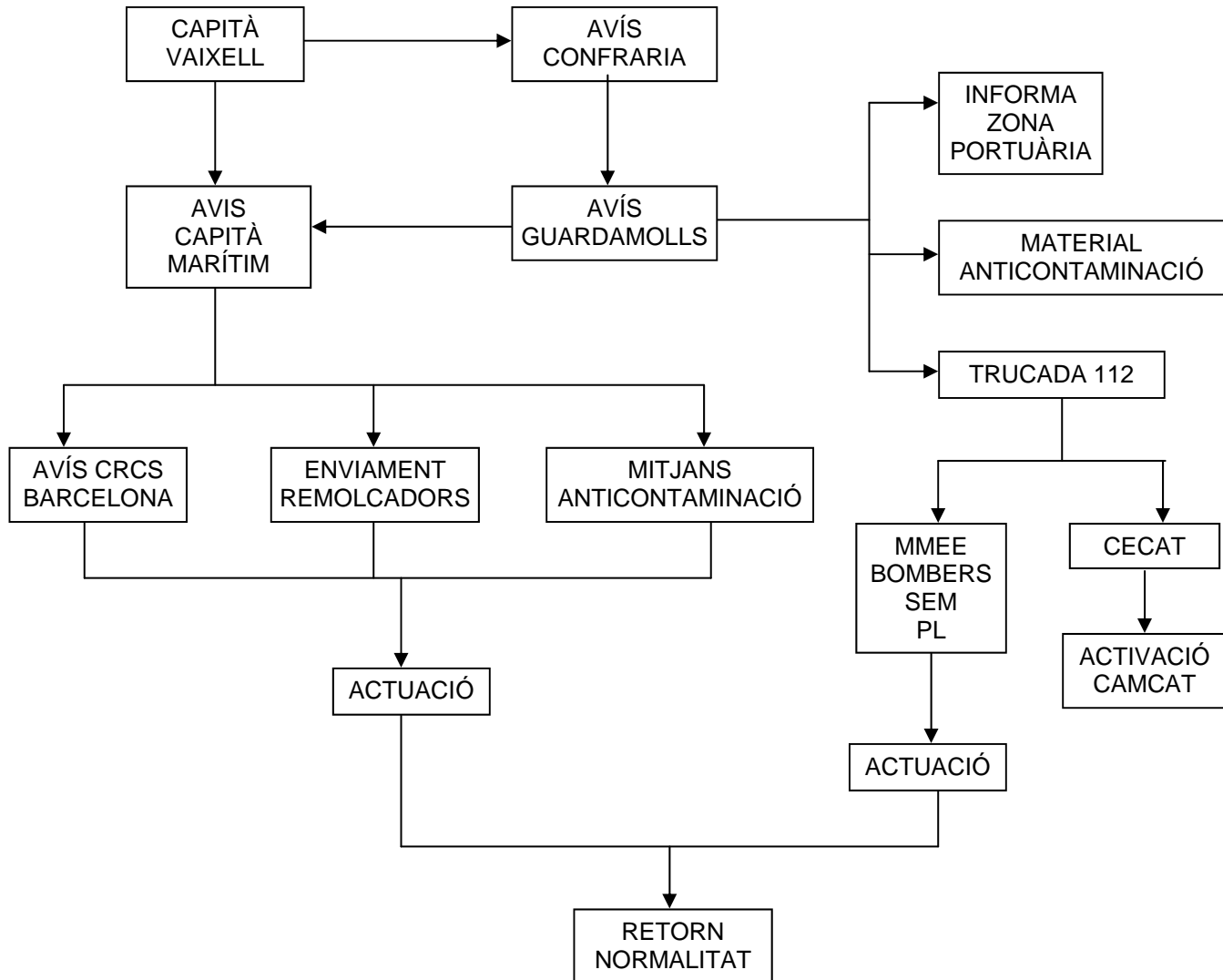
2- CAIGUDA DE VEHICLE A AIGÜES DE LA DÀRSENA

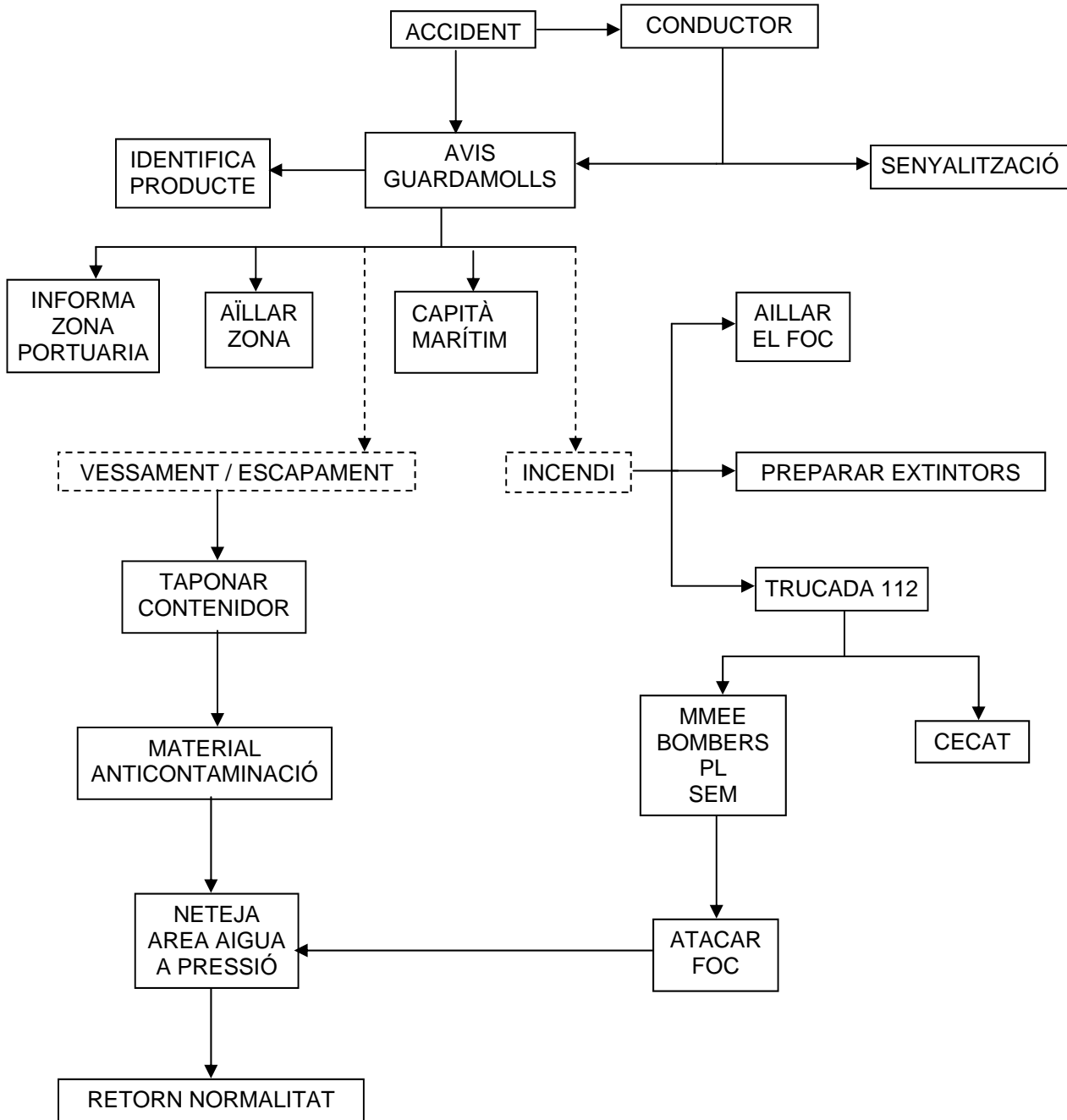


3- INCENDI EN EMBARCACIÓ A LA ZONA DE PESCA



4- EMBARRANCAMENT O COL·LISIÓ ENTRE VAIXELS



5- INCIDENT EN LA MANIPULACIÓ ALS MOLLS DE LÍQUID INFLAMABLE


9 ACTIVACIÓ DEL PLA

En cas de contaminació accidental, és fonamental la transmissió ràpida de l'alarma a tots els estaments que treballaran per combatre-la.

El procediment d'activació d'aquest pla comporta les següents accions:

- 1- Recepció de l'avís de contaminació per via telefònica o per ràdio.
- 2- Confirmació de la contaminació per part del Guardamolls de Ports de la Generalitat
- 3- Després d'una avaluació preliminar el Guardamolls pot activar el nivell 1 com a precaució i ha d'avisar al Responsable Territorial de la Zona Portuària Centre.

Posteriorment, i en funció de l'origen de la contaminació i dels mitjans de resposta necessaris per combatre-la, se seguiran les següents pautes:

Contaminació de terra a mar o d'origen descongut

Nivell 1: El Cap de Guardamolls o el pràctic de port, proposarà l'activació del pla.

Nivell 2: Si la contaminació excedeix el nivell 1, el Guardamolls sol·licitarà l'activació del nivell 2 i el Grup de direcció valorarà aquesta possibilitat.

Nivell 3: El Grup de direcció activarà el pla interior de contingències i continuarà les comunicacions per a la coordinació dels diferents plans locals, territorials i estatals.

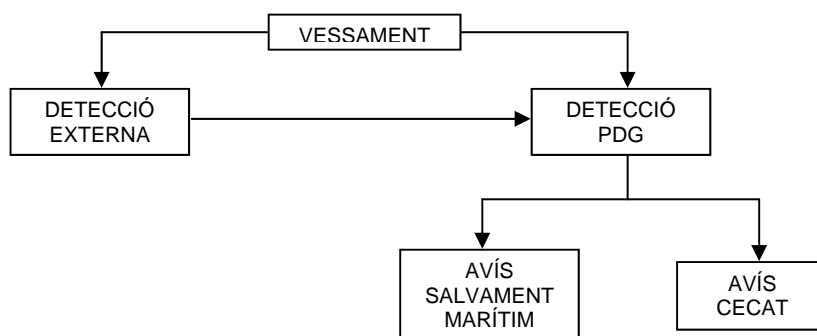
Contaminació de vaixell a mar

En aquest cas és el Capità Marítim dintre del grup de direcció, com a coordinador de l'emergència, activa el pla en els casos de contaminació de nivell 1 o 2 o, en cas de contaminació de nivell 3 activaria el pla i realitzaria comunicació per a la coordinació amb la resta de plans especials locals, territorials i estatals.

Coordinació amb el CAMCAT

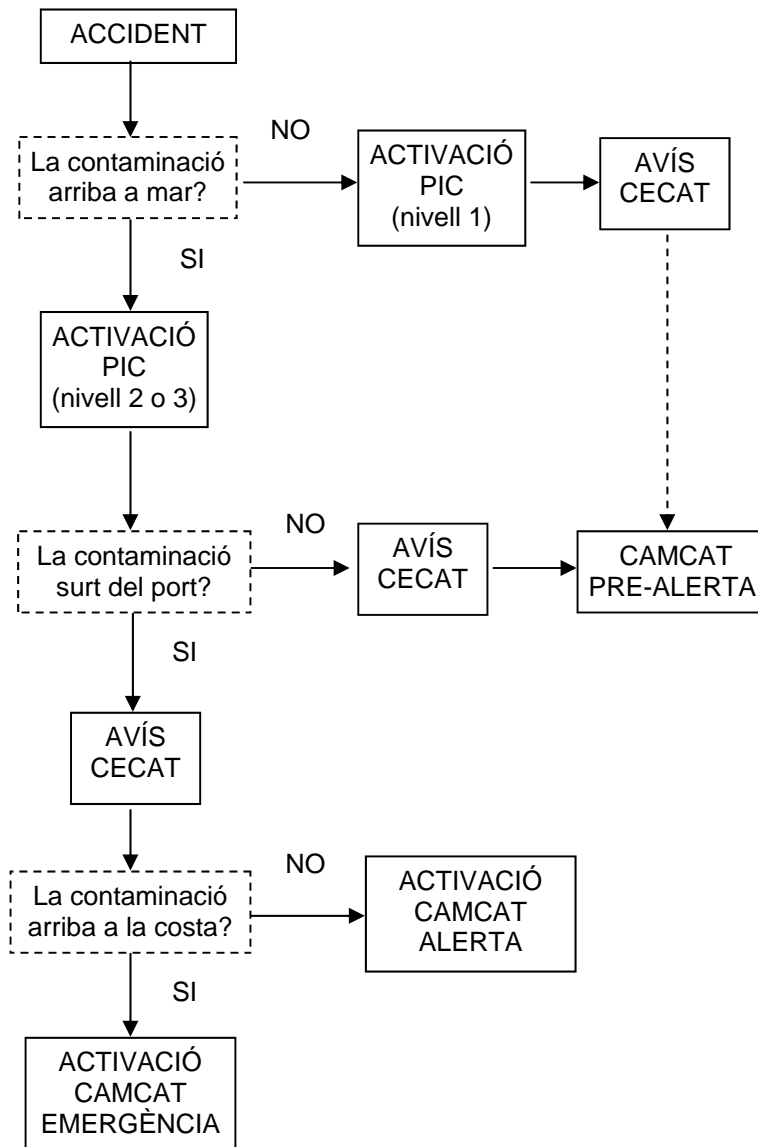
El CAMCAT és el Pla Especial d'Emergències per Contaminació Accidental de les Aigües Marines a Catalunya.

Sempre que es produeixi una contaminació dins la zona portuària que sigui susceptible d'arribar a l'aigua, cal avisar telefònicament al CECAT. El protocol d'avís telefònic és el següent:



La trucada d'avís haurà de contenir, com a mínim, la següent informació:

1. Localització del succés
2. Característiques del succés
3. Dades de les substàncies vessades i de les instal·lacions o vaixells causants de la contaminació.
4. Existència de víctimes
5. Condicions meteorològiques i oceanogràfiques, així com altres circumstàncies que es considerin d'interès per a valorar l'evolució de l'emergència, els possibles efectes del succés sobre la seguretat de les persones, els béns o el medi ambient i les possibilitats d'intervenció preventiva.



Igualment el pla interior de contingències de la Dàrsena Pesquera de Mataró, es coordinarà amb el "Plan Nacional de Contingencias por Contaminación Marina Accidental".

Fi de l'emergència

Li correspon a Ports de la Generalitat o a la Capitania Marítima de Barcelona (en funció de l'origen de la contaminació) establir el final de l'emergència en els casos de contaminacions de nivell 1 i 2, una vegada rebuts els informes i l'assessorament tècnic corresponents.

En el cas d'una contaminació de nivell 3 o en cas que la contaminació surti del port, correspon a Protecció Civil decretar el final de l'emergència.

Les condicions per a establir la fi de l'emergència són:

1. Que hagi finalitzat o s'hagi erradicat la causa de la contaminació
2. Que la contaminació hagi estat retirada
3. Que una empresa autoritzada s'hagi fet càrrec de la retirada del residu
4. Que la zona afectada es trobi en les condicions prèvies a l'inici de l'emergència

10 PROGRAMA DE MANTENIMENT DELS EQUIPS I DE FORMACIÓ

Manteniment del material anticontaminació

El manteniment del material anticontaminació es farà segons les instruccions donades pel distribuïdor.

Per tal d'assegurar la disponibilitat d'una quantitat mínima de material anticontaminació al port, trimestralment el guardamolls realitza un inventari per reposar la quantitat de material que s'ha utilitzat durant aquell període.

Formació

Tot el personal de la Dàrsena pesquera coneix la ubicació del material anticontaminació i el sap utilitzar correctament.

Dintre del pla bianual de formació als treballadors de Ports de la Generalitat es realitzen cursos amb l'objectiu de formar al personal que pugui intervenir en situacions d'emergència, aquesta formació s'anirà annexant a la documentació d'actualització del pla.

Validesa i actualització

Anualment i com a part del manteniment del pla d'autoprotecció de la Dàrsena Pesquera de Mataró, el Comitè de Seguretat convoca reunió per a la realització de simulacres i actualització de documentació referent al pla. Estan convocats tots els usuaris i empreses subministradores del Port. Un cop informat favorablement, el pla interior de contingències del port, entrarà dintre de la

planificació de control del pla d'autoprotecció i s'actualitzarà la documentació que afecti al pla en quant a directori telefònic i material de contenció principalment.

El pla interior de contingències es mantindrà anualment a nivell documental amb el registre de les incidències específiques de contaminació real que es puguin donar, i amb la realització de simulacres específicament de contaminació amb una freqüència **màxima de dos anys**.

Es tornarà a presentar per sol·licitar informe de la Capitania Marítima i aprovació per part de la direcció de Ports de la Generalitat **cada 4 anys**, a comptar des de la data de registre de l'anterior aprovació.