



Grupo CPV

PORT DE VALLCARCA SITGES-BARCELONA

PLA INTERIOR MARÍTIM DEL PORT DE VALLCARCA (SITGES-BARCELONA)



PORT DE VALLCARCA SITGES-BARCELONA

ÍNDEX

0. ANTECEDENTS

1. ÀMBIT D'APLICACIÓ

2. ANÀLISI DE RISC I ÀREES VULNERABLES

3. NIVELLS D'ACTIVACIÓ DEL PLA

4. COMPOSICIÓ I FUNCIO DELS ÒRGANS DE DIRECCIÓ I RESPOSTA

5. COMUNICACIONS

6. COORDINACIÓ AMB ALTRES PLANS

7. MANUAL D'ACTUACIÓ

8. DECLARACIÓ DE FI DE CONTINGÈNCIA

9. INVENTARI DE MITJANS DISPONIBLES

10. PROGRAMA DE MANTENIMENT DELS MITJANS

11. PROGRAMA DE FORMACIÓ I SIMULACRES

12. REVISIONS DEL PLA

ANNEX I: DIRECTORI TELEFÒNIC

ANNEX II: FITXES D'ACTUACIONS

ANNEX III: PLÀNOLS



Grupo CPV

PORT DE VALLCARCA SITGES-BARCELONA

0. ANTECEDENTS

A desembre de 2012 va ser presentat el Pla Interior de Contingències del Port de Vallcarca, revisat amb les indicacions del Cap del districte marítim i va ser aprovat el 22-01-2013 per part de Ports de la Generalitat, previ informe favorable de la Capitania marítima de Barcelona. Aquest document va ser redactat per donar compliment a l'establert en el RD 253/2004, de 13 de febrer, segons el qual s'estableixen les mesures de prevenció i lluita contra la contaminació en les operacions de càrrega, descàrrega i manipulació d'hidrocarburs en l'àmbit i portuari.

En aquest pla es va establir que la vigència del mateix seria de 4 anys i que transcorregut aquest temps seria revisat i actualitzat. El present pla dóna resposta a aquest establiment i a més actualitza el pla d'acord amb el Real Decret 1695/2012, de 21 de desembre, per el que s'aprova el Sistema Nacional de Resposta davant la contaminació marina.

Així mateix, permet establir els mitjans materials i humans per combatre els vessaments així com detallar les seqüències d'actuació per a controlar qualsevol tipus d'abocament d'hidrocarbur que es produeixi dins l'àrea de responsabilitat portuària amb la finalitat de minimitzar els danys ambientals i materials.

L'anterior document responia únicament davant la contaminació provocada pels hidrocarburs. Aquest nou document també integra possibles vessaments de substàncies nocives i potencialment perilloses (ciment).

Altres textos normatius integrats en aquest pla són:

- Pla Especial d'Emergències per Contaminació Accidental de les Aigües Marines a Catalunya (CAMCAT).
- Orden del Ministerio de Fomento del 23 de febrer de 2001, per la que s'aprova el Plan Nacional de Contingencias poer Contaminación Marina Accidental.

Des de gener de l'any 2013 la fàbrica de ciment de Vallcarca està sense activitat. Tanmateix no n'hi ha activitat al port. A la fàbrica de ciment de Vallcarca, de personal propi, només està treballant el director facultatiu de cantera, fent l'activitat pel negoci d'àrids, a la pedrera. Per qüestions logístiques, un dia cada sis mesos, part de la plantilla pròpia de Cementos Portland Valderrivas de la fàbrica de Ciment de Santa Margarida i Els Monjos es traslladen a la fàbrica de ciment de Vallcarca per posar en marxa un dels seus forns, tornant de seguida a Monjos i deixant sense activitat la fàbrica de Vallcarca. En el port no hi ha activitat mai. De personal de contrates hi ha els vigilants de seguretat, tots els dies de l'any les 24 hores.

S'han afegit les consideracions de l'informe favorable ref. 2017-236-01473 de Capitania Marítima de Barcelona.

1. ÀMBIT D'APLICACIÓ

L'àmbit d'aplicació d'aquest pla inclou tota la zona del Port de Vallcarca. Especificació dels límits territorials cap a mar i terra. La Zona de servei del Port de Vallcarca, es troba entre els següents límits:

CARRETERA C-31, P.K. 168
08872 VALLCARCA – SITGES
(BARCELONA)

PLA INTERIOR MARÍTIM
PORT DE VALLCARCA

Edició 2
Juny 2.017



Grupo CPV

PORT DE VALLCARCA SITGES-BARCELONA

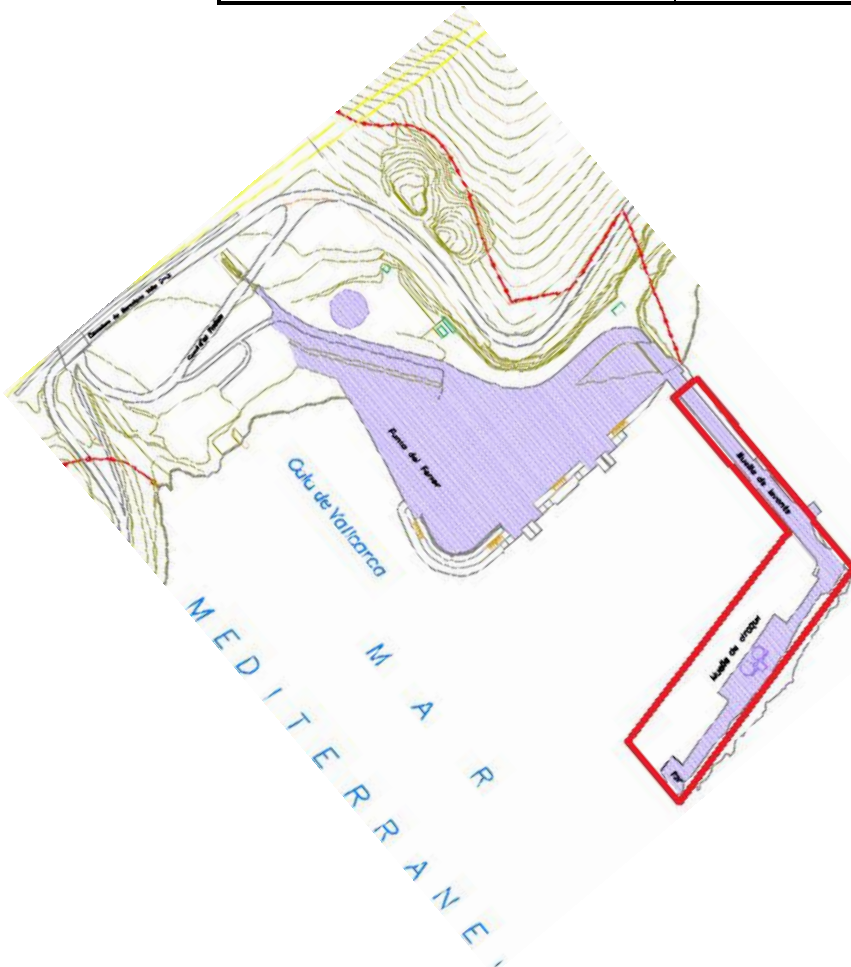
A ponent: Cala de Vallcarca. Mar Mediterrani.

A llevant: Eix de la riera de Vallcarca.

A ribera: carretera C-31 i via fèrria.

A mar: moll de subministrament de ciment i àrea de protecció de 50 metres de terra a mar.

Activitat	Moll
Industrial	Moll de Vallcarca



2. ANÀLISI DE RISC I ÀREES VULNERABLES

2.1 IDENTIFICACIÓ DEL RISCOS

Al port de Vallcarca podem identificar les següents instal·lacions de risc:

- Dues sitges d'emmagatzematge de ciment amb la seva càrrega per vaixells.



Grupo CPV

PORT DE VALLCARCA SITGES-BARCELONA

Sitges 7 i 8: 1.560 m³ / 1.800 Tm de ciment

Es poden identificar els següents riscos per fuites en aigües marines:

- 1.- Vessaments importants de productes (ciment).
- 2.- Vessaments importants de hidrocarburs i olis del vaixell en aigües marines.

Aquests riscos mai s'han produït durant els últims 20 anys.

Al port de Vallcarca no hi ha tràfic de matèries perilloses. Tampoc ni ha acumulació de productes químics. Només podria haver-hi per a la realització de petits manteniments a les instal·lacions dels sitges i es tracta principalment de pintures i dissolvents, i dels residus associats al seu ús.

2.2 IDENTIFICACIÓ DELS ELEMENTS VULNERABLES DINTRE DEL PORT

Dintre del port els elements vulnerables a una contaminació de l'aigua per productes perillosos són els Sitges de ciment i la mateixa embarcació que hi ha dintre del port els dies de càrrega, i possibles afeccions a la salut de les persones que intervien en la contenció.

Existeix una fauna i flora dintre del port tant al substrat com a la columna d'aigua que no es trova identificada, per no tenir un especial interès econòmic que es veuria igualment afectada per un possible vessament en l'interior de la dàrsena.

Finalment, tot el sòl de l'interior de la dàrsena fins als voltants de la bocana, es pot veure igualment contaminat per un possible vessament.

La mobilització per les corrents interiors tant de la fauna i flora com dels sediments, pot donar afectació a les aigües circumdants del port. La repercussió a nivell intern del port seria econòmica i medi ambiental principalment.

2.3 IDENTIFICACIÓ DELS ELEMENTS VULNERABLES EXTERNS

Tant si el focus és extern al port, com si és intern i no es pot confinar dintre de les infraestructures portuàries per a la seva eliminació, els elements que es poden veure afectats per la seva especial sensibilitat són:

- PEIN Costes del Garraf
Xarxa Natura 2000: Costes del Garraf
- Platges municipals properes
Platja de la Cala de Vallcarca



Grupo CPV

PORT DE VALLCARCA SITGES-BARCELONA

2.4 AVALUACIÓ DE LES CONDICIONS METEOROLÒGIQUES

De les diferents variables climatològiques, aquella que afecta majorment dintre del port és el vent.

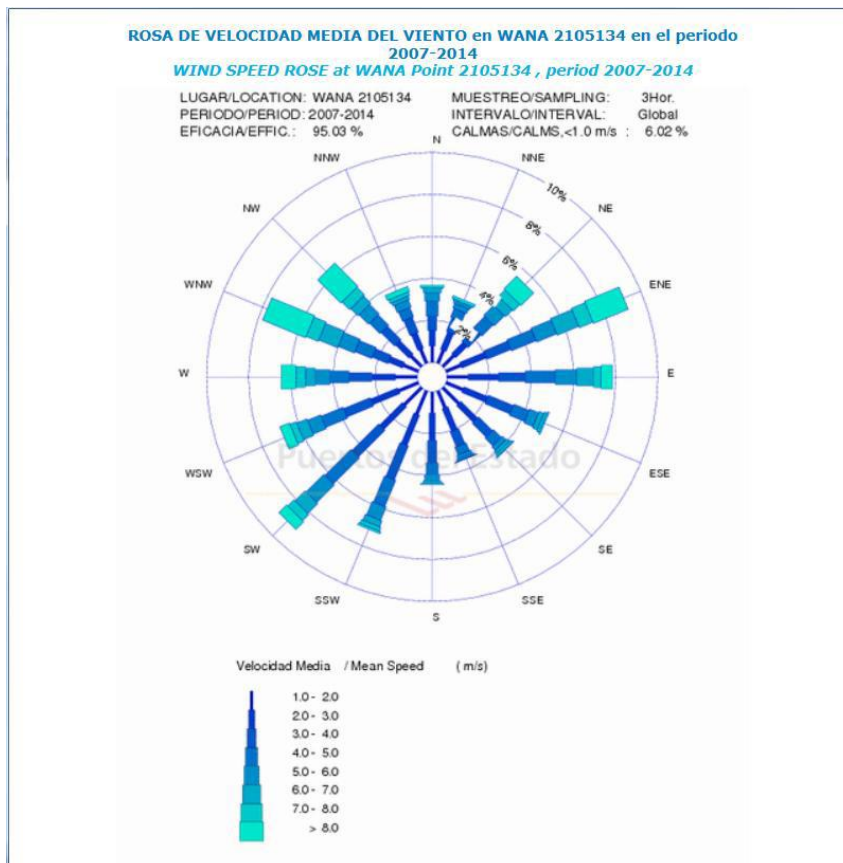
Basant-se en les dades recollides per Puertos del Estado al punt SIMAR (2105134) que es troba a:

Longitud 1.75° E

Latitud 41.17° N

Podem fer una avaluació de com aquesta component afectaria a l'evolució d'un vessament dintre o fóra del port per al seu control i evolució/avaluació. El punt de recollida de dades és el punt més pròxim al port de Vallcarca i que no es trobaria afectat per l'orografia de terra.

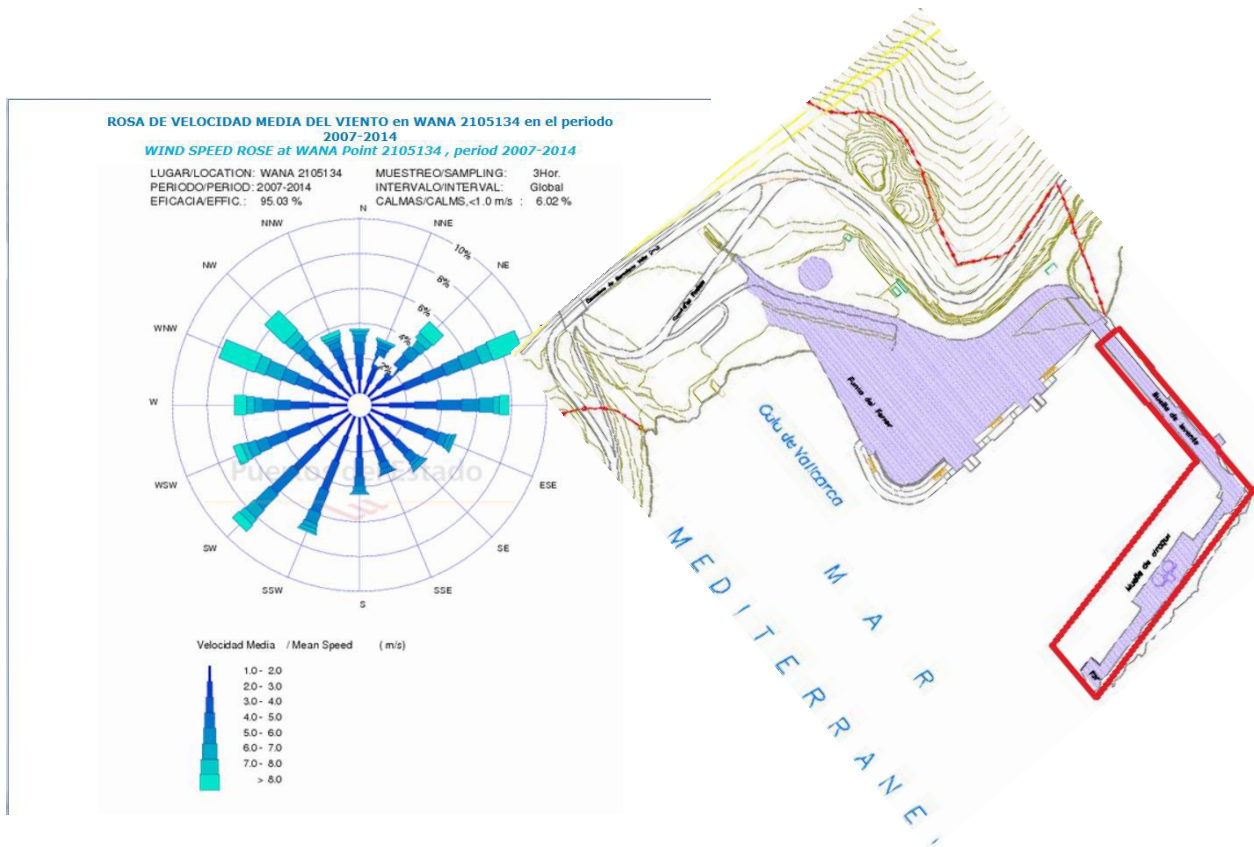
Les dades de vent dels últims 7 anys, indiquen que els vents predominants són procedents del Nord Oest fins el Sud Oest i del Est Nord Est principalment. Essent molt poc representatius els de component Nord i Sud.



A continuació observarem en un esquema del port les afeccions del vent comparant totes dues gràfiques:



PORT DE VALLCARCA SITGES-BARCELONA



En termes generals, això suposa que el Port és una instal·lació bastant exposada als vents, però que alhora en cas de vessament, aquesta component predominant, afavoriria que el vessament es pogués contenir dintre del port, arreconant-la per a la seva absorció i retirada. El vent que menys afavoreix és el de component SW principalment que provoca el desplaçament de la taca cap a la bocana, i la major dispersió dintre del port per a la seva contenció.

En cas de que el vent de component est, s'hauria de tancar la bocana, per tal de poder contenir la taca i no afectar a les platges i xarxa natura, no afectant en principi a la navegació.

En punts posteriors hi ha un esquema sobre el possible tancament de la dàrsena i espais amb suport de les estructures del port i per minimitzar l'extensió de la contaminació.

3. NIVELLS D'ACTIVACIÓ DEL PLA

Els nivells d'activació per a un cas de contaminació marina accidental s'estableixen en funció de

- La magnitud i perillositat del succés de contaminació, agent contaminant i lloc de la contaminació
- Superfície i vulnerabilitat de les àrees potencialment afectades, atenent a raons econòmiques, ambientals, de protecció de la salut i de la vida humana.
- Mitjans necessaris.



Grupo CPV

PORT DE VALLCARCA SITGES-BARCELONA

Les fases i situacions d'emergència són:

FASE D'ALERTA: El pla del port de Vallcarca s'activarà en ALERTA quan s'esdevingui una situació de risc susceptible de provocar una emergència i que aquesta no hagi estat confirmada. Implicarà la posta a disposició d'actuar. L'afectació de les instal·lacions portuàries, els seus usuaris i el medi ambient associat serà lleu. En general, no ha de representar cap alteració en la prestació dels serveis. Requereix l'actuació i el seguiment del Cap d'Intervenció. Segons la valoració que en faci el Cap d'Intervenció, aquest n'informarà al Cap d'Emergència. Si escau, es notificarà als serveis externs a títol informatiu o preventiu. I es podrà controlar amb els *mitjans propis* contemplats al Pla Interior Marítim. S'informa al **CECAT** de l'activació del PAU en fase d'alerta.

FASE DE EMERGÈNCIA: El pla del port de Vallcarca s'activarà en EMERGÈNCIA quan s'esdevingui una situació de risc que impliqui la movilització de mitjans i recursos a part o a tot el recinte portuari i una afectació greu a les seves instal·lacions, als seus usuaris i al medi ambient associat. La prestació dels serveis es veurà seriosament afectada o serà del tot impossible. Serà necessària l'activació de tot l'organigrama d'emergència de Ports de la Generalitat, la comunicació a **112, CECAT i Districte marítim (port de Vilanova i la Geltrú)** per a la coordinació i activació dels serveis externs escaients i la col·laboració del personal de totes les concessions, així com la presència dels màxims responsables de la Zona Portuària Centre al port de Vilanova i la Geltrú. La activació del PIM en qualsevol de les seves situacions en fase d'emergència (situacions 0, 1, 2 i 3) implica la declaració de fase d'alerta del PMN **Pla Marítim Nacional**, d'acord amb el que estableix el art. 8 del RD 1695/2012, i per tant, es faràn les comunicacions oportunes a la Admó. Marítima.

- Situació 0: L'accident es pot neutralitzar amb els mitjans interns del port. Activant el Pla Interior Marítim (PIM) del Port. Alerta del PMN. Comunicació de l'activació al **CECAT**.
- Situació 1: Els mitjans interns són insuficients per a la neutralització de l'emergència. S'activa el pla interior marítim del port, es requereixen mitjans al **112**, es comunica l'activació al **CECAT** i al **Districte marítim (Port de Vilanova)**, i s'activarà el **Pla Marítim Nacional (PMN)**.
- Situació 2: Els mitjans interns són escassos i la contaminació amenaça a zones vulnerables. Es troben activats el **PIM**, el **CAMCAT** i el **PMN**.
- Situació 3: Magnitud i perillositat alta del vessament, afeccions a altres comunitats o països. Activacions dels pla interior, pla autonòmic, pla nacional i els plans d'altres països limítrofs. S'hauran de coordinar tots aquests plans.



Grupo CPV

PORT DE VALLCARCA SITGES-BARCELONA

Relació de les activacions:

Nivell Activació D 30/2015	Nivell Activació RD1695/2012	Plans Activats
Emergència	Situació 0	PAU, PIM, PMN
Emergència	Situació 1	PAU, PIM, PMN
Emergència	Situació 2	PAU, PIM, PMN i altres plans especials per zones vulnerables
Emergència	Situació 3	PAU, PIM, PMN, plans especials i altres plans internacionals.

4. COMPOSICIÓ I FUNCIO DELS ÒRGANS DE DIRECCIÓ I RESPOSTA

Les diferents figures del Pla Interior Marítim del Port de Vallcarca, es constituiran amb l'avís de la incidència/emergència per a la seva gestió, neutralització i per al restabliment de l'origen.

Director de l'emergència: Director de fàbrica (inclòs el port), responsable de Emergències en el pla d'autoprotecció. S'encarrega de l'activació i desactivació del Pla interior Marítim del Port de Vallcarca. Es trobarà en comunicació amb el Districte Marítim (Port de Vilanova) per a seguiment i evaluació evolució de la incidència i es comunicarà amb el CECAT en cas de que el nivell d'activació ho requereixi. En la seva manca, el suplent serà el Coordinador d'Operacions i en el cas de manca de tots dos serà el Cap de Torn de la fàbrica de ciment.

Comitè Tècnic Assessor: Format per el responsable tècnic de medi ambient i el tècnic de prevenció de riscos laborals. Igualment es podrà sol·licitar la col·laboració per a aquest comitè tècnic, d'empreses consultores de medi ambient.

Coordinador d'operacions: Cap d'Intervenció del Pla d'autoprotecció del Port de Vallcarca. Persona que dirigirà l'execució de les accions de contenció de la contaminació seguint les especificadas i valorades amb el director de l'emergència. En la seva manca, el suplent serà el Cap de Torn de la fàbrica de ciment.

Grups de resposta: Els grups de resposta estaran formats pels mateixos integrants que els equips del Pla d'Autoprotecció del Port, com són l'Equip d'informació i Control i l'Equip de Primera Intervenció. El primer s'encarregarà de les comunicacions amb possibles equips externs i el segon de contenir i neutralitzar el vessament, absorbir, recollir i gestionar el residu resultant, sempre dirigits pel coordinador d'operacions.

Gabinet en relacions públiques: Director de fàbrica i responsable de Medi Ambient. Aquest gabinet realitza les notes de premsa i es coordina amb la resta de personal de la empresa per a l'emissió de comunicats, etc.

Grup de suport logístic: Encarregat d'atendre les necessitats dels grups de resposta, estarà format per proveïdors. Estarà compostat per el tècnic de medi ambient i el tècnic de suport de la



Grupo CPV

PORT DE VALLCARCA SITGES-BARCELONA

Zona Portuària Centre de Ports de la Generalitat (Vilanova) i igualment es podrà contactar amb empreses proveïdores de material de control i contenció de la contaminació.

El pla es desactivarà quan el coordinador d'operacions comuniqui el restabliment de la normalitat a la zona al Director de l'Emergència, i aquest així ho comuniqui tant al Districte Marítim (Port de Vilanova) com al CECAT.

EQUIPS D'EMERGÈNCIA

La part operativa o d'execució del Pla Interior Marítim correspon als grups d'actuació formats principalment per persones presents en la cimentera i organitzades en equips, a les que se'ls assignen funcions o tasques.

Aquests grups d'actuació, compten amb el recolzament d'equips d'intervenció externs específics i professionals.

La funció principal dels grups d'actuació és contenir el vessament i, si això no fos possible, procurar que aquest no s'expandeixi adquirint majors proporcions, limitant-lo a l'interior del recinte portuari.

Els equips d'intervenció exteriors contribuiran a l'eliminació total del vessament i dels seus efectes, i si això no fos possible, al seu control i mitigació en un temps i en un espai admissibles.

Grups de resposta

EQUIP D'INFORMACIÓ I CONTROL 24 hores

Els responsables del centre de control, alarma y comunicacions són els membres de l'equip d'informació i control 24 hores.

L'equip d'informació i control està compost pels operadors del torn que treballen en el quadre centralitzat, i tenen al seu abast tots els medis de comunicació i el funcionament de les instal·lacions. Disposen dels telèfons del personal de la planta cimentera.

Telf. Cuadre Quadre de Control

Mòbil d'Emergències:

Fax:

El personal de quadre de control amb coneixements en primers auxilis podrà participar com integrant d'aquest equip sempre que li sigui possible (mai podrà quedar-se al quadre de control sense cap persona).



Grupo CPV

PORT DE VALLCARCA SITGES-BARCELONA

MEMBRES DELS EQUIPS D'INTERVENCIÓ

Els equips d'intervenció coincideixen amb els grups de la organització dels 5 torns de treball a al fàbrica: el cap de torn i el seu equip. L'equip d'intervenció està constituït per personal format específicament.

EQUIPS D'INTERVENCIÓ, EVACUACIÓ I CONFINAMENT

Les funcions generals dels membres dels equips d'intervenció son:

- Combatre el vessament des de la seva detecció:
 - Donant l'alarma
 - Aplicant les consignes
 - Seguint els procediments d'actuació establerts.
- Atacar el vessament sense arriscar-se amb els mitjans disponibles mentre arriben reforços externs.
- Suprimir ràpidament la causa que provoca el vessament:
 - Mitjançant una acció directa (aturant el vessament)
 - Mitjançant una acció indirecta (donant l'alarma a les persones que poden intervenir).
- Evitar la propagació prenent les mesures que evitin que adquireixi grans proporcions, sense arriscar-se i en particular:
 - Utilitzar el material anticontaminació disponible.
 - Deixar el pas lliure per la intervenció dels equips professionals d'emergència (Salvament Marítim) en el punt on s'ha produït el vessament.

El personal dels equips de primera intervenció amb coneixements en primers auxilis podrà participar com integrant d'aquest equip sempre que ho demani el cap d'intervenció.

Així mateix, en funció de la emergència, el cap de torn, seguint les indicacions del cap d'intervenció o, si aquest no hi fos, per iniciativa pròpia, definirà al punt d'encontre què integrants del torn es dedicaran a les labors d'intervenció, evacuació o socorrisme.

Director de la emergència

CAP D'EMERGENCIES

El Director de Planta és el Director d'aquest Pla Interior Marítim. (*Consejo de Dirección según RD 253/2004*). La responsabilitat d'una emergència és assumida pel Director de Planta. En la seva manca, el suplent serà el Cap d'Intervenció i en el cas de manca de tots dos serà el Cap de Línea de Mando. En cas de manca de tots els anterior seràn els Caps de Torn.



Grupo CPV

PORT DE VALLCARCA SITGES-BARCELONA

En el cas de que la situació ho exigeixi (presa de decisions especials amb actuacions atípiques com poden ser relacions amb l'Ajuntament, Generalitat, Guàrdia Civil, Premsa, etc.), s'avisarà sempre al Director de Planta, que serà la persona que decidirà en aquest sentit.

CAP D'EMERGÈNCIES

Director de Planta: Rafael Oyaguez	Telf. mòbil:	
---------------------------------------	--------------	--

Comité Tècnic Assessor

El Comité Técnico Asesor está format pels tècnics dels departaments de medi ambient y prevenció de riscos laborals.

COMITÉ TÉCNIC ASSESSOR

Tècnic de Medi Ambient: Jordi Flores	Telf. Mòbil:	
Tècnic de PRL: Ricardo Sánchez	Telf. Mòbil:	

Coordinador d'Operacions

CAP D'INTERVENCIÓ

El Cap d'Intervenció (*Coordinador de Operaciones según RD 253/2004*) és la persona que dirigeix el Pla d'Actuació, coordinant els equips d'intervenció interns. En primera instància dirigeix les actuacions que es realitzen per a combatre l'emergència en el lloc de la emergència, evaluant la seva magnitud. Asumirà les responsabilitats del Cap d'Emergències en la seva manca. Si el Cap d'Intervenció no fos present, serà el seu suplent el Cap de la línia de mando. Si manquen els dos anteriors, els suplents seran els Caps de Torn.

El personal tècnic amb coneixements en primers auxilis podrà participar com integrant d'aquest equip sempre que hi sigui a fàbrica, i tant si és com si no de la línia de mando.

CAP D'INTERVENCIÓ

Cap de Producció: Daniel Crespo	Telf. Mòbil:	
------------------------------------	--------------	--

CAPS DE LA LÍNEA DE MANDO

<i>Mòbil Línea de Mando</i>	Telf. Mòbil:	
<i>Mòbil Urgencies Control</i>	Telf. Mòbil:	



Grupo CPV

PORT DE VALLCARCA SITGES-BARCELONA

Manel Santiago	Telf. Particular:	
Santiago Raya	Telf. Particular:	
Javier Martínez	Telf. Mòvil:	
Joan Pous	Telf. Mòvil:	
David Izaguirre	Telf. Mòvil:	
Moisés Pérez	Telf. Mòvil:	
Ramón Bolet	Telf. Mòvil:	
Albano Cifuentes	Telf. Mòvil:	
Rubén García	Telf. Mòvil:	
José M. Aldea	Telf. Mòvil:	
Fran Mateo	Telf. Mòvil:	

MEMBRES DELS EQUIPS D'INTERVENCIÓ

Els equips d'intervenció (*grupos de respuesta según RD 253/2004*) coincideixen amb els grups de la organització dels 5 torns de treball a al fàbrica: el cap de torn i el seu equip. L'equip d'intervenció està constituït per personal format específicament.

EQUIPS D'INTERVENCIÓ, EVACUACIÓ I CONFINAMENT

Les funcions generals dels membres dels equips d'intervenció son:

- Combatre el vessament des de la seva detecció:
 - Donant l'alarma
 - Aplicant les consignes
 - Seguint els procediments d'actuació establerts.
- Atacar el vessament sense arriscar-se amb els mitjans disponibles mentre arriben reforços externs.
- Suprimir ràpidament la causa que provoca el vessament:
 - Mitjançant una acció directa (aturant el vessament)
 - Mitjançant una acció indirecta (donant l'alarma a les persones que poden intervenir).
- Evitar la propagació prenent les mesures que evitin que adquireixi grans proporcions, sense arriscar-se i en particular:
 - Utilitzar el material anticontaminació disponible.
 - Deixar el pas lliure per la intervenció dels equips professionals d'emergència (Salvament Marítim) en el punt on s'ha produït el vessament.

El personal dels equips de primera intervenció amb coneixements en primers auxilis podrà participar com integrant d'aquest equip sempre que ho demani el cap d'intervenció.



Grupo CPV

PORT DE VALLCARCA SITGES-BARCELONA

Així mateix, en funció de la emergència, el cap de torn, seguint les indicacions del cap d'intervenció o, si aquest no hi fos, per iniciativa pròpia, definirà al punt d'encontre què integrants del torn es dedicaran a les labors d'intervenció, evacuació o socorrisme.

RESTE DE PERSONAL

En aquest grup està el personal que no participa directament en cap Equip d'Intervenció per a combatre l'emergència. Estàn inclosos el personal amb horari partit d'administració, empreses contractades, visites, conductors, etc. L'horari és a torn partit: feiners de 8 a 14 h i de 15 a 18 h., amb horari de jornada intensiva del 15 de juny al 15 de setembre, de 7 a 14 h.

El reste de personal amb coneixements en primers auxilis podrà participar com integrant d'aquest equip, a instàncies del Cap d'Intervenció.

EQUIPS D'EVACUACIÓ I CONFINAMENT

Els equips d'evacuació i confinament coincideixen amb els grups de la organització de torns de treball, es a dir, amb els equips d'intervenció.

CAP D'EVACUACIÓ I CONFINAMENT

Els caps dels equips d'evacuació i confinament coincideixen amb els Caps de Torn dels equips d'intervenció.

MEMBRES DELS EQUIPS D'EVACUACIÓ I CONFINAMENT

Els integrants dels equips d'evacuació i confinament són els mateixos que els dels equips d'intervenció.

Funcions:

Els membres dels equips d'evacuació i confinament seguiràn les instruccions definides a les fitxes d'actuació per evacuar o confinar al personal de les instal·lacions evitant les conseqüències de les emergències.

Tindrà en compte les indicacions dels caps d'evacuació i confinament.

En cas de detectar la no presència d'alguna persona, notificarà immediatament al Cap d'Evacuació o Confinament.



Grupo CPV

PORT DE VALLCARCA SITGES-BARCELONA

EQUIP DE PRIMERS AUXILIS

L'equip de primers auxilis està constituït per les persones del servei mèdic i dispensari, als horaris establerts, a més de tot el personal amb coneixements en socorrisme.

CAP DE PRIMERS AUXILIS

Quan hi sigui a fàbrica (dies feiners de 8 a 11 h.), es la D.U.E.. El seu substitut serà el Cap d'Intervenció.

EQUIP DE PRIMERS AUXILIS		
D.U.E.	De dilluns a divendres de 8 h a 11 h	Telf.
Caps de torns	Al seu torn	Telf. o radiotelèfon
Caps y adjunts de departament	Feiners en horari partit de 8 a 14 y de 15 a 18 hores	Telf. Caps o radiotelèfon
Caps línia de mando en festius	Festius en horari partit de 8 a 14 y de 15 a 18 hores	Telf. Caps o radiotelèfon
Reste de personal amb curs de socorrisme	Al seu horari, per indicació del Cap d'Intervenció o, si aquest no fos Cap de línia de mando i a manca de tots dos, Cap de Torn	Telf. Interns o radiotelèfon

Funcions

Donar la primera assistència de socorrisme i primers auxilis, actuant ràpida i correctament, fent tot el possible per mantenir al ferit amb vida i evitar danys personals majors, fins que pugui rebre atenció mèdica especialitzada o ser traslladat a un centre mèdic assistencial.

Instruccions en cas de vessament

Instruccions generals

- No esverar-se evitant fer moviments bruscs, crits o córrer innecessàriament.
- Donar l'alarma a la zona sense generar tensió ni ansietat, avisant al Centre de Control d'Emergència per donar les característiques del vessament.
- En el port, l'activació de risc de vessament tòxic o corrosiu esdevindrà la evacuació. Per allunyar-se'n, es farà, si és possible, en direcció perpendicular a la del vent o sense haver de creuar el núvol tòxic generat.
- Col·laborar amb els equips d'emergència informant-los i seguint llurs instruccions.
- Allunyar-se del sector afectat, seguint les indicacions dels equips d'actuació.

Instruccions pel cap d'Emergència

- Assumir la direcció coordinada de l'actuació en front a l'emergència dels recursos propis del port.



Grupo CPV

PORT DE VALLCARCA SITGES-BARCELONA

- Enllaçar amb el Cap d'Intervenció, que dirigeix el grup d'Intervenció de qui rebrà informació i valoració permanent del desenvolupament del vessament en el focus del mateix.
- Assumir la direcció del Centre de Coordinació d'Emergència per a desenvolupar el pla pautat i decidir el que no està pautat o imprevist.
- Atendre les necessitats que li sol·liciti el Cap d'Intervenció.
- Informar a l'Autoritat Competent i als seus nivells superiors de Ports de la Generalitat.

Instruccions pel cap d'Intervenció

- Dirigir-se immediatament al lloc on s'ha produït el vessament per tal d'avaluar-lo.
- Coordinar les operacions de confinament, allunyament o evacuació.
- Coordinar els seus recursos d'intervenció i d'ordre amb els recursos d'intervenció externs i d'ordre extern que actuen amb els seus comandaments naturals.
- Declarar els diferents "nivells de resposta" en el port i de "fi d'emergència"
- Informar puntual i permanentment de l'evolució del vessament al Cap de l'Emergència.
- Rebre i informar de la situació al cap del Servei d'Intervenció Extern, constituint-se amb els mitjans i equips en recolzament d'aquest i traspasant-li la direcció de la intervenció.

Instruccions pel grup d'intervenció

- Conèixer la ubicació del material anticontaminació i el seu ús.
- Seguir les instruccions del Cap d'Intervenció, informant-lo en tot moment del desenvolupament del vessament.
- Executar les accions immediates utilitzant el material anticontaminació disponible en el lloc del vessament, per tal d'eliminar-lo o de limitar-lo.
- Vetllar pel correcte estat de conservació del material anticontaminació així com per la disponibilitat d'aquest en quantitat suficient.
- Vigilar i tenir cura especialment per l'acompliment de les mesures de prevenció en treballs amb risc de vessament.

5. COMUNICACIONS

En les comunicacions que afectin a la Administració Marítima s'incluirà a la Capitania Marítima de Barcelona i al Districte Marítim de Vilanova. Aquestes comunicacions es faràn, bé a través dels telèfons de contacte d'aquests Òrgans, o bé, a través dels Canals de comunicacions de VHF i telèfons del Centro de Coordinación de Salvamento Marítimo de Barcelona, que canalitzarà aquestes comunicacions amb la Administració Marítima (Capitania Marítima i Districte Marítim de Vilanova).

L'arbre de comunicacions un cop arribi l'avís a qualsevol component de l'organ de direcció i resposta serà de la següent manera:

Emissor	Via	Contacs a realitzar	Nivell d'activació per contactar
Director de l'Emergència	Mòbil	Coordinador d'operacions	Alerta
		Capitania Marítima (Port de Vilanova)	Alerta



Grupo CPV

PORT DE VALLCARCA SITGES-BARCELONA

	Capitania Marítima de Barcelona (CCS)	Emergència
	Oficines centrals de Ports de la Generalitat	Emergència
	CECAT	Emergència
	Oficines centrals Zona Portuària (Vilanova)	Alerta

Emissor	Via	Contacs a realitzar	Nivell d'activació per contactar
Coordinador d'operacions	Mòbil	Director de l'Emergència	Alerta
		112	Emergència
		Grups de resposta	Alerta
		Servei de remolcadors	Emergència
		Centre de coordinació de salvament de Barcelona (CCS)	Emergència

Al Port de Vallcarca no hi ha activitat des de fa més de 5 anys. El cap d'operacions i el director de l'emergència treballen a la fàbrica de ciment de Monjos, i disposen de telèfons 24 hores. Tot i que tant el pla d'autorprotecció del port de Vallcarca, com en el present pla, apareixen aquests contactes, per tal de que siguin aquestes figures les que valorin inicialment i decretin el nivell d'activació del pla, un usuari no habitual del port, trucarà inicialment al 112 o a la Policia Local, modificant l'arbre de comunicacions. Segons els protocols de trucades externes, el **112** contactarà amb el coordinador d'operacions, i així s'iniciarà l'arbre presentat anteriorment.

El coordinador d'operacions valorarà in situ els fets i els posarà en coneixement del director de l'emergència, per tal de que aquest activi el pla en el nivell en que consideri adient. Segons el nivell activat, l'arbre de comunicacions s'anirà ampliant per abarcar la resta d'equips i òrgans externs que conformaran la direcció de l'emergència o els equips tècnics i logístics. En les seves comunicacions posteriors, un cop estipulat el nivell del pla, es realitzaran les trucades informant o sol·licitant els mitjans externs. De manera que,

Emissor	Via	Receptor/Emissor	Receptor
Director de l'emergència	Mòbil o radiotelèfon	Oficines	Membres del Comitè Tècnic Assessor
Coordinador d'operacions	Mòbil o radiotelèfon	Grup de resposta (Equip de primera Intervenció)	Responsables d'emergències de les instal·lacions
Director de l'emergència	Mòbil o radiotelèfon	Oficines	Trucada als usuaris i membres del grup de suport logístic
Coordinador d'operacions	Mòbil	Centre de Coordinació de Salvament (CCS) de Barcelona	Embarcació de Salvament Marítim

6. COORDINACIÓ AMB ALTRES PLANS

En cas d'emergència al port, el Pla Interior Marítim del port de Vallcarca s'haurà de coordinar amb altres plans d'àmbit superior, com:

CARRETERA C-31, P.K. 168 08872 VALLCARCA – SITGES (BARCELONA)	PLA INTERIOR MARÍTIM PORT DE VALLCARCA	Edició 2 Juny 2.017
---	---	------------------------



Grupo CPV

PORT DE VALLCARCA SITGES-BARCELONA

Tipologia	Situació	Pla Superior	Nivell d'activació
Alerta	Alerta	-	Alerta
Emergència	0	CAMCAT Pla municipal, Alerta PMN	Emergència
Emergència	1	CAMCAT, Pla Marítim Nacional	Emergència
Emergència	2	CAMCAT, Pla Marítim Nacional	Emergència
Emergència	3	Plans d'altres països riberenys i comunitats autònomes adjacents	Emergència

A.- En una situació d'alerta, el Pla del port segons els diferents nivells explicats en el punt 3, el port es bastarà amb els seus mitjans humans i físics, per lo que únicament es comunicarà amb altres òrgans a títol informatiu.

E.0.- En l'emergència en situació 0, s'haurà de començar a coordinar amb el pla d'actuació municipal pel risc de contaminació accidental de les aigües marines i comunicar amb el Centre de Coordinació Operativa de Catalunya (**CECAT**), que activarà en pre-alerta el seu Pla Especial d'Emergències per contaminació accidental de les aigües marines a Catalunya (**CAMCAT**).

E 1.- En l'emergència en situació 1, la coordinació haurà de ser total amb el **CAMCAT**, que ja es trobarà activat perquè el vessament no s'ha pogut contenir dintre del port, afectant inicialment a nivell municipal. En aquest punt, la comunicació passaria a regir-se pel **Pla Marítim Nacional**, que serà el pla superior amb que s'haurà de coordinar el del port.

E 2.- En l'emergència en situació 2, el pla s'haurà de coordinar a través del **CAMCAT** amb la resta de **plans interior marítics** de ports propers i plans dels municipis propers i el **Pla Marítim Nacional**. Seran d'especial interès els plans o actuacions recollides per a les zones vulnerables que s'estan veient afectades per l'emergència.

E 3.- En l'emergència en situació 3, les afeccions del vessament podran suposar un risc per a altres Comunitats Autònomes o fins i tot altres països. En aquest cas s'hauràn de coordinar el Pla Marítim Nacional amb la resta de plans especials autonòmics o ja a un nivell de **Pla Internacional**.

A nivell del Pla Interior del Port, des de la situació E 1 es tracta un nivell d'emergència, afectant greument al medi ambient i al servei portuari, a banda de no poder contenir el vessament amb els mitjans humans i físics contemplats dintre del mateix pla.

Coordinació amb el CAMCAT

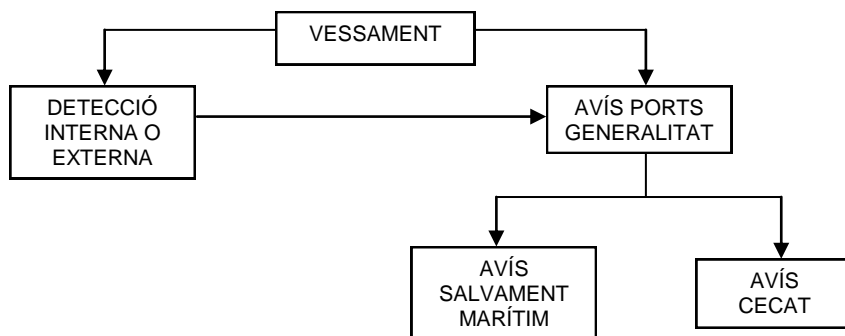
El CAMCAT és el Pla Especial d'Emergències per Contaminació Accidental de les Aigües Marines a Catalunya.



Grupo CPV

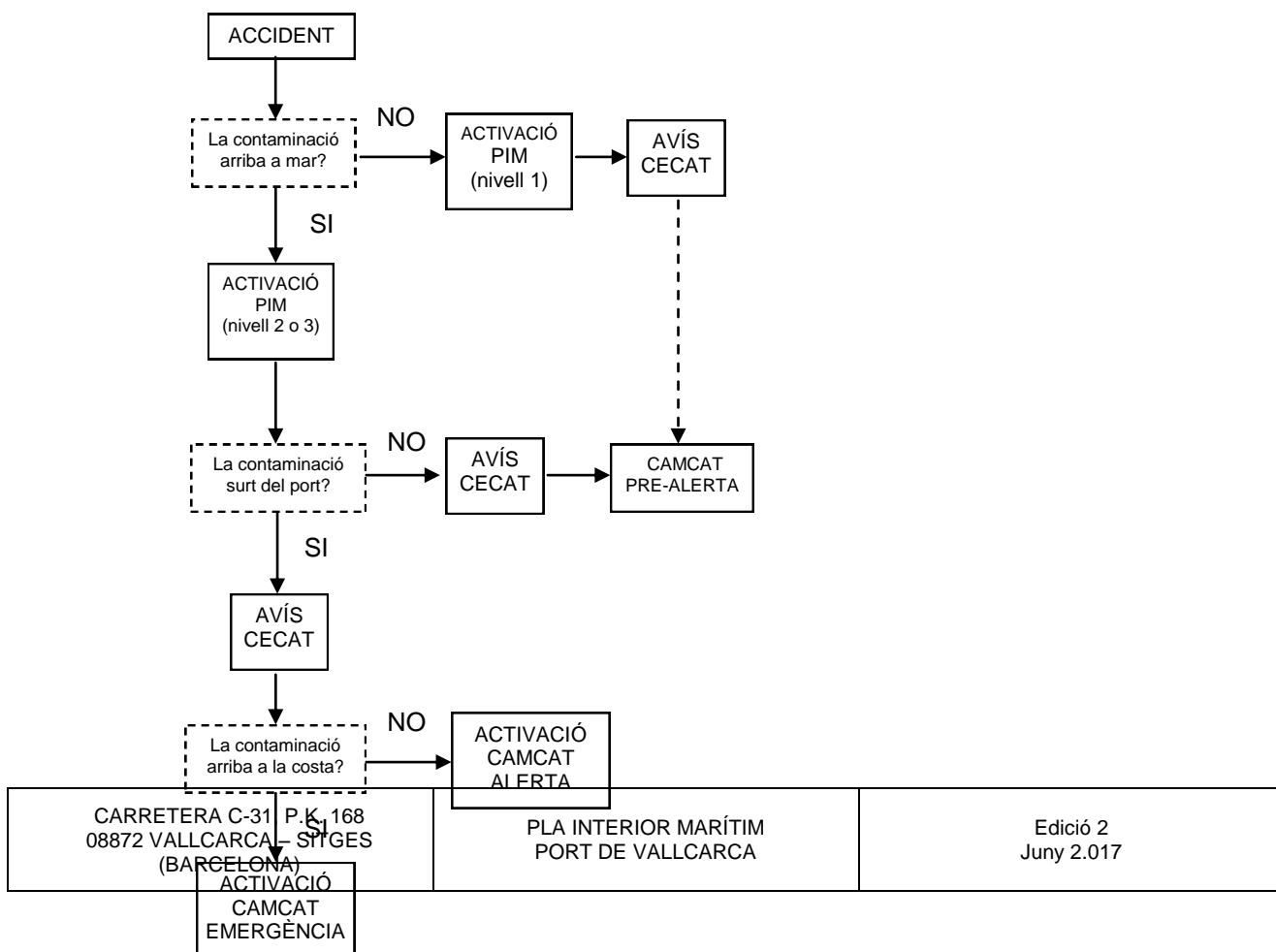
PORT DE VALLCARCA SITGES-BARCELONA

Sempre que es produeixi una contaminació dins del port de Vallcarca que sigui susceptible d'arribar a l'aigua, cal avisar telefònicament al CECAT. El protocol d'avis telefònic és el següent:



La trucada d'avis haurà de contenir, com a mínim, la següent informació:

1. Localització y característiques del succés.
2. Dades de les substàncies vessades i de les instal·lacions o vaixells causants de la contaminació.
3. Existència de víctimes.
4. Condicions meteorològiques i oceanogràfiques, així com altres circumstàncies que es considerin d'interès per a valorar l'evolució de l'emergència, els possibles efectes del succés sobre la seguretat de les persones, els béns o el medi ambient i les possibilitats d'intervenció preventiva.



CARRETERA C-31 P.K. 168
08872 VALLCARCA - SITGES
(BARCELONA)

PLA INTERIOR MARÍTIM
PORT DE VALLCARCA

Edició 2
Juny 2.017



Grupo CPV

PORT DE VALLCARCA SITGES-BARCELONA

Quan s'activi el CAMCAT i es posi en marxa l'estructura organitzativa i mitjans propis per fer front a les operacions en el mar, es faran les comunicacions pertinents a l'Administració Marítima., d'acord amb l'art. 9 del RD 1695/2012.

7. MANUAL D'ACTUACIÓ EN CAS DE VESSAMENT

Descriu les operacions a realitzar per tal de controlar els episodis de contaminació de l'aigua que es puguin produir dins l'àmbit portuari i a disminuir els seus efectes negatius sobre l'entorn natural.

L'estratègia de resposta està basada primerament en la contenció de la contaminació, de manera que es limiti la seva expansió i aquesta quedi retinguda dins del recinte portuari, facilitant així la seva recollida i el seu emmagatzemament per tal que sigui transportada mitjançant una empresa autoritzada fins a un dipòsit o planta de tractament. Totes les activitats que Cementos Portland Valderrivas fa al port de Vallcarca estan subjectes als sistemes de gestió de qualitat, medi ambient i prevenció de riscos laborals i estudiades al Pla de Autoprotecció amb els mitjans humans i materials recomenats per Protecció Civil i Ports de la Generalitat.

Les bases del manual d'actuació en cas de vessament de qualsevol substància que pugui alterar l'entorn són:

- 1 AVISAR
- 2 CONTENIR
- 3 ABSORBIR/SUFOCAR
- 4 RECOLLIR
- 5 GESTIONAR RESIDU
- 6 INFORME

7.1 AVISAR

Un cop detectat el vessament o un focus de possible vessament, la primera acció és avisar valorant si es tracta d'un incident a petita escala o un accident que pot suposar una afectació major. Aquest avís estipulat tant al pla d'autoprotecció com el present pla, es farà seguint l'apartat de comunicacions, ja descrit en el present pla. L'avís ha de contenir la següent informació:

- a. Lloc de l'accident
- b. Producte vessat
- c. Origen del vessament si es coneix
- d. Accions realitzades inicialment
- e. Abast del vessament inicialment

Amb aquesta detecció i avís inicial, el Coordinador d'Operacions informarà al Director de l'Emergència per a l'activació del pla i iniciar la maniobra de contenció. El Director donarà avís al districte marítim (port de Vilanova) per les afeccions a la navegació que es puguin donar.



PORT DE VALLCARCA SITGES-BARCELONA

7.2 CONTENIR

A partir de l'avís, el coordinador d'operacions amb el grup de resposta es trobarà implicat en totes les accions que resten fins al fi de l'emergència o desactivació del pla. El control de qualsevol vessament s'inicia per descriure una correcta estratègia de contenció i si és possible començar per l'anul·lació del focus que ha provocat el vessament. En funció del mitjà on es produeixi el vessament diferenciem:

a) Vessament a terra de producte:

Es contindrà el vessament amb una barrera de material particulat formant una U, i envoltant tot l'espai incloent-hi el focus. A l'hora de contenir un vessament a terra, es valorarà el tipus de terrenys i si aquest pot resultar egradat pel producte, per valorar altres opcions de contenció per tal d'evitar la propagació. El material particulat pot dispersar-se amb l'acció del vent, s'ha de contemplar aquesta variant fer ús d'altres barreres absorbents o materials que evitin que la contenció inicial perdi el seu efecte.

b) Vessament a mar de producte:

S'actuarà contenint inicialment tenint en compte la direcció del vent amb una barrera marina de contenció, que es podrà reforçar en funció del volum i àrea amb trams de barrera absorbent. Es tindrà especial cura en la permeabilitat que pugui oferir el propi moll o les connexions amb altres barreres i l'ancoratge a moll. Per a l'estesa de les barreres, cal el recolzament de mitjans marins com embarcacions, que han de procurar envoltar la taca i no passar per sobre de la mateixa incrementant la dispersió. Les embarcacions seran les més properes al punt (pesca, nàutiques o auxiliars de servei), per l'agilitat de l'actuació de neutralització, i en el cas del port de Vallcarca, el servei de remolcadors de Vilanova i la Geltrú realitzarà aquest servei. La coordinació amb els mitjans marins es realitzarà amb VHF entre les barques i amb el mòbil amb el coordinador d'operacions.

En el cas d'un vessament a mar, el focus pot ser terrestre o d'una embarcació dintre de l'aigua. Sempre que es pugui es prioritzarà la neutralització del focus, per minimitzar el vessament i evitar la saturació de les barreres. Sempre en condicions de seguretat i en compliment de la normativa de riscos laborals amb el material de protecció necessari per a la manipulació dels productes que estiguin al vessament.

Contaminació de terra a mar o d'origen desconegut

La resposta inicial serà coordinada per Cementos Portland Valderrivas, aportant mitjans humans i materials propis o bé d'una empresa contractada per tal de fer front a aquesta contaminació. Ports de la Generalitat aportarà, en cas necessari, els seus mitjans per minimitzar el perill de contaminació o la contaminació iniciada.

En el cas que el causant de la contaminació no pugui ser identificat, el personal de Cementos Portland Valderrivas iniciarà la contenció i la recollida de la contaminació segons el procediment establert en aquest pla. Paral·lelament a les operacions de neteja, s'iniciarà un procediment investigador per tal de determinar l'origen de la contaminació.



PORT DE VALLCARCA SITGES-BARCELONA

Contaminació de vaixell a mar

En cas de petits vessaments, classificats dins el nivell 1, Cementos Portland Valderrivas pot coordinar la resposta, però en el cas de vessaments més importants, classificats com a nivell 2 o nivell 3, Cementos Portland Valderrivas donarà avís a Ports de la Generalitat en Vilanova i la resposta serà coordinada per Capitania Marítima i es donarà avís al Centre de Coordinació de Salvaments de Barcelona, sempre amb el suport de Ports de la Generalitat.

El punt on el risc que es produeixi un vessament és més elevat es durant la càrrega de ciment al vaixell, punt fixe. Es considera la zona de risc tot el moll de càrrega de ciment amb un vaixell cimenter 100 m d'eslora màxim amb el dipòsit de combustible ple. En l'actualitat, el calat màxim és de 5,2 metres.

7.3 ABSORBIR / SUFOCAR

Sota valoració del coordinador d'operacions, un cop valorat que s'ha contingut el vessament s'iniciaran les tasques d'absorció o recuperació del producte vessat. Els mitjans per a la recuperació del producte són les barreres absorbents, els fulls absorbents, Skimmers o d'altres productes de recuperació directe del producte a dipòsit o camió cisterna. Segons els volum o els mitjans emprats, la recuperació del producte es realitzarà amb una empresa de serveis especialitzats. Aquestes empreses de serveis passarien a formar part del Grup de suport logístic.

Durant la recuperació del producte es mantindrà en tot moment la barrera inicial per prevenció i seguretat, en tot cas s'estrenyarà per minimitzar l'àrea de treball i d'afectació del vessament. Els absorbents es col·locaran per tota la superfície de la taca i es deixaran actuar. El grup de resposta en funció del número passarà a distribuir el material i retirant-lo un cop estigui saturat, sempre controlant les condicions del vent i meteorològiques, per tal de que el material absorbent també romanguí contingut.

El Port de Vallcarca té una dàrsena industrial. Existeixen metres de barrera per a confinar el vessament del port. Això facilita que l'emergència no es generalitzi, i que hi hagi una menor afectació a l'exterior del port.

Les barreres flotants estan ubicades al contenidor metàl·lic situat junt al recinte de càrrega de ciment. Es disposa de 10 unitats de la casa Markleen Terra, OR-BOM 20/25 ECOSorb barrera absorbent 20 cm diàmetre x 25 mts la unitat. També es disposa en aquest contenidor de 6 rotllos d'absorbent de la mateixa casa, OR-ROL 450 ECOSORB rotllo 44 mts x 50 cm 400 grm/m², disposant de 2 portarrotllos.

L'acció principal sempre com s'indica al manual d'actuació, abans de tancar la dàrsena del port serà anul·lar el focus si es possible, i envoltar-lo per a la contenció.



Grupo CPV

PORT DE VALLCARCA SITGES-BARCELONA



7.4 RECOLLIR

Un cop eliminat el focus i absorbida la taca del vessament, es procedirà a retirar els absorbents saturats i les barreres emprades. El coordinador d'operacions haurà de tenir especial cura, en aquest moment, per tal de que en aquesta acció no s'iniciï un nou vessament pel residu generat.

És per això que es disposarà a prop del punt de retirada tot una sèrie de material per a l'emmagatzematge i transport del residu generat, tenint en compte la facilitat de mobilització dels mateixos. (Posar-ho sobre palets o en contenidor amb rodes).

Aquesta acció, un cop controlat el vessament, suposa encaminar les accions a restablir l'estat inicial del lloc del vessament, per a recuperar el trànsit habitual, el servei, i eliminar qualsevol incidència medi ambiental. Un cop finalitzats aquests passos, es donarà per finalitzada la intervenció dels grups de resposta, i així ho comunicarà el coordinador d'operacions al director de l'emergència.



Grupo CPV

PORT DE VALLCARCA SITGES-BARCELONA

7.5 GESTIONAR EL RESIDU

El residu generat de l'emergència haurà de ser gestionat correctament per una empresa autoritzada. Per això en funció de si s'ha tractat d'un accident o de una negligència, la persona designada pel director de l'emergència amb col·laboració amb el comitè tècnic assessor, haurà d'assegurar que tot el residu es gestiona correctament i obtenir la documentació que certifica que així s'ha fet. Amb la correcta gestió del residu es donarà per finalitzada la situació d'emergència pel vessament.

7.6 INFORMAR

El coordinador d'operacions realitzarà un informe amb el recolzament del grup de suport logístic recollint la següent informació:

- 1.- Data i lloc dels fets
- 2.- Origen o causa del vessament
- 3.- Cronologia de les accions realitzades i comunicacions
- 4.- Mitjans emprats
- 5.- Residus generats
- 6.- Conclusions i millores a implantar.

Aquest informe serà presentat al Director de l'Emergència que farà arribar per al seu coneixement i valoració al Districte Marítim del Port de Vilanova i La Geltrú. Igualment serà introduït en un termini de 15 dies hàbils a la plataforma HERMES, per al procediment del Pla d'autoprotecció del Port.

El manual d'actuació redactat abarca les emergències dintre del port fins al grau d'emergència en situació 1, on intervenen únicament els mitjans humans i físics del port de Vallcarca. Un superat el nivell d'emergència general o situació 2, els mitjans del port es posaran a disposició dels operatius externs i dels plans superiors amb els que s'ha de coordinar. Un comitè superior en aquest cas, definirà competències, per a la redacció dels informes corresponents, assignació de càrrecs i responsabilitats, emissió d'expedients sancionadors i gestió de residus.

En l'annex II s'adjunten les fitxes d'actuació en funció de diferents tipologies d'emergència.

Procediment de notificació

Les comunicacions d'incidències a la autoritat marítima portuària i autonòmica es faran telefònicament per indicació del Coordinador d'Operacions (Cap d'Intervenció) pel personal del centre d'Operacions (equip d'Informació i control).

Capitania Marítima – Distrito Marítimo Vilanova	Tel. 39.815.42.19 / 639.94.07.37
Ports de la Generalitat Vilanova- Zona Portuària Centre	Tel. 93.815.96.97



Grupo CPV

PORT DE VALLCARCA SITGES-BARCELONA

8. DECLARACIÓ DE FI DE LA CONTINGÈNCIA

Es donarà per finalitzada l'emergència quan es doni per acabat l'episodi de contaminació que el va originar. El Director de l'Emergència ho declararà quan s'hagi emmagatzemat, transportat o gestionat tot el residu generat durant el vessament, un cop neutralitzat i es pugui tornar a l'activitat habitual del port, sense afecció al medi ambient o a les persones. Aquesta declaració de fi de la contingència es basarà en la informació que faciliti el coordinador d'operacions al director de l'emergència i serà consensuada amb el Districte marítim (Vilanova). Igualment un cop declarada s'informarà al CECAT i al 112.

9. INVENTARI DE MITJANS DISPONIBLES

Mitjans materials disponibles propis (quan hi ha activitat a la fàbrica de ciment)

Tipologies i localització de material de contenció al Port de Vallcarca:

Existeixen medis mecànics com pales carregadores, i retroexcavadores, per realitzar barreres de contenció amb materials arcil·lencs o sorres davant un vertit. Es disposa de un camió aspirador de 25 ton. de capacitat, per a la aspiració de tots aquells productes en pols o granulats, que provoquen un vertit ocasional.

Al magatzem hi ha permanentement un acopi suficient de sacs amb serrí **no es pot fer servir ja que és material inflamable. Únicament terres absorbents o terres vegetals tractades específicament, que actua com material absorbent, per a extener en zones de vertits vessaments accidentals contaminants.

Es disposa de bidons tipo Kraft de 40 litres, i per depositar aquests amb capacitats entre 6 y 30 m3. Per a depositar en aquests els productes contaminats que s'hallin s'hagin utilitzat com barreres de contenció, com són , l'arcila l'argila , el pols de cru, el clinker o la marga triturada.

Existeix un magatzem de residus perfectament adequat i classificat per productes, en el que provisionalment s'acopian aquests abans d'enviar a un gestor autoritzat.

Per evitar la contaminació aèrea tant a la planta com al port, es realitza el manteniment preventiu y predictiu de la maquinària e i instal·lacions amb la finalitat d'evitar fuites de ciment i altres materials pulverulents, especialment en la descàrrega de cubes a les sitges, en els transports pneumàtics, filtres d'ensilat, d'aerodeslizadors y mànega de carrega càrrega de ciment a vaivellvaixell.

Per evitar la contaminació marítima està està la prohibició de cualsevol qualsevol tipus de vertitvessament a les agües aigües del port des de les instal·lacions de càrrega o des de les bucls vaixells, així com cualsevol qualsevol maniobra als mateixos que podin puguin ocasionar contaminació.

Cualsevol Qualsevol vertit vessament observat a les aigües aigües del port activarà el pla interior de contingències Marítim i s'evacuarán s'evacuaran les platges, en cas d'e observar-se banyistes.



Grupo CPV

PORT DE VALLCARCA SITGES-BARCELONA

En funció de l'abast de la emergència es decidirà la conveniència d'utilitzar barreres flotants i equips especialitzats de recuperació de vertits.

Les barreres flotants están ubicades al contenidor metàlic situat junt al recinte de càrrega de ciment. Es disposa de 10 unitats de la casa Markleen Terra, OR-BOM 20/25 ECOsorb barrera absorbent 20 cm diàmetre x 25 mts la unitat. També es disposa en aquest contenidor de 6 rotllos d'absorbent de la mateixa casa, OR-ROL 450 ECOSORB rotllo 44 mts x 50 cm 400 grm/m2, disposant de 2 portarrotllos.

Mitjans externs

Ports de la Generalitat

El material propietat de Ports de la Genetalitat al Port de Vilanova i la Geltrú:

BARRERES TERRESTRES		
TIPUS	QUANTITAT	LOCALITZACIÓ
Diatomees calcinades	300 kg	Taller
Manta absorbent hidrocarbur	6 caixes	Taller
BARRERES MARINES		
TIPUS	QUANTITAT	LOCALITZACIÓ
Tanques de contenció	200 m	Comercial
PRIMERS AUXILIS		
TIPUS	QUANTITAT	LOCALITZACIÓ
Farmacioles	2	Taller i oficines
Desfibril·lador automàtic	2	Control d'accessos i llotja
LOCOMOCIÓ		
TIPUS	QUANTITAT	LOCALITZACIÓ
Toro elevador	1	Taller
Cotxe de zona	1	Aparcament oficines
ALTRES ESTRUCTURES DE SUPORT		
TIPUS	QUANTITAT	LOCALITZACIÓ
Escales	6	Comercial i pesca
Cercles salvavides	4	Dàrsena Pesquera

En annex III s'adjunten els plànols on es localitzen els mitjans inventariats.

Mitjans humans disponibles

Personal de l'empresa



Grupo CPV

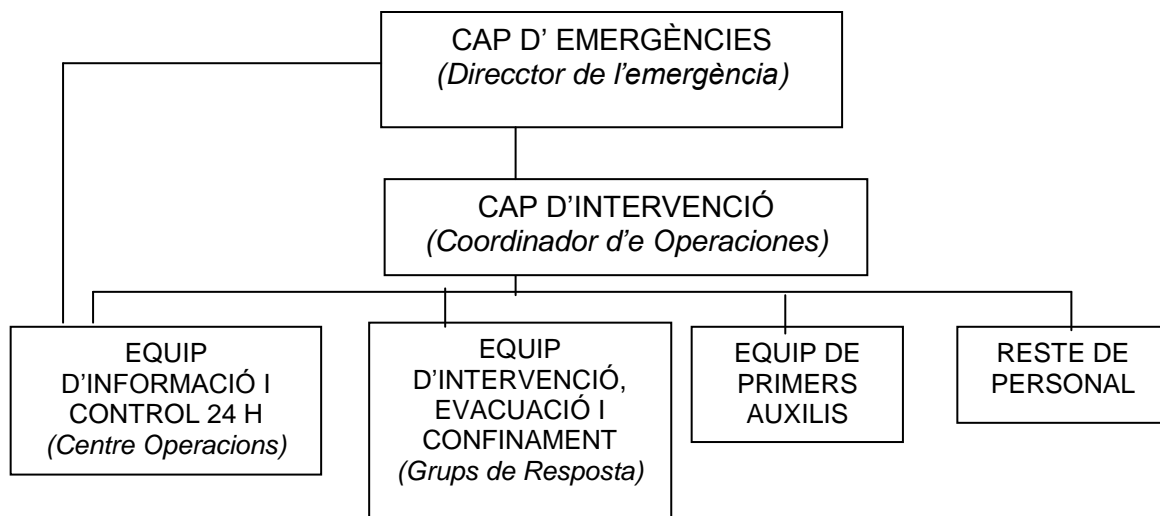
PORT DE VALLCARCA SITGES-BARCELONA

Quan hi hagi activitat, donades les característiques de la disponibilitat del personal de fàbrica, s'estableixen 3 equips, que serien els dos primers nivells d'especialització. Els integrants dels equips de primera intervenció (EPI) i de segona intervenció (ESI) estaràn distribuïts en els 3 equips següents:

- equips d'informació y control 24 hores (*centro de operaciones*).
- equips d'intervenció, evacuació i confinament (*grupos de respuesta*).
- equips de primers auxilis.

A continuació es poden veure els grups de mitjans humans interns que es disposen per a combatir les emergències establerts a l'Organigrama de l'Emergència.

ORGANIGRAMA DE EMERGÈNCIES





Grupo CPV

PORT DE VALLCARCA SITGES-BARCELONA

Recursos Externs

NOM	TELÈFON
Ajuntament de Sitges	93.811.76.00
CECAT	93.551.72.85
Capitania Marítima – Distrito Marítimo Vilanova	93.815.42.19 / 639.94.07.37
Capitania Marítima - Barcelona	93.223.53.94
Ports de la Generalitat Vilanova ZPC	93.815.96.97
Policia Local de Sitges	092
Mossos d'Esquadra	112
Bombers	112
Creu Roja	93.894.02.26
Creu Roja del Mar	651.82.08.19/ 629.88.72.43
Hospital San Camilo - Sitges	93.896.00.25
Hospital San Antonio Abad (Vilanova)	93.893.16.16
Centre d'Atenció Primària (CAP)	93.896.00.25
SEM (Servei d'Emergències Mèdiques)	112

10. PROGRAMA DE MANTENIMENT DELS MITJANS

El manteniment del material anticontaminació es farà segons les instruccions donades pel distribuïdor, seguint la planificació de controls dels procediments establerts als sistemes de gestió de qualitat, medi ambient i prevenció de riscos laborals de Cementos Portland Valderrivas, S.A.

Per tal d'assegurar la disponibilitat del material anticontaminació al port, quan hi hagi activitat al port, trimestralment es realitzarà un seguiment al contenidor de material situat al costat del recinte de càrrega.

En cas d'incidència es determinarà si es necessari obrir accions correctives per tal d'ampliar o millorar el material del que es disposa.

11. PROGRAMA DE FORMACIÓ I SIMULACRES

Tot el personal del port coneix la ubicació del material anticontaminació i el sap utilitzar correctament.

Els treballadors fan els cursos dintre del Pla de Formació i de la Programació Anual de Formació, amb l'objectiu de formar al personal que pugui intervenir en situacions d'emergència. Aquesta formació s'anirà annexant a la documentació d'actualització del pla.



Grupo CPV

PORT DE VALLCARCA SITGES-BARCELONA

Quan hi hagi activitat al port, anualment i com a part del manteniment del pla d'autoprotecció de la Planta i el Port de Vallcarca, es programa la realització de simulacres i l'actualització de la documentació referent al pla. S'actualitza la documentació que afecta al pla quan hi ha canvis en qualsevol dels seus documents.

En compliment de la ORDEN FOM/555/2005, de 2 de marzo, por la que se establecen cursos de formación en materia de prevención y lucha contra la contaminación en las operaciones de carga, descarga y manipulación de hidrocarburos en el ámbito marítimo y portuario, es formará al personal dels grups de resposta.

12. REVISIÓ DEL PLA

El pla interior de contingències es mantindrà anualment a nivell documental amb el registre de les incidències específiques de contaminació real que es puguin donar, en quant a directori telefònic i material de contenció principalment i amb la realització de simulacres específicament de contaminació amb una freqüència màxima de 2 anys si n'hi ha activitat.

Es tornarà a presentar per sol·licitar informe de la Capitania Marítima i aprovació per part de la direcció de Ports de la Generalitat cada 8 anys, a comptar des de la data de registre de l'anterior aprovació.




Grupo CPV

PORT DE VALLCARCA SITGES-BARCELONA

ANNEX I: DIRECTORI TELEFÒNIC

TELÉFONOS DE EMERGENCIA DE AYUDA EXTERNA

SERVICIOS DE EMERGENCIAS (Urgencias: Bomberos, Mossos y SEM)	
CECAT (Centre de Coordinació d'Emergències de Catalunya)	Teléfono 93.551.72.85 Fax 93.551.72.86 Passeig Sant Joan, 45 08009 – Barcelona .
Ports de la Generalitat de Vilanova	93.815.96.97
Capitania Marítima Distrito Marítimo Vilanova	93.815.42.19 639.94.07.37
Capitania Marítima Barcelona	93.223.53.94
POLICIA LOCAL SITGES C.R.A. (Centre Receptor d'Alarmes)	93.811.00.16

CONSIGNAS DE ACTUACIÓN ANTE UNA EMERGENCIA

Al recibir el aviso de la emergencia se deberá:

- 1- Requerir a la persona que da el aviso la máxima información posible sobre lo ocurrido. (Nombre de la persona que da el aviso, lugar del suceso, tipo de emergencia, daños que se han producido, personas implicadas y toda aquella información que pudiera ser útil para coordinar los medios necesarios para responder a la emergencia).
- 2- Si el jefe de intervención lo cree necesario, llamar a los **Servicios de emergencias 112** explicando con el mayor detalle posible lo ocurrido. Si lo indica el jefe de intervención, avisar al **CECAT (93.551.72.85)** y al **CRA** y, en su caso, a **Ports de la Generalitat de Vilanova (93.815.96.97)** y a Capitania de Barcelona (93.223.53.94).
- 3- Avisar a la persona o personas que le indique el jefe de intervención, ya sean de Vallcarca o de Monjos. Si es cualquier tipo de incidente en cantera, avisar además al Director Facultativo de Cantera, Sr. Joan **Pous**.
- 4- En caso de emergencia médica, durante el horario de atención del dispensario médico o en horario de trabajo del Director Facultativo de cantera, se les avisará con el fin de que esté preparados para actuar si fuera necesario realizar actuaciones de socorrismo.



Grupo CPV

PORT DE VALLCARCA SITGES-BARCELONA

TELÉFONOS EXTERIORES SERVICIOS Y MANTENIMIENTO

EMERGENCIAS: Urgencias bomberos, Mossos, SEM	112
ACA – AGENCIA CATALANA DEL AGUA	93.567.28.00
CECAT – Coordinación Emergencias	Tel.: 93.551.72.85 Mail: cecat@gencat.cat
CAPITANIA BARCELONA	93.223.53.94
CH 10 VHF	
BOMBEROS SITGES	93.894.51.51
BOMBEROS VILANOVA	93.815.11.11
CENTRAL AGENTS RURALS	93.561.70.70
CRUZ ROJA SITGES	93.894.02.26
MOSSOS D'ESQUADRA	93.300.91.91
GUARDIA CIVIL SITGES-VILANOVA	93.893.00.01
GUARDIA CIVIL MAR	93.443.05.09
GUARDIA URBANA SITGES	93.811.76.25
AYUNTAMIENTO DE SITGES	93.811.76.00
POLICÍA MUNICIPAL DE SITGES (CRA)	93.811.00.16
TAXIS OASIS SITGES	93.894.35.94
ENHER. AVERÍAS	900.23.23.23
ENHER. CENTRAL DE CONTROL	93.443.16.88
ESTADO DEL TRÁFICO	900.12.35.05
AUCAT (AUTOPISTA) Avisar para abrir barrera	93.894.65.68
ASCENSORES ENINTER	93.815.11.67
GRÚAS DEL PENEDÉS.	93.818.12.11
GRÚAS DEL PENEDÉS. Mòvil	676.45.19.01
HOSPITAL SAN ANTONIO ABAD (VILANOVA)	93.893.16.16
HOSPITAL SAN CAMILO (SITGES)	93.896.00.25
URGENCIAS: CENTROS DE ASISTENCIA PRIMARIA	93.896.00.25
MUTUA UNIVERSAL. Avda. Cubellas, 46, VILANOVA	93.815.05.17
“ VILAFRANCA. Avda. Tarragona, 6	93.891.72.00
“ CLÍNICA DELFOS. Avda. Hospital Militar 151, Barcelona	93.254.50.00
“ CENTRO MÉDICO DELFOS	93.434.01.09
“ INSTITUT GUTTMANN	93.351.22.11
“ GENERAL. C/ Balmes, 17-19, Barcelona	93.484.84.84
“ C/VIDAL, 7	93.891.71.01
“ LINEA UNIVERSAL	900.203.203
PORTS DE LA GENERALITAT-VILANOVA	93.815.96.97
CREU ROJA MAR	93.300.65.65
REMOLCADORES P.R.A.	93.221.80.01



Grupo CPV

PORT DE VALLCARCA SITGES-BARCELONA

EMERGENCIAS MARIT.	900.20.22.02
ACT. SUBAQUÀTIQUES	93.330.44.72
REMOLCADORES S.A.R.	93.221.14.41
G.E.ACTIV. SUBACUAT.	93.443.05.09
CONTROL PUERTO BCN.	900.100.852

☎ TELÉFONOS INTERIORES

CENTROS DE OPERACIÓN	Centro de Control, Alarma y Comunicaciones y de Control de Emergencias C.C.A.C y C.C.E:	Tel	Fax
Fábrica parada	RECEPCIÓN – CONTROL ACCESOS		
Fábrica en marcha	CUADRO DE CONTROL		
VARIOS	BÁSCULAS EXPEDICIÓN DISPENSARIO MÉDICO MÓVIL SALA CONTROL MÓVIL EMERGENCIAS MÓVIL VIGILANTE		

DESCRIPCIÓN	TELF. VALLCARCA	MÓVIL DE EMPRESA
RECEPCIÓN		
JOAN POUS		
SANTI RAYA		
XAVI MARTINEZ		
PRODUCCION		
MANTENIMIENTO		
DISPENSARIO MÉDICO		
INFORMÁTICA		
SALA CONTROL		
SALA JEFES TURNO		
BÁSCULAS		
LABORATORIO		
ALMACEN		
RAFAEL OYAGÜEZ		
RICARDO SANCHEZ		



Grupo CPV

PORT DE VALLCARCA SITGES-BARCELONA

TELÉFONOS DEL PERSONAL de Vallcarca (posible ubicación en Monjos)

PRIMEROS AUXILIOS

El personal identificado con fondo amarillo tiene la formación necesaria para poder colaborar en la prestación de primeros auxilios.

El personal identificado con fondo azul, además está autorizado a utilizar el desfibrilador semiautomático.

D.U.E. DISPENSARIO MÉDICO	Telf. Int.
JEFES DE TURNO Josep Raventós Jaime Hernández Jordi Aladesa José Antonio Raya Carlos J. Mercadé	Telf. Int. Radioteléfono
OPERADORES CUADRO Antonio González Enrique Martínez Moisés Pérez	Telf. Telf. Emergencias Radioteléfono
Joan Pous	y radioteléfono
Ricardo Sánchez	y radioteléfono
Fran Mateo	y radioteléfono
Javier Martínez	y radioteléfono
Santiago Raya	y radioteléfono
Rubén García	y radioteléfono
Manel Santiago	y radioteléfono
Ramón Bolet	y radioteléfono
Albano Cifuentes	y radioteléfono
Moisés Pérez	y radioteléfono
José M. Aldea	y radioteléfono
David Izaguirre	y radioteléfono
Carles Ruiz	Telf. Int. y radioteléfono
Jose M ^a Álvarez Fco. Javier García Jose M ^a Vivas David Aznar José E. Quiñones	 Radioteléfono



Grupo CPV

PORT DE VALLCARCA SITGES-BARCELONA

INSTRUCCIONES Y TELÉFONOS PARA ATENCIÓN DE ACCIDENTADOS
AVISAR INMEDIATAMENTE AL PERSONAL DE LA LÍNEA DE MANDO (EN VALLCARCA O EN MONJOS)

GRAVES

AMBULANCIA EMERGENCIAS TELF. 112

CENTRO	HORARIO
HOSPITAL SAN CAMILO O CENTRO MÉDICO DELFOS	TODAS HORAS
MUTUA GENERAL (BARCELONA)	LUNES A VIERNES de 8 a 20

Dar aviso telefónicamente al Centro Hospitalario al cual se dirija.

CENTRO MÉDICO DELFOS.

Avda. Hospital Militar 151-161, 08023-Barcelona. TELF. 93.254.50.00

MUTUA GENERAL DE BARCELONA

Balmes, 17. TELF. 93.484.84.84

HOSPITAL SAN CAMILO

Sant Pere de Ribes. TELF. 93.896.00.25

MUTUA GENERAL DE VILANOVA

Avda. Cubellas, 46-48. TELF. 93.815.05.17

TELÉFONO MUTUA LINEA UNIVERSAL 900.203.203

LEVES

TAXIS OASIS SITGES. TELF. 93.894.35.94

CENTRO	HORARIO
BOTIQUÍN FÁBRICA	HABITUAL
MUTUA GENERAL (VILANOVA)	LUNES A VIERNES de 8 a 20 SÁBADOS de 8 a 15
HOSPITAL RESIDENCIA SAN CAMILO	RESTO HORARIO

Para el TRASLADO deberá llevar un VOLANTE, del cual existe un talonario en Cuadro.

Si el accidentado perteneciera a una EMPRESA CONTRATADA, se llevará al Centro Hospitalario en el cual esté asegurada dicha Empresa o en caso de urgencia al Hospital Residencia San Camilo. La empresa contratada informará de la calificación indicada en el parte médico a los responsables de Cementos Portland Valderrivas.



Grupo CPV

PORT DE VALLCARCA SITGES-BARCELONA

ANNEX II: FITXES D'ACTUACIÓ:

PIM-01 Enfonsament d'embarcació

PIM-02 Embarrancament d'embarcació

PIM-03 Incendi en embarcació

PIM-04 Arribada d'embarcació amb via d'aigua

PIM-05 Vessament de contaminant a l'aigua

PIM-06 Caiguda de vehicle a aigües del port

PIM-07 Topades (entre embarcacions o a moll)

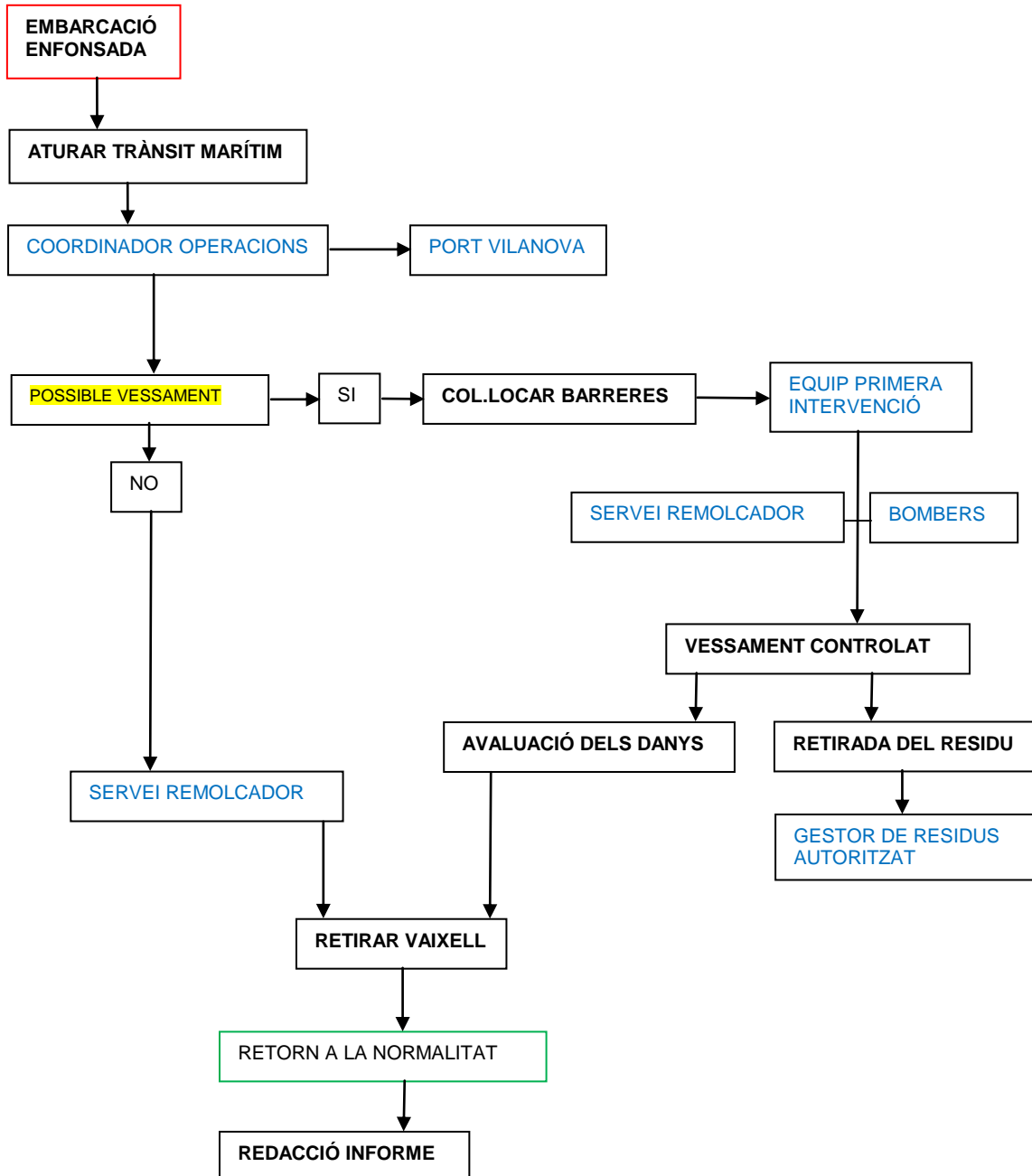
PIM-08 Vessament de producte perillós des de Moll



Grupo CPV

PORT DE VALLCARCA SITGES-BARCELONA

PIM-01 Enfonsament d'embarcació

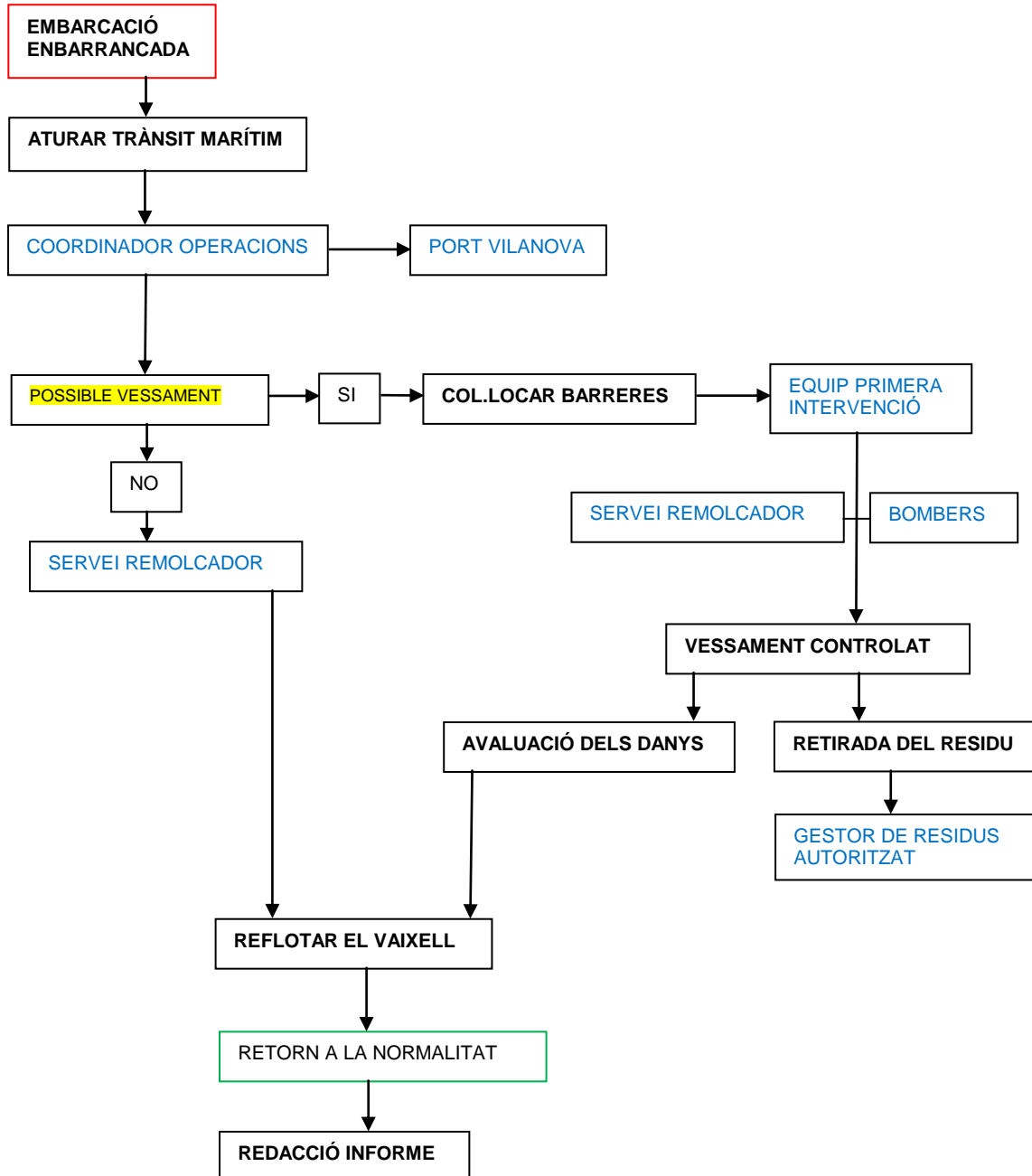




Grupo CPV

PORT DE VALLCARCA SITGES-BARCELONA

PIM-02 Embarrancament d'embarcació

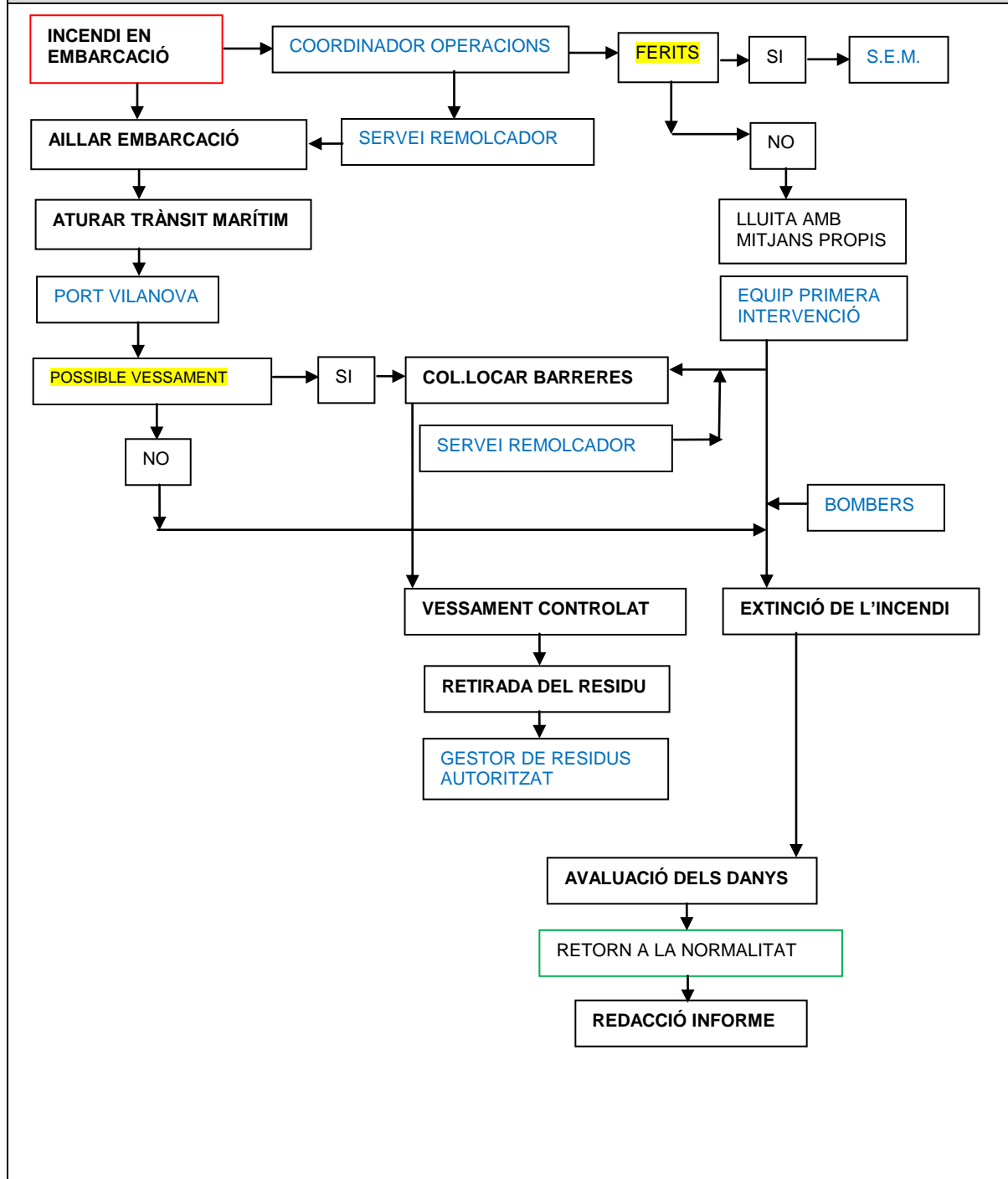




Grupo CPV

PORT DE VALLCARCA SITGES-BARCELONA

PIM-03 Incendi en embarcació

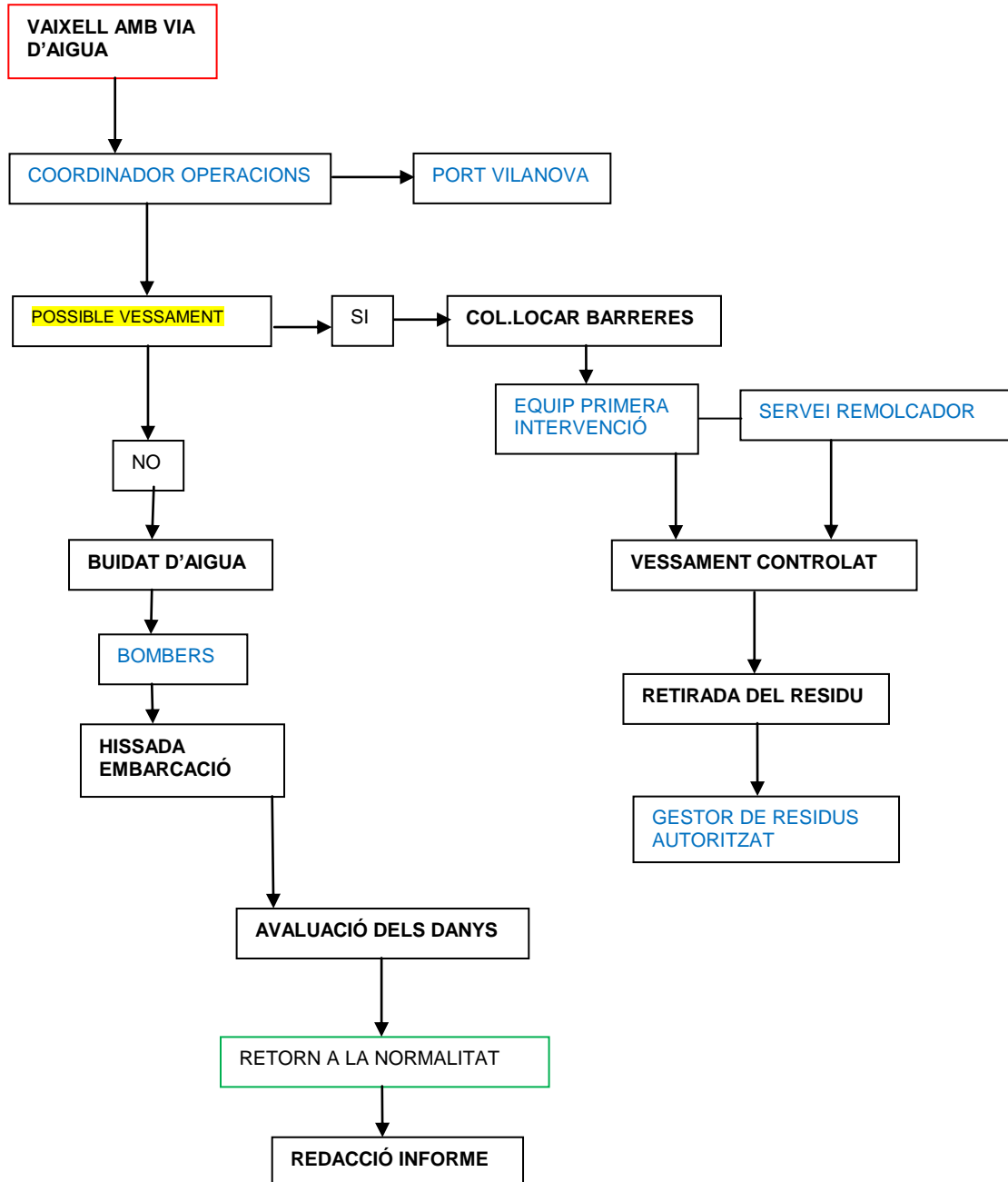




Grupo CPV

PORT DE VALLCARCA SITGES-BARCELONA

PIM-04 Arribada d'embarcació amb via d'aigua

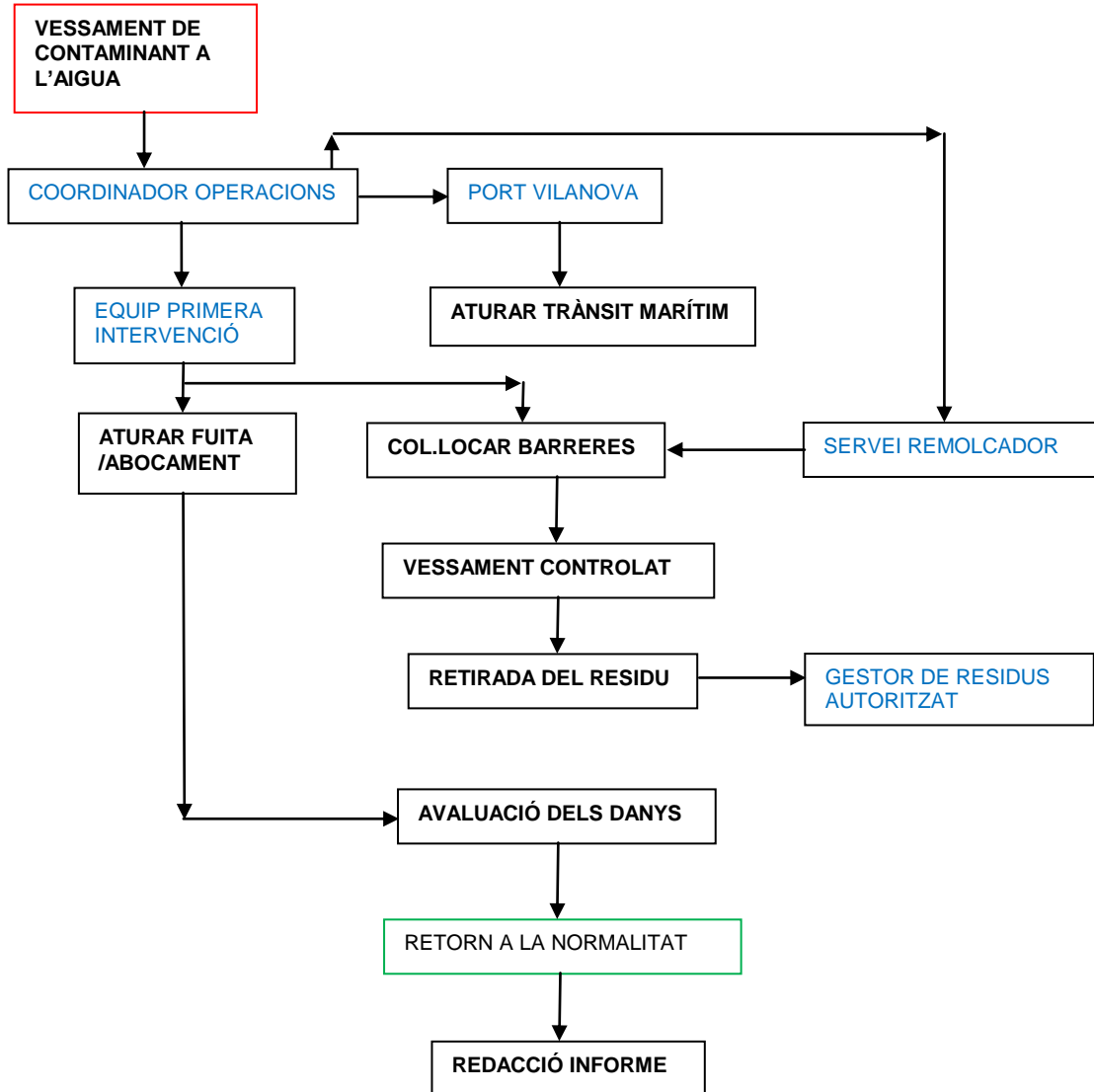




Grupo CPV

PORT DE VALLCARCA SITGES-BARCELONA

PIM-05 Vessament de contaminant a l'aigua

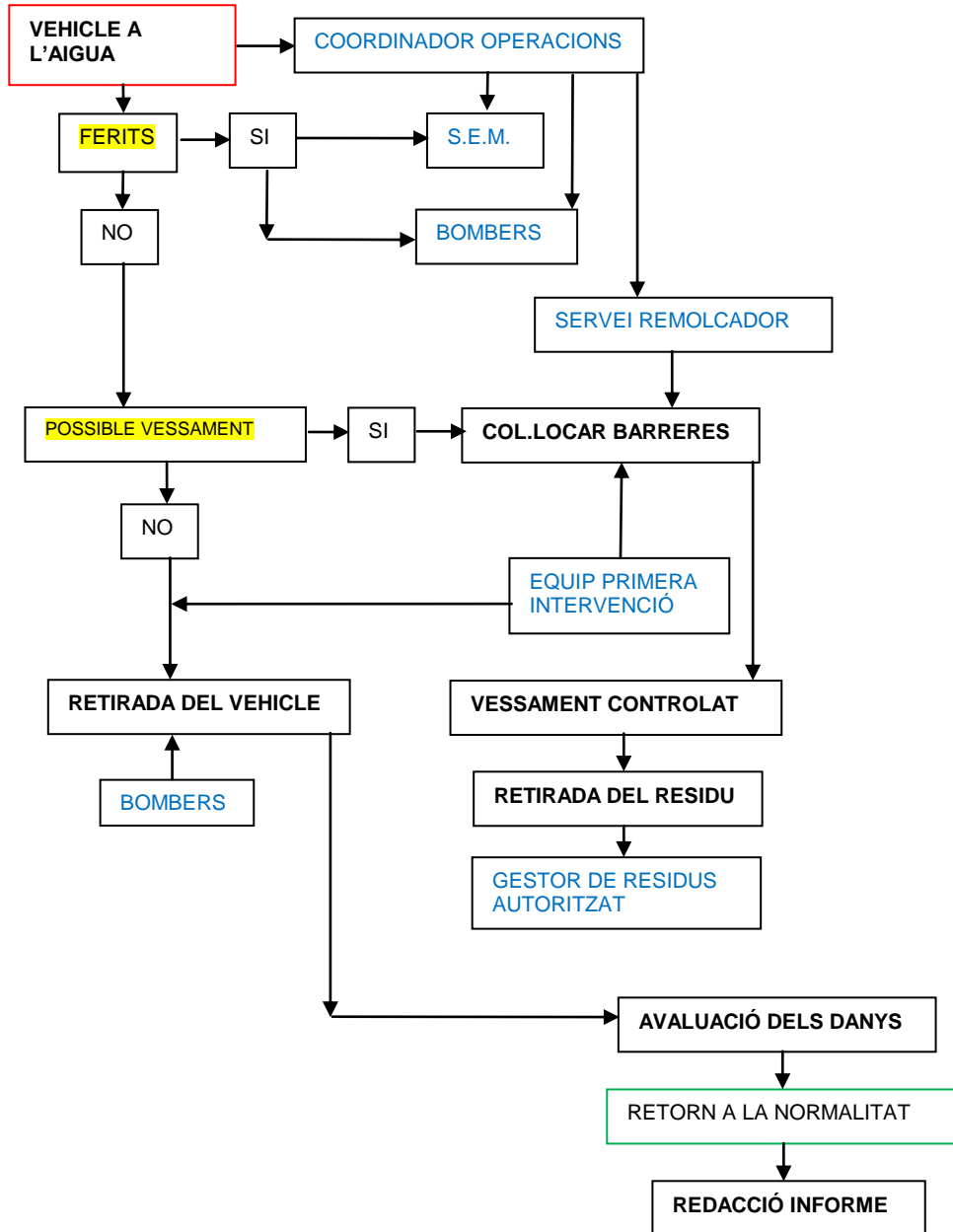




Grupo CPV

PORT DE VALLCARCA SITGES-BARCELONA

PIM-06 Caiguda de vehicle a aigües del port

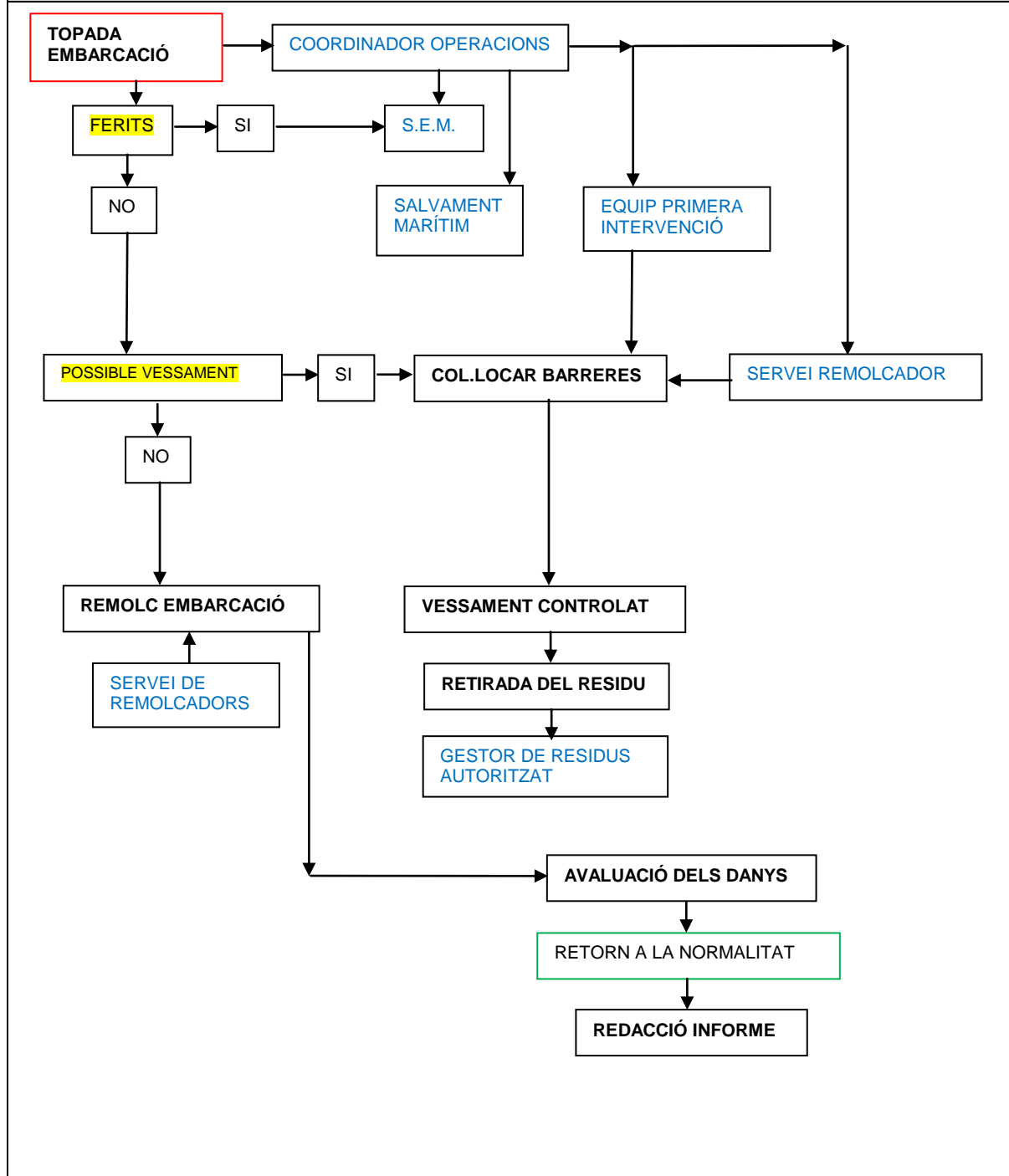




Grupo CPV

PORT DE VALLCARCA SITGES-BARCELONA

PIM-07 Topades (entre embarcacions o a moll)





Grupo CPV

PORT DE VALLCARCA SITGES-BARCELONA

PIM-08 Vessament de producte perillós des de Moll

VESSAMENT DE
PRODUCTE
PERILLOS

COORDINADOR OPERACIONS

PORT VILANOVA

ATURAR TRÀNSIT MARÍTIM

EQUIP PRIMERA
INTERVENCIÓ

IDENTIFICACIÓ DEL
PRODUCTE / FITXA TÈCNICA

ATURAR FUITA
/ABOCAMENT

COL·LOCAR BARRERES

SERVEI REMOLCADOR

VESSAMENT CONTROLAT

RETIRADA DEL RESIDU

GESTOR DE RESIDUS
AUTORIZAT

AVALUACIÓ DELS DANYS

RETORN A LA NORMALITAT

REDACCIÓ INFORME



Grupo CPV

PORT DE VALLCARCA SITGES-BARCELONA

ANNEX III: PLÀNOLS:

1. Zona Portuària Vallcarca i Mitjans de Contenció