

**PLA INTERIOR MARÍTIM DEL  
PORT DE L'AMPOLLA  
(TARRAGONA)**

CONTROL DE VERSIONS

Versió	Naturalesa del canvi	Data redacció	Informe CM	Aprovació PG	Normativa de referència
v0	Edició inicial	Agost 2010	22.02.2011	20.05.2011	RD 253/2004
v1	Revisió	Agost 2017	03.01.2018	09.02.2018	RD 1695/2012

CM: Capitania Marítima  
PG: Ports de la Generalitat

Criteris per establir el número de versió:

Edició inicial: v0  
Revisió: v<darrera versió +1>  
Actualització: v<darrera versió>.<1, 2, 3...>

## **ÍNDEX**

- 1 - INTRODUCCIÓ**
- 2 - ANTECEDENTS**
- 3 - OBJECTIUS**
- 4 - LEGISLACIÓ**
- 5 - ÀMBIT D'APLICACIÓ**
- 6 - ANÀLISI DE RISCOS I ÀREES VULNERABLES (ANNEX 1)**
- 7 - ACTIVACIÓ DEL PLA**
- 8 - ÒRGANS DE DIRECCIÓ I RESPOSTA**
- 9 - PROCEDIMENT DE NOTIFICACIÓ D'INCIDÈNCIES**
- 10 - COORDINACIÓ AMB ALTRES PLANS**
- 11 - MANUAL D'ACTUACIÓ EN CAS DE VESSAMENT**
- 12 - DESACTIVACIÓ DEL PLA**
- 13 - INVENTARI DE MITJANS DISPONIBLES**
- 14 - PROGRAMA DE MANTENIMENT DELS MITJANS DISPONIBLES**
- 15 - PROGRAMA D'EXERCICIS I SIMULACRES**
- 16 - PROCEDIMENT DE REVISIÓ DEL PLA**

### **ANNEXOS**

- 1 - ANÀLISI DE RISCOS I ÀREES VULNERABLES**
- 2 - PLÀNOLS**
- 3 - DIRECTORI DE COMUNICACIONS**

## **1 – INTRODUCCIÓ**

Un abocament de substàncies contaminants al mar, segons la seva mida i la seva localització, pot causar danys ambientals, socials i econòmics de diversa consideració. Darrerament, gràcies a l'adopció de bones pràctiques ambientals en les operacions portuàries i de subministrament de carburants, s'ha produït una disminució en l'ocurrència de vessaments accidentals.

Malgrat això, qualsevol contaminació a l'interior del port de l'Ampolla o en la seva àrea d'influència més propera requerirà una resposta immediata. En conseqüència, és necessari disposar d'un Pla Interior Marítim (PIM) per fer front a aquests tipus d'emergències, garantint una correcta actuació del personal implicat i un correcte ús dels equips i del material anticontaminació disponible.

## **2 – ANTECEDENTS**

El port de l'Ampolla disposa d'un Pla Interior de Contingència informat favorablement per la Capitania Marítima de Tarragona el 22 de febrer de 2011 i aprovat per Ports de la Generalitat el 20 de maig de 2011. Aquest pla va ser redactat segons el Reial Decret 253/2004, de 13 de febrer, pel qual s'estableixen mesures de prevenció i lluita contra la contaminació en les operacions de càrrega, descàrrega i manipulació d'hidrocarburs en l'àmbit marítim i portuari.

El present document no és una simple revisió del pla existent, sinó també una adequació al que s'estableix en el Reial Decret 1695/2012, de 21 de desembre, pel qual s'aprova el Sistema Nacional de Resposta davant de la contaminació marina.

També s'hi han incorporat les observacions i recomanacions d'actuació derivades dels simulacres i d'altres exercicis interns realitzats fins a la data de redacció del present pla.

## **3 – OBJECTIUS**

L'objectiu del Pla Interior Marítim és donar compliment a l'establert en el Reial Decret 1695/2012, de 21 de desembre, pel qual s'aprova el Sistema Nacional de Resposta davant de la contaminació marina.

Així mateix, aquest pla permet establir els mitjans materials i humans per combatre els vessaments accidentals de substàncies contaminants, així com detallar les seqüències d'actuació per controlar els abocaments contaminants que es produeixen dins l'àrea de responsabilitat portuària, amb la finalitat de minimitzar els danys ambientals i materials.

Per tal d'aconseguir la màxima eficiència d'aquest pla, cal establir-ne la coordinació amb els plans de rang superior corresponents.

## **4 – LEGISLACIÓ**

La legislació vigent aplicable és la següent:

- Ordre FOM/1793/2014, de 22 de setembre, per la qual s'aprova el Pla Marítim Nacional de resposta davant la contaminació del medi marí.
- Reial Decret 1695/2012, de 21 de desembre, pel qual s'aprova el Sistema Nacional de Resposta davant de la contaminació marina.

- Pla Especial d'Emergències per Contaminació Accidental de les Aigües Marines de Catalunya (CAMCAT).
- Protocol sobre cooperació, preparació i lluita contra els successos de contaminació per substàncies nocives i potencialment perilloses de 2000, ratificat per Espanya el 27 de gener de 2005 (OPRC-HNS 2000).
- Conveni internacional sobre cooperació, preparació i lluita contra la contaminació per hidrocarburs de 1990, ratificat per Espanya el 12 de gener de 1994 (OPRC 90).

## **5 – ÀMBIT D'APLICACIÓ**

L'àmbit d'aplicació d'aquest pla inclou tota la zona adscrita al port de l'Ampolla; amb les seves dàrsenes pesquera, esportiva i de nàutica popular, en les seves zones exteriors i interiors; així com les aigües interiors, l'avantport i els diversos molls que disposa el port.

## **6 – ANÀLISI DE RISCOS I ÀREES VULNERABLES (veure annex 1)**

Els punts on el risc que es produeixi un vessament és més elevat són els següents (veure plànol *P.2.1 – Zones de risc* de l'annex 2):

### Benzinera REPSOL

Situada a la dàrsena pesquera, al moll de llevant, consta d'un dipòsit soterrat de 25.000 litres de gasoil, per subministrar a embarcacions pesqueres.

### Benzinera Club Nàutic de l'Ampolla

Situada dins la dàrsena esportiva, consta d'un dipòsit soterrat de 15.000 litres de gasoil i un altre dipòsit soterrat de 15.000 litres de gasolina, per subministrar a embarcacions esportives.

### Mòduls d'aspiració d'aigües residuals i de sentina

El port de l'Ampolla disposa d'un equipament fix, situat a la dàrsena esportiva, concretament a la zona de la benzinera, i que dona servei tant al sector esportiu com al pesquer; dissenyat per fer una doble extracció, les aigües de sentina i les aigües residuals emmagatzemades en els tancs i dipòsits de les embarcacions. Les aigües residuals són bombejades a un dipòsit de 200 litres que conté el mòdul i, posteriorment, són abocades al punt més proper de la xarxa de clavegueram; mentre que les aigües de sentina són emmagatzemades a l'interior del dipòsit del mòdul d'aspiració, que té una capacitat de 1.500 litres, i posteriorment són retirades i gestionades en la seva totalitat per una empresa de residus autoritzada.

### Punts de recollida d'olis usats

La dàrsena pesquera del port de l'Ampolla disposa d'un punt de recollida d'olis minerals usats, susceptibles de provocar un vessament que arribi a l'aigua, el qual es troba situat al moll de llevant i té una capacitat d'emmagatzematge de 1.000 litres.

El Club Nàutic de l'Ampolla disposa d'un punt de recollida d'olis minerals usats situat al mòdul del punt net i disposa d'una capacitat d'emmagatzematge de 1.000 litres d'oli.

### Punts de recollida de residus especials

El punt de recollida d'olis usats situat al moll de llevant disposa de contenidors per a l'emmagatzematge d'absorbents contaminats (draps i papers impregnats), envasos contaminats (bidons i garrafes buits) i filtres d'oli i gasoil.

El mòdul del punt net del Club Nàutic de l'Ampolla disposa de diversos contenidors per a la recollida de residus especials (absorbents contaminats, filtres d'oli, envasos contaminats, restes de pintures, llots contaminats, etc.).

## **7 – ACTIVACIÓ DEL PLA**

Per activar el pla en el grau de resposta adequat, segons les fases i situacions d'emergència que es puguin presentar, s'han de tenir en compte les circumstàncies següents:

- Magnitud i perillositat del succés de contaminació, classe i tipus de l'agent contaminant i lloc de la contaminació.
- Superfície i vulnerabilitat de les àrees potencialment afectades, atenent a raons econòmiques, ambientals, de protecció de la salut i de la vida humana.
- Mitjans necessaris.

El Pla Interior Marítim del port de l'Ampolla serà activat pel Director de l'Emergència en el grau de resposta corresponent, segons les fases i situacions d'emergència següents:

### **Fase d'alerta**

La fase d'alerta implica la posada en disposició dels mitjans materials del port i els equips actuants per fer front a un possible succés de contaminació marina quan, a resultes d'un accident en la instal·lació portuària, d'un enfonsament d'embarcació o d'un sinistre; hi ha la possibilitat que la contaminació arribi a l'aigua o bé quan encara no s'ha verificat la presència de contaminant a l'aigua.

També s'entrarà en aquesta fase en cas que es portin a terme operacions susceptibles de provocar un vessament accidental a l'aigua, com són operacions de subministrament de carburant o de retirada de residus.

### **Fase d'emergència**

Es considera fase d'emergència quan s'ha produït un succés de contaminació marina i, per tant, el contaminant ha arribat a l'aigua. La prevenció i la reducció dels danys derivats o que se'n puguin derivar exigeix la mobilització de mitjans materials del port i equips actuants, segons les situacions previstes següents:

#### Situació 0

Es produeix quan tingui lloc un episodi de contaminació marina de petita magnitud i perillositat dins l'àmbit d'aplicació del pla.

La resposta s'efectua amb els mitjans pròxims a la zona de contaminació, normalment amb els mitjans propis del concessionari o activitat que ha provocat la contaminació.

En aquesta situació d'emergència s'ha d'activar, en el grau de resposta adequat, el Pla Interior Marítim del port de l'Ampolla.

### Situació 1

Es produeix quan tingui lloc un episodi de contaminació marina de mitjana magnitud i perillositat, caracteritzat per alguna de les circumstàncies següents:

- Els mitjans disponibles en el pla activat en la situació 0 siguin insuficients per combatre la contaminació.
- La contaminació s'hagi produït fora de l'àmbit d'aplicació del pla.
- Per les circumstàncies de vulnerabilitat de la zona afectada o amenaçada, encara que sigui aplicable la situació 0, es consideri necessari per part de les autoritats responsables activar el pla a la situació 1 en el grau de resposta oportú.
- La contaminació afecti o pugui afectar el tram de costa corresponent a diversos municipis limítrofs.

La resposta s'efectuarà amb els mitjans del propi concessionari juntament amb els mitjans de Ports de la Generalitat i, en cas necessari, amb el suport dels mitjans d'altres organismes integrats en la zona de servei del port de l'Ampolla.

En aquesta situació d'emergència s'ha d'activar, en el grau de resposta adequat, el Pla Interior Marítim del port de l'Ampolla i poden ser activats d'altres plans de rang superior (CAMCAT i Pla Marítim Nacional).

### Situació 2

Es produeix quan tingui lloc alguna de les circumstàncies següents:

- Els mitjans disponibles en el pla activat en la situació 1 siguin insuficients per combatre la contaminació.
- La zona afectada o amenaçada sigui especialment vulnerable.

En aquesta situació d'emergència s'ha d'activar, en el grau de resposta adequat, el CAMCAT i, si s'escau, el Pla Interior Marítim del port de l'Ampolla. L'òrgan de direcció del CAMCAT pot sol·licitar al Ministeri de Foment el suport de mitjans marítims i, si s'escau, l'activació del Pla Marítim Nacional.

### Situació 3

Es produeix quan tingui lloc un episodi de contaminació marina de gran magnitud o perillositat, caracteritzat per alguna de les situacions següents:

- La contaminació afecti o pugui afectar la costa de diverses comunitats autònomes.
- La contaminació pugui afectar les aigües o la costa d'estats limítrofs.
- La contaminació es produeixi en aigües sota sobirania dels estats limítrofs, però que pugui posar en perill, per la seva perillositat, extensió i proximitat geogràfica, les aigües marítimes sobre les quals Espanya exerceix sobirania, drets sobirans o jurisdicció, o les costes espanyoles.
- Estant en perill la seguretat de persones i béns, l'emergència sigui declarada d'interès nacional pel Ministre de l'Interior, segons el que estableix la Norma bàsica de protecció civil, aprovada pel Reial decret 407/1992, de 24 d'abril.

En aquesta situació d'emergència s'ha d'activar el Pla Marítim Nacional, el CAMCAT i, si s'escau, el Pla Interior Marítim del port de l'Ampolla.

En la taula següent, a mode de resum, s'indiquen les característiques principals de les diverses situacions que preveu la fase d'emergència:

SITUACIÓ	Magnitud i perillositat	Mitjans de resposta portuaris	Plans activats
0	Petita	Concessionari / activitat causant	<ul style="list-style-type: none"> <li>▪ PIM</li> </ul>
1	Mitjana	Concessionari / activitat causant i Ports de la Generalitat	<ul style="list-style-type: none"> <li>▪ PIM</li> <li>▪ CAMCAT (si escau)</li> <li>▪ PMN (si escau)</li> </ul>
2	Alta	Concessionari / activitat causant (si escau) i Ports de la Generalitat (si escau)	<ul style="list-style-type: none"> <li>▪ PIM (si escau)</li> <li>▪ CAMCAT</li> <li>▪ PMN (si escau)</li> </ul>
3	Molt alta	Concessionari / activitat causant (si escau) i Ports de la Generalitat (si escau)	<ul style="list-style-type: none"> <li>▪ PIM (si escau)</li> <li>▪ CAMCAT</li> <li>▪ PMN</li> </ul>

Segons les situacions d'emergència que es puguin donar, l'activació dels plans i la direcció de les emergències corresponen a:

- Ports de la Generalitat en cas d'emergències que donin lloc a la situació 0.
- Ports de la Generalitat o, si és el cas, la Capitania Marítima en emergències que donin lloc a la situació 1.
- El Director General de la Marina Mercant o el Subdirector General de Seguretat, Contaminació i Inspecció Marítima, per delegació, vacant o absència de l'anterior en emergències de situació 2.
- El Ministre de Foment o als Ministres d'Agricultura, Alimentació i Medi Ambient o d'Interior en emergències de situació 3.

## 8 – ÒRGANS DE DIRECCIÓ I RESPOSTA

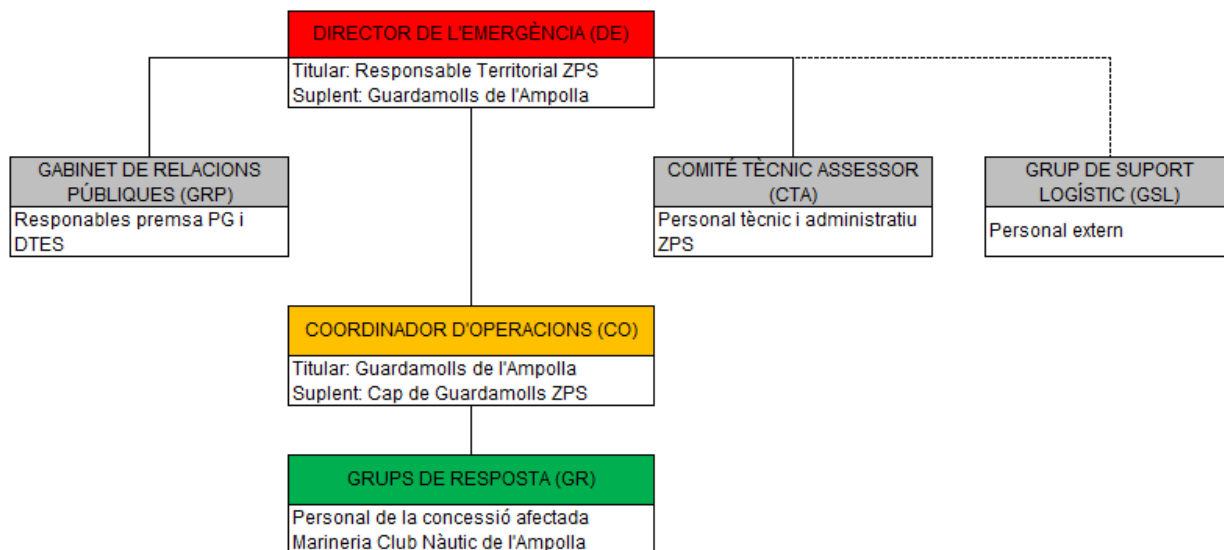
La part operativa o d'execució del Pla Interior Marítim correspon als grups d'actuació formats principalment per persones, organitzades en equips, a les quals se'ls assignen funcions o tasques concretes. Aquests grups d'actuació poden comptar amb el recolzament d'equips d'intervenció externs específics i professionals.

La funció principal dels grups d'actuació és contenir el vessament i, si això no fos possible, procurar que aquest no s'expandeixi adquirint majors proporcions, limitant-lo a l'interior del recinte portuari.

Els equips d'intervenció externs contribuiran a l'eliminació total del vessament i dels seus efectes i, si això no fos possible, al seu control i mitigació en un temps i en un espai admissibles.

A continuació es mostra un organigrama amb els grups d'actuació del Pla Interior Marítim del port de l'Ampolla:





### 8.1 - DIRECTOR DE L'EMERGÈNCIA

És el màxim responsable del Pla Interior Marítim del port. Determina la fase i la situació d'emergència per a l'activació del pla, desactiva el pla, estableix les línies generals d'actuació i les directrius a seguir pels grups de resposta mitjançant la presa de decisions oportuna, fa el seguiment dels resultats i manté les relacions institucionals entre les administracions públiques competents.

NOM	Càrrec habitual	Localització	Fitxa d'actuació
Titular	Responsable Territorial Zona Portuària Sud	Port de Sant Carles de la Ràpita	<b>7</b>
Suplent	Guardamolls del port de l'Ampolla	Port de l'Ampolla	

Les seves funcions són:

- 1) Analitzar i valorar la gravetat de l'emergència i activar el Pla Interior Marítim amb la fase i la situació d'emergència que correspongui.
- 2) Informar i/o sol·licitar col·laboració als organismes corresponents (veure apartat 9).
- 3) Confirmar els avisos externs i interns fets, així com realitzar els pendents.
- 4) Avisar i mantenir informats als superiors jeràrquics i al Gabinet de Relacions Públiques.
- 5) Dirigir i coordinar els Grups de Resposta a través del Coordinador d'Operacions.
- 6) Centralitzar la informació.
- 7) Sol·licitar els recursos externs necessaris.
- 8) Validar i coordinar les actuacions de: tancament i obertura d'accesos, evacuació i confinament, i atenció als mitjans de comunicació.
- 9) Informar a les autoritats i entitats afectades per l'emergència.

- 10) Sol·licitar a Salvament Marítim la retransmissió dels avisos necessaris per radio VHF.
- 11) Declarar el final de l'emergència i desactivar el Pla Interior Marítim.
- 12) Confirmar la desactivació del Pla Interior Marítim als organismes corresponents (veure apartat 12).
- 13) Confirmar la desactivació del Pla Interior Marítim als superiors jeràrquics i al Gabinet de Relacions Públiques.
- 14) Vetllar per la implantació del Pla Interior Marítim.

### 8.2 - COMITÈ TÈCNIC ASSESSOR

Format pel personal tècnic i administratiu de la Zona Portuària Sud.

La seva funció principal és assessorar el Director de l'Emergència.

### 8.3 - COORDINADOR D'OPERACIONS

És el comandament natural dels Grups de Resposta que actuen a la zona afectada i representa el Director de l'Emergència al lloc de l'emergència, per tant, si escau, és el màxim comandament del Pla Interior Marítim fins a la seva arribada. Valorarà inicialment l'emergència i assumirà la coordinació dels Grups de Resposta.

NOM	Càrrec habitual	Localització	Fitxa d'actuació
Titular	Guardamolls del port de l'Ampolla	Port de l'Ampolla	<b>8</b>
Suplent	Cap de Guardamolls de la Zona Portuària Sud	Port de Sant Carles de la Ràpita	

Les seves funcions són:

- 1) Realitzar la valoració inicial de l'emergència, informar al Director de l'Emergència i proposar l'activació del Pla Interior Marítim.
- 2) Dirigir i coordinar els Grups de Resposta seguint les directrius donades pel Director de l'Emergència fins l'arribada dels mitjans externs.
- 3) És responsable de rebre els mitjans d'ajuda externa.
- 4) Garantir que els mitjans aquàtics que hagin d'actuar en cas de vessament de contaminant a l'aigua es trobin a la part exterior de la bocana en cas d'haver-la de tancar amb barreres anticontaminació, si és el cas.
- 5) Mantenir informat al Director de l'Emergència sobre l'evolució de la situació i seguir les seves instruccions.
- 6) Proposar al Director de l'Emergència la desactivació del Pla Interior Marítim un cop la situació estigui controlada
- 7) Revisar periòdicament els elements contra incendis i el material anticontaminació
- 8) Participar en la redacció, les actualitzacions i la implementació del Pla Interior Marítim.

### 8.4 - GRUPS DE RESPOSTA

C. Dr. Roux, 59-61 <u>08017 Barcelona</u> Tel.: 93.206.09.30 Fax: 93.206.09.31	PIM PORT AMPOLLA	AGOST 2017_v1
---	------------------	---------------

Organitzats en diferents grups d'intervenció de nivell bàsic que realitzaran les actuacions immediates per controlar i anular la causa i els efectes del vessament amb els mitjans disponibles. La intervenció en equip garanteix una major eficàcia de les operacions i la seguretat personal dels seus membres al estar permanentment controlats entre si.

Càrrec habitual	Localització	Fitxa d'actuació
Personal de la concessió afectada	Port de l'Ampolla	<b>9</b>
Marineria del Club Nàutic de l'Ampolla		

Les seves funcions són:

- 1) Conèixer el Pla Interior Marítim, la ubicació, l'estat i el funcionament dels mitjans d'intervenció i protecció.
- 2) Conèixer el port i les seves característiques per poder anticipar-se a l'afectació de l'emergència.
- 3) Participar en les activitats formatives i cursos que s'organitzin dins del recinte portuari relacionats amb el Pla Interior Marítim.
- 4) Seguir les instruccions del Coordinador d'Operacions.
- 5) Mantenir informat al Coordinador d'Operacions sobre l'evolució dels fets.
- 6) Efectuar les accions d'eliminació o limitació de la incidència amb els mitjans disponibles fins a l'arribada dels grups externs d'emergència.
- 7) Controlar els accessos a la zona afectada fins que arribin les forces de l'ordre (Policia Local o Mossos d'Esquadra).
- 8) Col·laborar amb els grups externs d'emergència (Salvament Marítim, Bombers, Mossos d'Esquadra, etc.).
- 9) Manipular el material anticontaminació.
- 10) Recuperar els productes vessats.
- 11) Netejar les àrees contaminades.
- 12) Gestionar correctament els residus recollits.
- 13) Protecció de la biodiversitat.

#### 8.5 - GABINET DE RELACIONS PÚBLIQUES

Està constituït pel personal encarregat d'atendre les sol·licituds d'informació de l'exterior (premsa, veïns, altres afectats, etc.) no relacionades directament amb la gestió de l'emergència. El formen, bàsicament, l'equip de comunicació de Ports de la Generalitat i el Departament de Territori i Sostenibilitat.

Qualsevol comunicat emès en relació amb l'emergència s'ha de coordinar amb altres gabinets de comunicació activats.

NOM	Càrrec habitual	Localització	Fitxa d'actuació
	Responsable Premsa Ports de la Generalitat	Gerència (Barcelona)	<b>10</b>
Sala Premsa del Departament de Territori i Sostenibilitat		Barcelona	

Les seves funcions són:

- 1) Atendre les trucades de l'exterior no relacionades directament amb la gestió de l'emergència.
- 2) Centralitzar, coordinar i preparar la informació (comunicats de premsa, recomanacions, etc.) sobre l'emergència.
- 3) Preparar i transmetre la informació necessària i suficient als usuaris de les concessions i als veïns del recinte portuari.
- 4) Atendre els mitjans de comunicació.
- 5) Col·laborar amb altres gabinets de comunicació activats.

#### 8.6 - GRUP DE SUPORT LOGÍSTIC

Dins d'aquest grup hi ha diversos equips amb funcions molt concretes i diferents. La seva funció principal és la de proporcionar informació, assessorament, càlculs i assistència tècnica en general al Director de l'Emergència, així com atendre les necessitats dels Grups de Resposta.

Estarà format per personal extern a Ports de la Generalitat que serà contractat pel desenvolupament de tasques específiques com, per exemple, la retirada d'embarcacions sinistrades, el subministrament de material anticontaminació o la gestió de material anticontaminació impregnat.

### 9 – PROCEDIMENT DE NOTIFICACIÓ D'INCIDÈNCIES

En cas de contaminació accidental, és fonamental la transmissió ràpida de l'alarma a tots els estaments que treballaran per combatre-la.

En cas que el vessament hagi estat detectat per un transeünt o un usuari del port, el procediment d'activació d'aquest pla comporta les següents accions:

- 1) Recepció de l'avís de contaminació per via telefònica, per ràdio o de paraula al personal de Ports de Generalitat.
- 2) Confirmació de la contaminació per part del Guardamolls del port de l'Ampolla.
- 3) Comunicació de la contaminació al Director de l'Emergència i, després d'una avaluació preliminar, activar el Pla Interior Marítim en la fase que correspongui.

Quan s'acordi l'activació del Pla Interior Marítim, el Director de l'Emergència comunicarà el succés als organismes següents:

- Capitania Marítima de Tarragona o Centre de Coordinació de Salvament Marítim de Tarragona (operatiu 24 hores)
- CECAT
- Ajuntament de l'Ampolla (a través del centre receptor d'alarmes CRA de la Policia Local, operatiu 24 hores)

La trucada d'avís a les autoritats, efectuada pel Director de l'Emergència, haurà de contenir, com a mínim, la següent informació:

- Hora del succés.
- Origen i causa de la contaminació.
- Naturalesa i descripció de l'agent contaminant.

- Extensió de l'àrea afectada.
- Estimació dels previsibles efectes del succés i la possibilitat que es precisin mitjans de resposta de l'Administració marítima.

## **10 – COORDINACIÓ AMB ALTRES PLANS**

L'estratègia de resposta està basada, primerament, en la contenció de la contaminació, de manera que es limiti la seva expansió i aquesta quedi retinguda dins del recinte portuari, facilitant així la seva recollida i el seu emmagatzemament per tal que sigui transportada mitjançant una empresa autoritzada fins a un dipòsit o planta de tractament.

Segons el grau de resposta que s'adopti en cas de contaminació (fase i situació d'emergència), caldrà coordinar les actuacions del Pla Interior Marítim amb altres plans de rang superior, de manera que el comandament de l'emergència pot recaure en diferents organismes, segons sigui activat el pla territorial de la comunitat autònoma (CAMCAT) i/o el Pla Marítim Nacional.

El Pla Interior Marítim serà activat pel Director de l'Emergència, en el grau de resposta adequat.

L'activació del Pla Interior Marítim en la fase d'emergència implicarà la declaració de la fase d'alerta del Pla Marítim Nacional i del pla territorial corresponent (CAMCAT).

El Pla Marítim Nacional ha de ser activat per l'autoritat marítima quan sigui necessari per prevenir o mitigar els danys, amb la consegüent mobilització dels mitjans d'intervenció adscrits a aquest. La utilització de mitjans mobilitzats amb anterioritat pel Pla Interior Marítim del port de l'Ampolla s'ha de fer en el marc d'actuació del Pla Marítim Nacional i seguint els seus protocols.

### **Situació d'emergència 0**

En cas de produir-se un episodi de contaminació marina de petita magnitud i perillositat, els mitjans que actuaran seran els propis del concessionari o activitat que hagi provocat la contaminació.

Cal que l'activitat causant de la contaminació ho comuniqui a Ports de la Generalitat per tal que el Director de l'Emergència activi el Pla Interior Marítim, en el grau de resposta adequat.

### **Situació d'emergència 1**

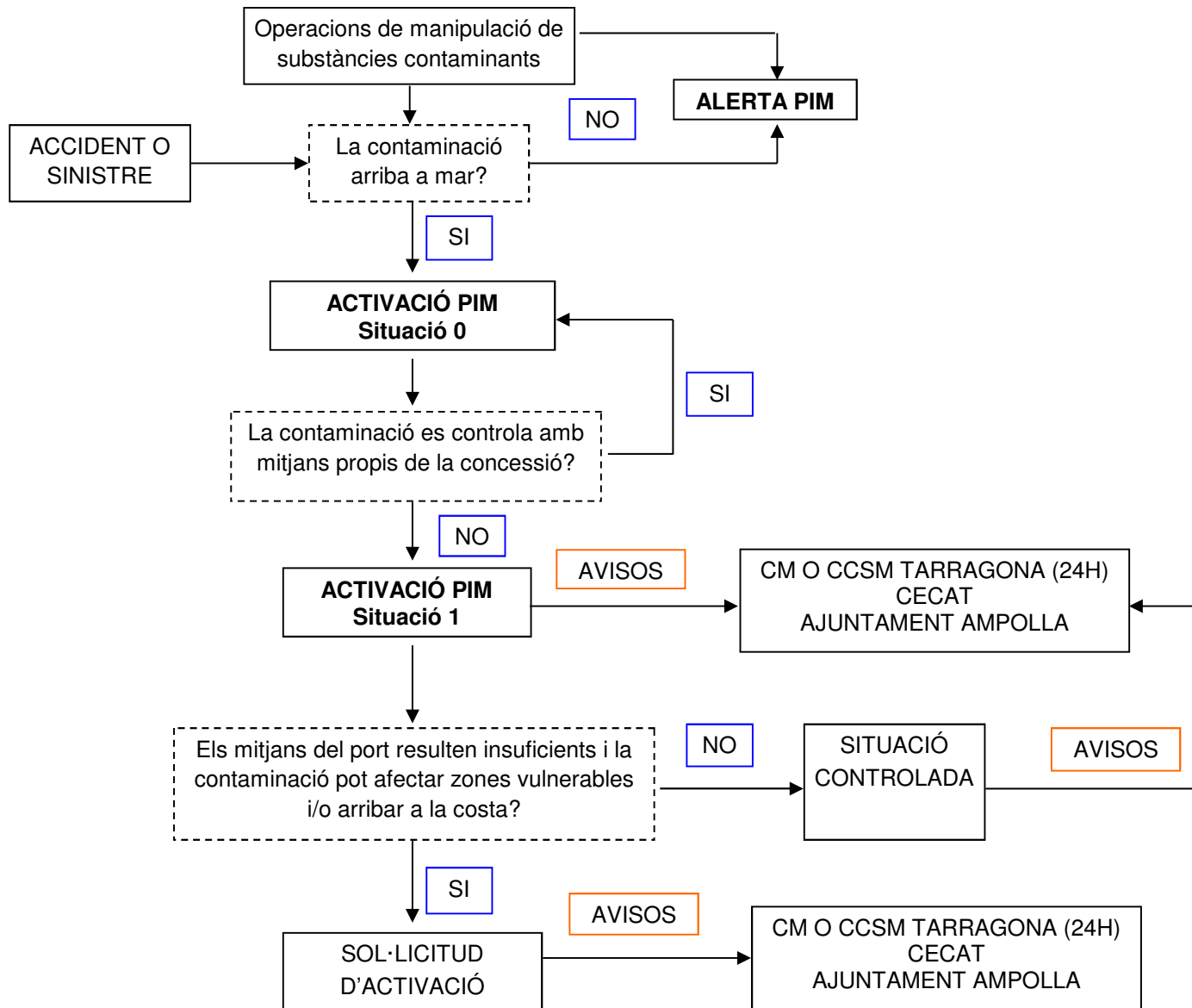
En cas de produir-se un episodi de contaminació marina de mitjana magnitud i perillositat, els mitjans que actuaran seran els del concessionari o activitat que hagi provocat la contaminació, juntament amb els mitjans de Ports de la Generalitat i, en cas necessari, els mitjans d'altres activitats presents al port.

A l'igual que en la situació 0, és necessari que l'activitat causant de la contaminació ho comuniqui a Ports de la Generalitat per tal que el Director de l'Emergència activi el Pla Interior Marítim, en el grau de resposta adequat, i ho comuniqui als organismes corresponents.

En cas que els mitjans presents al port resultin insuficients per fer front a la contaminació, es comunicarà a la Capitania Marítima de Tarragona (CM) o al Centre de Coordinació de Salvament Marítim de Tarragona (operatiu 24 hores) i al CECAT. Aquesta comunicació podria suposar l'activació, en el grau de resposta adequat, del Pla Marítim Nacional i del CAMCAT.

També caldrà realitzar l'avís a l'Ajuntament de l'Ampolla, municipi amb una ocupació costanera considerable, sobretot en època estival, no només per la possible intervenció directa en la contingència del vessament amb mitjans locals, sinó també per la col·laboració en el control d'accessos i per la presència de curiosos.

El següent diagrama resumeix els avisos a realitzar i la coordinació amb altres plans del Pla Interior Marítim del port de l'Ampolla, en funció del grau de resposta activat i per a les situacions d'emergència 0 i 1.



## 11 – MANUAL D'ACTUACIÓ EN CAS DE VESSAMENT

El manual d'actuació en cas de vessament descriu les operacions a realitzar per tal de controlar els episodis de contaminació de l'aigua que es puguin produir dins l'àmbit portuari i disminuir els seus efectes negatius sobre l'entorn natural.

En primer lloc, es detallen les instruccions generals en cas d'emergència a través de fitxes d'actuació, que contemplen diferents situacions que poden derivar en una contaminació o vessament a l'aigua.

En segon lloc, es detallen les instruccions que han de seguir cadascun dels òrgans de direcció i resposta inicialment, durant l'emergència i un cop aquesta ha estat controlada.

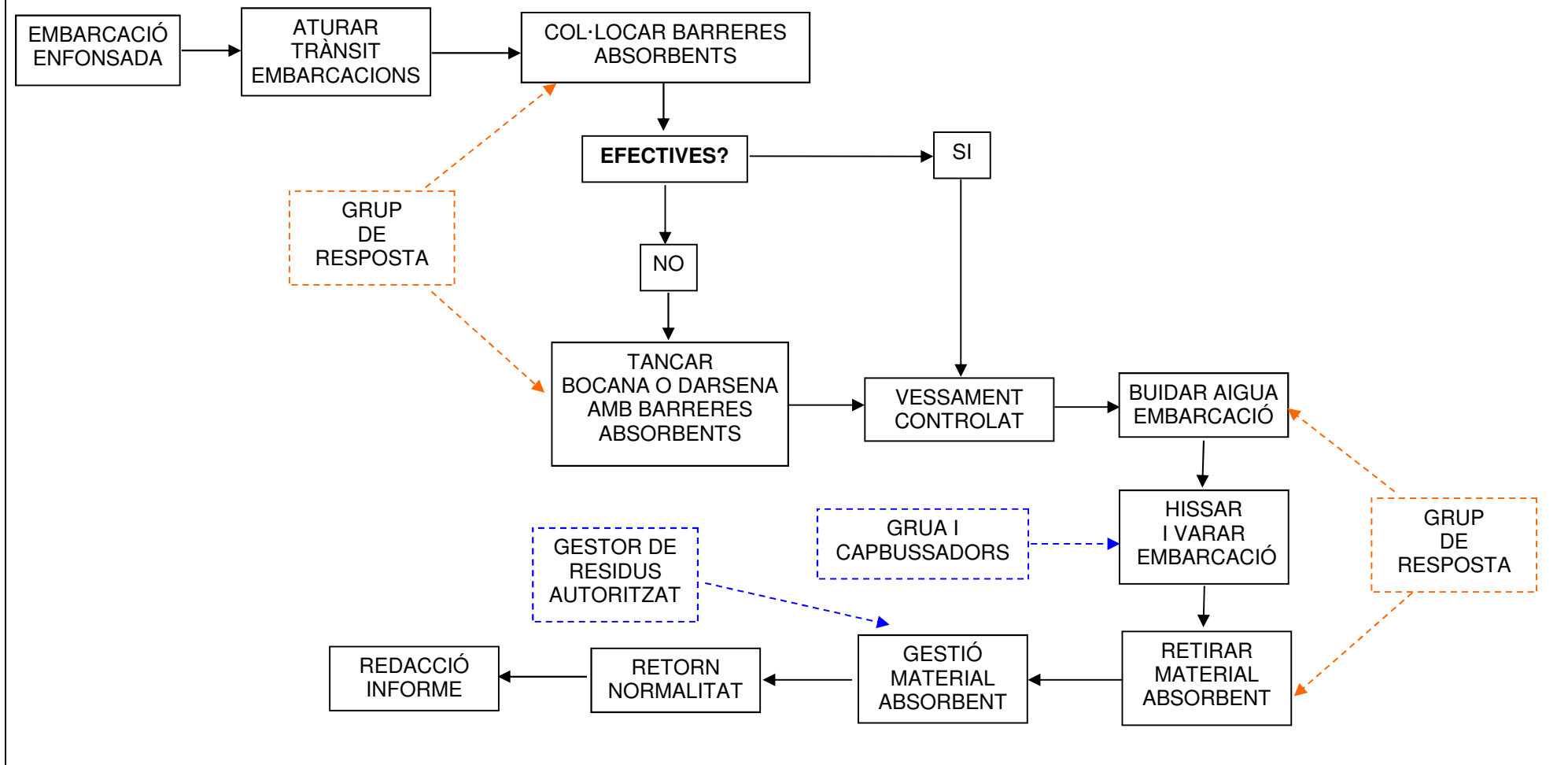
En el manual, també s'inclou el protocol d'avís telefònic, que es distribuirà a tots els organismes i activitats del port per tal que el coneguin i el puguin seguir en cas de produir-se un episodi de contaminació.



**FITXA D'ACTUACIÓ**

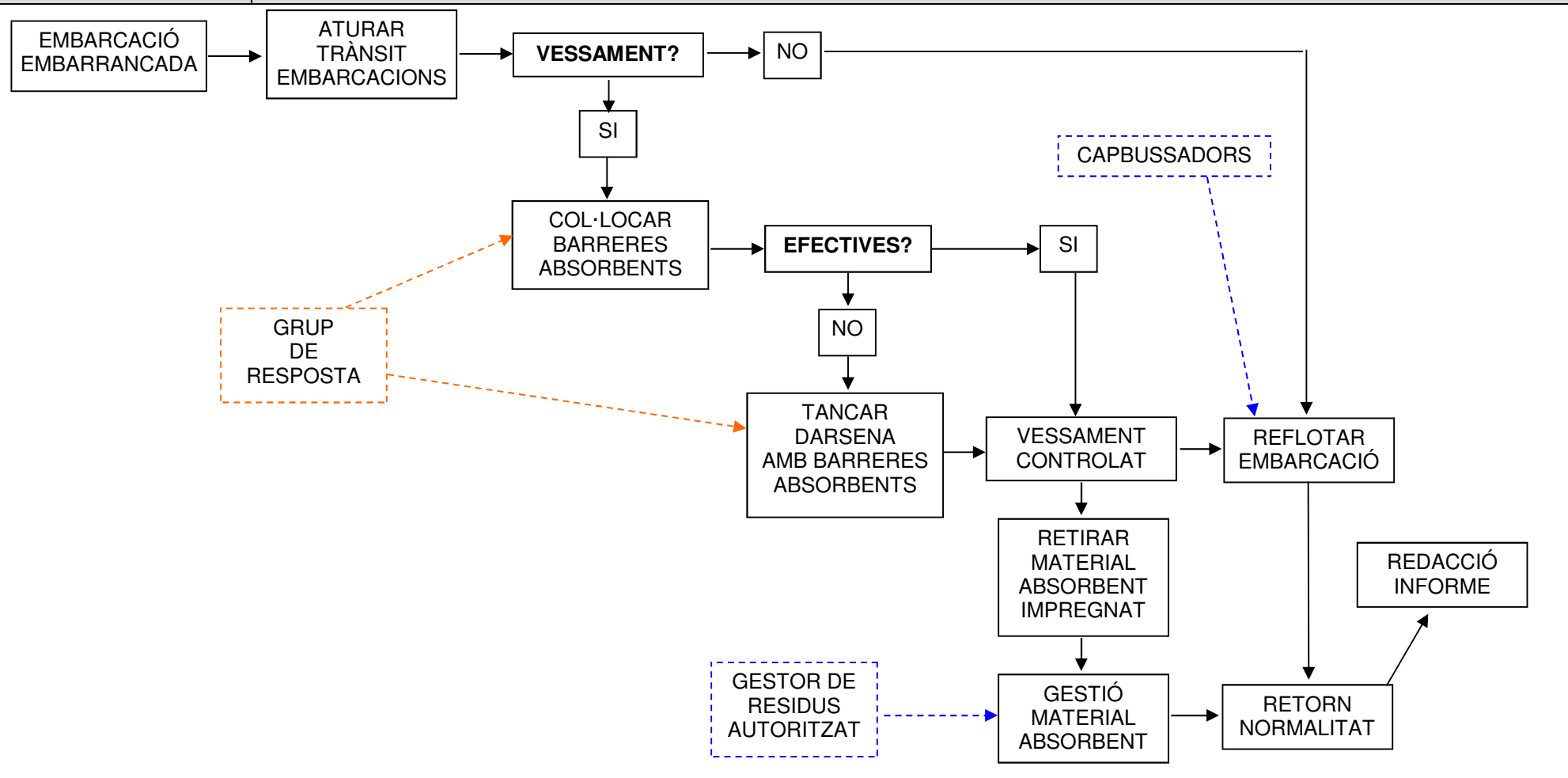
**1**

**ENFONSAMENT D'EMBARCACIÓ**



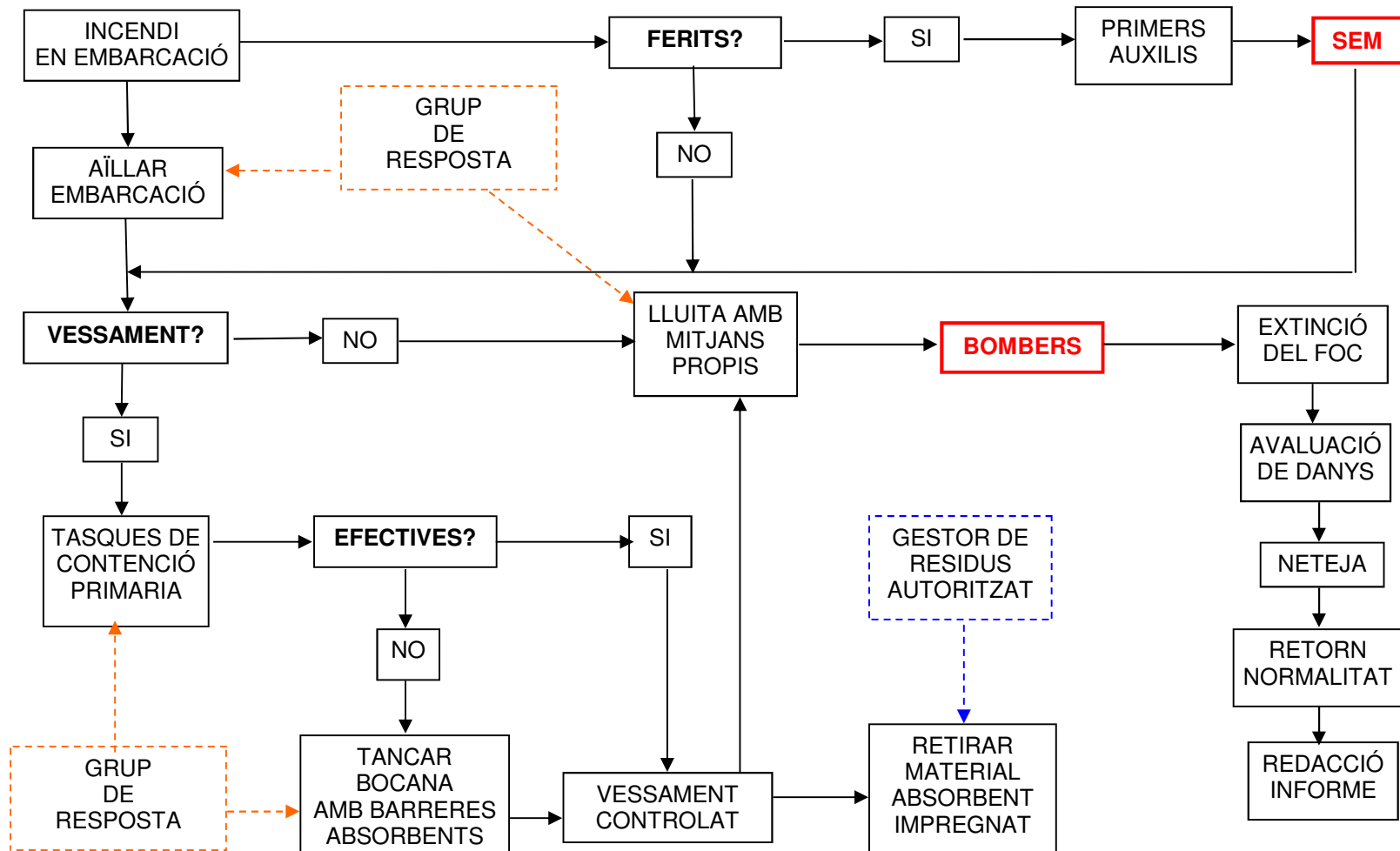
**FITXA D'ACTUACIÓ  
2**

**EMBARRANCAMENT D'EMBARCACIÓ**



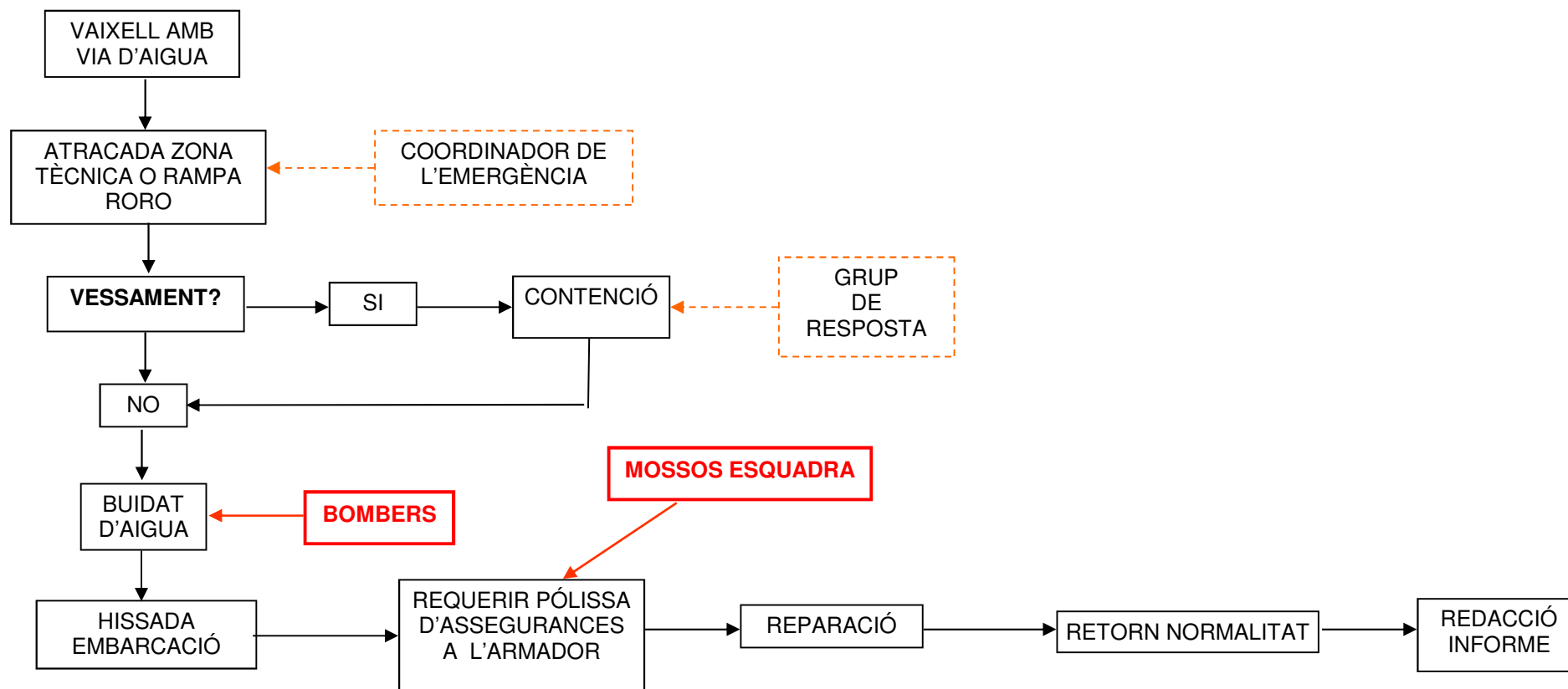
FITXA D'ACTUACIÓ  
3

INCENDI EN EMBARCACIÓ



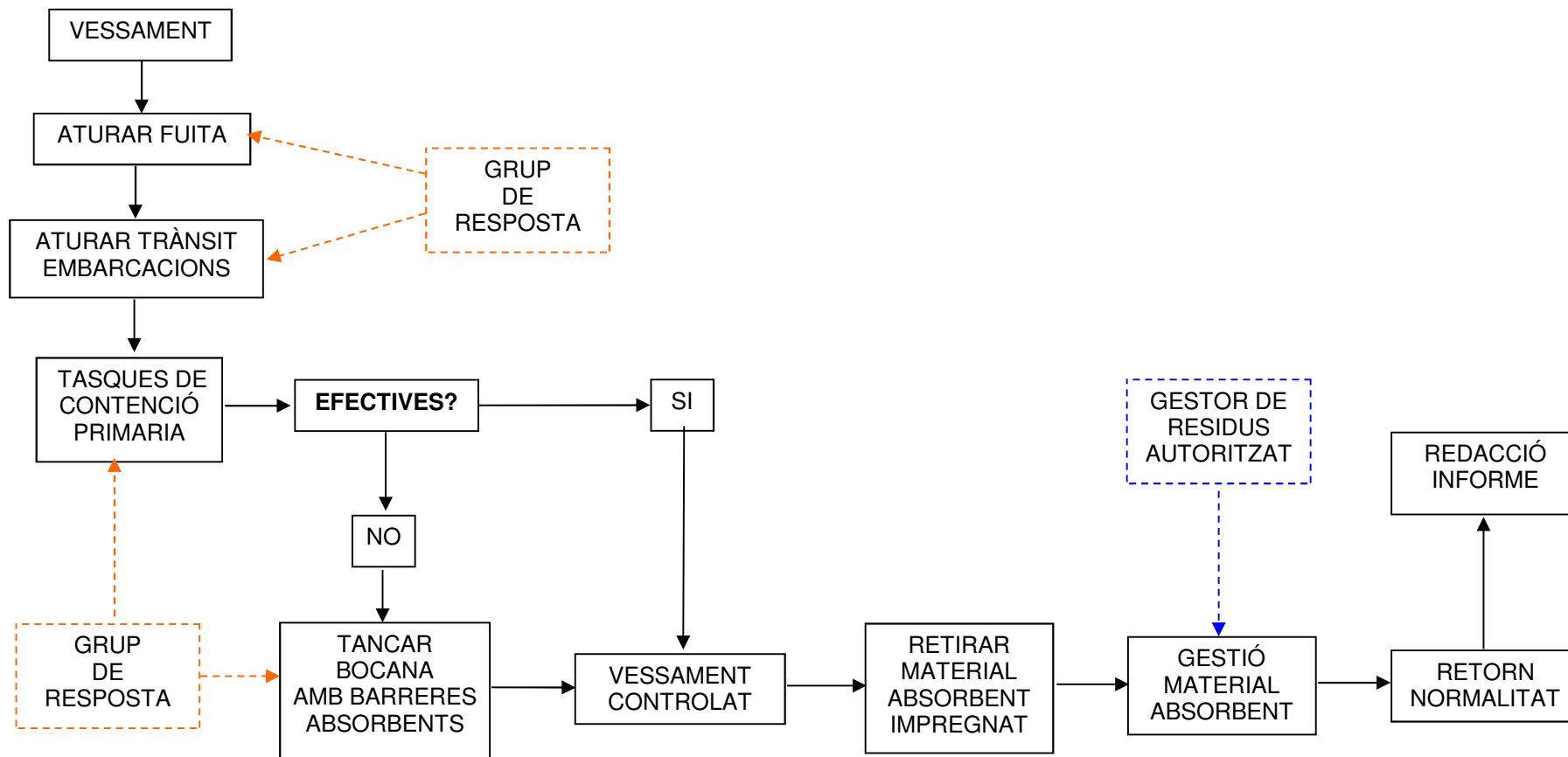
FITXA D'ACTUACIÓ  
**4**

ARRIBADA D'EMBARCACIÓ AMB VIA D'AIGUA



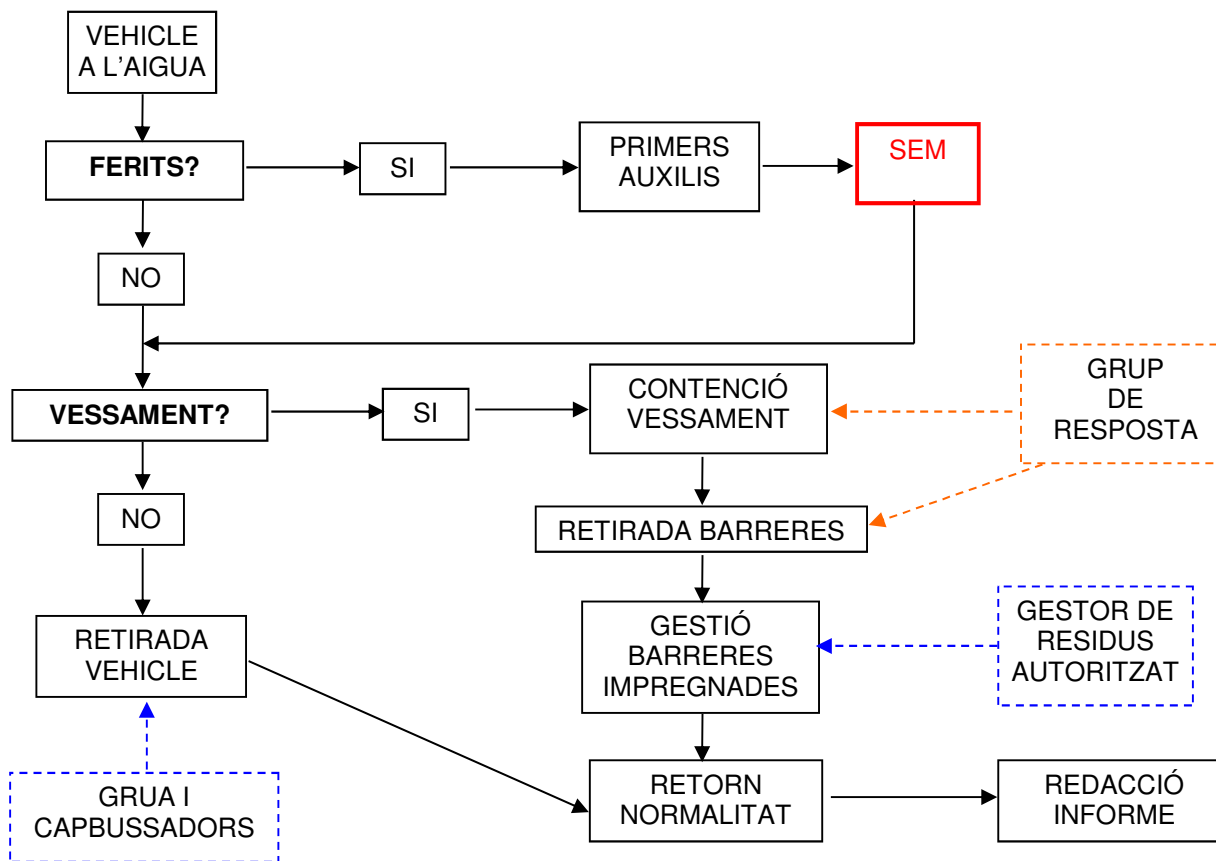
**FITXA D'ACTUACIÓ  
5**

**VESSAMENT DE CONTAMINANT A L'AIGUA**



FITXA D'ACTUACIÓ  
**6**

CAIGUDA DE VEHICLE A AIGÜES DEL PORT



<b>FITXA D'ACTUACIÓ</b>  <b>7</b>	<b>DIRECTOR DE L'EMERGÈNCIA (DE)</b>
	Titular: Responsable Territorial Zona Portuària Sud
	Suplent: Guardamolls del port de l'Ampolla
<b>ACCIONS INICIALS</b>	
<ol style="list-style-type: none"> <li>1) Decidir la fase i la situació d'emergència per a l'activació del Pla Interior Marítim en funció de la valoració del Coordinador d'Operacions.</li> <li>2) Informar i/o sol·licitar col·laboració a la Capitania Marítima de Tarragona o al Centre de Coordinació de Salvament Marítim de Tarragona, al CECAT i a l'Ajuntament de l'Ampolla.</li> <li>3) Confirmar els avisos externs i interns fets, així com realitzar els pendents.</li> <li>4) Indicar les mesures de protecció a aplicar.</li> <li>5) Avisar als superiors jeràrquics.</li> <li>6) Activar el Gabinet de Relacions Públiques.</li> <li>7) Desplaçar-se, si escau, al port de l'Ampolla, si no hi és present en el moment de l'emergència.</li> </ol>	
<b>DURANT L'EMERGÈNCIA</b>	
<ol style="list-style-type: none"> <li>1) Validar i coordinar les actuacions del Pla Interior Marítim (tancament i obertura d'accessos, evacuació i confinament, atenció als mitjans de comunicació, etc.).</li> <li>2) Mantenir informada a la Capitania Marítima de Tarragona o al Centre de Coordinació de Salvament Marítim de Tarragona i al CECAT.</li> <li>3) Mantenir informats als superior jeràrquics.</li> <li>4) Mantenir informat al Gabinet de Relacions Públiques.</li> <li>5) En cas de tancament de la bocana amb barreres anticontaminació: <ul style="list-style-type: none"> <li>- Informar-ne als sectors afectats (confraria de pescadors, club nàutic, creuers turístics, etc.).</li> <li>- Sol·licitar a Salvament Marítim, si s'escau, la retransmissió d'un avís de ràdio (VHF canal 16) per informar del tancament de la bocana del port.</li> </ul> </li> <li>6) En cas d'activació de plans d'àmbit superior, mantenir el contacte amb els corresponents òrgans directius.</li> </ol>	
<b>CONTROLADA L'EMERGÈNCIA</b>	
<ol style="list-style-type: none"> <li>1) Verificar la tornada a la normalitat</li> <li>2) Declarar el final de l'emergència i desactivar el Pla Interior Marítim.</li> <li>3) Informar a la Capitania Marítima de Tarragona o al Centre de Coordinació de Salvament Marítim de Tarragona i al CECAT de la finalització de l'emergència.</li> <li>4) Un cop retirades les barreres anticontaminació de la bocana: <ul style="list-style-type: none"> <li>- Informar-ne als sectors afectats (confraria de pescadors, club nàutic, creuers turístics, etc.).</li> <li>- Informar-ne a Salvament Marítim, si s'escau, perquè retransmeti un avís de ràdio (VHF canal 16) per informar de l'obertura de la bocana del port.</li> </ul> </li> <li>5) Informar als organismes externs corresponents de la finalització de l'emergència.</li> <li>6) Notificar la fi de l'emergència al Gabinet de Relacions Públiques i als superiors jeràrquics.</li> </ol>	

<b>FITXA D'ACTUACIÓ</b> <b>8</b>	<b>COORDINADOR D'OPERACIONS (CO)</b>
	Titular: Guardamolls del port de l'Ampolla
	Suplent: Cap de Guardamolls Zona Portuària Sud
El Coordinador d'Operacions és el comandament natural dels Grups de Resposta i representa el Director de l'Emergència en el lloc de l'emergència.	
<b>ACCIONS INICIALS</b> <ol style="list-style-type: none"><li>1) En rebre l'avís, desplaçar-se fins al punt de l'emergència i fer la valoració inicial de la situació</li><li>2) Avisar el Director de l'Emergència i seguir les seves instruccions.</li><li>3) Assegurar-se que la recepció d'ajuda externa queda coberta.</li></ol>	
<b>DURANT L'EMERGÈNCIA</b> <ol style="list-style-type: none"><li>1) Coordinar les actuacions dels Grups de Resposta.</li><li>2) Determinar les mesures d'evacuació o de confinament necessàries.</li><li>3) Mantenir informat el Director de l'Emergència.</li><li>4) Ser l'interlocutor amb els mitjans d'intervenció externs i estar en contacte permanentment amb aquests per tal de facilitar la informació sol·licitada.</li><li>5) Seguir les instruccions dels mitjans d'intervenció externs i realitzar les accions complementàries sol·licitades.</li><li>6) En cas de tancament de la bocana amb barreres anticontaminació, garantir que els mitjans aquàtics que hagin d'actuar es trobin a la part exterior de la bocana o disposin d'un pas habilitat per accedir-hi, si és el cas.</li></ol>	
<b>CONTROLADA L'EMERGÈNCIA</b> <ol style="list-style-type: none"><li>1) Informar el Director de l'Emergència de la finalització de les accions d'intervenció.</li><li>2) Proposar la desactivació del Pla Interior Marítim d'acord amb les indicacions dels mitjans d'intervenció externs.</li></ol>	



<b>FITXA D'ACTUACIÓ</b> <b>9</b>	<b>GRUPS DE RESPOSTA (GR)</b>
	Membres: Personal de la concessió afectada i marineria del Club Nàutic de l'Ampolla
<b>ACCIONS INICIALS</b> <ol style="list-style-type: none"><li>1) En ser avisats, dirigir-se al lloc de l'emergència.</li><li>2) Fer ús dels equips de protecció individual (EPI) corresponents.</li><li>3) Actuar seguint les consignes del Coordinador d'Operacions.</li><li>4) Estibar correctament, sobre l'embarcació, el material anticontaminació.</li></ol>	
<b>DURANT L'EMERGÈNCIA</b> <ol style="list-style-type: none"><li>1) Localitzar l'origen del vessament i intentar-lo aturar.</li><li>2) Aturar el trànsit rodat i/o marítim.</li><li>3) Senyalitzar la zona afectada.</li><li>4) No circular ràpid amb l'embarcació ni travessar la taca de contaminant.</li><li>5) Instal·lar les barreres absorbents i/o de contenció al punt on s'ha iniciat la taca de contaminant</li><li>6) Assegurar la correcta col·locació de les barreres, amb la cara absorbent de les barreres en contacte directe amb el contaminant vessat.</li><li>7) Si escau, instal·lar les barreres absorbents i/o de contenció a la bocana del port o de la dàrsena on s'ha produït el vessament.</li><li>8) Si escau, utilitzar draps i fulls absorbents per retirar la major quantitat de contaminant vessat a l'aigua.</li><li>9) No tocar el contaminant vessat amb les mans.</li></ol>	
<b>CONTROLADA L'EMERGÈNCIA</b> <ol style="list-style-type: none"><li>1) Col·laborar en les tasques de neteja per tal de retornar a la normalitat.</li><li>2) Extreure de l'aigua el material anticontaminació impregnat.</li><li>3) Dipositar el material que no es pugui reutilitzar al mòdul de recollida d'olis o al punt indicat pel Coordinador d'Operacions.</li></ol>	

<b>FITXA D'ACTUACIÓ</b> <b>10</b>	<b>GABINET DE RELACIONS PÚBLIQUES (GRP)</b>
	Titular: Responsable de premsa de Ports de la Generalitat
	Suplent: Sala de premsa del Departament de Territori i Sostenibilitat
<b>ACCIONS INICIALS</b> <ol style="list-style-type: none"><li>1) En rebre l'avís d'activació del Pla Interior Marítim, decidir juntament amb el Director de l'Emergència el contingut i l'abast inicial de la informació a transmetre.</li><li>2) Preparar i transmetre la informació necessària pels usuaris del port.</li><li>3) En cas d'activació de plans d'àmbit superior, contactar amb el corresponent responsable o cap de premsa i coordinar les actuacions.</li></ol>	
<b>DURANT L'EMERGÈNCIA</b> <ol style="list-style-type: none"><li>1) Atendre totes les trucades de l'exterior no relacionades directament amb la gestió de l'emergència</li><li>2) Fer arribar als usuaris del port la informació sobre l'evolució de l'emergència i el grau d'operativitat del recinte portuari.</li><li>3) Col·laborar amb altres gabinets de comunicació activats.</li></ol>	
<b>CONTROLADA L'EMERGÈNCIA</b> <ol style="list-style-type: none"><li>1) Decidir la informació a transmetre als mitjans de comunicació i als usuaris del port.</li></ol>	

FITXA D'ACTUACIÓ

11

PROTOCOL D'AVÍS TELEFÒNIC

El protocol que es detalla a continuació es posarà a disposició de totes les activitats i usuaris del port de l'Ampolla per tal de garantir un bon sistema d'avís als cossos i forces de seguretat.

**PROTOCOL D'AVÍS TELEFÒNIC AL PORT DE L'AMPOLLA**

En cas de produir-se un vessament de substàncies contaminants a l'aigua SEMPRE cal seguir el següent protocol:

**1) Trucada al 112**

- Lloc exacte del vessament
- Quantitat i naturalesa del contaminant vessat
- Si hi ha o no hi ha víctimes i el seu estat
- Condicions meteorològiques i oceanogràfiques, així com altres circumstàncies que es considerin d'interès per a valorar l'evolució de l'emergència, els possibles efectes del succés sobre la seguretat de les persones, els béns o el medi ambient i les possibilitats d'intervenció preventiva.

**2) Trucada al Coordinador d'Operacions (Guardamolls): 977 460 215**

**3) Trucada al CECAT: 977.29.76.00 o 93.551.72.85**

**4) Trucada a Salvament Marítim: 977.21.62.03 / 977.21.62.15**

**5) Trucada a la Policia Local de l'Ampolla: 616.448.446**

**6) Trucada a la Guàrdia Civil: 062**

En finalitzar l'emergència:

**7) Trucada al CECAT: 977.29.76.00 o 93.551.72.85**

**PROTOCOL D'AVÍS PER RÀDIO VHF AL PORT DE L'AMPOLLA**

**1) Trucada d'avís inicial de l'emergència: CANAL 9**

**2) Comunicació durant l'emergència: CANAL 73 o 74**

*Un cop realitzat l'avís inicial pel canal 9, cal passar les comunicacions pel canal 73, o pel canal 74 en cas que el 73 no estigui lliure, fins a la fi de l'emergència.*

Recomanacions:

- Deixar una via telefònica lliure en tot moment per rebre trucades dels mitjans d'intervenció externs i / o el CECAT per actualitzar informació.
- Els actuants han d'actualitzar la informació sobre l'evolució de l'emergència a les persones a càrrec de la comunicació.
- Mantenir la calma

## 12 – DESACTIVACIÓ DEL PLA

La desactivació del pla correspon al Director de l'Emergència.

En el cas de les situacions d'emergència 0 i 1, el Director de l'Emergència podrà decretar la desactivació del Pla Interior Marítim una vegada rebuts els informes i l'assessorament tècnic corresponents.

A continuació, es detallen les condicions necessàries per tal d'establir la fi de l'emergència:

- Que hagi finalitzat o s'hagi erradicat la causa de la contaminació.
- Que la contaminació hagi estat retirada.
- Que una empresa autoritzada s'hagi fet càrrec de la retirada del residu.
- Que la zona afectada es trobi en les condicions prèvies a l'inici de l'emergència.

Malgrat això, en cas d'activació simultània del Pla Interior Marítim i de plans de rang superior, la desactivació del Pla Interior Marítim estarà condicionada a la desactivació dels plans superiors corresponents. És a dir, que la desactivació del Pla Interior Marítim es farà efectiva una vegada les autoritats pertinents hagin comunicat al Director de l'Emergència la desactivació dels plans superiors activats.

## 13 – INVENTARI DE MITJANS DISPONIBLES

### 13.1 MITJANS MATERIALS DISPONIBLES

A continuació, s'indiquen els mitjans materials que disposa el port de l'Ampolla, segons les activitats presents al port; els equips de protecció individual, així com la identificació del lloc d'emmagatzematge del material contaminat i la seva custòdia (veure plànol *P.2.2 – Ubicació del material anticontaminació* de l'annex 2).

#### Ports de la Generalitat

A continuació, s'indica el material anticontaminació propietat de Ports de la Generalitat i on es troba emmagatzemat:

UBICACIÓ	MATERIAL
Magatzem Club Nàutic de l'Ampolla	100 metres de barreres de contenció de PVC
Pallol de pesca (zona llevant)	75 metres de barreres absorbents
	2 rotllos absorbents hidròfobs de mides 44 m x 50 cm x 0,6 cm
	3 sacs d'absorbent vegetal ignífug pel terra de 6,5 kg/ut.

#### Club Nàutic de l'Ampolla

En la taula següent, s'indica el material anticontaminació propietat del Club Nàutic de l'Ampolla i on es troba emmagatzemat:

UBICACIÓ	MATERIAL
Magatzem Club Nàutic de l'Ampolla	100 metres de barreres de contenció de PVC <sup>1</sup>
Caseta benzinera	50 metres de barreres absorbents
	Draps absorbents hidròfobs
	8 sacs d'absorbent hidròfob pel terra

C. Dr. Roux, 59-61 08017 Barcelona Tel.: 93.206.09.30 Fax: 93.206.09.31	PIM PORT AMPOLLA	AGOST 2017_v1
--	------------------	---------------

Dàrsena esportiva

4 embarcacions auxiliars: «CATALANA» 7a TA-1-9-92, «NAUTIC» 7a TA-1-11-95, «ORTEGA» 7a TA-2-13-4 i «TOT VELA» 7a TA-1-91-05.

<sup>(1)</sup> Tot i que les barreres de contenció són propietat de Ports de la Generalitat, es troben emmagatzemades en les instal·lacions del Club Nàutic de l'Ampolla i poden ser utilitzades pel club en cas d'emergència.

### REPSOL

En la taula següent, s'indica el material anticontaminació propietat de Repsol i on es troba emmagatzemat:

UBICACIÓ	MATERIAL
Benzinera Repsol	50 metres de barreres absorbents
	Fulls absorbents hidròfobs

### Equips de protecció individual (EPI)

El personal de Ports de la Generalitat compta amb els equips següents: armlles reflectores, roba d'alta visibilitat, armlles salvavides, botes de goma, calçat de seguretat, guants, mascaretes per a pols, mascaretes per a gasos i vapors orgànics, roba d'aigua, vestits d'un sol ús i ulleres de protecció ocular.

El personal de les concessions i activitats del port de l'Ampolla disposa dels equips de protecció individual corresponents per fer front a un succés de contaminació (armlles salvavides, calçat de seguretat antilliscant, guants, ulleres de protecció ocular, etc).

### Emmagatzematge i custòdia del material contaminat

El material absorbent contaminat (material anticontaminació i equips de protecció individual impregnats) s'emmagatzemarà en bosses de plàstic estanques i, al tractar-se de residus especials, s'ubicarà al punt de recollida d'olis usats, el qual es troba sota cobert, disposa d'una cubeta de seguretat per contenir possibles líquids vessats i està tancat amb pany i clau, custodiat pel personal de la Confraria de pescadors de l'Ampolla.

Altrament, el material absorbent contaminat també podrà ser emmagatzemat a les instal·lacions dels concessionaris sempre que disposin d'un habitacle sota cobert i tancat, per poder custodiar el material fins al moment de la seva retirada i transport, mitjançant una empresa autoritzada, a les instal·lacions d'un gestor de residus.

### 13.2 MITJANS HUMANS DISPONIBLES

Els mitjans humans disponibles del port de l'Ampolla queden recollits en el directori de comunicacions (annex 3).

## **14 – PROGRAMA DE MANTENIMENT DELS MITJANS DISPONIBLES**

Amb una periodicitat trimestral, el Guardamolls realitza una revisió del material anticontaminació disponible amb la finalitat de comprovar el seu estat de conservació, verificar-ne la correcta accessibilitat en cas d'emergència i reposar el material necessari quan la quantitat disponible no sigui suficient. Totes aquestes actuacions de revisió es troben recollides documentalment.

No obstant l'indicat anteriorment, sempre que s'utilitzi material anticontaminació en motiu de la contenció d'un vessament, els mitjans materials utilitzats hauran de ser reposats en la major brevetat possible.

Es realitzarà el manteniment dels equips de protecció individual segons les indicacions del fabricant. Aquests seran substituïts abans de la seva caducitat i immediatament després de ser utilitzats en una emergència.

És responsabilitat del titular de cada activitat adscrita al port de l'Ampolla el manteniment periòdic i la custòdia del material anticontaminació i dels equips de protecció individual de la seva propietat.

El programa de manteniment dels mitjans disponibles ha de garantir que funcionen o estan preparats per funcionar correctament.

D'altra banda, també serà necessari realitzar un correcte manteniment d'aquelles instal·lacions i equipaments que han estat identificats com a punts de risc de vessament, com per exemple les benzineres o els punts de recollida d'olis usats.

En general, el manteniment del material anticontaminació i dels equips de protecció individual es farà segons les indicacions del fabricant i, en tot cas, d'acord amb l'experiència prèvia sobre el manteniment d'aquests mitjans.

## **15 – PROGRAMA D'EXERCICIS I SIMULACRES**

Un cop redactat i aprovat el Pla Interior Marítim, cal procedir a la seva implantació. Aquesta inclou un programa de formació, informació i divulgació, tant al personal propi com al personal de concessions situades dins del port de l'Ampolla.

El programa de formació, informació i divulgació persegueix un doble objectiu: que tot el personal del port conegui la ubicació del material anticontaminació i el sàpiga utilitzar correctament.

Es donarà una formació inicial als nous treballadors que inclourà els següents punts:

- Protocol d'avís telefònic en cas d'emergència. Es facilitarà una còpia del llistat de telèfons interns i externs d'emergència, així com el llistat de proveïdors que poden actuar en cas de necessitat.
- Protocol d'actuació. Per a cadascun dels supòsits recollits en aquest pla, es realitzarà una interpretació de cadascuna de les fitxes del manual d'actuació.
- Ubicació del material anticontaminació al port. Se'ls indicaran les ubicacions de cada tipus de material i on trobar les claus d'accés als espais d'emmagatzematge.
- Ús del material anticontaminació. Per a cada tipus de material (barreres, fulls absorbents, etc.) s'informarà de la idoneïtat del seu ús. També, si escau, se'ls facilitaran les fitxes de seguretat dels productes.
- Programa de manteniment del material i dels equips anticontaminació. Se'ls informarà de les tasques periòdiques de manteniment i inventari dels equips, així com del procediment de comunicació en cas de detectar incidències en l'estat de conservació d'aquest material o bé en cas que en manqui.

Es contempla també la formació contínua dels treballadors del port, que es portarà a terme en cas de:

- Canvis en la ubicació del material anticontaminació.

- Canvis en l'organigrama de gestió de les situacions d'emergència.
- Adquisició de nous productes.
- Modificació de protocols d'actuació.

Un altre dels objectius del programa de formació, informació i divulgació és planificar, programar, realitzar i avaluar els simulacres que validin el correcte funcionament del Pla Interior Marítim. Així mateix, és necessari programar simulacres al llarg del temps a fi de validar el correcte funcionament del pla durant tot el seu període de vigència. Es preveu la realització d'exercicis i simulacres anuals que, quan sigui possible, comptaran amb la participació de mitjans externs.

De manera general, els simulacres pretenen verificar i comprovar:

- L'eficàcia de l'organització de resposta davant d'una emergència.
- La capacitat del personal adscrit a l'organització de resposta.
- L'entrenament de tot el personal del centre en la resposta davant d'una situació d'emergència.
- La suficiència i la idoneïtat dels mitjans i recursos assignats.
- L'adequació dels procediments d'actuació.
- La validació del correcte funcionament del procediment de comunicació de les emergències.

En aquest sentit, es portaran a la pràctica, de manera simulada, algunes de les situacions recollides en el manual d'actuació en cas de vessament.

Abans de la realització del simulacre, es convocarà una reunió preparatòria on es repassaran els conceptes clau del protocol de comunicacions i d'actuació.

Durant la realització del simulacre, s'avaluaran específicament els següents punts:

- Capacitat resolutiva: si és possible, aturar la fuga o el vessament.
- Temps de resposta des que es produeix l'emergència fins que s'inicia l'actuació.
- Realització correcta de les trucades recollides en el protocol d'avís en cas d'emergència. Trucades internes i avisos a les autoritats competents.
- Comunicacions per emissora marítima (passar al canal VHF corresponent per a la gestió interna de l'emergència).
- Protocol d'estiba o de col·locació del material anticontaminació a l'aigua:
  - o Velocitat de les embarcacions actuants.
  - o Estiba del material abans de llançar-lo a l'aigua.
  - o Col·locació correcta del material a l'aigua (des de sotavent, amb la cara absorbent de les barreres tocant el contaminant, etc.).
  - o Ús d'equips de protecció individual (guants, armelles salvavides, etc.).
- Si escau, recepció dels mitjans d'ajuda externa (bombers, policia, etc.).
- Actualització periòdica de l'evolució de l'emergència als actuants i a les autoritats.

L'avaluació de l'actuació quedarà recollida en un informe de simulacre, el model del qual es presenta a continuació.



<b>INFORME:</b>	<b>Núm.</b>	<b>Data (hora) del simulacre</b>
	xx/PORT/aaaa	

<b>1. OBJECTIUS</b>

<b>2. ESCENARI SIMULAT</b>

<b>3. PARTICIPANTS</b>

<b>4. CRONOLOGIA</b>			
<p><i>Hora salta l'alarma/produeix l'accident/... (inici simulacre).</i>  <i>Hora avisos interns i qui els realitza.</i>  <i>Hora avisos als serveis d'emergència (112, CECAT i/o CRA) i qui els realitza.</i>  <i>Quan s'activa el PIM i en quina fase. Hora i motiu canvi de fase (si és el cas).</i>  <i>Principals accions dels actuants del PIM</i>  <i>Si participen serveis d'emergència externs, hora arribada.</i>  <i>Hora es desactiva el PIM.</i>  <i>Finalització del simulacre.</i></p>			
<b>Hora</b>	<b>Emissor</b>	<b>Receptor</b>	<b>Accions</b>

**5. VALORACIONS**

S'han complert els objectius? SI  NO   
En cas negatiu, què ha fallat?

Els avisos interns s'han realitzat correctament? SI  NO   
En cas negatiu, què ha fallat?

Els avisos externs (112, CECAT) s'han realitzat correctament? SI  NO   
En cas negatiu, què ha fallat?

El moment i les fases d'activació del PAU han estat adequades? ? SI  NO   
En cas negatiu, què ha fallat?

L'organització ha respost correctament davant l'emergència? SI  NO   
En cas negatiu, què ha fallat?

Els procediments d'actuació són els adequats? SI  NO   
En cas negatiu, què ha fallat?

Els mitjans i recursos són suficients i adequats? SI  NO   
En cas negatiu, què ha fallat?

Si han participat serves d'emergència externes, la coordinació amb aquests ha estat bona? SI  NO   
En cas negatiu, què ha fallat?

S'han detectat accions de millora? SI  NO   
Si és el cas, a continuació detalleu les accions de millora que comportin canvis en el PAU o accions d'implantació.  
(V. Apartat 6)

**6. ACCIONS DE MILLORA (si s'escau)**

<b>Responsable</b>	<b>Accions que comporten canvis en el PIM</b>
<b>Responsable</b>	<b>Accions d'implantació</b>

<Municipi>, <dia> de <mes> de <20xx>.

[signatura]

<nom i cognoms>  
Responsable tècnic de Ports de la Generalitat

## **16 – PROCEDIMENT DE REVISIÓ DEL PLA**

El Pla Interior Marítim es defineix com un document intrínsecament viu, ja que totes les dades, equips i actuacions previstes han d'estar sempre al dia i s'ha de garantir la seva eficàcia.

Tenint en compte aquest fet, es procedirà a la modificació del pla sempre que es doni alguna de les circumstàncies següents:

- Existeixin nous riscos diferents als contemplats en el pla.
- Existeixin avenços tecnològics que aconsellin la modificació del pla.
- Es produeixin canvis en els òrgans de resposta.
- Es produeixin modificacions o canvis de la normativa aplicables en l'àmbit del pla.
- A resultes de la realització d'exercicis i simulacres o bé, després d'un vessament real, es cregui convenient modificar algun dels protocols i/o el manual d'actuació.

En tot cas, independentment de les modificacions indicades anteriorment, el pla serà revisat cada 4 anys.

El Pla Interior Marítim serà objecte d'avaluació i seguiment per part del Responsable Territorial (Director de l'Emergència) i pel Guardamolls del port de l'Ampolla (Coordinador d'Operacions) amb el suport del Comitè Tècnic Assessor, format pel personal tècnic de la Zona Portuària Sud. En aquest sentit, també es valorarà la necessitat de realitzar modificacions en el pla, així com la seva revisió periòdica.

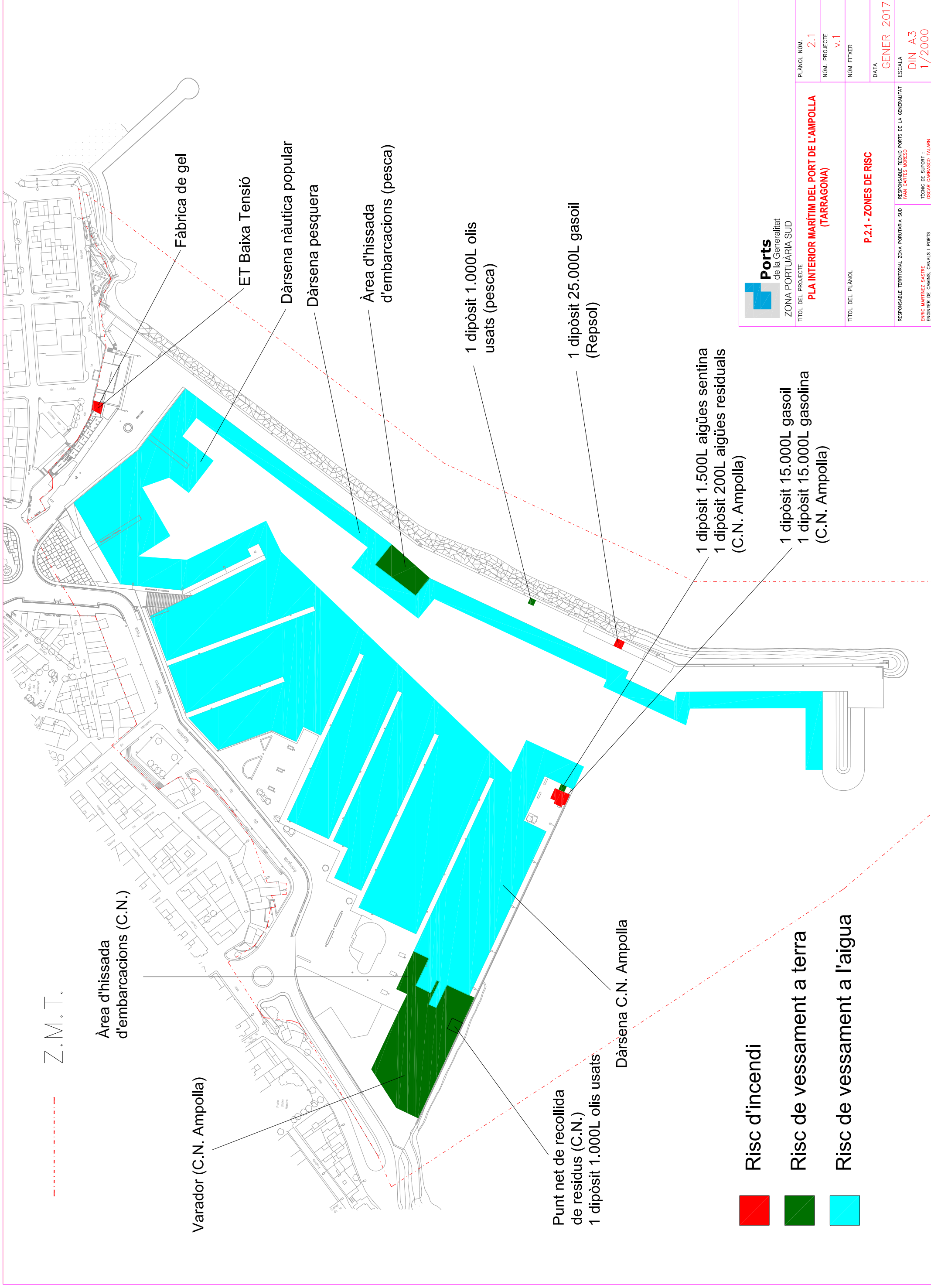
Un cop informat i aprovat el Pla Interior Marítim, ja sigui en la seva edició inicial o en les revisions posteriors, en serà lliurada una còpia al personal del port i es posarà a disposició de les parts interessades a través de la pàgina web de Ports de la Generalitat.

**ANNEX 1**

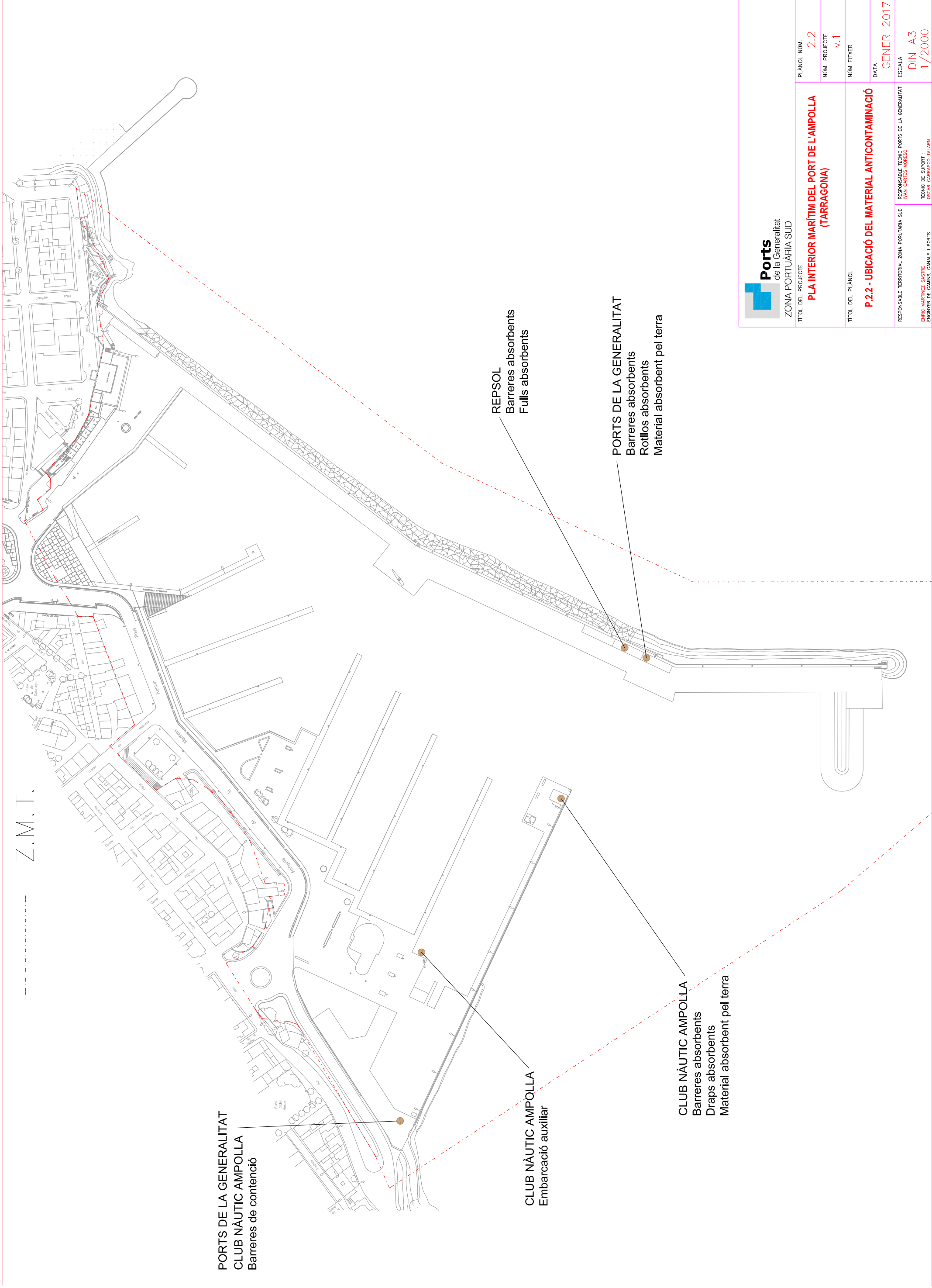
**ANÀLISI DE RISCOS I  
ÀREES VULNERABLES**

**ANNEX 2**

**PLÀNOLS**



<p><b>Ports</b> de la Generalitat ZONA PORTUÀRIA SUD</p>	PLA NÚM.	2.1
	NÚM. PROJECTE	v.1
TÍTOL DEL PROJECTE		PLA INTERIOR MARÍTIM DEL PORT DE L'AMPOLLA (TARRAGONA)
TÍTOL DEL PLANOL		P.2.1 - ZONES DE RISC
DATA		GENER 2017
RESPONSABLE TERRITORIAL ZONA PORTUÀRIA SUD		RESPONSABLE TÈCNIC PORTS DE LA GENERALITAT
ENRIC MARTÍNEZ SASTRE ENGINYER DE CAMINS, CANALS I PORTS		IVAN CARLES MURRES TÈCNIC DE SUPORT OSCAR CARRASCÓ TALARN
ESCALA		DIN A3
1/2000		



ZONA PORTUÀRIA SUD

TÍTOL DEL PROJECTE  
**PLA INTERIOR MARÍTIM DEL PORT DE L'AMPOLLA  
 (TARRAGONA)**

PLA NÚM.  
 2.2

NÚM. PROJECTE  
 v.1

NOM FITXER

DATA  
 GENER 2017

ESCALA  
 DIN A3  
 1/2000

TÍTOL DEL PLANOL  
**P.2.2 - UBICACIÓ DEL MATERIAL ANTICONTAMINACIÓ**

RESPONSABLE TERRITORIAL ZONA PORTUÀRIA SUD  
 IAN CARLES MURDO

RESPONSABLE TÈCNIC PORTS DE LA GENERALITAT  
 ENRIC MARTÍNEZ SASTRE  
 ENGINYER DE CAMINS, CANALS I PORTS

TÈCNIC DE SUPORT  
 OSCAR CARRASCÓ TALARÁN

**ANNEX 3**

**DIRECTORI DE COMUNICACIONS**



**TRUCADES D'EMERGÈNCIA OBLIGATÒRIES**

ORGANISME	TELÈFON
<b>Bombers</b>	<b>112</b>
<b>Mossos d'Esquadra</b>	
<b>SEM</b>	
<b>Agents Rurals</b>	
<b>CECAT</b>	977.29.76.00 (Reus) 93.551.72.85 (Barcelona)
<b>Policia Local de l'Ampolla</b>	616.448.446
<b>Centre de Coordinació de Salvament Marítim de Tarragona</b> <i>(En cas d'emergència en l'àmbit marítim)</i>	977.21.62.03 977.21.62.15
<b>Servei Marítim de la Guàrdia Civil</b> <i>(En cas d'emergència en l'àmbit marítim)</i>	062

**ALTRES TELÈFONS D'EMERGÈNCIES D'AJUDA EXTERNA**

ORGANISME	TELÈFON
Agència Catalana de l'Aigua	93.567.28.00
Agència de Residus de Catalunya	93.567.33.00
Ajuntament de l'Ampolla	977.46.00.18
Capitania Marítima de Tarragona	977.24.09.55
Centre d'Atenció Primària de l'Ampolla (CAP)	977.46.06.01
Creu Roja de l'Ampolla	977.59.30.30
Districte Marítim de Sant Carles de la Ràpita	977.74.00.59
Hospital Verge de la Cinta (Tortosa)	977.51.91.00
Salvamento Marítimo (Emergencias Marítimas)	900.202.202
Servei d'Informació Toxicològica	91.562.04.20
Servei Meteorològic de Catalunya	93.567.60.90

**TELÈFONS D'EMERGÈNCIES DEL PERSONAL DE PORTS DE LA  
GENERALITAT**

<b>CÀRREC</b>	<b>NOM</b>	<b>TELÈFON</b>
Gerent PG		93 206 09 30
Responsable Territorial ZPS		977 740 456
Guardamolls port Ampolla		977 460 215
Cap de Guardamolls ZPS		977 740 456
Tècnic Qualitat i Medi Ambient ZPS		977 740 456

**TELÈFONS DE CONTACTE EN CAS D'EMERGÈNCIA DE LES ACTIVITATS  
DEL PORT DE L'AMPOLLA**

<b>CONCESSIÓ</b>	<b>NOM</b>	<b>TELÈFON</b>
Bar Blau Mar		
Club Nàutic de l'Ampolla		977.46.02.11
Colomines Articles de Pesca (Club Nàutic de l'Ampolla)		977.46.03.16
Confraria de pescadors de l'Ampolla		977.46.05.23
Eléctrica del Ebro, S.A. (Estació transformadora)		977.46.00.16
Repsol Comercial de Productes Petrolífers		93.484.61.25
Restaurant Botavara		977.46.07.08
Restaurant Can Piñana		977.46.00.33
Restaurant Casa David		977.59.34.54
Restaurant Casa Llambrich-Juani		977.46.00.73
Restaurant Casa Montero (Club Nàutic de l'Ampolla)		977.59.33.36

Restaurant El Pescador		977.46.06.04
Restaurant Fata Morgana (Club Nàutic de l'Ampolla)		977.46.07.07
Restaurant Racó del Port (Club Nàutic de l'Ampolla)		977.46.02.40

**TELÈFONS DE CONTACTE DE LES EMPRESES DE SERVEIS I  
MANTENIMENT**

<b>EMPRESA</b>	<b>TELÈFON</b>
<b>Abalisament</b>	
SEMI, S.A.	977.59.78.13
<b>Aigua i llum</b>	
Gestagua, S.A. (Subministrament aigua)	977.59.30.77 (Oficina) 678.460.016 (Avaries)
Endesa Energía, S.A. (Subministrament llum)	800.760.266 (At. client) 800.760.706 (Avaries)
RAELEC (Manteniment baixa tensió)	
<b>Grues</b>	
Grúas Romaní, S.A.	977.70.17.95
Grues i Transports Laval, S.L.	977.74.44.21
<b>Manteniments i neteges</b>	
Casa Net l'Ampolla, S.L. (Neteja general port)	
Limpiezas Senar, S.L. (Neteja xarxa clavegueram)	964.47.09.96
SIRHSA (Manteniment bombes fecals)	977.55.14.56
<b>Material anticontaminació</b>	
Haléco Iberia, S.A.	93.264.39.37
Kepler, S.L.	94.725.62.33
Markleen Terra, S.L.U.	976.68.30.00

Sorbcontrol, S.L.	902.889.192
<b>Sistemes contraincendis</b>	
Instalaciones Gefisa, S.L.	93.475.02.23
<b>Transportistes de residus autoritzats</b>	
Contenidors Baix-Mont, S.L.	977.70.36.98
Ecojet, S.L.	977.54.78.68
Ferralla i Metalls Vilamalla, S.L. (FEMEVI)	972.52.52.10
Griñó Ecològic, S.A.	977.21.52.74
Hermanos Pellicé, S.L.	977.70.13.45
Limpieza y Transporte de Residuos, S.L.	93.223.40.86
Prontoservis, S.L.	977.70.10.11
Recuperacions Masnou, S.L. (RECUMAS)	93.867.07.95
Saica Natur, S.L.	93.570.62.02
Serveis Portuaris Augusta, S.L.	626.288.172
<b>Treballs subaquàtics</b>	
Serveis Marítims i Subaquàtics del Delta, S.L.U. (DELTASUB)	977.07.02.90
<b>Vigilància i seguretat</b>	
TRESSAT Instal·lacions Electròniques, S.C.C.L. (Càmeres vigilància – CTTV)	93.893.25.62

**CANALS DE RÀDIO VHF EN CAS D'EMERGÈNCIA EN L'ÀMBIT MARÍTIM**

Comunicació per avís inicial de l'emergència	<b>CANAL 9</b>
Comunicació durant l'emergència (passar de canal 9 a canal 73)	<b>CANAL 73 o 74<sup>1</sup></b>

<sup>(1)</sup> Utilitzar el canal 74 en cas que el canal 73 no estigui lliure.