

La consellera Capella visita el port de la Ràpita, on el Departament ha invertit 2,3 milions en actuacions de millora

- Ports de la Generalitat ha construït l'edifici de la base nàutica, que ha de promoure les Terres de l'Ebre com a nou epicentre de la nàutica al món
- S'han instal·lat ja 900 plaques solars que produeixen energia per a l'autoconsum del sector pesquer rapitenc
- També s'ha desenvolupat un nou itinerari didàctic per conèixer la història del port, la pesca i la cultura marinera



Capella al Port de la Ràpita, aquest matí.

La consellera de Territori, Ester Capella i Farré, ha visitat avui el port de la Ràpita on el Departament, a través de Ports de la Generalitat, ha invertit 2,3 milions d'euros en diverses obres de millora. La consellera ha visitat l'edifici que albergarà la base nàutica, on també se n'ha urbanitzat l'entorn; les marquesines on ja s'han instal·lat i estan ja a ple rendiment les plaques solars fotovoltaïques que

produïxen energia per a l'autoconsum del sector pesquer rapitenc, i el nou itinerari didàctic que transcorre pel port de la Ràpita i posa de relleu la història del port i la Confraria de Pescadors i l'estreta relació amb el municipi i la seva gent. La consellera ha estat acompanyada de la directora de Ports de la Generalitat, Annabel Moreno Nogué, i el delegat del Govern a les Terres de l'Ebre, Albert Salvadó Fernández, entre altres autoritats.

“Aquestes tres actuacions reforcen el vincle de les Terres de l'Ebre amb el mar, amb la seva activitat pesquera però també amb aquesta activitat més lúdica, com és la nàutica, que és un apropament a tothom”, ha destacat Capella. La consellera ha exposat que Ports de la Generalitat **“aposta per la contínua modernització i millora dels ports catalans, per afavorir l'activitat, garantir el respecte pel medi natural i encarar el repte de l'emergència climàtica, a més de generar diàleg permanent entre els ports i les ciutats on estan ubicats”**. **“La base nàutica servirà per promoure les Terres de l'Ebre i la Ràpita i convertir-la en un centre de referència de la nàutica de base en un entorn privilegiat com és la badia dels Alfacs. Ens ha de servir, també, per desestacionalitzar l'activitat vinculada al mar i ser un pol d'atracció per la nàutica tot l'any”**, ha afegit.

L'edifici que albergarà la base nàutica disposarà d'una Escola de vela i activitats nàutiques i les pròximes setmanes sortirà a licitació l'explotació i la gestió d'aquest edifici que s'ha de convertir en un centre de referència per fomentar la nàutica de base i potenciar l'activitat nàutica a la badia dels Alfacs. Així mateix, el nou centre ha de desestacionalitzar l'activitat per atreure turisme nàutic tot l'any i promoure les Terres de l'Ebre i Catalunya com a nou epicentre de la nàutica arreu del món.



L'edifici que albergarà la base nàutica.

L'edifici construït està format per una planta baixa i una planta pis. La planta baixa té dues zones: un espai cobert per ubicar les oficines, els vestidors, els serveis i un porxo. A més, disposa d'un espai descobert per emmagatzemar els caiacs, les taules de surf, les armilles nàutiques i les embarcacions de vela lleugera, entre altres. A la planta pis hi ha espai per encabir una sala d'actes, aules i zones de servei. La coberta de l'edifici compta amb 108 plaques solars per tal que la base nàutica sigui un edifici autosuficient energèticament.

Prèviament a l'edifici que s'ha de convertir en la base nàutica, l'any 2022 es va fer la urbanització de l'entorn per integrar més el port al teixit urbà. Amb l'actuació es va crear un nou tram de passeig que connecta l'aparcament, on s'ha instal·lat la marquesina fotovoltaica, amb l'edifici de la base nàutica, equipat amb enllumenat públic, mobiliari urbà i jardineria. Tanmateix, al davant de l'edifici es va generar una rampa d'avarada d'embarcacions i un moll en forma de graderia perquè la ciutadania pugui gaudir d'un espai amb vista a la badia des d'on contemplar l'activitat nàutica. La construcció de l'edifici i la urbanització del seu entorn han suposat una inversió de Ports de la Generalitat d'1.500.000 euros.

25 tòtems informatius

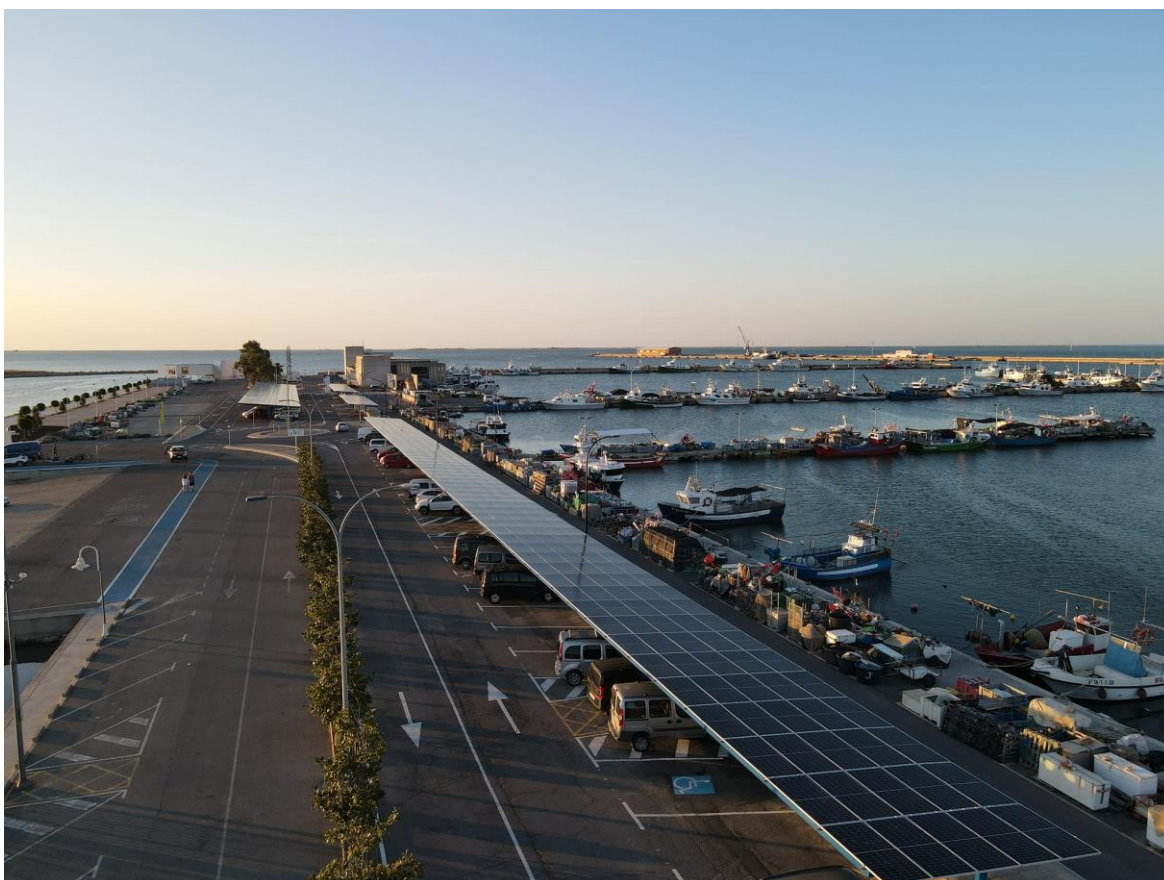
A més, el port de la Ràpita estrena un itinerari didàctic compost de 25 tòtems informatius. Està situat des de les instal·lacions del Club Nàutic i transcorre pel passeig marítim, la zona de pesca i finalitza al costat de l'edifici que acollirà la base nàutica. Aquest circuit té per objectiu donar a conèixer l'activitat pesquera, la història del port, la història de la Confraria de pescadors, la cultura marinera, i posa en valor la relació entre la Ràpita i els seus habitants.

Els itineraris pedagògics formen part d'un projecte de caràcter divulgatiu de Ports de la Generalitat que duu a terme als ports pesquers de la costa catalana per posar en valor la història dels ports i de la pesca i la seva evolució. Per fer crear aquest itinerari s'han buscat les millors localitzacions, coincidint amb la història de l'espai. El contingut dels tòtems s'ha fet amb la recerca de documentació i bibliografia local. El cost de l'itinerari ha estat de 20.000 euros.

Reduir la petjada de carboni

Capella també ha comprovat com funcionen a ple rendiment les noves plaques solars instal·lades en cinc noves marquesines de l'aparcament del moll central. Són un total de 900 plaques solars que potencien l'autosuficiència energètica de les instal·lacions pesqueres. El Govern ha invertit 790.000 euros en aquesta instal·lació fotovoltaica per continuar avançant en el grau d'autosuficiència energètica del port de la Ràpita a través de l'energia neta, per tal de reduir la petjada de carboni al port i a les activitats que s'hi desenvolupen. L'actuació forma part del pla de descarbonització de les activitats portuàries de Ports de la Generalitat.

Les 900 plaques solars produeixen energia per a l'autoconsum del sector pesquer rapitenc, amb una potència de 300 kW i una energia generada de 546.320 kWh anuals. Amb aquests panells es deixen d'emetre 195 tones de CO₂ a l'atmosfera a l'any.



Les plaques solars instal·lades.

Exposició itinerant a bord del vaixell Open Arms

A més, Ester Capella ha visitat l'exposició "El mar, la frontera més ampla", a bord del vaixell Open Arms, amarrat al port de la Ràpita. Aquesta exposició s'ha fet com a homenatge a entitats i persones vinculades en la defensa dels drets socials, en el marc del 75è aniversari de la Declaració Universal dels Drets Humans. És precisament el port rapitenc el que clou, demà diumenge 17 de desembre, aquesta mostra itinerant que s'ha fet durant un mes. L'exposició, que ha posat l'èmfasi en les vulneracions dels drets que pateixen les persones migrades durant el seu trajecte migratori, s'ha pogut veure als ports de Palamós, Barcelona, Tarragona i la Ràpita. A cadascun dels quatre territoris s'ha fet un acte de reconeixement a persones i entitats defensores de drets humans per la tasca feta durant aquests 75 anys, i per visualitzar vulneracions de drets que posen en risc la vida de les persones i del planeta.

16 de desembre de 2023