

Ports de la Generalitat

Memòria econòmica 2014

Març 2015

Índex

Exercici econòmic i financer

<i>Ingressos d'exploració</i>	3
<i>Despeses d'exploració</i>	6
<i>L'actiu no corrent</i>	10
<i>L'actiu corrent</i>	11
<i>El patrimoni net</i>	11
<i>El passiu no corrent</i>	12
<i>El passiu corrent</i>	12

Anàlisi de la gestió del pressupost

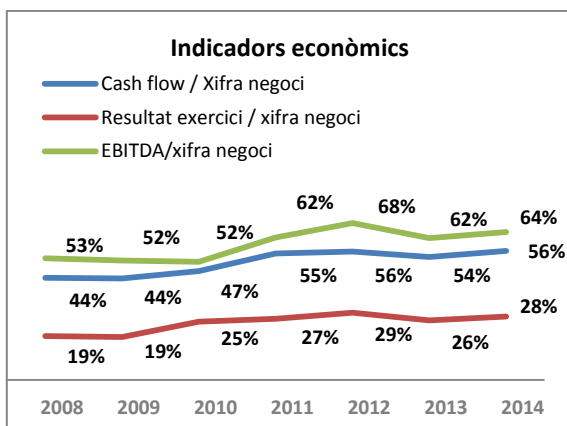
<i>Pressupost d'exploració:</i>	13
<i>Pressupost de capital:</i>	14
<i>Romanent de tresoreria:</i>	14
<i>Liquidació pressupostària:</i>	14

Anàlisi sectorial

<i>Evolució de l'activitat comercial</i>	15
<i>Evolució de l'activitat pesquera</i>	18
<i>Evolució de l'activitat nàutica</i>	20
<i>Evolució de l'activitat turística</i>	21
<i>Evolució de l'activitat industrial</i>	23
Gràfic 1. Evolució indicadors econòmics des de l'exercici 2008	2
Gràfic 2. Distribució valor afegit generat 2013	2
Gràfic 3. Evolució de les variacions de la xifra de negoci en relació al PIB espanyol (%)	3
Gràfic 4. Composició de l'import net de la xifra de negoci 2013 (€)	4
Gràfic 5. Evolució de la productivitat del treball des de l'exercici 2000	7
Gràfic 6. Evolució despeses de conservació en milers d'euros	9
Gràfic 7. Rati d'absorció d'ingressos (inclou les despeses en concepte d'impostos).....	8
Gràfic 8. Pes de les despeses financeres sobre el valor afegit generat (%)	9
Gràfic 9. Evolució de l'endeutament i la inversió	12
Gràfic 10. Tràfic de mercaderies (tones).....	15
Gràfic 11. Pes de les diferents tipologies de mercaderies en el tràfic 2013	15
Gràfic 12. Evolució del tràfic de mercaderies en el port de Palamós (tones)	16
Gràfic 13. Evolució del tràfic de mercaderies al port de Vilanova i la Geltrú (tones)	16
Gràfic 14. Evolució del tràfic de mercaderies a Sant Carles de la Ràpita	17
Gràfic 15. Aportació del sector comercial en taxes i tarifes	17
Gràfic 16. Evolució del volum de captures i del preu mig	18
Gràfic 17. Aportació del sector pesquer en taxes	20
Gràfic 18. Aportació del sector nàutic en taxes	21
Gràfic 19. El sector turístic en euros.....	23
Gràfic 20. Sector industrial per ports	23

Exercici econòmic i financer

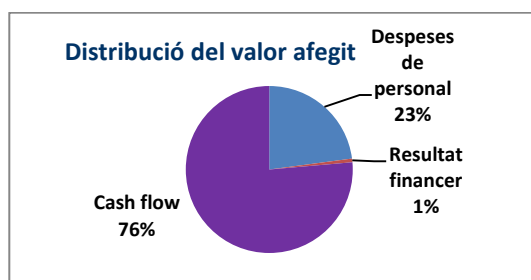
Ports de la Generalitat ha finalitzat l'exercici 2014 amb un resultat positiu de 4.026 milers d'euros i un resultat d'exploació de 5.504 milers d'euros, que suposa un augment del 12,75 % respecte de l'exercici anterior. Les taxes i tarifes de Ports de la Generalitat no han experimentat variació respecte de l'exercici anterior i malgrat la situació de contracció econòmica dels últims anys l'import net de la xifra de negoci ha experimentat un augment del 5,54 %, durant aquest exercici s'ha recuperat l'activitat en el port industrial d'Alcanar.



Gràfic 1. Evolució indicadors econòmics des de l'exercici 2008

El valor afegit obtingut 11.166 milers €, un 9,56 % superior a l'obtingut l'any anterior, s'ha destinat a remunerar al personal (sous i salaris 23 %) i a remunerar les entitats de crèdit pels préstecs concedits (1 %) i la resta del valor afegit l'empresa el destina a autofinçar-se.

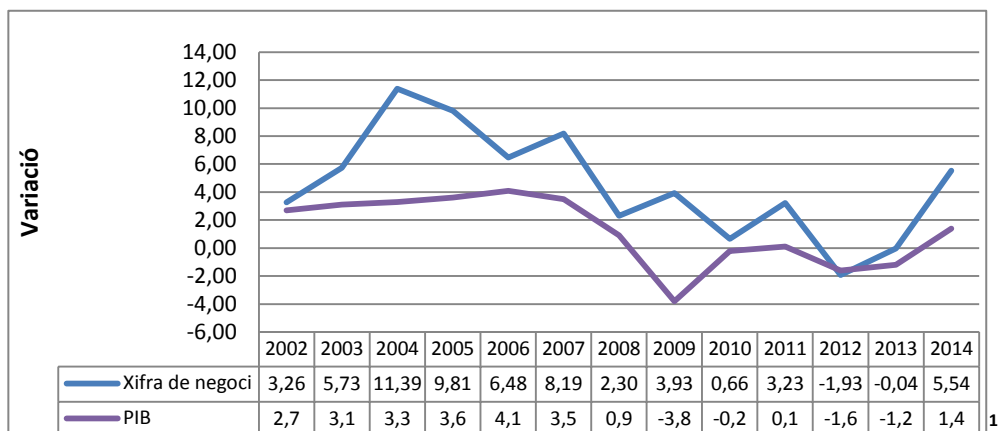
Els recursos generats per Ports de la Generalitat en l'exercici 2014 han estat un 10,85 % superiors als obtinguts en l'exercici anterior i es destinen a mantenir la capacitat econòmica de l'empresa (amortitzacions i provisions) i a finançar les inversions realitzades en el marc del Paif 2014-2017. El marge operatiu de l'empresa (EBITDA/Xifra de negoci) se situaria dos punts per sobre de l'exercici anterior.



Gràfic 2. Distribució valor afegit generat 2014

Compte de pèrdues i guanys (milers €)	2014	2013	(%)
Ingressos per prestació del servei portuari i altres ingressos explotació	14.639	13.874	5,51
(-) Treballs, serveis i subministraments externs	-3.473	-3.683	-5,70
Valor afegit obtingut	11.166	10.191	9,56
(-) Despeses de personal	-2.523	-2.516	0,28
(-) Transferències CP Pesca	-127	-29	337,93
(-) Dotació a l'amortització i altres provisions	-4.152	-3.832	8,35
(+) Imputació i excés de subvencions	1.114	1.071	4,01
(+/-) Altres resultats	26	-4	-750,00
Resultat d'exploació	5.504	4.881	12,76
Resultat financer	-77	-114	-32,46
Resultat abans d'impostos	5.427	4.767	13,85
Resultat exercici	4.026	3.579	12,49
EBITDA	9.387	8.538	9,94
Cash flow	8.196	7.394	10,85

Ingressos d'explotació

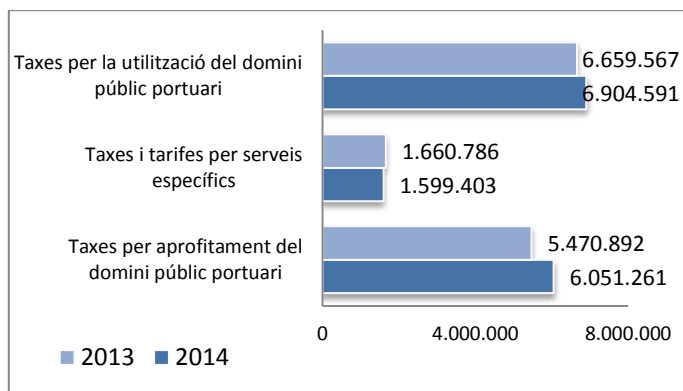


Gràfic 3. Evolució de les variacions de la xifra de negoci en relació al PIB espanyol (%)

En el gràfic anterior es pot observar com l'increment de la xifra de negoci de Ports de la Generalitat està per sobre de la variació del PIB excepte en l'exercici 2012, s'ha de tenir en compte que les taxes no han experimentat variació des d'exercici 2012.

Import net xifra de negoci Ports Generalitat		2014	2013
TA1	Entrada i estada de vaixells	685.084	544.890
TA2	Atracada	351.718	364.262
TA3M	Càrrega, descàrrega, transbord i trànsit de mercaderies	843.354	553.993
TA3P	Embarcades, desembarcades i trànsit de passatgers	123.499	90.428
TA4	Pesca fresca	1.875.567	1.764.376
TA4	Activitats comercials de cultius marins	98.945	81.180
TA5	Embarcacions esportives	2.048.242	2.049.263
TA6	Estacionament vehicles	24.851	22.500
Taxes per aprofitament del domini públic portuari		6.051.261	5.470.892
TP1	Bàscula	1.156	30.124
TP2	Seguretat portuària	28.602	20.519
Taxes per prestació de serveis		29.758	50.643
TO1	Ocupació privativa domini públic	6.277.646	6.034.827
TO2	Emmagatzematge de mercaderies	93.704	118.889
TO3	Ocupació amb béns mobles	494.984	465.170
TO4	Estada zona varador	38.256	40.681
Taxes per la utilització del domini públic portuari		6.904.591	6.659.567
E1	Utilització de maquinaria i utilitatge portuari	35.534	29.113
E3	Subministraments	1.489.795	1.527.443
E4	Servei d'elevació, reparació i conservació	1.131	2.002
E6	Serveis per activitats diverses	43.184	51.585
Serveis específics		1.569.645	1.610.143
Total €		14.555.254	13.791.244

¹ Font INE de les variacions del PIB, PIB 2014 avançat segons INE.



Gràfic 4. Composició de l'Import net de la xifra de negoci 2014 (€)

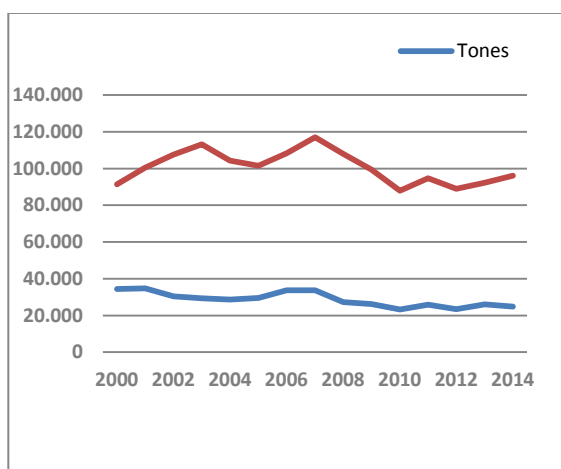
El nivell d'activitat portuari ha experimentat un augment del 5,54 %.

L'ocupació del domini públic portuari bàsicament, a través de concessions, ha generat el 47 % dels recursos de l'empresa en l'últim exercici.

Taxes per aprofitament del domini públic portuari: Representen el 42 % de l'import net de la xifra de negoci i respecte de l'exercici 2013 han experimentat un augment del 10,61 %.

Els ingressos associats a *l'entrada, estada i atracada de vaixells i al tràfic de mercaderies i moviment de passatgers* han experimentat un augment del 28,97 % respecte de l'exercici 2013 per l'evolució seguida pels sectors comercial i turístic que representen, respectivament, el 70 % i el 26 % de la facturació conjunta d'aquestes tarifes.

1. El tràfic comercial en els ports de gestió directa ha disminuït un 46,26 %. En el port industrial d'Alcanar les tones de mercaderies mogudes ha estat d'1.186.469 tres vegades més les registrades en l'exercici anterior. En conjunt, els ingressos per l'aplicació de les taxes TA1, TA2 i TA3 de mercaderies han experimentat un augment del 45,57 % respecte de l'exercici anterior.
2. El Port de Palamós ha tancat l'exercici 2014 amb 38.612 passatgers i 36 escales, L'aportació a través de les taxes TA1, TA2 i TA3 per passatger ha estat de 3,79 € (en l'exercici 2013 l'aportació va estar de 4,41 € per passatger). Durant l'exercici 2013 el port de Roses ha registrat 10 escales amb 3.647 passatgers. Pel que fa als creuers turístics locals, durant l'exercici 2014 la facturació de les taxes TA1, TA2 i TA3P han registrat, en conjunt, una disminució del 6,68 % respecte de l'any anterior.



El *sector pesquer* ha registrat una disminució del 4,69 % del volum del peix desembarcat respecte a l'any anterior i el valor de venda associat ha estat un 4,23 % superior a l'obtingut en l'exercici 2013. En el quadre de l'esquerra es pot observar l'evolució de les captures i valor de venda de pesca des de l'exercici 2000 i com des del 2006 s'ha reduït en 8.875 tones. La facturació assolida en concepte de la taxa de pesca ha estat un 6,3 % superior a l'obtinguda en l'exercici 2013.

L'activitat comercial de cultius marins en l'exercici 2014 ha registrat un nivell d'activitat superior al registrat en l'exercici 2013 i ha suposat una facturació en concepte de TA4 de 98.945 €.

Els ingressos pels *serveis prestats a les embarcacions esportives* s'han mantingut respecte de l'exercici anterior (-0,05 %), ja que s'ha registrat un índex d'ocupació similar al registrat en el 2013.

Les taxes per la utilització del domini públic portuari: Representen el 47 % de l'import net de la xifra de negoci i han experimentat un augment del 3,68 % respecte de l'exercici 2013.

- ***T01- Ocupació privativa del domini públic.*** Concepte que integra els cànon derivats de concessions administratives i els cànon per autoritzacions d'ocupacions temporals del domini públic portuari, ha augmentat respecte l'exercici anterior un 4 %.
- ***T02- Emmagatzematge de mercaderies i T03- Ocupació amb béns mobles,*** han augmentat molt lleugerament la seva facturació respecte de l'exercici 2013, en conjunt un 0,79 %. Durant l'exercici 2014 ha disminuït en 13.551 m² l'ocupació de superfície coberta per emmagatzematge de mercaderies (un 20 % menys que l'exercici anterior) i la superfície descoberta ocupada s'ha disminuït un 65 % respecte de l'exercici anterior, com a conseqüència de la davallada soferta pel tràfic de mercaderies en els ports comercials de gestió directa. L'ocupació del domini públic portuari amb béns mobles ha augmentat en superfície ocupada i en dies d'ocupació en relació amb l'exercici anterior, un 17 % i un 39 % respectivament.
- ***T04- Estada en varador,*** la facturació en concepte d'aquesta taxa és residual ja que els varadors dels ports que gestiona l'empresa estan externalitzats.

Les taxes per prestació de serveis i els serveis específics: Representen l'11 % restant de l'import net de la xifra de negoci i han experimentat disminucions, respectivament, del 41,24 % i 2,52 % respecte de l'any anterior. L'activitat derivada de la prestació de serveis (taxes per prestació del servei de seguretat, de bàscula i serveis específics), en conjunt, ha disminuït un 3,69 % respecte de l'exercici anterior. En la facturació en concepte de subministraments s'ha repercutit la facturació suportada prèviament per l'empresa als usuaris, en funció del consum que han registrat i les tarifes vigents aplicades per les companyies subministradores. D'altra banda, els serveis en concepte d'utilització de maquinària i utilitatge portuari han augmentat un 22 % en el port de Sant Carles de la Ràpita i els serveis d'elevació, reparació i conservació d'embarcacions es corresponen a la facturació residual del servei de la grua del varador de Roses. Els serveis per activitats diverses han disminuït (-16,28 %) respecte de l'exercici passat. La taxa de seguretat que és d'aplicació únicament als passatgers de grans creuers, ha suposat 28.602 €.

Altres ingressos està format bàsicament per ingressos de recuperació dels costos d'anuncis de licitació i de contractes d'obres, sancions, ingressos per subhastes d'embarcacions, i per altres repercussions de costos als usuaris.

Imputació de subvencions d'immobilitzat no financer i excés de provisions correspon en primer lloc a la imputació com a ingressos en proporció a la dotació de l'amortització de les actuacions incloses en l'epígraf "Subvencions, donacions i llegats" i en segon lloc, a la quota prescrita de l'impost de societats de l'exercici 2009.

Despeses d'explotació

A continuació s'analitzaran els diferents conceptes de despeses d'explotació:

Concepte	2014	2013	%
Sous i salaris	1.843	1.846	-0,17%
Personal	1.843	1.846	-0,17%
Assegurances socials	597	580	2,89%
Seguretat social	597	580	2,89%
Altres despeses personal	83	90	-8,19%
Servei de prevenció de riscos	15	16	-2,61%
Dietes	21	32	-34,15%
Formació personal	18	14	29,01%
Assistències sessions	12	14	-15,91%
Vestuari	7	7	7,20%
Retribucions en espècies	9	7	22,22%
TOTAL	2.523	2.516	0,25%

Les despeses de personal, en conjunt, han augmentat un 0,25 % respecte de l'exercici 2013 i representen el 24,55 % de les despeses d'explotació. El concepte "**Sous i salaris**" ha experimentat una lleugera disminució respecte l'exercici 2013 del 0,17 % per:

- La menor durada dels contractes temporals per dur a terme les tasques de manteniment i reforç durant el període estival, que disposaven de l'autorització de la Comissió del Sector Públic del Consell per a l'Impuls i l'Ordenació de la Reforma de l'Administració.
- També han incidit les circumstàncies

personals i familiars del treballadors. Mentre l'exercici anterior no es va produir cap permís de paternitat/maternitat en l'any 2014 s'han tramitat tres permisos i una sol·licitud d'excedència voluntària per cura de fill. c) El número de dies per baixa d'IT que comporten la reducció de retribucions en aplicació del Decret Llei 2/2013, de 19 de març, de modificació del règim de millores de la prestació econòmica d'incapacitat temporal del personal al servei de l'Administració de la Generalitat, del sector públic i de les universitats públiques catalanes, ja que han augmentat dels 70 de l'exercici 2013, als 77 de l'exercici 2014.

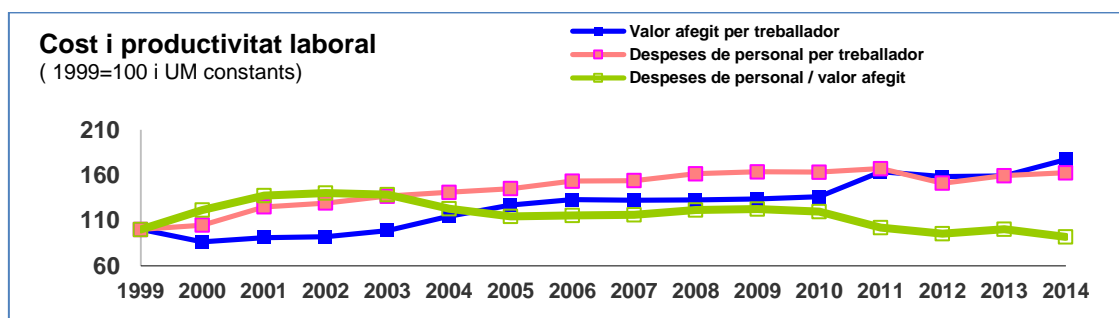
Les "**Assegurances socials**", han augmentat, en conjunt, un 2,89 % malgrat no haver-se modificat els tipus i percentatges de cotització. No obstant això, les bases màximes de cotització, que afecten a 7 % de la plantilla es van incrementar respecte l'exercici anterior un 5 % i, altres 5 cinc treballadors (7 % plantilla) han augmentat la seva base de cotització respecte la de desembre de 2010 en aplicació de l'article 128.16 de la Ley 22/2013, de 23 de diciembre, de Presupuestos Generales del Estado para el año 2014. També cal tenir en compte que les prestacions de maternitat/paternitat, que impliquen un descens de les retribucions no eximeixen de l'obligació de cotitzar, la qual cosa ha pal·liat la disminució en la cotització que hauria suposat la menor durada dels contractes temporals d'estiu respecte de l'exercici anterior.

El nombre mitjà de persones empleades per l'empresa durant l'exercici 2014 ha estat de 68,37, d'acord amb els criteris de l'informe del número anual mig de treballadors en situació d'alta de la Tresoreria General de la Seguretat Social. El número de treballadors a 31 de desembre de 2012, va ser de 68 treballadors vinculats a Ports de la Generalitat.

“*Altres despeses socials*” (prevenció de riscos laborals, formació, dietes i vestuari) han experimentat una disminució del 8,19 % respecte l’any anterior. D’acord amb el articles 31 i 32 de la Llei 1/2014, del 27 de gener, de pressupostos de la Generalitat de Catalunya per al 2014, no s’han fet aportacions a plans de pensions, no s’han atorgat als empleats ajuts en concepte de Fons d’acció social ni s’han reconegut percepcions derivades dels sistemes d’ajuts per al menjar del personal.

Durant l’exercici 2014, en el marc del Pla de Formació de Ports de la Generalitat pel bienni 2013-2014, a més de les activitats formatives derivades de la normativa legal (per exemple en prevenció de riscos laborals) i la formació d’acollida prevista a Ports de la Generalitat, s’ha centrat en la formació d’anglès, d’acord amb les sol·licituds presentades pels treballadors. S’han continuat desenvolupant les accions formatives en prevenció de riscos laborals derivades de les avaluacions de riscos laborals. L’activitat formativa de l’empresa s’ha bonificat durant l’exercici 2014 mitjançant la “Fundación Tripartita para la formación en el empleo” per un import total de 2.641,10 € mitjançant una disminució de les quotes de la Seguretat Social.

La productivitat del treball (relació entre valor afegit i el nombre de treballadors) ha augmentat considerablement un 11,45 % respecte de l’exercici anterior i el pes de les despeses de personal sobre el valor afegit brut representen el 22,6 %, dos punts menys que l’exercici anterior.



Gràfic 5. Evolució de la productivitat del treball des de l'exercici 2000

De la comparació entre les dades de l’exercici 2014 amb les de l’exercici 2009, any en que es va aprovar l’actual estructura organitzativa i previ a las successives baixes remuneratives i de tipologies de percepcions, s’extreu que:

- S’ha reduït la plantilla mitjana de l’empresa en 10 persones, la productivitat per treballador ha augmentat un 33 % i les despeses de personal s’han reduït en 13,5 %.
- Durant aquest període l’empresa ha continuat invertint en la capacitat del seu personal, en programes informàtics que milloren el procés organitzatiu i quan li han permès cobrir baixes de places ho ha fet amb personal de grau tècnic tal com demostra que el cost brut per treballador no hagi pràcticament disminuït.
- El Gap entre l’augment de la productivitat, conseqüentment augment de la competitivitat de l’empresa, i la disminució salarial i la restricció de no contractar personal està comportant desmotivació en part del personal, principis d’ineficiència i possiblement en el moment en que es reactivi l’economia la sortida de personal format per l’empresa cap el sector privat. En conseqüència, l’aplicació lineal de la

política de personal de la Generalitat està comportant desigualtats entre el personal del sector públic empresarial.

Serveis exteriors i tributs	2014	Pes	2013	Pes	(%)
		(%)		(%)	
Serveis exteriors	3.395	97,75	3.527	95,76	-3,73
Subministraments	1.570	45,20	1.753	47,60	-10,44
Conservació i neteja	1.049	30,20	991	26,90	5,88
Treballs externs	474	13,65	480	13,03	-1,22
Fires, congressos i publicitat	120	3,45	119	3,23	1,00
Primes d'assegurances	104	3,00	104	2,83	0,00
Lloguers	49	1,41	55	1,50	-11,53
Altres despeses	29	0,83	25	0,67	17,44
Transports	0	0,01	0	0,01	0,00
Tributs	78	2,25	156	4,24	-49,99
Tributs	78	2,25	156	4,24	-49,99
Total (milers €)	3.473	100,00	3.683	100,00	-5,69

Les despeses en concepte de serveis exteriors

han experimentat una disminució del 5,69 % respecte de l'exercici 2013, bàsicament, per l'evolució seguida per les despeses de subministrament d'aigua i electricitat que en l'exercici 2014 han disminuït un 11,50 % respecte de l'exercici 2013, on la seva variació ve marcada pels preus dels inputs energètics i pel nivell d'activitat registrat en els ports, alhora que evidencia el resultat de les mesures

d'estalvi energètic i de control de consums que està aplicant l'Empresa en els últims anys.

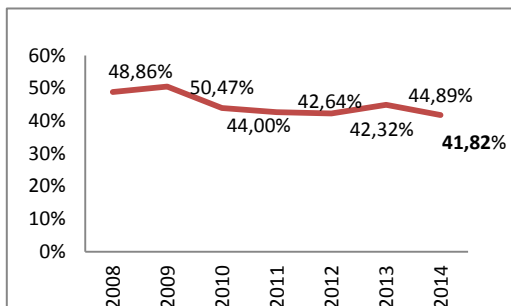
Durant l'exercici 2014 aquestes despeses s'han repercutit als usuaris en funció del consum realitzat en un 106,43 %. Tot i que el nivell de repercussió ha estat superior al realitzat en l'exercici anterior encara estaria per sota de l'òptim que s'hauria de situar entre el 120 % i el 150%, en funció dels coeficients de repercussió que s'apliquin per sectors d'activitat i nivell de consum per mantenir les infraestructures realitzades per l'empresa que possibiliten la prestació d'aquest servei.

	2014	2013	Variació
Aigua i llum	1.400	1.582	-11,50%
Repercussió tarifa E3	1.490	1.527	-2,42%
Subministraments	1.570	1.753	-10,44%
Pes aigua i llum sobre subministraments	89,17%	90,25%	
% de repercussió en facturació	106,43%	96,52%	

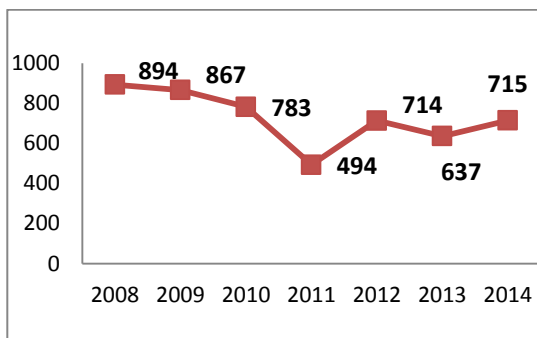
La disminució percentual més significativa s'ha produït en el **concepte de "tributs"** ja que en l'exercici 2013 es van regularitzar les liquidacions de l'IBI de l'Ajuntament de Palamós, una vegada resoltes les reclamacions presentades davant el Cadastre.

El segon concepte de despeses en serveis exteriors de major pes continua sent **"conservació i manteniment"** despeses destinades a mantenir les instal·lacions i infraestructures en condicions òptimes per a la prestació del servei portuari i que inclou, entre altres conceptes, pavimentació, senyalització horitzontal, reparacions, manteniments de programaris, de instal·lacions de mitja tensió, càmeres.

Respecte de l'exercici 2013 aquest concepte de despesa ha augmentat un 12,26 %. Aquestes despeses suposen el 0,60 % de l'immobilitzat net mitjà d'explotació.



Gràfic 7. Rati d'absorció d'ingressos (inclou les despeses en concepte d'impostos)

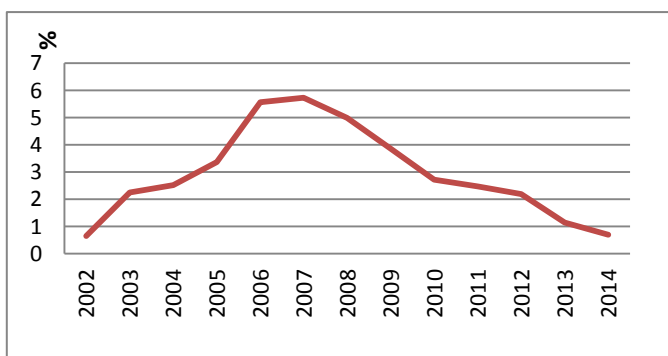


Gràfic 6. Evolució despeses de conservació en milers d'euros

El concepte que ha experimentat un augment en termes relatius és el d'altres despeses (17,79 %), en aquest epígraf s'inclouen despeses d'autopistes, material d'oficina i informàtic, premsa i altres despeses diverses.

Les dotacions a l'amortització de l'immobilitzat han augmentat un 6,17 % respecte de l'exercici 2013. Atesa l'estructura patrimonial de Ports de la Generalitat, on l'actiu no corrent representa el 94,63 % de l'actiu, i tenint en compte que l'immobilitzat suposa el 94,40 % del total de l'actiu, el concepte d'amortitzacions resulta prou rellevant en el conjunt de les despeses d'explotació, representant-ne el 38 % en aquest exercici. L'antiguitat mitjana de l'immobilitzat de l'empresa se situa en 15,20 anys.

La provisió d'insolvència de l'exercici 2014 ha estat de 515 milers €, la qual cosa suposa provisionar el total del deute pendent que té l'empresa, superior a 1 any, que no es troba classificada a llarg termini, i que correspon l'11,8 % dels saldos pendents de cobrament a 31.12.2014. Els crèdits incobrables, per prescripció i/o insolvència, han suposat 163 milers €. S'ha recaptat el 68 % dels saldos pendents de cobrament a 31.12.13.



Gràfic 8. Pes de les despeses financeres sobre el valor afegit generat (%)

Els interessos derivats de les disposicions totals dels crèdits vius a llarg termini han donat lloc a un resultat financer negatiu de 77 milers €. L'efecte sobre el valor afegit dels costos financers mostra, segons el gràfic següent, una tendència creixent, que fins a l'exercici 2006 s'havia mantingut per sota del 5 %, en els últims quatre exercicis s'ha situat per sota el 3 %, bàsicament per les disminucions dels interessos totals abonats i la reducció del deute viu.

Tanmateix, els costos financers comprometen a l'entorn d'un 1,5 % del resultat net d'explotació i conseqüentment dels recursos generats per l'empresa i en l'exercici 2013 suposava un 2,4 %.

Un exercici més, en concepte de l'impost de societats, tot i que l'empresa es considera exempta (nova redacció feta en la Llei 24/2001, de 27 de desembre, de "Medidas Fiscales, Administrativas y del Orden Social", de l'article 9.1 b de la Llei 43/1995 de 27 de desembre), s'han provisionat 1.400 milers € per un criteri de prudència al no haver rebut resposta a la consulta realitzada a la Direcció General de Tributos.

A continuació es detalla el balanç de Ports de la Generalitat a 31.12.2014:

Actiu (milers €)	2014	2013	Passiu (milers €)	2014	2013
A) Actiu no corrent	148.947,43	145.661,36	A) Patrimoni net	147.219,42	142.325,66
I. Immobilitzacions intangibles	39,31	55,98	A1) Fons propis	129.963,68	126.590,89
II. Immobilitzacions materials	139.969,76	138.263,29	A3) Subvencions, donacions i llegats	17.255,74	15.734,77
III. Inversions immobiliàries	8.577,78	6.857,17	B) Passiu no corrent	8.143,00	8.556,30
IV. Inversions en empreses grup	30,35	30,39	I. Provisions a llarg termini	6.086,25	5.445,05
V. Immobilitzacions financeres llarg termini		42,36	II. Deutes a llarg termini	1.250,00	2.250,00
VII. Deutors comercials a llarg termini	330,23	412,17	V. Meritaments a llarg termini	806,75	861,25
B) Actiu corrent	8.446,66	8.387,54	C) Passiu corrent	2.031,67	3.166,94
III. Deutors comercials i comptes a cobrar	3.686,35	3.840,10	II. Deutes amb entitats de crèdit	1.000,00	1.500,00
IV. Inversions financeres temporals		23,31	V. Creditors comercials i comptes a pagar	976,12	1.600,89
V. Efectiu i altres actius líquids	4.752,44	4.511,45	VI. Ajustaments per periodificació	55,55	66,05
VI. Ajustaments per periodificació	7,87	12,68			
TOTAL GENERAL (B+D)	157.394,09	154.048,90	TOTAL GENERAL (B+D)	157.394,09	154.048,90

L'actiu no corrent representa el 94,63 % del balanç, la inversió realitzada en l'exercici 2014 ha estat de 5.407 milers d'euros. La dàrsena esportiva que ha revertit durant l'any 2014 a l'empresa ha suposat dotar el concepte d'inversions immobiliàries en 1.886 milers d'euros. El valor residual de les baixes d'inventari ha estat de 0,5 milers d'euros i l'amortització acumulada de l'immobilitzat 58.998 milers d'euros.

La inversió certificada mitjana corresponent al període 2001-2004 es va situar en 6,9 milions d'euros i la mitjana de l'esforç inversor (inversió certificada/ immobilitzat net total) en el 7,79 %. L'esforç inversor de l'empresa en el quadrienni 2005-2008 ha estat del 7 % i la mitjana de la inversió certificada s'ha situat en 7,6 milions d'euros. L'esforç inversor en el quadrienni 2009-2012 s'ha situat en el 7,3 % i la mitjana de la inversió certificada s'ha situat en 10 milions d'euros. En l'exercici 2013 es va certificar per valor de 2,1 milions d'euros. En la primera anualitat del Paif 2014-2017 s'ha certificar per valor de 5,4 milions d'euros.

Les principals actuacions realitzades durant l'any 2014 han estat:

Actuació	Certificat
Recuperació del calat del port industrial d'Alcanar	2.927.650
Reforç de les obres d'ampliació del port de Blanes	519.088
Millora accessibilitat i mobilitat pesca al port de Vilanova i la Geltrú	217.038
Reparació moll benzinera del port de Llançà	206.999
Renovació passarel·les nàutica popular del port de Blanes	190.000
Recuperació calat bocana del port de Vilanova i la Geltrú	187.850
Moll de Ribera i urbanització accessos del port de Sant Carles de la Ràpita	167.007
Edifici de serveis del port de Blanes	89.544
Dragatge canal Santa Margarida	82.249
2a i 3a fase Passeig marítim del Port de la Selva	49.848
Renovació de l'enllumenat del port de l'Escala	49.542
Paviments nau de venda de peix del port de Vilanova i la Geltrú	49.001
Altres actuacions	671.619
Total certificat 2014	5.407.434

Dins de les actuacions en infraestructures, *les activitats i accions adreçades a aconseguir un model de desenvolupament més sostenible i respectuós amb el medi ambient i a mantenir un nivell òptim d'eficiència energètica*, durant els tretze últims anys, han suposat una inversió total de 9.533 milers d'euros. La inversió realitzada durant l'exercici per raons mediambientals o d'eficiència energètica han suposat 91 milers d'euros.

Les *inversions en empreses del grup* corresponen a 5.064 accions d'Esticat valorades al cost d'adquisició de 6,01 €/acció, que representen el 25 % d'aquesta Societat, després de la reducció de capital que s'ha produït durant l'exercici 2012, amb l'amortització de les últimes 10.746 accions de propietat de Ports de la Generalitat que corresponien a la cessió gratuïta per part de la DG de Patrimoni de la Generalitat de Catalunya, de 25 d'abril de 2000, de la Societat d'Estiba dels Ports Catalans (ESTICAT, SA). *Deutors de tràfic a llarg termini* incorpora 330 milers d'euros a abonar amb posterioritat a l'exercici 2015 de facturació emesa amb anterioritat a l'exercici 2014 per operacions comercials.

L'actiu corrent, en conjunt, ha experimentat una disminució del 0,70 % respecte de l'any anterior. *El deute d'hisenda en concepte d'IVA* en aquest exercici ha estat de 172 milers d'euros. *Els deutors d'operacions portuàries* han disminuït en quasi un 6 % (el 92 % del saldo de deutors té venciment a curt termini) i han registrat un ràtio de recaptació del 79 %. El 40,24 % del saldo de deutors correspon a facturació de l'últim trimestre de l'any. La mitjana de termini de cobrament de l'empresa s'ha situat en 95 dies. *El disponible* (tresoreria) ha augmentat en 240.988 € respecte de l'exercici anterior.

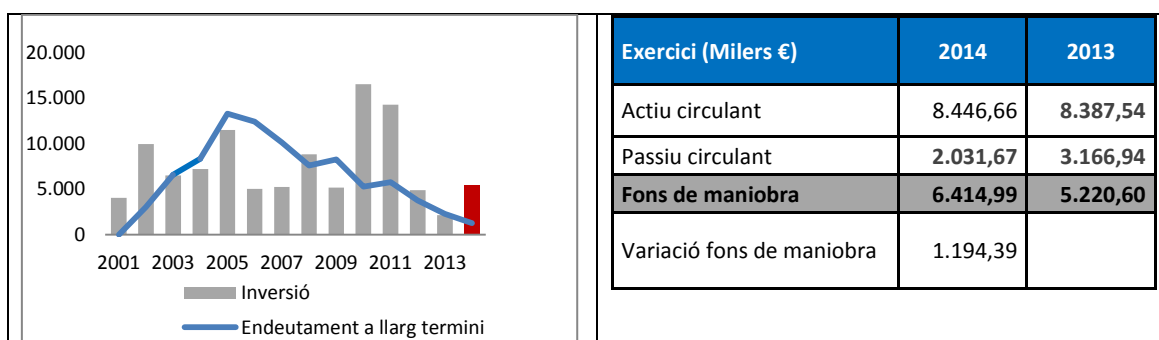
El patrimoni net està format per dos epígrafs: fons propis i subvencions.

Els fons propis augmenten en 3.373 milers d'euros, xifra que correspon al resultat registrat en l'exercici 2014 (4.026 milers d'euros) menys els interessos de demora meritats com a conseqüència del pagament fora de termini d'una part de les certificacions de l'obra "Ampliació del port pesquer de Blanes", per les tensions de tresoreria que va suportar Ports de la Generalitat a l'avançar-se l'execució de l'obra a la programació inicialment prevista alhora

que havia de donar compliment a les prioritzacions en els pagaments establertes en el sistema de tresoreria centralitzada de la Generalitat de Catalunya, que en data 30 de juny de 2014 l'UTE PUERTOS DE BLANES (SACYR CONSTRUCCIÓN, SCRINSER SA, I TAU INGENIERIA Y CONSTRUCCIONES ESPECIALES SA), adjudicatària de l'obra, va reclamar. *Subvencions*, ha augmentat en 1.521 milers d'euros per la comptabilització de 1.886 milers en concepte de la reversió de la dàrsena esportiva de Sant Carles de les Ràpita i s'ha deduït per la imputació al resultat de les subvencions que corresponen a l'exercici 2014 en 355 milers d'euros i la denegació d'una subvenció FEP pendent de rebre d'unes torretes de Llançà per valor de 10 milers d'euros.

El passiu no corrent inclou, d'una banda, *la provisió per impostos* que s'ha vist reduïda per la quota prescrita de l'impost de societats corresponent a l'exercici 2009 i incrementada per la quota corresponent a l'exercici 2014, d'altra banda el *deute a llarg termini* (préstec pendent d'amortitzar a més d'un any) i *els meritaments a llarg termini*, epígraf on s'ha comptabilitzat el lliurament d'una dàrsena com a contraprestació per l'atorgament d'una concessió i que es traspasa a ingrés en funció a la durada de la concessió.

El passiu corrent, obligacions amb venciment o extinció esperada màxima d'un any, ha estat un 35,85 % inferior a l'exercici 2013. El 49 % d'aquest passiu correspon a "*Deutes amb entitats de crèdit*" que contempla el deute previst d'amortitzar en l'exercici 2014. El saldo dels creditors de funcionament i inversió de l'empresa ha estat un 42,36 % inferior a l'exercici 2013. La mitjana de termini de pagament de l'empresa s'ha situat en 32 dies. *Els deutes amb administracions públiques, remuneracions pendents de pagament i els ajustaments per periodificació* han disminuït respecte de l'exercici anterior un 33,79 %. Els deutes amb administracions públiques corresponen a les retencions en concepte d'IRPF i a les quotes de la Seguretat Social, ambdós del mes de desembre i que s'ingressen al gener de l'exercici següent i "*ajustaments per periodificació*" correspon als recursos pendents d'aplicació i a l'annualitat d'imputació d'obres lliurades a Ports de la Generalitat que s'incorporaran al resultat de l'exercici 2014.



Gràfic 6. Evolució de l'endeutament i la inversió en milers €

Anàlisi de la gestió del pressupost

El Projecte del pressupost de Ports de la Generalitat per a l'exercici 2014 es va aprovar pel Comitè Executiu de l'ENTITAT en la sessió de 25 de novembre de 2013 i el Pla d'actuacions 2014-2017 i el Pla de finançament es van aprovar pel Comitè Executiu de l'Empresa en la sessió de 27 de febrer de 2014. En la sessió del 27 de febrer de 2014 el Comitè Executiu de l'Empresa va aprovar una modificació de crèdits, per tal de possibilitar el reinici de l'activitat del port industrial d'Alcanar, consistent en:

1. Habilitació del capítol 8-Variació d'actius financers- en 2.628.802,29 €, concretament l'article 87 Romanents de tresoreria d'exercicis anteriors, per poder donar cobertura a una part de les obligacions derivades de l'execució del dragat del canal d'entrada del port industrial d'Alcanar que no es poden cobrir amb l'ajornament d'actuacions en infraestructures inicialment previstes en l'annualitat 2014 del PAIF de Ports de la Generalitat.
2. Ampliació dels crèdits consignats en el capítol 6 de despeses-Inversions reals- en 2.628.802,29 € i ajornar l'execució d'actuacions per valor d'1.901.226,71 € per portar a terme l'actuació del dragat del canal d'entrada del port industrial d'Alcanar pressupostada en 4.500.029 €.

Pressupost d'explotació: L'objectiu proposat en concepte d'ingressos d'explotació (14.468 milers d'euros) ha estat el mateix que l'exercici anterior i s'ha assolit en el 100,76 % per l'evolució seguida pels ingressos propis –taxes per aprofitament del domini públic portuari, taxes per utilització privativa del domini públic portuari (TO2, TO3 i TO4) i tarifes per serveis específics i altres ingressos- i pels ingressos patrimonials –concessions (TO1) i interessos- que han augmentat en conjunt, un 5,53 % en relació amb el pressupost liquidat en l'exercici anterior.

Pressupost (Milers €)	Final	Liquidat	%
Ingressos	14.467,26	14.577,57	100,76
Prestació de serveis	8.261,56	8.349,97	101,07
Ingressos patrimonials	6.205,70	6.227,60	100,35
Despeses	7.037,04	6.068,89	86,24
Remuneracions personal	2.565,03	2.444,48	95,30
Despeses béns corrents i serveis	4.024,52	3.544,28	88,07
Despeses financeres	150	80,13	53,42
Transferències corrents	297,49		0,00
Recursos generats	7.430,22	8.508,68	114,51

Les despeses d'explotació liquidades han suposat el 86,24 % del pressupost final i han disminuït respecte de l'exercici anterior un 3,63 %. A efectes de l'anàlisi tenir en compte que els conceptes d'ingressos i despeses d'explotació a nivell pressupostari no es corresponen exactament als relacionats en el compte de pèrdues i guanys, ja que els primers no contemplen periodificacions ni variacions de provisions.

Pressupost (Milers €)	Final	Obligacions Reconegudes	Liquidat/ Certificat
Recursos	10.059,02	8.508,68	8.508,68
Recursos generats	7.430,22	8.508,68	8.508,68
Romanents exercicis anteriors	2.628,80	0	
Dotacions	10.059,03	6.724,29	6.907,48
Inversions reals	8.559,03	5.224,29	5.407,48
Inversions en edificis	690,00	135,33	224,88
Inversions en maquinària i utilatge	405,00	362,23	362,23
Inversions en material de transport	3,00	0	0
Inversions en mobiliari i estris	1,00	0,7	0,7
Inversions en equip de procés dades	23,00	22,02	17,66
Actuacions i inversions d'ús general	7.337,03	4.629,91	4.793,09
Inversions en immobilitzat immaterial	100,00	74,1	8,92
Amortització préstecs	1.500,00	1.500,00	1.500,00

Pressupost de capital:

Els recursos generats a nivell pressupostari, 8.508,68 milers €, han estat un 13,22 % superiors als obtinguts l'any 2013 i s'han destinat a l'amortització de préstec (1.500 milers d'euros) i a la inversió realitzada en l'exercici 2013 que correspon a 5.407,48 milers € d'obra certificada tant d'actuacions adjudicades l'any 2013 com d'actuacions incorporades adjudicades en exercicis anteriors.

Romanent de tresoreria: És un concepte similar al fons de maniobra o al capital circulant. Ens indica la capacitat de satisfer deutes a curt termini.

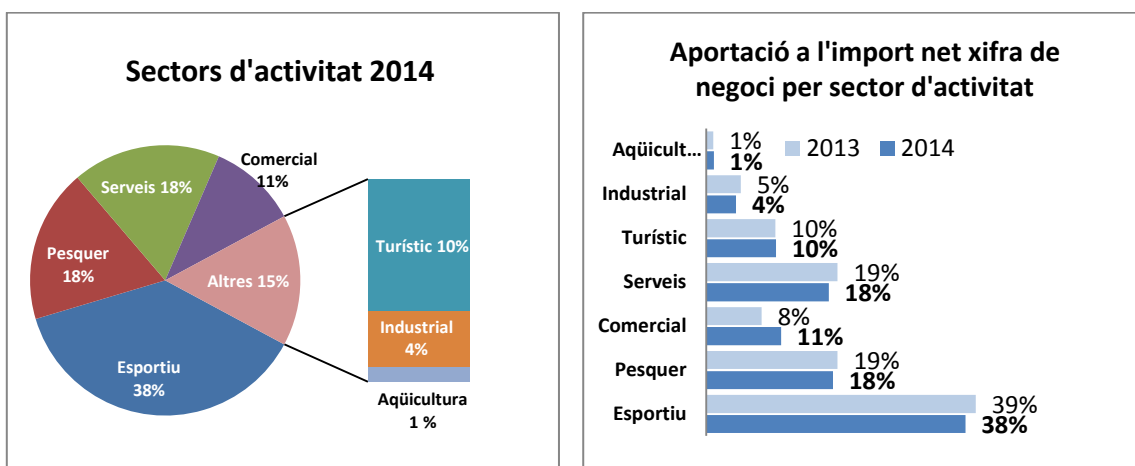
Exercici 2014 (Milers €)	
1.(+) Drets pendents de cobrament	3.631
(+) del pressupost corrent	4.03
	0
(+) dels pressupostos tancats	
(+) d'operacions no pressupostàries	172
(+) d'operacions comercials	
(-) dubtós cobrament	-515
(-) cobraments realitzats pendents d'aplicació definitiva	-56
2.(-) Obligacions pendents de pagament	2.124
(-) del pressupost corrent	1.97
	6
(-) dels pressupostos tancats	
(-) d'operacions no pressupostàries	156
(-) d'operacions comercials	
(-) pagaments realitzats pendents d'aplicació definitiva	-8
3.(+) Fons líquids	4.752
Romanent de tresoreria total (1-2+3)	6.259

Operacions corrents (Capítols I-V)	
Drets liquidats	14.578
Obligacions reconegudes	6.069
(1) Estalvi brut	8.509
Operacions capital (Capítol VI-VII)	
Drets liquidats	
Obligacions reconegudes	5.407
(2) Saldo operacions capital	-5.407
(1)+(2) Finançament generat	3.101
Operacions financeres (Capítol VIII- IX)	
Drets liquidats	
Obligacions reconegudes	1.500
Saldo operacions financeres	-1.500
Resultat pressupostari (Milers €)	1.601

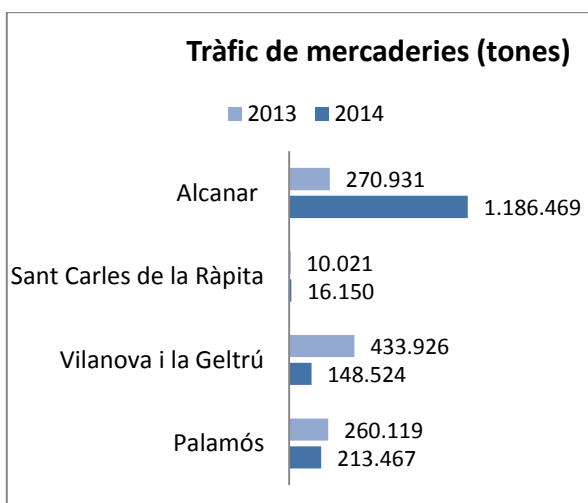
Liquidació pressupostària: el resultat de la liquidació del pressupost 2014 ha estat positiu 1.601 milers €, l'estalvi brut suposa el 58,37 % dels ingressos corrents i el nivell de cobertura de les inversions (estalvi brut/inversions netes) ha estat del 157 %. **L'estalvi net** (estalvi brut - amortització del deute), determina l'equilibri en les operacions corrents realitzades per l'empresa i durant l'exercici 2014 ha estat de 7.009 milers d'euros, el que indica que s'han generat recursos més que suficients per cobrir el funcionament ordinari i la devolució de l'endeutament. La sostenibilitat financera de l'empresa l'obtenim amb el càlcul del **rati d'endeutament** (deute viu a 31.12.2014 / ingressos corrents) que ha de ser inferior al 75 % dels ingressos corrents i que en aquest exercici ha estat del 15 %.

Anàlisi sectorial

L'aportació dels diferents sectors econòmics que desenvolupen la seva activitat en els ports que gestiona l'empresa ha estat, en l'exercici 2014, la següent:



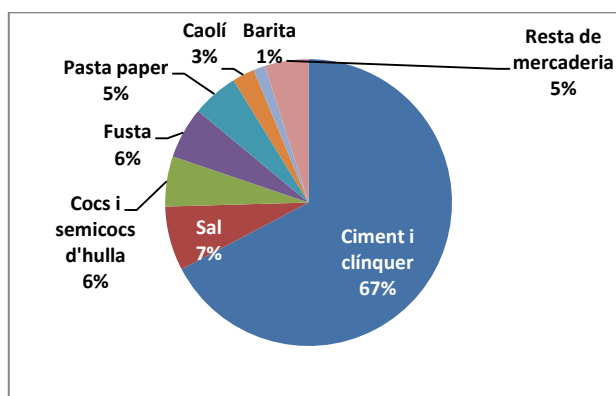
Evolució de l'activitat comercial



Gràfic 7. Tràfic de mercaderies (tones)

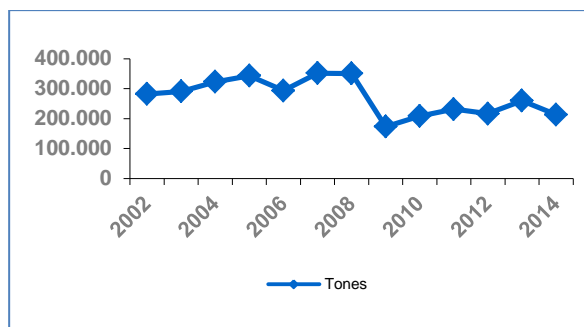
En l'exercici 2014 disminueix un 46,29 % el tràfic de mercaderies en el conjunt dels ports que gestiona l'empresa de forma directa i els ports industrials experimenten un augment del 338 % respecte a l'any 2013. El port industrial d'Alcanar ha tornat a iniciar la seva activitat i Vallcarca no ha registrat cap activitat. En conjunt els ports que gestiona Ports de la Generalitat han registrat un augment del 60,47 %.

La recuperació de l'activitat en el port d'Alcanar ha originat que el ciment i clínquer torni a representar el percentatge més elevat del tràfic de mercaderies, altres mercaderies mogudes en aquests port han estat els cocs i semicocs d'hulla i el caolí. Pel que fa als ports de gestió directa el tràfic de sal del port de Vilanova i la Geltrú ha estat el que ha mogut més tones, seguit pels tràfics de fusta i pasta de paper.



Gràfic 8. Pes de les diferents tipologies de mercaderies en el tràfic 2014

El port de Palamós disminueix en un 18 % el tràfic de l'exercici anterior, registrant 213.467 tones de mercaderies. El nombre de vaixells ha estat de 76, situant-se la mitjana del moviment de mercaderies dels últims tretze anys en 272.462 tones. Durant l'exercici 2014 s'han carregat 93.090 tones, el 87 % corresponien a restes forestals que tenen com a principal destinació Itàlia. S'han descarregat 120.377 tones, un 16 % menys que l'exercici anterior, de les quals el 58 % tenen com origen ports de fora de la Unió Europea.

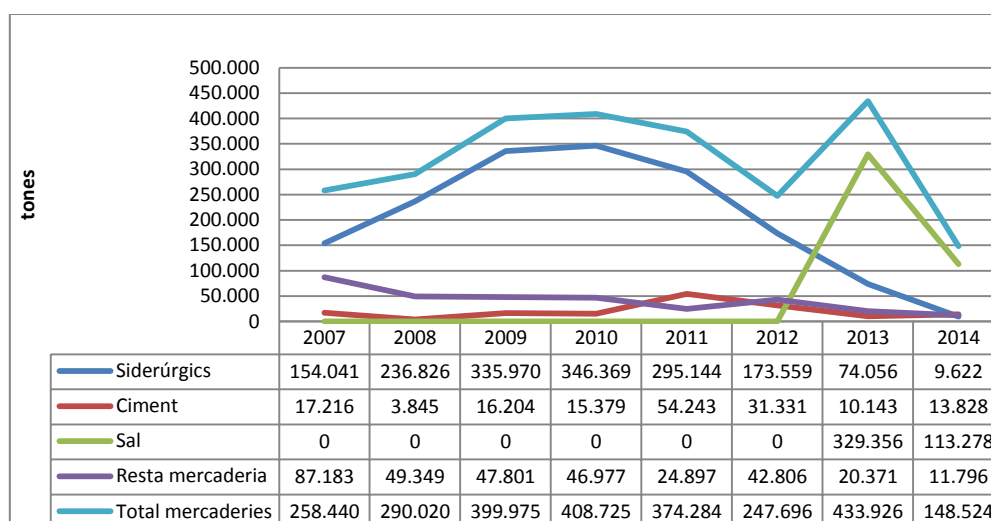


Gràfic 9. Evolució del tràfic de mercaderies en el port de Palamós (tones)

Les principals mercaderies descarregades han estat:

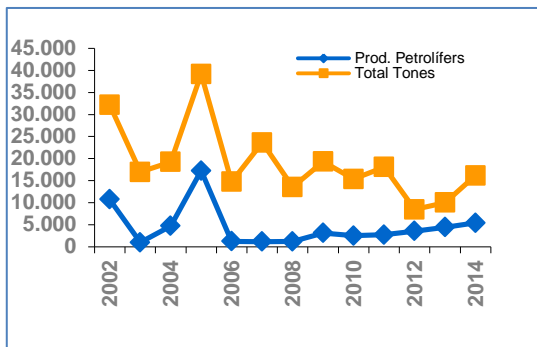
- El tràfic de paper representa el 67 % de les mercaderies descarregades al port de Palamós amb un total de tones mogudes durant l'any 2014 de 80.178, un 2,6 % més que l'exercici anterior.
- La barita representa el 17 % del total de mercaderies descarregades i continua sent un dels principals tràfics d'aquest port.
- Altres mercaderies descarregades han estat l'escòria i cendres a dojo (15.372 tones) i els tubs i perfils de ferro (4.259 tones).

El port de Vilanova i la Geltrú ha mogut 148.524 tones de mercaderies, un 66 % menys que l'exercici anterior. El nombre de vaixells ha estat de 43, situant-se la mitjana del moviment de mercaderies dels últims dotze anys en 282.465 tones. Durant l'any 2014 s'han carregat 131.258 tones i s'han descarregat 17.266 tones. El tràfic de sal, grup 1, (113.278 tones), representa el 76 % de les tones manipulades. Aquest port ha reduït considerablement el tràfic de productes siderúrgics, grup 4. En els exercicis 2012 i 2013 aquesta mercaderia va representar, respectivament, el 70 % i el 16 % del moviment total de mercaderies, i en l'exercici 2014 només ha representat el 6,5 %.



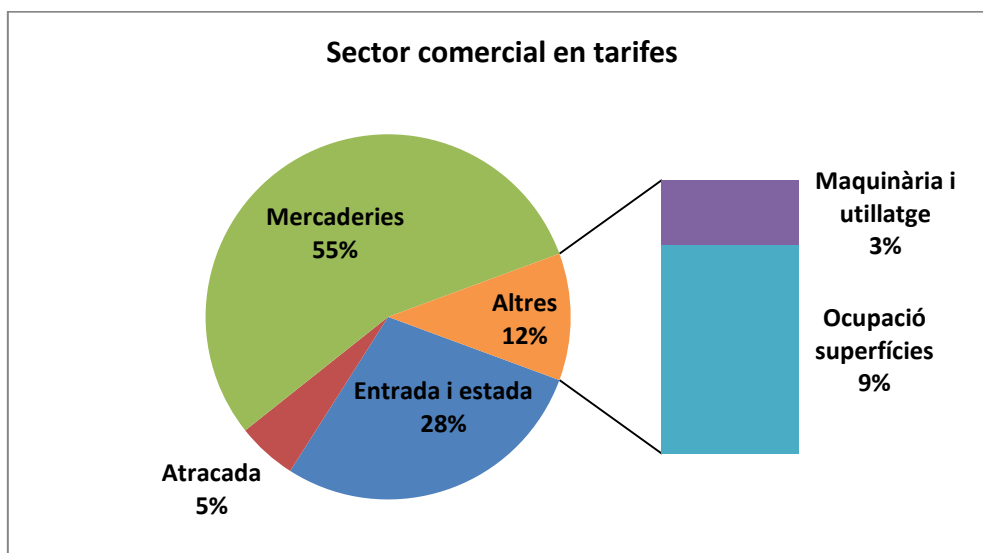
Gràfic 10. Evolució del tràfic de mercaderies al port de Vilanova i la Geltrú (tones)

Dels 158 vaixells que han operat en el port de *Sant Carles de la Ràpita*, 126 corresponen a vaixells de subministrament. En el gràfic es pot comprovar com, en l'últim any, el tràfic de productes petrolífers i de perforació representa el 33 % del tràfic global d'aquest port.



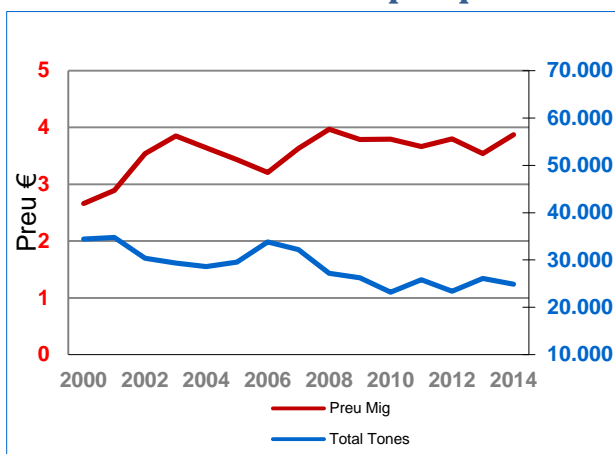
Gràfic 11. Evolució del tràfic de mercaderies a Sant Carles de la Ràpita

En el gràfic següent es detalla la contribució a la facturació de l'exercici 2014, del sector comercial per tarifes:



Gràfic 12. Aportació del sector comercial en taxes i tarifes

Evolució de l'activitat pesquera



Gràfic 13. Evolució del volum de captures i del preu mig

A les llotges dels ports que gestiona l'empresa s'han desembarcat 24.854 tones de peix, un 4,69 % menys que en l'exercici anterior. El valor de venda associat ha estat de 96 milions d'euros, un 4,23 % més que en l'exercici anterior. El preu mig per captura ha augmentat un 9,32 % respecte a l'exercici 2013.

La flota dels ports gestionats per Ports de la Generalitat és de 690 embarcacions (33 embarcacions menys que l'exercici 2013), de les quals la flota d'arts menors

està formada per 325 embarcacions. El 44 % d'aquesta flota es distribueix entre els ports de Roses, Arenys de Mar, Vilanova i la Geltrú i Sant Carles de la Ràpita. La modalitat pesquera d'arrossegament representa el 30 % del total d'embarcacions i se situa principalment en els ports de Sant Carles de la Ràpita (47 embarcacions) i Palamós (26 embarcacions).

Zona	Embarcacions de pesca						Total
	Arrossegament	Arts menors	Encerclament	Palangre	Auxiliar		
Nord	79	135	28	37	18	297	
Centre	39	86	16	12	3	156	
Sud	91	104	17	5	20	237	
Total	209	325	61	54	41	690	

Per zones, l'evolució de l'activitat pesquera ha estat la següent:

Ports Zona Nord	Tones			Valor venda (milers €)		
	2014	2013	%	2014	2013	%
Llançà	804	801	0,37	4.338	3.740	16,01
El Port de la Selva	219	304	-27,85	2.194	2.110	3,99
Roses	2.653	2.547	4,17	10.406	9.294	11,96
L'Escala	1.524	1.490	2,28	2.782	2.769	0,47
Palamós	1.687	1.620	4,13	9.448	8.300	13,83
Sant Feliu de Guíxols	1.208	1.087	11,16	3.141	2.318	35,49
Blanes	2.717	2.746	-1,06	11.533	10.544	9,38
Totals	10.812	10.595	2,05	43.843	39.075	12,20

Zona Nord (tones)	Mol·luscs	Crustacis	Peixos	Pes total
2014	535	437	9.841	10.812
2013	681	534	9.380	10.595
Variació	-21,47	-18,18	4,91	2,05

Els ports gironins continuen registrant el major nombre de captures i assolint el valor de venda més elevat del conjunt dels ports que gestiona l'empresa, experimentant durant l'exercici 2014, en conjunt, un augment del nombre de captures (2 %) i en el valor de primera venda del 12,20 % respecte de l'exercici 2013. Els grups biològics, mol·luscs, crustacis, respecte de l'exercici anterior, han experimentat disminucions del 21,47 % i del 18,18 %, respectivament. Els peixos han

experimentat un augment, respecte de l'exercici anterior, del 4,91 %. Tres llotges de les comarques de Girona superen els 9 milions d'euros en la comercialització de peix en llotja i aglutinen el 72 % del peix desembarcat en els ports d'aquesta demarcació.

Ports Zona Centre	Tones			Valor venda (milers €)		
	2014	2013	%	2014	2013	%
Arenys de Mar	1.525	2.190	-30,35	7.262	7.953	-8,69
El Masnou	6	7	-13,70	130	165	-20,89
Vilanova i la Geltrú	4.327	4.000	8,16	12.419	11.803	5,22
Torredembarra	51	69	-26,27	369	496	-25,53
Totals	5.909	6.266	-5,70	20.181	20.417	-1,16

La Zona Portuària Centre presenta una disminució en el nombre de captures del 5,70 % respecte de l'exercici anterior i una disminució en el valor de venda de l' 1,16 %.

Zona Centre (tones)	Mol·luscs	Crustacis	Peixos	Pes total
2014	307	140	5.461	5.909
2013	370	171	5.726	6.266
Variació	-16,85	-17,98	-4,61	-5,70

Tots els grups biològics mol·luscs, crustacis i peixos han experimentat disminucions, respectivament, d'un 16,85 %, 17,98 % i 4,61 %, respecte de

l'exercici 2013.

El port de Vilanova i la Geltrú ocupa el primer lloc del rànquing de captures i el segon lloc pel que fa a la recaptació de Ports de la Generalitat. La seva flota pesquera és una de les més importants de Catalunya, amb 76 embarcacions de base. Actualment, juntament amb la llotja de Sant Carles de la Ràpita, manté els millors ràtios d'eficiència en la seva explotació, en aquest últim any ha augmentat el nombre de captures (8,16 %) i en valor de venda (5,22 %).

Ports Zona Sud	Tones			Valor venda (milers €)		
	2014	2013	%	2014	2013	%
Cambrils	1.709	2.243	-23,81	4.923	5.714	-13,85
L' Ametlla de Mar	2.724	3.047	-10,59	10.852	11.458	-5,29
L' Ampolla	214	204	5,11	1.013	925	9,45
Deltebre	28	19	42,07	320	264	21,23
Sant Carles de la Ràpita	3.237	3.467	-6,64	14.125	13.554	4,21
Les Cases d'Alcanar	221	233	-5,50	891	834	6,82
	8.132	9.214	-11,74	32.123	32.750	-1,91

En la Zona Portuària Sud el volum de captures acreditades davant de Ports de la Generalitat ha estat de 8.132 tones, el que representa un 11,74 % de disminució respecte a les 9.214 tones de l'any 2013. Pel que fa al preu de venda s'ha produït una disminució de l'1,91 % i ascendeix a 32.123 milers d'euros.

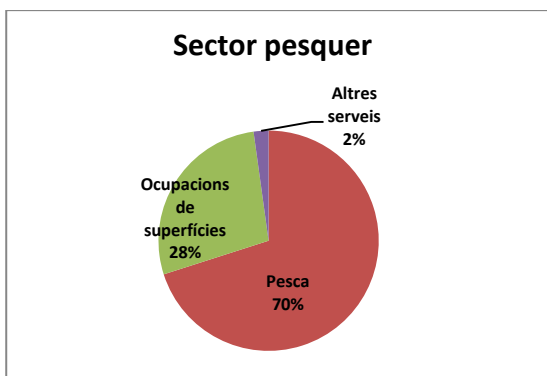
Zona Sud (tones)	Mol·luscs	Crustacis	Peixos	Pes total
2014	969	620	6.543	8.132
2013	796	662	7.756	9.214
Variació	21,71	-6,31	-15,63	-11,74

Per grups biològics els mol·luscs augmenten un 21,71 % mentre els crustacis i els peixos han experimentat disminucions del 6,31 % i del 15,63 %, respectivament, respecte de l'exercici

2013. El port de Sant Carles de la Ràpita ocupa el segon lloc del rànquing de captures i el primer lloc de recaptació de Ports de la Generalitat.

En les llotges de set ports es comercialitza el 79 % del total de peix venut en les 15 llotges de titularitat de Ports de la Generalitat i dels 18 ports pesquers.

Ports	Milers €	% Acumulat
Sant Carles de la Ràpita	14.125	14,69
Vilanova i la Geltrú	12.419	27,61
Blanes	11.533	39,60
L'Ametlla	10.852	50,89
Roses	10.406	61,71
Palamós	9.448	71,54
Arenys de Mar	7.262	79,09



Gràfic 14. Aportació del sector pesquer en taxes

Evolució de l'activitat nàutica

L'oferta d'amarradors en les instal·lacions nàutiques gestionades per Ports de la Generalitat en l'exercici 2014 ha estat de 12.211 amarradors, 189 punts d'amarratge més que en l'exercici anterior.

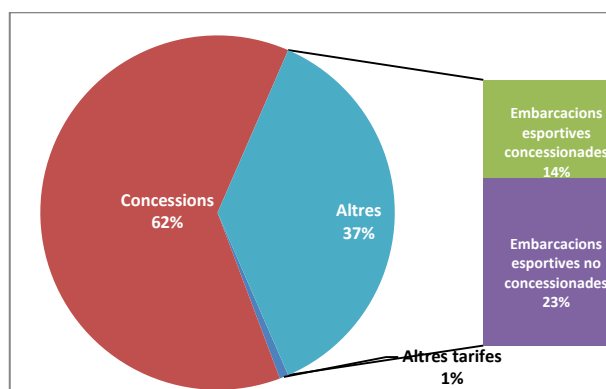
Port / Esclora	L < 6	6 < L < 8	8 < L < 10	10 < L < 12	12 < L < 15	15 < L < 20	20 < L	Total
Llançà	156	292	62	39	7	-	-	556
El Port de la Selva	349	375	32	16	-	-	-	772
Roses	66	206	68	90	41	52	34	557
L'Escala	218	605	270	95	69	20	-	1.277
L'Estartit	341	439	50	57	27	23	-	937
Palamós	318	236	82	81	42	16	9	784
Sant Feliu de Guíxols	214	394	119	75	-	19	17	838
Blanes	172	446	59	-	29	-	-	706
Arenys de Mar	131	218	51	145	38	40	-	623
El Garraf	72	189	130	87	2	45	-	525
Vilanova i la Geltrú	87	464	228	164	28	15	62	1.048
Cambrils	48	14	128	221	54	20	3	488
L'Ametlla de Mar	275	70	22	2	3	3	1	376
L'Ampolla	174	175	64	39	18	-	-	470
Deltebre	66	-	-	-	-	-	-	66
Sant Carles de la Ràpita	423	498	278	307	227	59	26	1.818
Les Cases d'Alcanar	103	57	14	7	-	-	-	181
Totals	3.213	4.678	1.657	1.425	585	312	152	12.022

L'empresa ha gestionat de forma directa 1.754 punts d'amarratge, 24 més que en l'exercici anterior, bàsicament, per reestructuració dels espais de làmina d'aigua i de zones de varada, donant lloc a un increment del 4 % en TA5 de gestió directa. L'oferta d'amarradors dels clubs nàutics i associacions esportives per a l'exercici 2014 ha estat de 10.457 amarradors, 165 més que l'exercici anterior dels quals 78 es situen en el port de Deltebre sumant-se als 66 ja considerats en l'exercici 2013 i s'exploten mitjançant una concessió. En el port de Palamós s'ha ampliat en vint amarradors les palanques temporals gestionades de forma indirecta. L'extensió de l'aplicació de l'estimació objectiva ponderada pel seu nivell d'ocupació a més entitats ha comportat una disminució de quasi el 6 % en concepte de la TA5- Taxa d'embarcacions esportives.

L'activitat nàutica en els ports que gestiona l'empresa, presenta la següent distribució:

- El 54 % es concentra en els ports de la Zona Portuària Nord, el 18 % en els ports de la Zona Portuària Centre i el 28 % en els ports de la Zona Portuària Sud, la qual cosa evidencia la necessitat de cercar un reequilibri territorial tal com pretenen la construcció i explotació de les dàrsenes esportives en els ports de Sant Carles de la Ràpita i de Vilanova i la Geltrú i que s'ha portat a terme amb la col·laboració de la iniciativa privada.
- El 60 % d'amarradors són per embarcacions d'eslora inferior a 8 metres (respecte de l'exercici 2013 l'oferta en aquest tram ha disminuït en 505 amarradors), el 28 % concentra els amarradors entre 8 i 12 metres d'eslora (respecte de l'exercici 2013 l'oferta en aquest tram ha augmentat en 340 amarradors), el 10 % de l'oferta d'amarradors se situa en el tram de 12 a 20 metres d'eslora (respecte de l'exercici 2013 l'oferta en aquest tram ha augmentat en 281 amarradors) i els amarradors de més de 20 metres suposen el 2 % de l'oferta de l'empresa, 225 amarradors, 62 situats en el port de Vilanova i la Geltrú i 85 situats en el port de Sant Carles de la Ràpita.

Destacar que el 37 % de l'aportació del sector nàutic a través de la taxa TA5-embarcacions esportives- correspon en un 14 % a la facturació dels ports concessionats en aquest concepte, mentre l'aportació de les embarcacions de gestió directa de Ports de la Generalitat suposa el 23 %.



Gràfic 18. Aportació del sector nàutic en taxes

Evolució de l'activitat turística

Ports	Unió Europea		Total passatgers
	Unió Europea	Tràfic local	
El Port de la Selva		120	120
Roses	3.647	17.441	21.088
L'Escala		8.681	8.681
L'Estartit		68.959	68.959
Palamós	38.612	4.214	42.826
Sant Feliu de Guíxols		3.693	3.693
Blanes		12.258	12.258
Arenys de Mar		2.000	2.000
Cambrils		52.802	52.802
L'Ametlla de Mar		7.589	7.589
l'Ampolla		1.607	1.607
Deltebre		71.692	71.692
Amposta		2.400	2.400
Sant Carles de la Ràpita	431	5.022	5.453
Totals	42.690	258.478	301.168

Els vaixells destinats al tràfic turístic local que operen en els ports gestionats per l'empresa han registrat 258.478 passatgers (18.570 usuaris més que l'any 2013). Els ports de la Costa Brava han concentrat el 45 % d'aquesta activitat amb 115.366 visitants (7.177 menys que l'exercici 2013), i les Illes Medes és la destinació turística més sol·licitada amb 68.959 visitants.

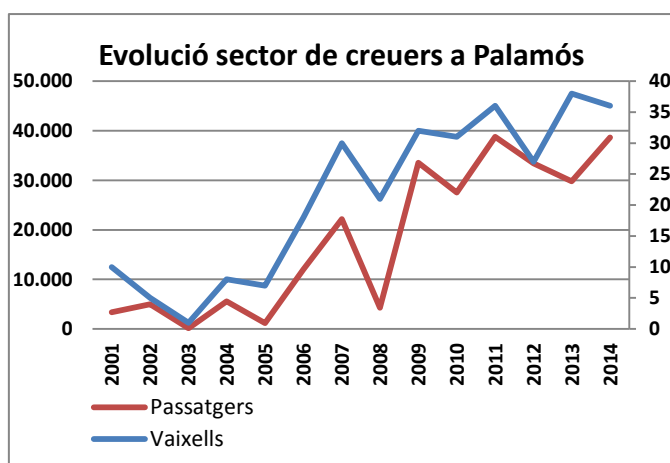
Els ports i embarcadors de la Costa Daurada i del Delta de l'Ebre han despertat l'interès de 141.112 usuaris i l'indret més visitat ha estat el Parc Natural del Delta de l'Ebre (71.692

passatgers un nombre de visitants similar al registrat a l'exercici anterior), representant el 28 % d'aquesta activitat en els ports que gestiona l'empresa.

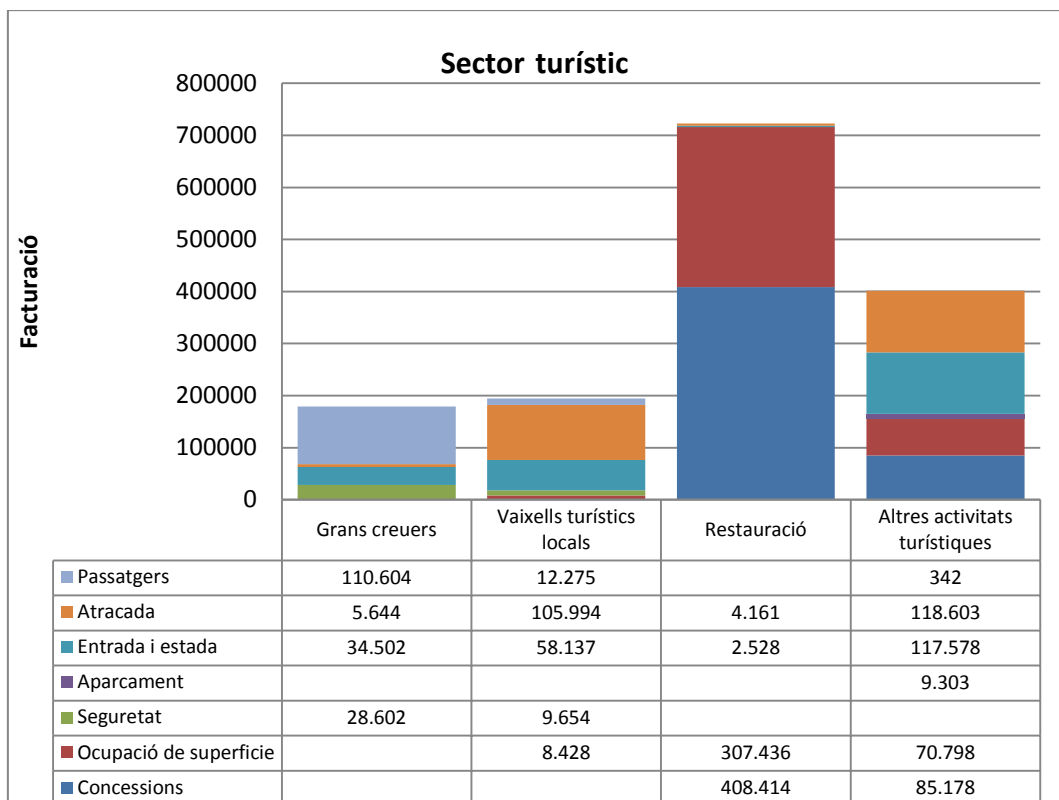
El port de Palamós, segon port de creuers de Catalunya, durant l'exercici 2014 ha registrat 38.612 passatgers i 36 escales, el 80 % dels creueristes són del Regne Unit i França. En el port de Roses durant l'exercici 2014 han desembarcat 3.647 passatgers. Respecte de l'exercici 2013 l'aportació d'aquest sector s'ha reduït en un 7 %. A les Terres de l'Ebre, el port de Sant Carles de la Ràpita, que s'ha estrenat aquest estiu amb l'activitat creuerística, ha clos la temporada amb quatre escales de creuer i 431 passatgers. Aquests resultats tenen especial rellevància per l'impacte econòmic que genera en el municipi i en la seva àrea d'influència, s'estima en 60 € per creuerista, i més quan es registren en el marc d'una conjuntura econòmica com l'actual. La repercussió per creuerista de les taxes suportades pel creuer, en el port de Palamós, en concepte de TA1, TA2, TA3P i TP2 suposa 4,29 €.

PORT PALAMÓS - TEMPORADA 2014		
Creuers	Escales	Passatgers
AZAMARA JOURNEY	1	638
AZAMARA QUEST	1	650
CRYSTAL SERENITY	2	2.156
HORIZON	3	4.224
ISLAND ESCAPE	5	7.986
MSC SINFONIA	1	1.336
SEABOURN LEGEND	2	409
SEABOURN SOJOURN	6	2.616
SEABOURN SPIRIT	1	194
STAR FLYER	1	124
TERE MOANA	1	53
THOMSON DREAM	7	10.691
ZENITH	5	7.535
Total	36	38.612

PORT ROSES - TEMPORADA 2014		
Creuers	Escales	Passatgers
AZAMARA JOURNEY	1	611
AZAMARA QUEST	2	1.310
CLUB MED 2	3	667
SEABOURN SOJOURN	2	900
SEA CLOUD II	1	58
SEADREAM II	1	101
Total	10	3.647



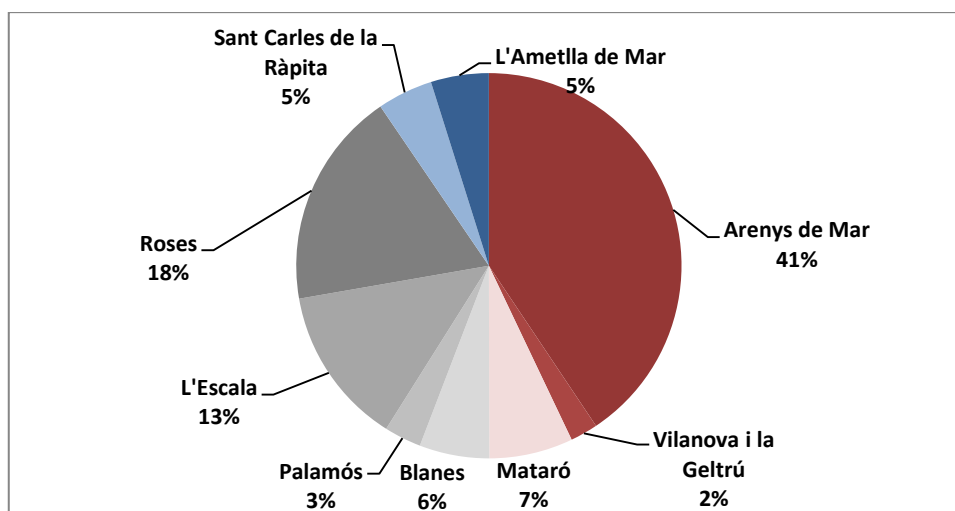
Tal com podem observar en el quadre següent, l'aportació dels creuers turístics locals, empreses de lloguers d'embarcacions i grans creuers, es fa principalment mitjançant les Taxes TA1, TA2, TA3 i TP2 i representen, en conjunt, el 52 % de l'activitat d'aquest sector. La restauració a través dels cànon d'ocupació del domini públic portuari i les ocupacions de la temporada d'estiu aporta el 48 % de l'activitat restant. Els ports de Palamós (18 %), Cambrils(17 %), Blanes (12 %), l'Estartit (12 %), Sant Carles de la Ràpita (8 %) i Arenys de Mar (6 %) han generat el 73 % de l'activitat turística de l'exercici 2014.



Gràfic 19. El sector turístic en euros

Evució de l'activitat industrial

En aquest concepte s'inclouen principalment les empreses que presten els serveis destinats a la reparació i conservació d'embarcacions (varadors i tallers de reparacions..), és un sector d'activitat on ha anat augmentant la participació de la iniciativa privada (a través de concessions) i en el 2014 ha representat el 4 % de l'activitat portuària total.



Gràfic 15. Sector industrial per ports

Barcelona, març 2015.

Annex 1.1	Compte de pèrdues i guanys	2014	2013	Variació
1	Import net de la xifra de negocis	14.555.254,42	13.791.244,11	5,54
	Entrada i estada de vaixells	685.083,90	544.889,62	25,73
	Atracades	351.718,13	364.261,50	-3,44
	Embarcades, desembarcades i transbordaments	966.853,55	644.420,81	50,03
	Pesca fresca	1.875.566,89	1.764.376,41	6,30
	Activitats comercials de cultius marins	98.945,24	81.180,01	21,88
	Embarcacions esportives	2.048.241,90	2.049.263,09	-0,05
	Aparcament de vehicles	24.851,46	22.500,07	10,45
	Concessions	6.277.646,14	6.034.826,71	4,02
	Ocupacions de superfície amb mercaderies i béns mobles	588.688,53	584.058,86	0,79
	Estada de vaixells en zona de varada	39.386,92	42.682,88	-7,72
	Utilització de bàscula i maquinària	36.690,01	59.237,66	-38,06
	Seguretat portuària	28.602,30	20.518,75	39,40
	Subministraments	1.489.794,98	1.527.443,12	-2,46
	Activitats econòmiques	43.184,47	51.584,62	-16,28
5	Altres ingressos d'explotació	83.252,62	82.653,86	0,72
	Altres ingressos	72.720,22	75.594,26	-3,80
	Ingressos servei al personal	8.628,40	7.059,60	22,22
	Subvenció formació	1.904,00		
6	Despeses de personal	-2.522.595,47	-2.516.311,14	0,25
	Sous, salaris i assimilats	1.843.140,84	1.846.261,24	-0,17
	Càrregues socials	679.454,63	670.049,90	1,40
7	Altres despeses d'explotació	-3.868.949,11	-3.886.506,18	-0,45
a)	Serveis exteriors	-3.395.245,23	-3.526.834,74	-3,73
	Lloguers	48.621,32	55.385,01	-12,21
	Conservació i neteja	1.049.004,41	990.737,66	5,88
	Transports	220,49	342,99	-35,72
	Primes d'assegurances	104.435,62	104.069,79	0,35
	Treballs externs	473.877,97	479.868,58	-1,25
	Publicitat, fires i congressos	119.854,82	118.816,44	0,87
	Subministraments	1.570.144,02	1.752.920,37	-10,43
	Altres despeses	29.086,58	24.693,90	17,79
b)	Tributs	-77.997,48	-155.974,15	-49,99
c)	Variació provisions deutors	-269.076,40	-174.974,69	53,78
d)	Subvencions	-126.630,00	-28.722,60	340,87
8	Amortització immobilitzat	-3.882.544,46	-3.656.952,95	6,17
9	Imputació subvencions d'immobilitzat no financer	354.507,43	264.283,96	34,14
10	Excés provisions	759.047,00	807.196,00	-5,96
11	Deteriorament valor immobilitzat	-543,79	-1.983,74	-72,59
13	Altres resultats	26.470,04	-2.180,84	-1.313,75
	RESULTAT EXPLOTACIÓ	5.503.898,68	4.881.443,08	12,75
14	Ingressos financers	4.465,37	1.270,04	251,59
15	Despeses financeres	81.813,53	108.969,70	-24,92
16	Variació del valor raonable d'instruments financers		6.609,49	-100,00
	RESULTAT FINANCER	-77.348,16	-114.309,15	-32,33
	RESULTAT ABANS IMPOSTOS	5.426.550,52	4.767.133,93	13,83
19	Impost de societats	-1.400.251,06	-1.187.981,38	17,87
	RESULTAT EXERCICI D'OPERACIONS CONTINUADES	4.026.299,46	3.579.152,55	12,49

Annex 2.1 Balanç 2014

ACTIU	2014	2013	PATRIMONI NET I PASSIU	2014	2013
A) Actiu no corrent	148.947.422,35	145.661.366,70	A) Patrimoni net	147.219.422,17	142.325.658,20
I. Immobilitzacions intangibles	39.312,27	55.982,71	A-1) Fons propis	129.963.684,61	126.590.891,39
Aplicacions informàtiques	39.312,27	55.982,71	I. Fons propis	129.963.684,61	126.590.891,39
			Fons patrimonial	64.353.584,25	64.353.584,25
			Aportació fons patrimonial	61.583.800,90	58.658.154,59
			Resultat de l'exercici	4.026.299,46	3.579.152,55
II. Immobilitzacions materials	139.969.757,64	138.263.288,76	A-3) Subvencions, donacions i llegats	17.255.737,56	15.734.766,81
Terrenys i construccions	16.065.708,04	16.276.397,99			
Instal·lacions tècniques, maquinària i utilatge	1.693.628,65	1.646.667,99			
Altres instal·lacions i mobiliari	52.973,42	58.393,88			
Infraestructures portuàries	121.373.246,26	92.208.624,61			
Immobilitzat material en curs	784.201,27	28.073.204,29			
III. Inversions immobiliàries	8.577.776,68	6.857.169,87	B) Passiu no corrent	8.142.994,14	8.556.299,48
Reversió d'arsenes esportives	8.577.776,68	6.857.169,87	I. Provisions a llarg termini	6.086.254,21	5.445.050,15
			Provisió per a impostos	6.086.254,21	5.445.050,15
IV. Inversions en empreses del grup	30.348,13	30.389,45	II. Deutes a llarg termini	1.250.000,00	2.250.000,00
Inversions financeres permanents en capital	30.348,13	30.389,45	Préstec a llarg termini	1.250.000,00	2.250.000,00
V. Immobilitzacions financeres a llarg termini	0,00	42.364,84	V. Meritaments a llarg termini	806.739,93	861.249,33
Crèdits a llarg termini per alineació immobilitzat		42.364,84			
VII. Deutors de tràfic a llarg termini	330.227,63	412.171,07	C) Passiu corrent	2.031.669,22	3.166.940,33
Deutors tràfic a llarg termini	330.227,63	412.171,07	II. Deutes amb entitats de crèdit	1.000.000,00	1.500.000,00
			Deutes amb entitats de crèdit	1.000.000,00	1.500.000,00
			Derivats		
B) Actiu corrent	8.446.663,18	8.387.531,31	V. Creditors comercials i comptes a pagar	976.116,27	1.600.887,02
III. Deutors comercials i altres comptes a cobrar	3.686.351,90	3.840.093,10	Creditors de funcionament	678.476,42	714.547,96
Operacions portuàries any en curs	3.514.466,62	3.808.195,65	Creditors d'inversió	96.737,87	630.449,03
Administracions públiques deutores per IVA	171.885,28	21.357,45	Altres creditors	44.692,45	44.692,45
Subvencions pendents de rebre		10.540,00	Administracions públiques	99.315,80	150.005,57
			Remuneracions pendents pagament	56.893,73	61.192,01
IV. Inversions financeres temporals	0,00	23.311,82	Fiances a curt termini		
Crèdits a curt termini per alineació immobilitzat		23.311,82			
			VI. Ajustaments per periodificació	55.552,95	66.053,31
V. Ajustaments per periodificació	7.873,32	12.676,21			
VI. Efectiu i altres actius líquids equivalents	4.752.437,96	4.511.450,18	TOTAL GENERAL (A+B+C+E)	157.394.085,53	154.048.898,01
TOTAL GENERAL (B+D)	157.394.085,53	154.048.898,01			

Annex 2.2 Quadre d'immobilitzat i amortització

Concepte	Saldo Inicial	Traspassos	Increment	Baixes	Saldo final
	2014				2014
Aplicacions informàtiques	400.121,41		8.915,00		409.036,41
En curs aplicacions informàtiques	0,00				
Total immobilitzat immaterial	400.121,41		8.915,00		409.036,41
Terrenys	1.330.207,11				1.330.207,11
Edificis	21.524.091,88		221.378,38		21.745.470,26
Altres immobilitzats materials	2.351,46				2.351,46
Maquinària i utilitatge	5.892.483,56		362.236,92		6.254.720,48
Mobiliari	158.928,01		654,40		159.582,41
Equips de procés informàtic	192.873,84		14.749,31	52.615,88	155.007,27
Material de transport	31.396,87				31.396,87
Obres d'ús general	135.439.332,99	31.414.989,47	673.513,54		167.527.836,00
En curs edificis	68.217,66		3.500,00		71.717,66
En curs equips de procés de dades			2.906,78		2.906,78
En curs obres	28.004.986,63	-31.414.989,47	4.119.579,67		709.576,83
Total immobilitzat material	192.644.870,01	0,00	5.398.519,00	52.615,88	197.990.773,13
Total inversions immobiliàries	7.299.139,92		1.886.018,18		9.185.158,10
Total immobilitzat	200.344.131,34		7.293.452,18	52.615,88	207.584.967,64

Concepte	Saldo Inicial	Dotació	Baixes	Saldo final
	2014	a l'amortització	inventari	2014
Aplicacions informàtiques	344.138,70	25.585,44		369.724,14
Total immobilitzat immaterial	344.138,70	25.585,44		369.724,14
Edificis	6.577.901,00	432.068,33		7.009.969,33
Altres immobilitzats materials	2.351,46			2.351,46
Maquinària i utilitatge	4.245.815,57	315.276,26		4.561.091,83
Mobiliari	138.774,53	5.848,34		144.622,87
Equips de procés informàtic	161.397,68	13.771,42	-52.113,41	123.055,69
Material de transport	24.632,63	701,94		25.334,57
Obres d'ús general	43.230.708,38	2.923.881,36		46.154.589,74
Total immobilitzat material	54.381.581,25	3.691.547,65	-52.113,41	58.021.015,49
Total inversions immobiliàries	441.970,05	165.411,37		607.381,42
Totals	55.167.690,00	3.882.544,46	-52.113,41	58.998.121,05

Annex 3.1 Liquidació pressupost 2014

Classificació econòmica		Pressupost inicial	Modificació de crèdits	Pressupost final	Drets reconeguts
Capítol 03.	Taxes i altres ingressos	8.261.562,66		8.261.562,66	8.349.971,62
Article 031.	Prestació de serveis	8.166.562,66		8.166.562,66	8.277.608,28
Article 039.	Altres ingressos	95.000,00		95.000,00	72.363,34
Capítol 05.	Ingressos patrimonials	6.205.699,41		6.205.699,41	6.227.602,06
Article 052.	Interessos de dipòsit	5.699,41		5.699,41	4.465,37
Article 054.	Ingressos patrimonials	6.200.000,00		6.200.000,00	6.223.136,69
Capítol 08.	Variació d'actius financers		2.628.802,29	2.628.802,29	
Article 87.	Romanents de tresoreria d'exercicis anteriors		2.628.802,29	2.628.802,29	
Total ingressos		14.467.262,07	2.628.802,29	17.096.064,36	14.577.573,68

Classificació econòmica		Pressupost inicial	Modificació de crèdits	Pressupost final	Crèdits compromesos	Obligacions reconegudes	Pagaments ordenats / obra certificada
Capítol 01.	Remuneracions del Personal	2.565.029,41	0,00	2.565.029,41	2.444.480,55	2.444.480,55	2.444.480,55
Article 013.	Sous i salaris	1.899.116,05		1.899.116,05	1.844.690,70	1.844.690,70	1.844.690,70
Article 015.	Incentius al rendiment i activitats extraordinàries	9.413,36		9.413,36	2.896,37	2.896,37	2.896,37
Article 016.	Assegurances i cotitzacions socials	656.500,00		656.500,00	596.893,48	596.893,48	596.893,48
Article 017.	Aportacions a fons de pensions			0,00	0,00	0,00	0,00
Capítol 02.	Despeses de bens corrents i serveis	4.024.518,42	0,00	4.024.518,42	3.544.278,96	3.544.278,96	3.544.278,96
Article 020.	Lloguers	63.000,00		63.000,00	48.621,32	48.621,32	48.621,32
Article 021.	Conservació i reparació	840.000,00	-21.000,00	819.000,00	714.900,65	714.900,65	714.900,65
Article 022.	Material, subministraments i altres	3.080.018,42	21.000,00	3.101.018,42	2.741.775,10	2.741.775,10	2.741.775,10
Article 023.	Indemnitzacions per raons de servei	41.500,00		41.500,00	38.981,89	38.981,89	38.981,89
Capítol 03.	Despeses financeres	150.000,00		150.000,00	80.131,96	80.131,96	80.131,96
Capítol 04.	Transferències corrents	297.487,52		297.487,52	126.630,00	126.630,00	
Article 048.	Famílies, institucions sense fi de lucre i altres ens corporatius	297.487,52		297.487,52	126.630,00	126.630,00	
Capítol 06.	Total Inversions Reals	5.930.226,72	2.628.802,29	8.559.029,01	5.463.189,21	4.752.484,74	5.407.434,00
Article 061.	Inversions en edificis i altres construccions	690.000,00		690.000,00	332.833,89	135.333,89	224.878,38
Article 062.	Inversions en maquinària, instal·lacions i utilitatge	200.000,00	205.000,00	405.000,00	403.673,85	362.236,92	362.236,92
Article 063.	Inversions en material de transport	3.000,00		3.000,00	0,00	0,00	0,00
Article 064.	Inversions en mobiliari i estris	1.000,00		1.000,00	654,40	654,40	654,40
Article 065.	Inversions en equip de procés de dades	15.000,00	8.000,00	23.000,00	22.016,25	17.656,09	17.656,09
Article 066.	Actuacions i inversions destinades a l'ús general	4.921.226,72	2.415.802,29	7.337.029,01	4.629.908,57	4.236.603,43	4.793.093,21
Article 068.	Inversions en immobilitzat immaterial	100.000,00		100.000,00	74.102,25	0,00	8.915,00
Capítol 09.	Variació de passius financers	1.500.000,00		1.500.000,00	1.500.000,00	1.500.000,00	1.500.000,00
Article 091.	Amortització prestecs en euros	1.500.000,00		1.500.000,00	1.500.000,00	1.500.000,00	1.500.000,00
Total despeses		14.467.262,07	2.628.802,29	17.096.064,36	13.158.707,86	12.448.006,21	12.976.325,47

Annex 4.1 Actuacions als ports durant l'exercici 2014

Ports	Actuació	Adjudicades	Certificat
Llançà	Adequació martell	206.999,22	206.999,22
	Edifici de serveis pesquers	196.000,00	3.500,00
	Projecte de instal·lació de boies de fondeig a Cala Guillola	9.832,50	9.832,50
El Port de la Selva	2ª i 3ª fase Passeig marítim	49.847,51	49.847,51
Roses	Dragatge canal Santa Margarida	82.248,60	82.248,60
	Redacció del projecte de reforç i millora del moll de Ribera	16.110,00	
L'Escala	Renovació de l'enllumenat	49.541,87	49.541,87
	Deixalleria interior del port	5.120,78	5.120,78
	Redacció del projecte de l'edifici de serveis pesquers	5.000,00	
	L'Alt Empordà	620.700,48	407.090,48
L'Estartit	Acondicionament del Torrent d'en Planes	17.500,00	17.500,00
Sant Feliu de Guíxols	Redacció del projecte d'urbanització d'accessos	12.000,00	
	Estudi d'alternatives d'ultrapassament del dic de recer	9.000,00	
	El Baix Empordà	38.500,00	17.500,00
Blanes	Renovació passarel·les nàutica popular	190.000,00	190.000,00
	La Selva	190.000,00	190.000,00
	Zona Portuària Nord	849.200,48	614.590,48
Mataró	Dragatge	41.267,00	
Arenys de Mar	Llotja de venda de peix: Remodelació tancaments	28.635,44	28.635,44
	Projecte edificació i voltans del contradic	12.000,00	
	El Maresme	81.902,44	28.635,44
Vilanova i la Geltrú	Millora accessibilitat i mobilitat pesca	217.037,61	217.037,61
	Pla de vigilància ambiental i batimetria	7.939,06	7.939,06
	Redacció estudi urbanització moll de Ribera	11.875,00	11.875,00
	Llotja de venda de peix: paviments	49.001,00	49.001,00
	Mesures codi ISPS	19.787,77	19.787,77
	Parc de Ribes Roges zona esportiva	19.697,50	19.697,50
	Recuperació calat bocana	187.849,63	187.849,63
	Protecció del paviment del moll de la pesca	8.350,00	8.350,00
	El Garraf	521.537,57	521.537,57
	Zona Portuària Centre	603.440,01	550.173,01
Cambrils	Renovació mobiliari urbà	29.774,20	25.011,20
	El Baix Camp	29.774,20	25.011,20
L'Ametlla de Mar	Remodelació tancament llotja	23.877,80	23.877,80
	Remodelació del dic de Llevant	90.651,82	
L'Ampolla	Millora sistema defenses pesca	29.338,00	
Deltebre	Remodelació passeig fluvial	19.900,00	19.900,00
	El Baix Ebre	163.767,62	43.777,80
Sant Carles de la Ràpita	Moll de Ribera i urbanització accessos	167.006,88	167.006,88
	Remodelació moll benzinera	183.025,24	4.850,00
	Estudi de material a dragar	16.417,00	16.417,00
	Estació Marítima	10.531,88	10.531,88
Port Industrial d'Alcanar	Recuperació de calat	2.927.650,00	2.927.650,00
	El Montsià	3.304.631,00	3.126.455,76
	Zona Portuària Sud	3.498.172,82	3.195.244,76
	Varis	11.929,07	11.929,07
Ports de la Generalitat (IVA exclòs)		4.962.742,38	4.371.937,32

Annex 5.1 Tràfic de vaixells i moviments de mercaderies

Ports	Nombre			Vaixells			Mercaderies		
				GT			Tones		
	2014	2013	%	2014	2013	%	2014	2013	%
Palamós	76	77	-1,30	587.309	726.459	-19,15	213.467	260.119	-17,93
Vilanova i la Geltrú	43	110	-60,91	153.343	388.032	-60,48	148.524	433.926	-65,77
Sant Carles Ràpita	158	151	4,64	27.854	86.354	-67,74	16.150	10.021	61,16
Total gestió directa	277	338	-18,05	768.506	1.200.845	-36,00	378.141	704.066	-46,29
Alcanar	92	19	384,21	940.449	211.699	344,24	1.186.469	270.931	337,92
Total ports industrials	92	19	384,21	940.449	211.699	344,239	1.186.469	270.931	337,923
Ports Generalitat	369	357	3,36	1.708.955	1.412.544	20,98	1.564.610	974.997	60,47

Annex 5.2. Pesca per tipus de captures 2014

	Mol·luscs	Crustacis	Peixos	Pes total	Valor venda
Ports	kg	kg	kg	kg	€
Llançà	131.599	24.649	638.849	795.097	4.291.891,16
El Port de la Selva	15.849	50.375	152.889	219.113	2.193.659,90
Roses	212.119	87.183	2.354.058	2.653.360	10.405.732,81
L'Escala	3.763	560	1.518.834	1.523.157	2.777.297,30
Palamós	102.020	150.951	1.434.141	1.687.112	9.448.419,38
Sant Feliu de Guíxols	927	184	1.206.713	1.207.824	3.140.992,65
Blanes	60.207	122.685	2.533.622	2.716.514	11.533.363,88
Arenys de Mar	97.482	54.960	1.373.006	1.525.448	7.262.298,25
El Masnou	-	-	6.375	6.375	130.274,55
Vilanova i la Geltrú	204.025	82.721	4.040.112	4.326.858	12.418.820,07
Torredembarra	5.955	2.720	41.960	50.635	369.481,10
Cambrils	3.869	33.666	1.671.497	1.709.032	4.922.742,45
L' Ametlla de Mar	337.894	102.187	977.888	1.417.969	6.319.135,53
L' Ampolla	89.242	17.223	107.687	214.152	1.012.981,52
Deltebre	6.100	3.221	18.324	27.645	320.280,71
Sant Carles de la Ràpita	240.460	415.430	2.523.806	3.179.696	14.074.016,05
Les Cases d'Alcanar	46.046	48.215	126.362	220.623	890.533,82
Total vendes nau	1.557.557	1.196.930	20.726.123	23.480.610	91.511.921,13
Llançà ***	8.213	-	1.040	9.253	46.603,95
L'Escala	-	-	692	692	5.052,72
L'Ametlla de Mar	188.239	-	1.117.726	1.305.965	4.532.708,00
Sant Carles de la Ràpita	157	-	59	216	1.832,00
Sant Carles de la Ràpita***	57.134	-	-	57.134	49.142,40
Total vendes fora subhasta	253.743	0	1.119.517	1.373.260	4.635.339,07
Roses	3.912	-	53.246	57.158	395.632,36
L' Ametlla de Mar	39.671	-	409.235	448.906	1.799.975,40
Les Cases d'Alcanar	110.781	-	176.028	286.809	901.003,28
Total producció industrial	154.364	0	638.509	792.873	3.096.611,04
Total vendes	1.965.664	1.196.930	22.484.149	25.646.743	99.243.871,24

*** Via terrestre

Annex 5.3 Evolució del valor de venda des de 2010

Ports	2010	2011	2012	2013	2014
Llançà	4.156.058,53	3.778.483,83	3.466.260,19	3.699.601,56	4.291.891,16
Llançà **	-	-	-	-	-
Llançà ***	-	-	25.805,96	40.023,21	46.603,95
El Port de la Selva	2.398.543,07	2.976.571,84	2.019.508,95	2.109.585,24	2.193.659,90
Roses	9.118.730,30	9.505.500,95	8.772.627,75	9.293.858,27	10.405.732,81
Roses **	759.289,30	501.102,94	458.181,86	434.627,47	395.632,36
L'Escala	2.589.692,85	2.670.292,98	2.506.352,05	2.769.460,89	2.777.297,30
L'Escala *	-	-	-	-	5.052,72
L'Estartit *	135.564,00	-	-	61.321,00	-
Palamós	9.571.110,29	9.520.841,45	8.769.439,71	8.300.311,07	9.448.419,38
Palamós *	79.344,50	96.897,60	-	-	-
Sant Feliu de Guíxols	1.782.250,69	2.355.156,79	2.282.832,77	2.318.199,62	3.140.992,65
Sant Feliu de Guíxols *	203.794,50	2.100,00	-	-	-
Blanes	9.046.109,53	9.994.201,85	9.894.083,96	10.544.345,16	11.533.363,88
Arenys de Mar	6.735.780,66	6.668.399,98	7.877.578,42	7.953.180,95	7.262.298,25
Arenys de Mar *	496.397,72	414.911,33	-	-	-
Mataró	890.952,97	74.324,80	33.224,97	-	-
Mataró *	-	74.213,68	-	-	-
El Masnou	137.214,33	171.007,48	135.569,96	164.674,76	130.274,55
Vilanova i la Geltrú	11.118.183,92	12.748.610,10	11.671.516,96	11.803.073,40	12.418.820,07
Vilanova i la Geltrú *	520.724,16	678.673,14	-	-	-
Vilanova i la Geltrú **	343.635,00	156.166,30	813.260,27	758,12	-
Vilanova i la Geltrú ***	390.720,00	-	-	-	-
Torredembarra	596.856,82	691.253,34	691.223,78	496.157,21	369.481,10
Torredembarra*	23.385,58	3.764,30	-	-	-
Cambrils	5.110.441,40	5.894.435,91	5.144.070,17	5.713.925,60	4.922.742,45
L'Ametlla de Mar	7.222.948,06	8.664.611,21	7.180.649,34	7.242.331,60	6.319.135,53
L'Ametlla de Mar *	3.974,50	-	1.848.822,00	4.216.138,00	4.532.708,00
L'Ametlla de Mar**	5.899.184,36	8.034.225,26	1.987.529,56	1.439.915,54	1.799.975,40
L'Ampolla	969.667,82	1.206.505,37	1.065.071,30	925.484,32	1.012.981,52
Deltebre	336.060,00	319.347,73	296.352,81	264.193,90	320.280,71
Sant Carles de la Ràpita	13.270.598,51	14.953.838,50	14.163.441,13	13.508.901,09	14.074.016,05
Sant Carles de la Ràpita *	375.772,20	145.720,00	37.137,10	10.840,25	1.832,00
Sant Carles de la Ràpita ***	82.804,60	101.930,40	60.063,09	34.425,20	49.142,40
Les Cases d'Alcanar	935.934,37	1.032.860,92	967.909,96	833.640,34	890.533,82
Les Cases d'Alcanar **	2.828.202,75	3.542.981,52	2.075.596,86	1.139.190,52	901.003,28
Total Euros	98.129.927,29	106.978.931,50	94.244.110,88	95.318.164,29	99.243.871,24

* Fora subhasta ** Producció industrial *** Via terrestre

Annex 5.4 Evolució de les captures des de 2010

Ports	2010	2011	2012	2013	2014
Llançà	726.743	649.948	658.424	791.504	795.097
Llançà ***	-	-	7.931	9.844	9.253
El Port de la Selva	270.618	488.675	294.174	303.689	219.113
Roses	2.410.461	2.573.228	1.876.241	2.547.179	2.653.360
Roses **	181.178	58.620	50.122	44.411	57.158
L'Escala	1.413.157	1.575.565	1.412.145	1.489.917	1.523.157
L'Estartit *	5.884	-	-	2.453	692
Palamós	1.859.370	1.856.640	1.576.011	1.620.263	1.687.112
Palamós *	49.050	51.131	-	-	-
Sant Feliu de Guíxols	912.143	1.087.553	1.101.655	1.086.553	1.207.824
Sant Feliu de Guíxols *	54.837	23.150	-	-	-
Blanes	2.169.231	2.506.599	2.563.884	2.745.715	2.716.514
Arenys de Mar	1.985.093	1.748.958	2.172.962	2.190.108	1.525.448
Arenys de Mar *	39.757	153.643	-	-	-
Mataró	116.069	10.179	1.505	-	-
Mataró *	-	14.020	-	-	-
El Masnou	6.540	8.434	6.431	7.387	6.375
Vilanova i la Geltrú	2.965.384	4.189.025	3.584.154	4.000.287	4.326.858
Vilanova i la Geltrú *	115.746	305.857	-	-	-
Vilanova i la Geltrú **	92.858	37.566	268.625	688	-
Vilanova i la Geltrú ***	122.077	-	-	-	-
Torredembarra	88.932	93.591	91.979	68.680	50.635
Torredembarra*	6.717	3.764	-	-	-
Cambrils	1.729.815	2.007.339	1.846.802	2.243.240	1.709.032
L'Ametlla de Mar	2.139.402	2.397.969	1.963.740	2.203.356	1.417.969
L'Ametlla de Mar*	795	-	369.764	843.227	1.305.965
L'Ametlla de Mar **	1.975.750	1.697.506	496.971	360.633	448.906
L'Ampolla	264.765	225.031	223.282	203.741	214.152
Deltebre	21.249	19.391	17.533	19.459	27.645
Sant Carles de la Ràpita	3.388.908	3.448.554	3.315.681	3.421.992	3.179.696
Sant Carles de la Ràpita *	84.839	33.478	8.110	2.120	216
Sant Carles de la Ràpita ***	104.387	128.013	69.683	43.309	57.134
Les Cases d'Alcanar	241.990	245.647	255.522	233.475	220.623
Les Cases d'Alcanar **	751.300	822.395	551.635	293.339	286.809
Total kilograms	26.295.045	28.461.469	24.784.966	26.776.569	25.646.743

Annex 5.5 Oferta d'amarradors per tipus de gestió i per eslores

Ports	Gestió	Gestió indirecta		Total
	Directa	fixos	temporals	
Llançà	3	551	-	554
El Port de la Selva	511	306	12	829
Roses	35	534	-	569
L'Escala	329	957	-	1.286
L'Estartit	11	926	-	937
Palamós	14	725	75	814
Sant Feliu de Guíxols	39	794	-	833
Blanes	247	473	-	720
Arenys de Mar	15	608	-	623
El Garraf	-	534	-	534
Vilanova i la Geltrú	-	1.048	-	1.048
Cambrils	62	441	-	503
L'Ametlla de Mar	86	258	-	344
L'Ampolla	38	432	-	470
Deltebre	-	144	-	144
Sant Carles de la Ràpita	324	1.498	-	1.822
Les Cases d'Alcanar	40	141	-	181
Total	1.754	10.370	87	12.211

Port	L < 6m	6 m < L < 8 m	8 m < L < 10 m	10 m < L < 12 m	12 m < L < 15 m	15 m < L < 20 m	20 m < L	Total
Llançà	156	290	62	39	7	-	-	554
El Port de la Selva	350	431	32	16	-	-	-	829
Roses	91	193	68	90	41	54	32	569
L'Escala	245	499	342	112	67	15	6	1.286
L'Estartit	341	439	50	57	27	23	-	937
Palamós	346	272	88	67	21	5	15	814
Sant Feliu de Guíxols	270	326	116	79	27	-	15	833
Blanes	323	184	120	48	33	7	5	720
Arenys de Mar	131	218	51	145	38	40	-	623
El Garraf	12	66	189	101	117	48	1	534
Vilanova i la Geltrú	87	464	228	164	28	15	62	1.048
Cambrils	48	19	128	229	56	20	3	503
L'Ametlla de Mar	243	70	22	2	3	3	1	344
L'Ampolla	174	175	64	39	18	-	-	470
Deltebre	-	104	30	10	-	-	-	144
Sant Carles de la Ràpita	410	249	425	188	282	183	85	1.822
Les Cases d'Alcanar	103	57	14	7	-	-	-	181
Totals	3.330	4.056	2.029	1.393	765	413	225	12.211

Annex 5.6 Passatgers per tipologia de tràfic

Ports	Unió Europea	Tràfic local	Total passatgers
El Port de la Selva		120	120
Roses	3.647	17.441	21.088
L'Escala		8.681	8.681
L'Estartit		68.959	68.959
Palamós	38.612	4.214	42.826
Sant Feliu de Guíxols		3.693	3.693
Blanes		12.258	12.258
Arenys de Mar		2.000	2.000
Cambrils		52.802	52.802
L'Ametlla de Mar		7.589	7.589
l'Ampolla		1.607	1.607
Deltebre		71.692	71.692
Amposta		2.400	2.400
Sant Carles de la Ràpita	431	5.022	5.453
Totals	42.690	258.478	301.168

Passatgers		
PORT PALAMÓS - TEMPORADA 2014		
Creuers	Escales	Passatgers
AZAMARA JOURNEY	1	638
AZAMARA QUEST	1	650
CRYSTAL SERENITY	2	2.156
HORIZON	3	4.224
ISLAND ESCAPE	5	7.986
MSC SINFONIA	1	1.336
SEABOURN LEGEND	2	409
SEABOURN SOJOURN	6	2.616
SEABOURN SPIRIT	1	194
STAR FLYER	1	124
TERE MOANA	1	53
THOMSON DREAM	7	10.691
ZENITH	5	7.535
Total	36	38.612

PORT ROSES - TEMPORADA 2014		
Creuers	Escales	Passatgers
AZAMARA JOURNEY	1	611
AZAMARA QUEST	2	1.310
CLUB MED 2	3	667
SEABOURN SOJOURNEY	2	900
SEA CLOUD II	1	58
SEADREAM II	1	101
Total	10	3.647