



Port de Palamós, Irene Català guanyadora del 2n concurs de fotografia de PGC/19

MEMÒRIA ECONÒMICA I D'ACTIVITATS 2019

Ports de la Generalitat

En aquest document s'analitza l'evolució econòmica de l'empresa i dels sectors economicosocials que desenvolupen la seva activitat en els ports que gestiona l'empresa Ports de la Generalitat

Barcelona, 25 de febrer de 2020

Compte de pèrdues i guanys comparativa 2018-2019.....	2
Resultat de l'exercici.....	2
Resultat d'exploració.....	3
Balanç comparatiu 2018-2019.....	12
Actiu.....	12
Patrimoni net.....	13
Passiu.....	13
Anàlisi de la gestió del pressupost	14
Pressupost d'ingressos	15
Pressupost de despeses.....	15
Resultat pressupostari	16
Romanent de tresoreria	16
Anàlisi de l'activitat portuària	17
Activitat comercial.....	18
Activitat pesquera	19
Activitat nàutica.....	22
Activitat turística	23
Activitat industrial	24

COMPTE DE PÈRDUES I GUANYS COMPARATIVA 2018-2019

RESULTAT DE L'EXERCICI

Ports de la Generalitat (d'ara endavant PGC) ha finalitzat l'exercici 2019 amb un resultat positiu de 4.141 milers d'euros i un resultat d'exploació de 4.174 milers d'euros, que suposa una disminució del 23,54 %. Les taxes i tarifes de Ports de la Generalitat no han experimentat variació des de l'exercici 2012 i l'import net de la xifra de negoci ha experimentat un augment de l'1,96 %.

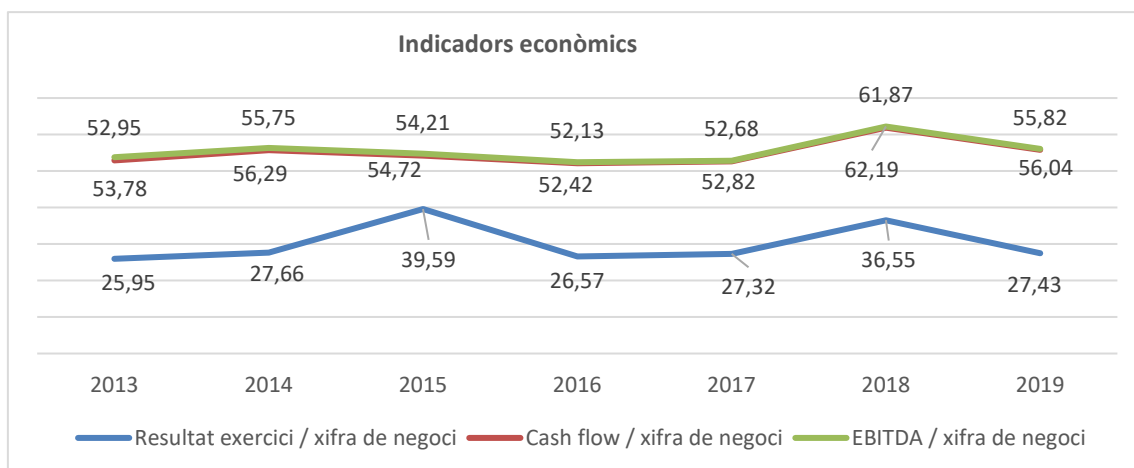
RESULTAT EXERCICI (milers d'euros)	2018	2019	variació	%
<i>Resultat d'exploació</i>	5.458,66	4.173,83	-1.284,83	-23,54
<i>Resultat financer</i>	-13,14	0,00	13,14	-100,00
<i>Impost de societats</i>	-35,58	-32,92	2,66	-7,48
Total	5.409,93	4.140,91	-1.269,02	-23,46

L'EBITDA (benefici abans d'interessos, impostos, depreciacions i amortitzacions), ha experimentat una disminució del 8,13 % respecte de l'exercici 2018, però un 9% superior al registrat en l'exercici 2017, ens indica la capacitat que té Ports de la Generalitat de generar tresoreria com a conseqüència de la prestació del servei públic portuari i la seva l'ocupació i aprofitament. Suposa el 55 % dels ingressos d'exploació.

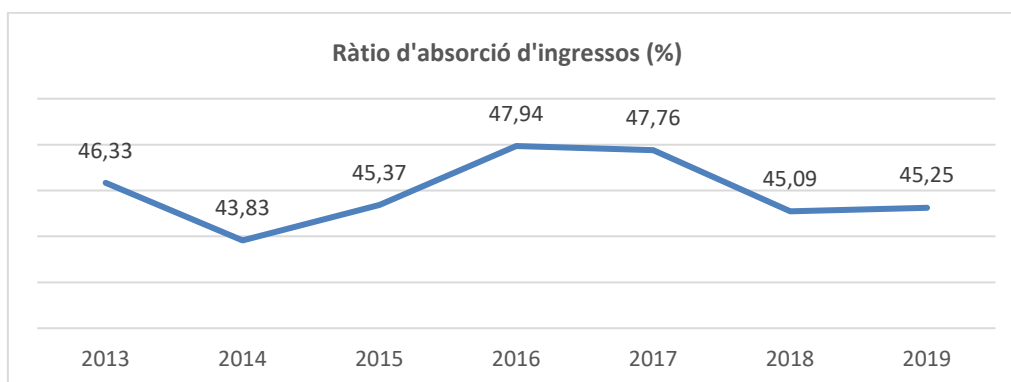
EBITDA (milers d'euros)	2018	2019	variació	%
Resultat d'exploació	5.458,66	4.173,83	-1.284,83	-23,54
Més				
<i>Amortització immobilitzat</i>	4.329,14	4.472,19	143,05	3,30
<i>Pèrdues procedents de l'immobilitzat</i>	0,80	496,45	495,65	
Menys				
<i>Guany procedents de l'immobilitzat</i>				
<i>Imputació subvencions d'immobilitzat no financer</i>	527,64	629,99	102,35	19,40
<i>Imputació a resultats d'avançaments per taxes</i>	54,51	54,51	0,00	0,00
Total	9.206,44	8.457,96	-748,48	-8,13

En el cas d'una empresa com Ports de la Generalitat, que no té deute viu i està parcialment exempta de l'impost de societats, els recursos generats per PGC se situen en un import similar a l'EBITDA i han estat un 8 % inferiors als obtinguts en l'exercici anterior i es destinen a mantenir la capacitat econòmica de l'empresa (amortitzacions i provisions), a finançar la inversió de l'exercici 2019 (5.132,42 milers d'euros) i obtenir 3.292,62 milers d'euros per destinar a anualitats posteriors en el marc del PAIF 2019-2021.

Cash flow operatiu (milers d'euros)	2018	2019	variació	%
<i>EBITDA</i>	9.206,44	8.457,96	-748,48	-8,13
<i>Resultat financer</i>	-13,14	0,00	13,14	-100,00
<i>Impost de societats</i>	-35,58	-32,92	2,66	-7,48
Total	9.157,72	8.425,04	-732,68	-8,00



El marge operatiu de l'empresa (EBITDA/xifra de negoci) se situaria 6 punts per sota de l'exercici anterior. En l'annex 3 es pot consultar per port l'EBITDA generat per port.



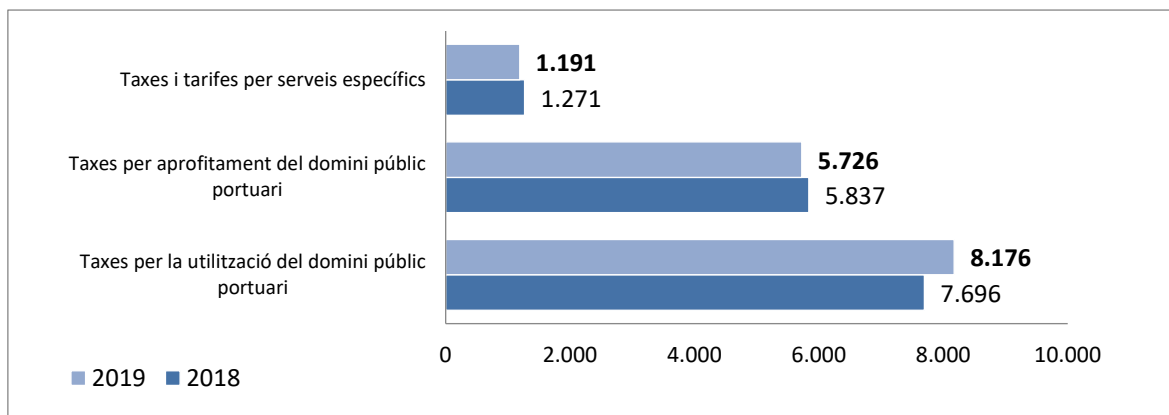
El ràtio d'absorció d'ingressos ha augmentat lleument respecte de l'exercici anterior. Els ingressos que suposen entrada de caixa han augmentat un 1,64 % mentre que les despeses han augmentat en un 1,99 %.

RESULTAT D'EXPLOTACIÓ

Resultat d'explotació (milers €)	2018	2019	(%)
Ingressos per prestació del servei portuari i altres ingressos explotació	14.802,98	15.093,81	1,96
Altres ingressos d'explotació	326,80	282,51	-13,55
(-) Despeses de personal	-2.904,45	-2.989,38	2,92
(-) Treballs, serveis i subministraments externs	-3.740,51	-3.944,16	5,44
(-) Transferències de capital	-135,75	0,00	-100,00
(-) Dotació a l'amortització	-4.329,14	-4.472,19	3,30
(-) Deteriorament crèdits comercials i variació provisió	929,35	71,25	-92,33
(+) Imputació de subvencions	527,64	629,99	19,40
(-) Deteriorament immobilitzat	-0,80	-496,45	61.948,82
(+/-) Altres resultats	-17,46	-1,56	-91,07
Total	5.458,66	4.173,83	-23,54

Els ingressos d'exploració en conjunt han experimentat, respecte de l'exercici anterior, un augment del 2,23 %, mentre que el total de despesa d'exploració ha experimentat un augment del 16 %, el que ha donat lloc a una disminució del resultat d'exploració del 23,54 %. A continuació analitzarem la variació dels diferents conceptes que integren el compte d'exploració.

INGRESSOS D'EXPLORACIÓ



L'import net del negoci està integrat en un 54 % per la facturació derivada de l'ocupació del domini públic portuari, en un 38 % per la facturació derivada de l'aprofitament del domini públic portuari i el 8 % restant correspon a la facturació per taxes de serveis i a tarifes per prestació de serveis específics.

Import net xifra de negoci (milers d'euros)	2018	2019	Var. %
Entrada i estada de vaixells (TA1)	643,31	540,76	-15,94
Atracada (TA2)	307,92	320,29	4,02
Càrrega, descàrrega, transbord i trànsit de mercaderies (TA3M)	798,72	754,01	-5,60
Embarcades, desembarcades i trànsit de passatgers (TA3P)	149,88	161,29	7,62
Pesca fresca (TA4)	1.795,83	1.812,78	0,94
Embarcacions esportives (TA5)	2.111,94	2.109,34	-0,12
Estacionament vehicles (TA6)	29,28	27,73	-5,27
Taxes per aprofitament del domini públic portuari	5.836,88	5.726,22	-1,90
Bàscula (TP1)	7,37	7,57	2,76
Seguretat portuària (TP2)	34,21	38,01	11,11
Taxes per prestació de serveis	41,58	45,58	9,63
Ocupació privativa domini públic (TO1)	7.017,69	7.601,82	8,32
Emmagatzematge de mercaderies (TO2)	68,78	19,94	-71,00
Ocupació amb béns mobles (TO3)	554,26	510,01	-7,98
Estada zona varador (TO4)	54,78	44,64	-18,52
Taxes per la utilització del domini públic portuari	7.695,51	8.176,41	6,25
Utilització de maquinària i utilitatge portuari (E1)	11,09	19,54	76,18
Subministraments (E3)	1.182,11	1.076,29	-8,95
Serveis per activitats diverses (E6)	35,81	49,78	39,01
Serveis específics	1.229,01	1.145,60	-6,79
Total	14.802,98	15.093,81	1,96

TAXES D'APROFITAMENT DEL DOMINI PÚBLIC PORTUARI

Representen el 38 % de l'import net de la xifra de negoci i respecte de l'exercici 2018 han experimentat una disminució de l'1,9 %.

Els ingressos associats a L'ENTRADA, ESTADA I ATRACADA DE VAIXELLS I AL TRÀFIC DE MERCADERIES I MOVIMENT DE PASSATGERS han experimentat una disminució del 6,95 % respecte de l'exercici 2018 per l'evolució seguida pels sectors comercial i turístic que representen, respectivament, el 14 % i el 38 % de la facturació conjunta d'aquestes tarifes.

1. El tràfic comercial en els ports de gestió directa ha disminuït un 33,44 %. En el port industrial d'Alcanar les tones de mercaderies mogudes han estat 859.521, un 7 % més que les registrades en l'exercici anterior. En conjunt, els ingressos per l'aplicació de les taxes TA1, TA2 i TA3 de mercaderies han experimentat una disminució respecte de l'exercici anterior (-12,17 %).
2. El Port de Palamós ha tancat l'exercici 2019 amb 54.194 passatgers i 45 escales. L'aportació a través de les taxes TA1, TA2 i TA3 per passatger ha estat de 3,53 € (en l'exercici 2018 l'aportació va estar de 3,12 € per passatger). Durant l'exercici 2018 el port de Roses ha registrat 5 escales amb 2.537 passatgers. Pel que fa als creuers turístics locals, durant l'exercici 2019 la facturació de les taxes TA1, TA2 i TA3P s'ha augmentat 5,5 % respecte de l'any anterior.

EL SECTOR PESQUER ha registrat una disminució del 6,6 % del volum del peix desembarcat respecte a l'any anterior i el valor de venda associat s'ha mantingut (ha estat un 0,68 % superior a l'obtingut en l'exercici 2018). La facturació assolida en concepte de la taxa de pesca (TA4) s'ha mantingut respecte de l'exercici 2018.

L'ACTIVITAT COMERCIAL DE CULTIUS MARINS en l'exercici 2018 ha registrat un nivell d'activitat superior al registrat en l'exercici 2018 i ha suposat una facturació en concepte de TA4 de 161 milers d'euros.

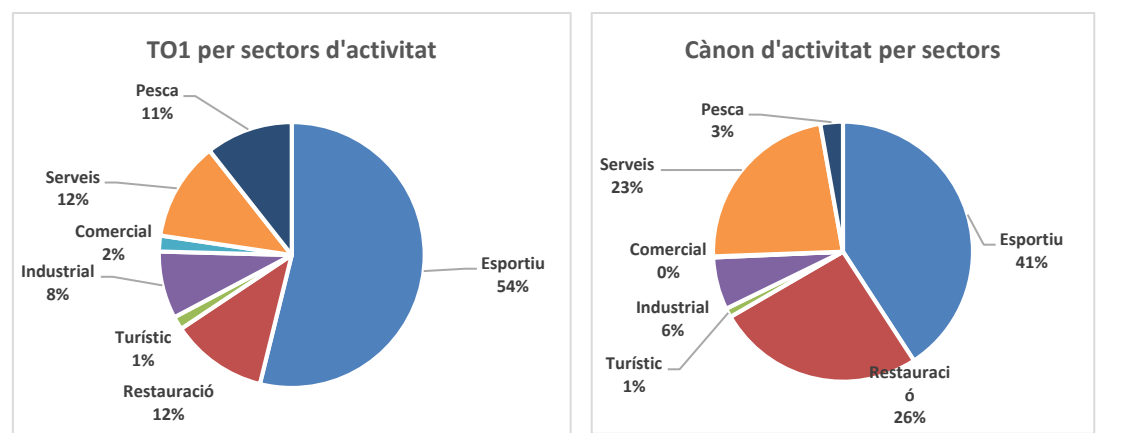
Els ingressos pels SERVEIS PRESTATS A LES EMBARCACIONS ESPORTIVES ha registrat una facturació similar a la registrada en l'exercici anterior (2.048 € menys en l'exercici 2019).

TAXES PER LA UTILITZACIÓ DEL DOMINI PÚBLIC PORTUARI

Representen el 54 % de l'import net de la xifra de negoci i han experimentat un augment del 6,25 % respecte de l'exercici 2018.

TO1- OCUPACIÓ PRIVATIVA DEL DOMINI PÚBLIC. Concepte que integra els cànon derivats de concessions administratives i els cànon per autoritzacions d'ocupacions temporals del domini públic portuari, ha augmentat respecte l'exercici anterior un 8,32 %. El cànon d'activitat està inclòs en aquest epígraf i suposa 1.511.738 € en l'exercici 2019. Representa, respectivament, el 20 % de la Taxa TO1 i el 10 % del total de la xifra de negoci.

El sector nàutic genera actualment el 41 % del cànon d'activitat de l'empresa, concretament, 2 marines, 9 dàrsenes esportives, 4 ports esportius i 9 associacions esportives.



TO2- EMMAGATZEMATGE DE MERCADERIES I TO3- OCUPACIÓ AMB BÉNS MOBLES, han disminuït la seva facturació respecte de l'exercici 2018, en conjunt, un 14,19 %. La taxa TO2, ha disminuït en conjunt un 71 % respecte de l'any anterior pel menor moviment de mercaderies registrat en el port de Vilanova i la Geltrú (-54,52 %) i en el port de Palamós (-23,28 %) que ha repercutit en una menor ocupació dels molls comercials. El concepte d'ocupació del domini públic portuari amb béns mobles ha estat un 7,98 % inferior a l'exercici anterior.

TAXES PER PRESTACIÓ DE SERVEIS I SERVEIS ESPECÍFICS

Representen el 8 % de l'import net de la xifra de negoci i han experimentat un augment i una disminució, respectivament, del 9,63 % i del -6,79 % respecte de l'any anterior. L'activitat derivada de la prestació de serveis (taxes per prestació del servei de seguretat, de bàscula i serveis específics), en conjunt, ha disminuït un 6,25 % respecte de l'exercici anterior. En la facturació en concepte de subministraments s'ha repercutit la facturació suportada prèviament per l'empresa als usuaris, en funció del consum que han registrat i les tarifes vigents aplicades per les companyies subministradores. D'altra banda, el servei en concepte d'utilització de maquinària i utilitatge portuari han augmentat, respectivament, en un 76,18 % en el port de Sant Carles de la Ràpita i en un 2,76 % en el de l'Ametlla de Mar, el servei de bàscula a Palamós ha registrat 1.972 pesades . Els serveis per activitats diverses han augmentat (39 %) respecte de l'exercici passat. La taxa de seguretat que és d'aplicació únicament als passatgers de grans creuers, ha suposat 38 milers d'euros. La distribució de l'import net de la xifra de negoci per port durant l'exercici 2019 ha estat la següent:

Amposta	3.297	Palamós	1.686.991
Arenys de Mar	1.418.601	El Port de la Selva	579.454
Blanes	1.229.711	Port Industrial - Alcanar	605.773
Cambrils	884.253	Roses	778.439
Deltebre	83.277	Sant Carles de la Ràpita	1.722.220
El Masnou	7.022	Sant Feliu de Guíxols	707.598
Garraf	91.893	Sant Jaume d'Enveja	1.180
L'Ametlla de Mar	689.152	Torredembarra	33.126
L'Ampolla	290.640	Port Industrial -Vallcarca	7.400
Les Cases d'Alcanar	125.942	Vilanova i la Geltrú	1.626.121
L'Escala	924.990	Z.M.T. Barcelona	201.186
L'Estartit	548.681	Z.M.T. Girona	202.427
Llançà	366.293	Z.M.T. Tarragona	183.544
Mataró	94.602	Total	15.093.812

ALTRES INGRESSOS

Aquest concepte d'ingrés està format bàsicament per ingressos de recuperació dels costos d'anuncis de licitació i de contractes d'obres, sancions, ingressos per subhastes d'embarcacions, i per altres repercussions de costos als usuaris.

IMPUTACIÓ DE SUBVENCIONS D'IMMOBILITZAT NO FINANCER

Correspon a la imputació com a ingressos en proporció a la dotació de l'amortització de les actuacions incloses en l'epígraf "Subvencions, donacions i llegats".

DESPESES D'EXPLOTACIÓ

DESPESES DE PERSONAL

Despeses de personal	2018	2019	Variació
Sous i salaris	-2.110,42	-2.234,45	5,88%
Hores extres	-4,39	-3,19	-27,29%
Retribucions	-2.114,81	-2.237,63	5,81%
Formació de personal	-36,29	-22,75	-37,31%
Retribucions en espècie	-9,41	-9,41	0,00%
Vestuari	-16,47	-6,51	-60,45%
Dietes	-47,74	-40,13	-15,94%
Servei de prevenció	-15,61	-15,22	-2,51%
Altres despeses socials	-125,52	-94,02	-25,09%
Seguretat social	-664,13	-657,73	-0,96%
Total (milers €)	-2.904,45	-2.989,38	2,92%

LES DESPESES DE PERSONAL, en conjunt, han augmentat un 2,92 % respecte de l'exercici 2018 i representen el 19,8 % de l'import net de la xifra de negoci. El concepte "RETRIBUCIONS" ha experimentat un augment del 5,81 % que s'explica, a més de l'increment les retribucions del personal en cadascun del conceptes un 2,25 %, amb efectes d'1 de gener de 2019, i un 0,25 % adicional amb efectes 1 de juliol de 2019, respecte els vigents per a l'exercici 2018, pels següents aspectes:

- Recuperació parcial del 40 % de l'import de la paga extraordinària de l'any 2013, d'acord amb l'article 2 del Decret llei 3/2019, de 22 de gener, sobre l'increment retributiu per a l'any 2019 i la recuperació parcial de l'import de la paga extraordinària de l'any 2013 per al personal del sector públic de la Generalitat de Catalunya i l'article 3 del Decret llei 7/2019, de 2 d'abril, de concessió d'un suplement de crèdit als pressupostos de la Generalitat de Catalunya per al 2017.
- L'increment del número de contractes del personal temporal durant el període d'estiu en 18 mesos, equivalent a 1,5 treballadors/any.
- Amb data d'efectes 1 de desembre de 2018, s'ha produït una baixa per incapacitat temporal i s'ha abonat un complement per la diferència entre la prestació que abona la Seguretat Social i el salari real que es percebia en el mes d'inici de la incapacitat temporal.
- S'ha realitzat un contracte de substitució a una treballadora durant el permís de maternitat.

El Comitè Executiu de Ports de la Generalitat, el 23 de febrer de 2009, va aprovar una plantilla de 73 llocs de treball, sense inclusió de l'alt càrrec, xifra que es va veure reduïda a 70 treballadors, sense inclusió de l'alt càrrec, amb motius de l'aplicació de les diverses mesures de contenció de la despesa en matèria de personal, el número mitjà de persones empleades per l'empresa durant l'exercici 2019, ha estat de 70,35 treballadors, d'acord amb la suma dels informes de plantilla mitjana de treballadors en situació d'alta en algun moment durant el període 01-01-2019 i 31-12-2019 de la Tresoreria General de la Seguretat Social dels diversos comptes de cotització.

El número de treballadors vinculats a Ports de la Generalitat a 31 de desembre de 2019 és de 72, amb inclusió de l'alt càrrec, dels quals tres són contractes de durada determinada de relleu de tres treballadors vinculats a Ports de la Generalitat mitjançant jubilació parcial del 50 % de la jornada i un treballador mitjançant contracte d'obra o servei.

Les "ASSEGURANCES SOCIALS" han disminuït un 0,96 %, malgrat l'increment retributiu d'aquest exercici, l'increment de les bases de cotització en aplicació de l'Ordre ESS/55/2018, de 26 de gener, l'augment del personal amb baixa d'incapacitat temporal ha donat lloc a un pagament delegat per part de l'empresa mitjançant el concepte de remuneracions.

"ALTRES DESPESES SOCIALS" (formació de personal, retribucions en espècie, vestuari, dietes i servei de prevenció), han experimentat una reducció del 25 %, en conjunt, respecte el 2018, com a conseqüència de la disminució que ha experimentat la despesa en formació de personal, vestuari i dietes.

D'acord amb l'article 24 de la Llei 4/2017, del 28 de març, de pressupostos de la Generalitat de Catalunya per al 2017, no s'han fet aportacions a plans de pensions ni s'han atorgat als empleats ajuts en concepte de fons d'acció social. D'altra banda, tampoc s'ha percebut cap tipus de dret d'assistència per la concurrència a reunions d'òrgans de Govern de consells d'administració o de qualsevol altre òrgan col·legiat de l'Administració de la Generalitat de Catalunya i de les entitats, ens o empreses del sector públic. Les indemnitzacions per raó del servei, dietes, han disminuït respecte de l'exercici anterior quasi un 16 %.

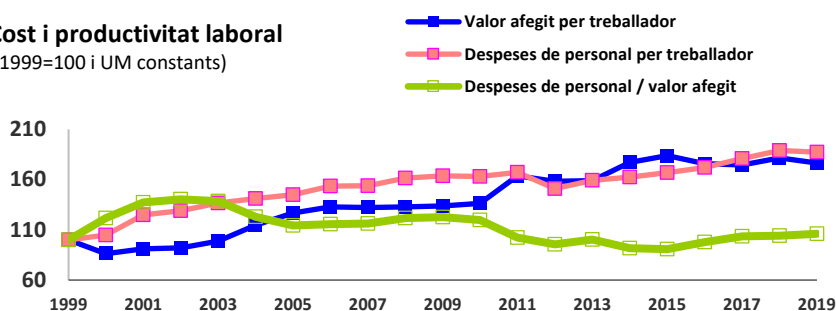
Durant l'exercici 2019, s'ha tornat a optar per un Pla de Formació anual, a més de les activitats formatives derivades de la normativa legal (prevenció de riscos laborals, actualització en protecció de dades) i la formació d'acollida prevista a Ports de la Generalitat, s'ha centrat en la formació en idiomes, bàsicament l'anglès, d'acord amb les sol·licituds presentades pels treballadors.

També s'ha potenciat l'assistència a cursos o jornades d'especialització més ajustats a les necessitats de la plantilla, atès el grau d'especialització i el reduït número de treballadors que desenvolupen les mateixes funcions i tenen nivells de coneixement similars.

Cal indicar que l'activitat formativa de l'empresa s'ha bonificat durant l'exercici 2019 mitjançant la "Fundación Tripartita para la formación en el empleo" per un import total de 1.233,40 €, suposant una disminució del 77,82 % respecte l'exercici anterior.

La productivitat del treball (relació entre valor afegit i el nombre de treballadors) ha disminuït un 2,9 % respecte de l'exercici anterior i el pes de les despeses de personal sobre el valor afegit brut representen el 26,14 %.

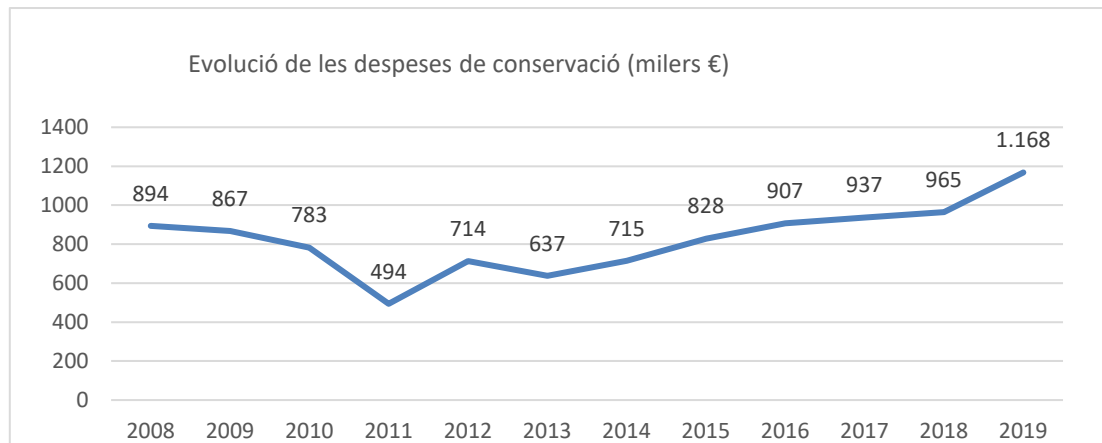
Cost i productivitat laboral (1999=100 i UM constants)



ALTRES DESPESES D'EXPLOTACIÓ

Serveis exteriors i tributs	2018	Pes (%)	2019	Pes (%)	(%)
Serveis exteriors	3.639	97,28%	3.801	96,37%	4,45%
Conservació i neteja	1.354	36,19%	1.595	40,43%	17,79%
Subministraments	1.341	35,85%	1.265	32,06%	-5,70%
Treballs externs	619	16,55%	593	15,03%	-4,23%
Fires, congressos i publicitat	150	4,01%	175	4,44%	17,00%
Primes d'assegurances	83	2,22%	83	2,10%	-0,01%
Lloguers	57	1,52%	56	1,43%	-0,91%
Altres despeses	35	0,95%	34	0,86%	-3,76%
Transports	0	0,00%	0	0,01%	0,01%
Tributs	102	2,72%	143	3,63%	40,86%
Tributs	102	2,72%	143	3,63%	40,86%
Total €	3.741	100,00%	3.944	100,00%	5,44%

LES DESPESES EN CONCEPTE DE SERVEIS EXTERIORS han experimentat un augment del 4,45 % respecte de l'exercici 2018, bàsicament, per l'augment de les despeses de *CONSERVACIÓ, MANTENIMENT I NETEJA*, que són les que tenen més pes sobre el total de serveis exteriors, concretament conservació i manteniment han suposat 1.168 milers d'euros i són despeses destinades a mantenir les instal·lacions i infraestructures en condicions òptimes per a la prestació del servei portuari i que inclou, entre altres conceptes, pavimentació, senyalització horitzontal, reparacions, manteniments de programaris, instal·lacions de mitja tensió, manteniment i reparacions de càmeres de seguretat.



Respecte de l'exercici 2018 aquest concepte de despesa ha augmentat un 21 %, assolint el nivell més elevat dels últims 12 anys.

El segon concepte de despeses en serveis exteriors de major pes *SUBMINISTRAMENTS* (32,06 %) i concretament el concepte de despesa *D'AIGUA I ELECTRICITAT*, en l'exercici 2019 ha reduït en un 9,13 % el nivell de despesa de l'exercici 2018, la seva variació ve marcada pels preus dels inputs energètics i pel nivell d'activitat registrat en els ports, alhora que evidencia el resultat de les mesures d'estalvi energètic i de control de consums que està aplicant l'empresa en els últims anys.

	2018	2019	Variació
<i>Aigua i llum</i>	1.146	1.041	-9,13 %
<i>Repercussió tarifa E3</i>	1.182	1.076	-8,95 %
<i>Subministraments</i>	1.341	1.265	-5,70 %
<i>Pes aigua i llum sobre subministraments</i>	85,44 %	82,33%	
<i>% de repercussió en facturació</i>	103,16 %	103,37%	

Durant l'exercici 2019 aquestes despeses s'han repercutit als usuaris en funció del consum realitzat en un 103,37 %. Tot i que el nivell de repercussió ha estat elevat encara estaria per sota de l'òptim, que s'hauria de situar entre el 120 % i el 150 %, en funció dels coeficients de repercussió que s'apliquin per sectors d'activitat i nivell de consum per mantenir les infraestructures realitzades per l'empresa que possibiliten la prestació d'aquest servei.

LES DESPESES EN TREBALLS EXTERNES

	2018	2019	Variació
<i>Estudis</i>	446,12	389,23	-12,75 %
<i>Seguretat</i>	165,82	197,77	19,27 %
<i>Despeses Financeres</i>	7,02	5,77	-17,86 %

El concepte "estudis" inclou el contracte del remolcador als ports de Palamós i Roses que contempla l'aportació d'un màxim de 150.000 € anuals en cas de no assolir una facturació mínima per part de l'adjudicatari d'aquest servei de 350.000 €, la resta de despesa es correspon a conceptes que es repeteixen d'any en any com són, entre altres, analítiques i mostreig d'aigües, assessorament en temes jurídics, fiscals, auditories de qualitat i mediambiental i auditoria econòmica. La variació a la baixa es deu a que en l'any anterior hi figurava el Pla especial de Palamós.

"Seguretat" ha variat en funció del cost del servei i de l'ampliació de la prestació d'aquest servei als ports de gestió directa, i "despeses financeres" són les comissions bancaries i la seva variació és en funció de les operacions registrades.

LES DESPESES EN FIRES, CONGRESSOS I PUBLICITAT

En conjunt han augmentat en un 17 %, en relació amb l'exercici 2018 l'empresa ha augmentat la seva presència en esdeveniments firals i ha disminuït les despeses en publicitat i anuncis en diaris oficials respecte de l'exercici anterior.

LLOGUERS I ALTRES DESPESES

S'han mantingut i disminuït un 3,76 %, respectivament, respecte de l'exercici 2018, pel que fa a altres despeses, "autopistes", ha disminuït en un 24,66 % per la implementació del sistema de vídeo conferències que ha suposat una disminució de desplaçaments del personal de PGC dins del territori. La resta de conceptes d'un any a l'altre oscil·la ja que es compra material d'oficina en funció de l'estoc i necessitats.

TRIBUTS

Ha augmentat respecte de l'exercici 2018 un 40,86 %.

LES DOTACIONS A L'AMORTITZACIÓ DE L'IMMOBILITZAT han augmentat un 3,3 % respecte de l'exercici 2018. Atesa l'estructura patrimonial de PGC, on l'actiu no corrent representa el 86 % de l'actiu, el concepte d'amortitzacions resulta prou rellevant en el conjunt de les despeses d'explotació, representant-ne el 38 %. L'antiguitat mitjana de l'immobilitzat de l'empresa se situa en 17,29 anys. En aquest exercici ha augment en 1.061,5 milers d'euros l'immobilitzat totalment amortitzat.

LA PROVISIÓ D'INSOLVÈNCIA de l'exercici 2019 ha estat de 1.243 milers €, la qual cosa suposa aprovisionar el total del deute pendent que té l'empresa, superior a 1 any, que no es troba classificada a llarg termini, i que correspon al 25 % dels saldos pendents de cobrament a 31.12.2019. Els crèdits incobrables, per prescripció i/o insolvència, han suposat 45 milers €. S'ha recaptat el 54,33 % dels saldos pendents de cobrament a 31.12.18.

BAIXES IMMOBILITZAT, les baixes més significatives que s'han portat a terme durant l'exercici 2019 corresponen a l'enderrocament d'una nau comercial per l'esclafit sofert pel port de Vilanova i la Geltrú en el passat mes d'agost i la nova actuació realitzada anomenada Plaça del port ha suposat la desaparició de les instal·lacions de l'antic escar que és el que s'ha donat també de baixa. La resta de baixes es corresponen a regularitzacions habituals de l'inventari.

Descripció	Valor d'adquisició	Valor residual
Nau comercial Vilanova i la Geltrú	269.399 €	180.109 €
Instal·lacions antic escar Vilanova i la Geltrú	587.844 €	238.705 €

ACTIU (milers €)	2018	2019	PATRIMONI NET I PASSIU (milers €)	2018	2019
A) Actiu no corrent	160.595,58	161.259,78	A) Patrimoni net	181.624,78	185.326,70
<i>I. Immobilitzacions intangibles</i>	205,72	274,14	<i>A-1) Fons propis</i>	153.632,33	157.764,01
<i>II Immobilitzacions materials</i>	160.185,55	160.280,97	<i>A-3) Subvencions, donacions i llegats</i>	27.992,45	27.562,69
<i>IV. Inversions en empreses del grup</i>	30,22	30,17	B) Passiu no corrent	1.068,73	1.099,34
<i>VII. Deutors de tràfic a llarg termini</i>	174,09	674,50	<i>I. Provisions a llarg termini</i>	480,03	565,15
			<i>V. Meritaments a llarg termini</i>	588,70	534,19
B) Actiu corrent	23.411,01	26.598,56	C) Passiu corrent	1.313,08	1.432,30
<i>III. Deutors comercials i altres comptes a cobrar</i>	3.336,46	3.553,34	<i>V. Creditors comercials i comptes a pagar</i>	1.239,80	1.365,80
<i>VI. Efectiu i altres actius líquids equivalents</i>	20.074,55	23.045,23	<i>VI. Ajustaments per periodificació</i>	73,28	66,50
TOTAL GENERAL (A+B)	184.006,59	187.858,34	TOTAL GENERAL (A+B+C+E)	184.006,59	187.858,34

IMPOST DE SOCIETATS

CONCEPTES	2019
RESULTAT COMPTABLE (RC)	135.186,04
AJUSTOS EXTRACOMPTABLES	
Limitació deduïbilitat amortització (30 %)	-3.555,61
Deteriorament comptable entitat participada (ESTICAT)	49,50
BASE IMPOSABLE PRÈVIA (BI =RC - AJUSTOS)	131.679,93
TIPUS IMPOSITIU (T.I.)	25%
QUOTA ÍNTEGRA (BI x T.I.)	32.919,98
PAGAMENTS A COMPTE	-33.672,24
QUOTA A INGRESSAR	-752,26

BALANÇ COMPARATIU 2019-2018

El fons de maniobra (Actiu corrent – Passiu corrent) de l'exercici 2019 respecte de l'exercici 2018 ha augmentat en 3.068 milers d'euros.

Milers €	2018	2019
Fons de maniobra	22.097,93	25.166,26
Variació FM		3.068,33

ACTIU

ACTIU NO CORRENT

Representa el 86 % del balanç, la inversió realitzada en l'exercici 2019 ha estat de 5.132,42 milers d'euros. L'amortització acumulada de l'immobilitzat ha suposat 77.321 milers d'euros.

La inversió certificada mitjana corresponent al període 2001-2004 es va situar en 6,9 milions d'euros i la mitjana de l'esforç inversor (inversió certificada/ immobilitzat net total) en el 7,79 %. L'esforç inversor de l'empresa en el quadrienni 2005-2008 ha estat del 7 % i la mitjana de la inversió certificada s'ha situat en 7,6 milions d'euros. L'esforç inversor en el quadrienni 2009-2012 s'ha situat en el 7,3 % i la mitjana de la inversió certificada s'ha situat en 10 milions d'euros. En l'exercici 2013 es va certificar per valor de 2,1 milions d'euros. En el Paif 2014-2017 s'ha certificar per valor total de 15 milions d'euros i si sumem l'any pont 2018, la quantia certificada suposaria 20,5 milions d'euros. Pel que fa al Paif 2019-2021, en la primera anualitat s'ha certificar obra per valor de 5,1 milions d'euros.

Dins de les actuacions en infraestructures, [les activitats i accions adreçades a aconseguir un model de desenvolupament més sostenible i respectuós amb el medi ambient i a mantenir un nivell òptim d'eficiència energètica](#), durant els divuit últims anys, han suposat una inversió total de 10.429 milers d'euros. La inversió realitzada durant l'exercici per raons mediambientals o d'eficiència energètica han suposat 57 milers d'euros.

Les principals actuacions realitzades durant l'any 2019 han estat:

Port	Actuació	€
Palamós	Projecte de reforç del dic de recer dimensionament de molls	1.476.748
Sant Carles de la Ràpita	Millora de la mobilitat del dic central del port	444.003
L'Ametlla de Mar	Nou passeig de la platja de l'Alguer	363.379
El Port de la Selva	Urbanització de la connexió amb el passeig Mil-lenari	296.852
Roses	Urbanització del passeig de la carretera del far	250.000
Vilanova i la Geltrú	Mod.1 Tractament del moll de la Geltrú a la dàrsena comercial (M)	234.157
Vilanova i la Geltrú	Adequació de la coberta de les naus comercials	217.643
L'Escala	Subministrament i col·locació d'un pantanà flotant	182.000
Sant Carles de la Ràpita	Millora del moll de la pesca	158.731
	Total actuacions destacades	3.623.512
	Altres actuacions i adquisicions	1.508.909
	Total obligacions reconegudes	5.132.421

Les INVERSIONS EN EMPRESAS DEL GRUP corresponen a 5.064 accions d'ESTICAT valorades al cost d'adquisició de 6,01 €/acció, que representen el 25 % d'aquesta Societat, després de la reducció de capital que s'ha produït durant l'exercici 2012, amb l'amortització de les últimes 10.746 accions de propietat de Ports de la Generalitat que corresponien a la cessió gratuïta per part de la DG de Patrimoni de la Generalitat de Catalunya, de 25 d'abril de 2000, de la Societat d'Estiba dels Ports Catalans (ESTICAT, SA). DEUTORS DE TRÀFIC A LLARG TERMINI incorpora 674 milers d'euros a abonar amb posterioritat a l'exercici 2020 de facturació emesa amb anterioritat a l'exercici 2019 per operacions comercials.

ACTIU CORRENT

En conjunt, ha experimentat un augment del 13,62 % respecte de l'any anterior. EL DEUTE D'HISENDA EN CONCEPTE D'IVA i D'IMPOST DE SOCIETATS en aquest exercici ha estat de 479 milers d'euros. ELS DEUTORS D'OPERACIONS PORTUÀRIES A CURT TERMINI han disminuït en un 3,58 %. S'ha recaptat el 54,33 % del saldos pendents de cobrament a 31.12.2018 i el 82,90 % de les factures emeses en l'exercici 2019. El 61 % del saldo de deutors correspon a facturació de l'últim trimestre de l'any. La mitjana de termini de cobrament de l'empresa s'ha situat en 98,87 dies. EL DISPONIBLE (tresoreria) ha augmentat en 2.971 milers d'euros respecte de l'exercici anterior.

PATRIMONI NET

Està format per dos epígrafs: fons propis i subvencions.

ELS FONS PROPIS han augmentat en 4.131,8 milers d'euros, xifra que correspon al resultat registrat en l'exercici 2019, 4.140,9 milers d'euros, menys despeses corresponents a exercicis anteriors (9,2 milers d'euros). SUBVENCIONS ha augmentat per la part corresponent a la incorporació de subvencions rebudes mitjançant fons FEMP per valor de 200 milers d'euros, i s'ha reduït per la part corresponent a la imputació al resultat que corresponen a l'exercici 2019, en 630 milers d'euros.

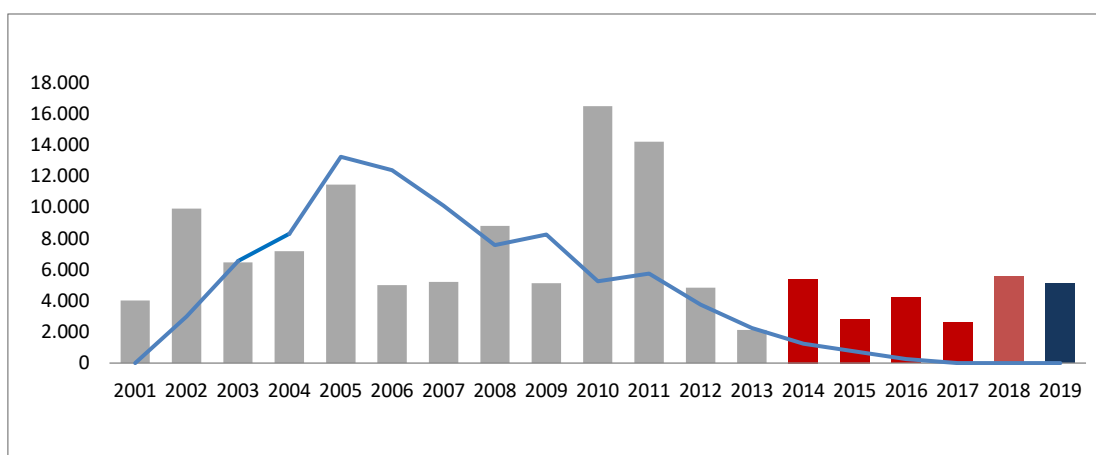
PASSIU

PASSIU NO CORRENT

Inclou, d'una banda, LA PROVISIÓ PER IMPOSTOS es correspon amb la valoració econòmica dels recursos en concepte de la liquidació de l'IBI que l'empresa té interposats i dels quals encara no hi ha resolució, i d'altra banda ELS MERITAMENTS A LLARG TERMINI, epígraf on s'ha comptabilitzat el lliurament d'una dàrsena com a contraprestació per l'atorgament d'una concessió i que es traspassa a ingrés en funció de la durada de la concessió. Cal remarcar que PGC ja no té endeutament a llarg termini.

PASSIU CORRENT

Obligacions amb venciment o extinció esperada màxima d'un any, ha estat un 9 % superior a l'exercici 2018. El saldo dels creditors de funcionament i inversió de l'empresa ha estat un 12 % superior a l'exercici 2018. La mitjana de termini de pagament de l'empresa s'ha situat en 24,48 dies. ELS DEUTES AMB ADMINISTRACIONS PÚBLIQUES, REMUNERACIONS PENDENTS DE PAGAMENT I ALTRES CREDITORS han disminuït respecte de l'exercici anterior un 4,9 %. Els deutes amb administracions públiques corresponen a les retencions en concepte d'IRPF i a les quotes de la Seguretat Social, ambdós del mes de desembre i que s'ingressen al gener de l'exercici següent. "AJUSTAMENTS PER PERIODIFICACIÓ" correspon als recursos pendents d'aplicació i a l'anualitat d'imputació d'obres lliurades a Ports de la Generalitat que s'incorporaran al resultat de l'exercici 2018 i han suposat 67 milers d'euros.



En el gràfic s'observa com PGC ha tornat al nivell d'endeutament de l'exercici 2001 "zero" i com el nivell d'inversió se situa a partir de l'exercici 2014 com a mitjana una mica per sobre els 4.000 milers d'euros.

ANÀLISI DE LA GESTIÓ DEL PRESSUPOST

El pressupost de l'exercici 2019 ha estat elaborat en funció del Decret 273/2018, de 20 de desembre, pel qual s'estableixen els criteris d'aplicació de la pròrroga dels pressupostos de la Generalitat de Catalunya per al 2017. El Projecte del pressupost de PGC per a l'exercici 2017 es va aprovar pel Comitè Executiu de l'ENTITAT en la sessió de 10 de novembre de 2016 i el Pla d'actuacions 2014-2017 i el Pla de finançament en la sessió de 27 de febrer de 2014.

A continuació mitjançant la utilització de quadres resumits s'analitzarà l'execució i liquidació del pressupost corrent i l'evolució dels drets a cobrar d'exercicis tancats.

PRESSUPOST D'INGRESSOS

Pressupost d'ingressos 2019 (milers €)		Pressupost inicial	Modificació de crèdits	Pressupost final	Drets reconeguts	Drets anul·lats	Drets reconeguts nets
Capítol 03.	Taxes i altres ingressos	8.308,50		8.308,50	7.788,85	18,10	7.770,75
Article 031.	Prestació de serveis	8.262,00	-98,50	8.163,50	7.511,25	18,10	7.493,14
Article 039.	Altres ingressos	46,50	0,00	46,50	277,61		277,61
Capítol 04.	Transferències corrents	0,00	0,00	0,00	7.581,97	0,00	3,20
Article 49.	Fons FEMP	0,00	0,00		3,20		3,20
Capítol 05.	Ingressos patrimonials	6.801,50	0,00	6.801,50	7.578,77	0,47	7.578,30
Article 052.	Interessos de dipòsit	1,50	0,00	1,50	0,00	0,00	0,00
Article 054.	Ingressos patrimonials	6.800,00	98,50	6.898,50	7.578,77	0,47	7.578,30
Capítol 07	Transferències de capital	0,00	0,00	0,00	200,23	0,00	200,23
Article 079.	Fons FEMP	0,00	0,00	0,00	200,23		200,23
Capítol 08.	Romanents de tresoreria	0,00	2.367,27	2.367,27	0,00	0,00	2.301,37
Article 8.	Per despeses amb finançament afectat	0,00	2.367,27	2.367,27	0,00		2.301,37
Total		15.110,00	2.367,27	17.477,27	23.149,84	18,57	17.853,86

L'import final de la previsió d'ingressos per a l'exercici 2019 va ser de 17.477 milers d'euros, i els drets reconeguts nets han estat de 17.854 milers d'euros, el que suposa un grau de compliment del 102 %. Durant l'exercici s'han anul·lat drets per valor de 19 milers d'euros i sense considerar els romanents incorporats d'exercicis anteriors s'han recaptat durant l'exercici 12.695 milers d'euros, és a dir el 82 % dels drets reconeguts dels capítols 3 i 5 d'ingressos, també s'han recaptat 2.352 milers d'euros corresponents a drets a cobrar d'exercicis anteriors. Les baixes per prescripció i/o insolvència han estat de 40 milers d'euros i a 31.12.2019 restaven pendents de cobrament 1.591 milers d'euros d'exercicis anteriors i 1.654 milers d'euros de l'exercici corrent. Durant l'exercici 2019 l'empresa a rebut subvencions FEMP per valor de 203 milers d'euros.

PRESSUPOST DE DESPESES

Pressupost de despeses 2019 (milers €)		Pressupost inicial	Modificació de crèdits	Pressupost final	Obligacions reconegudes
Classificació econòmica					
Capítol 01.	Remuneracions de personal	2.755,42	225,84	2.981,26	2.894,89
Capítol 02.	Despeses de béns corrents i serveis	4.577,70	-30,11	4.547,59	3.946,54
Capítol 03.	Despeses financeres	40,60	-15,60	25,00	6,35
Capítol 06.	Inversions reals	7.236,29	2.687,14	9.923,42	5.132,42
Capítol 09.	Variació de passius financers	500,00	-500,00	0,00	0,00
Total despeses		15.110,00	2.367,27	17.477,27	11.980,21

El pressupost de despesa té caràcter limitatiu i vinculant i està referit a l'execució del pressupost corrent i a l'execució de despesa del capítol 6 licitada i/o adjudicada en exercicis anteriors i que per tant, estava compromesa a 31.12.2018 però s'ha executat (obligacions reconegudes) durant l'exercici 2019.

Els crèdits autoritzats (licitats i/o adjudicats a 31.12.2019 que no és contractació avançada) durant l'exercici 2019 han estat de 15.634 milers d'euros, és a dir, el 89 % del pressupost aprovat. Les obligacions reconegudes durant l'exercici 2019 han estat d' 11.980 milers d'euros, de les quals el 91 % s'han pagat en l'exercici, restant pendents de pagament 1.025 milers d'euros. Els romanents de crèdit compromesos per a l'exercici vinent són 3.628 milers d'euros d'obra adjudicada pendent d'executar al finalitzar l'exercici i 26 milers d'euros corresponents al Pla especial de Palamós. En l'annex 8 es poden consultar les actuacions autoritzades i el seu nivell d'execució durant l'exercici 2019.

RESULTAT PRESSUPOSTARI

<i>Liquidació pressupost 2019</i>	Drets reconeguts nets	Obligacions reconegudes netes	Ajustos	Resultat pressupostari
a) Operacions corrents	15.352,25	6.847,78		8.504,47
b) Altres operacions no financeres	0,00	5.132,42		-5.132,42
1. Total operacions no financeres (a+b)	15.352,25	11.980,21		3.372,05
c) Actius financers	200,23	0,00		200,23
d) Passius financers	0,00	0,00		0,00
2. Total operacions financeres (c+d)	200,23	0,00		200,23
I. RESULTAT PRESSUPOSTARI DE L'EXERCICI (I = 1+2)	15.552,49	11.980,21		3.572,28
AJUSTOS:				
3. Crèdits gastats finançats amb romanent de tresoreria per a despeses generals			2.301,37	
4. Desviacions de finançament negatives de l'exercici			0,00	
5. Desviacions de finançament positives de l'exercici			0,00	
II. TOTAL AJUSTOS (II = 3+4-5)			2.301,37	2.301,37
Resultat pressupostari ajustat (I+II)				5.873,66

El resultat de la liquidació del pressupost 2019 ha estat positiu, 5.874 milers €, l'estalvi brut suposa el 55 % dels ingressos corrents i el nivell de cobertura de les inversions (estalvi brut/inversions netes) ha estat del 162 %.

ROMANENT DE TRESORERIA

Càlcul del romanent de tresoreria	2018	2019
1. (+) Fons líquids	20.074,55	23.045,23
2. (+) Drets pendents de cobrament	4.695,46	4.796,44
- (+) del pressupost corrent	2.747,45	2.622,50
- (+) de pressupostos tancats	1.128,85	1.065,03
- (+) d'operacions no pressupostàries	819,16	1.108,91
3. (-) Obligacions pendents de pagament	-1.177,20	0,00 -1.302,14
- (+) del pressupost corrent	-868,48	-1.024,70
- (+) de pressupostos tancats	-3,25	-8,32
- (+) d'operacions no pressupostàries	-305,47	-269,12
4. (+) Partides pendents d'aplicació	-135,88	-130,16
- (-) cobraments realitzats pendents d'aplicació definitiva	-135,88	-130,16
- (+) pagaments realitzats pendents d'aplicació definitiva		
I. Romanent de tresoreria total (1 + 2 - 3 + 4)	23.456,92	26.409,36
II. Saldos de dubtós cobrament	1.358,99	1.243,10
III. Excés de finançament afectat	2.367,27	3.653,57
IV. Romanent de tresoreria per a despeses generals (I-II-III)	19.730,66	21.512,69

És un concepte similar al fons de maniobra. Ens indica l'excedent de liquiditat de l'empresa disponible per finançar despesa d'exercicis següents. Els recursos de Ports de la Generalitat tenen caràcter finalista, atès que són destinats a la consecució dels objectius de l'entitat, i per tant a la millora, les inversions i desenvolupament del sistema portuari català de competència de la Generalitat. Actualment els ingressos

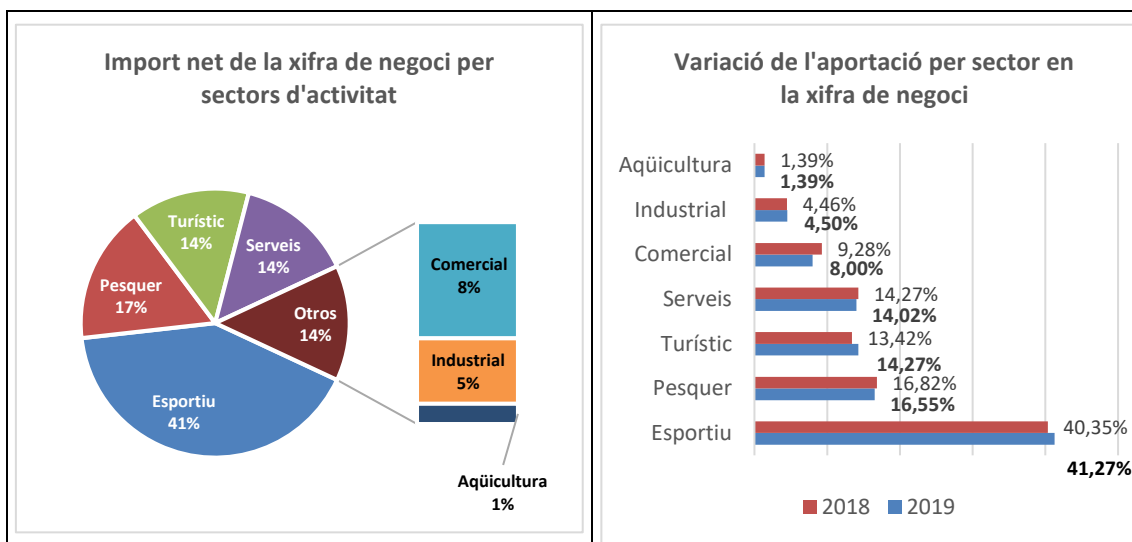
estan vinculats a la consecució del PAIF 2019-2021 que preveu una inversió total de 28,8 M€, i a les accions derivades del Pla de ports horitzó 2030, pendent d'aprovar, que suposa 3 milions d'euros més considerats en el quadrienni, finançats únicament mitjançant recursos generats per l'activitat ordinària de l'empresa, del qual s'han executat 5,1 M€ a 31.12.2019. Els 21,5 milions d'euros de romanents acumulats s'han de destinar, prioritàriament, a la consecució dels objectius de l'empresa, a portar a terme el proper PAIF amb recursos exclusivament generats per PGC i a fer front a actuacions d'emergència derivades del canvi climàtic.

A continuació verifiquem el compliment dels següents objectius financers:

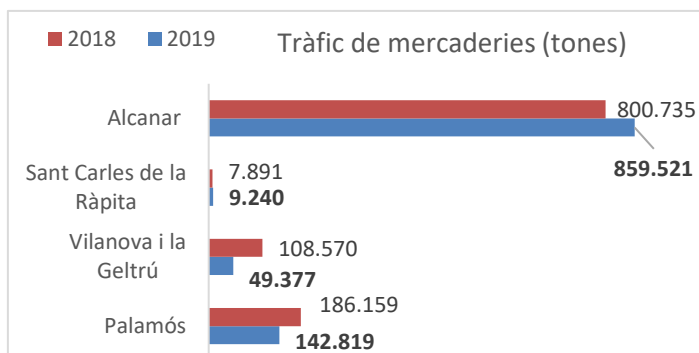
Estabilitat	• dèficit zero. CNF (*) ≥ 0	3,4 M€	✓
Sostenibilitat	• deute $\leq 60\%$ dels ingressos corrents	0 %	
Capacitat d'inversió	• estalvi brut $\geq 15\%$ dels ingressos corrents	55%	
Liquiditat	• garantir el pagament a 30 dies	24,48 dies	

ANÀLISI DE L'ACTIVITAT PORTUÀRIA

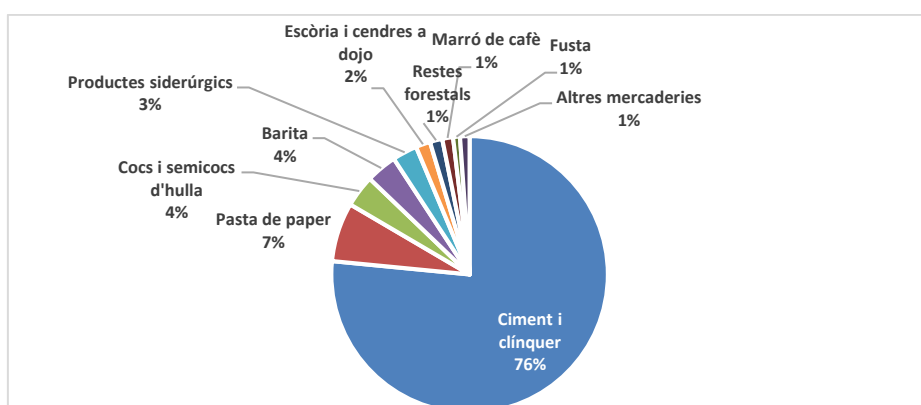
L'aportació dels diferents sectors econòmics que desenvolupen la seva activitat en els ports que gestiona l'empresa ha estat, en l'exercici 2019 la següent:



ACTIVITAT COMERCIAL



En l'exercici 2019 disminueix un 33 % el tràfic de mercaderies en el conjunt dels ports que gestiona l'empresa de forma directa i el port industrial d'Alcanar experimenta un augment del 7 % respecte a l'any 2018. En conjunt els ports que gestiona PGC han registrat una disminució de quasi el 4 %.



El ciment i clínquer torna a representar el percentatge més elevat del tràfic de mercaderies, bàsicament per l'activitat del port industrial d'Alcanar, altres mercaderies mogudes en aquest port han estat els cocs i semicocs d'hulla i el caolí. Pel que fa als ports de gestió directa, el tràfic de pasta de paper i de barita al port de Palamós ha estat el que ha mogut més tones, seguit pels tràfics de siderúrgics, restes forestals i fusta.

PALAMÓS

El moviment de mercaderies ha disminuït un 23 % respecte de l'exercici anterior, registrant 142.819 tones de mercaderies. El nombre de vaixells ha estat de 39, situant-se la mitjana del moviment de mercaderies dels últims disset anys en 244.606 tones. Durant l'exercici 2019 s'han carregat 28.757 tones, el 54 % corresponien a restes forestals que tenen com a destinació Dinamarca, Itàlia i França. S'han descarregat 114.062 tones, de les quals el 100 % tenen com origen ports de fora de la Unió Europea.

Les principals mercaderies descarregades han estat:

- El tràfic de pasta de paper representa el 64 % de les mercaderies descarregades al port de Palamós, amb un total de tones mogudes durant l'any 2019 de 73.215, un 35 % més que l'exercici anterior.
- Altres mercaderies descarregades han estat la barita (38.295 tones) i els tubs i perfils de ferro (2.548 tones).

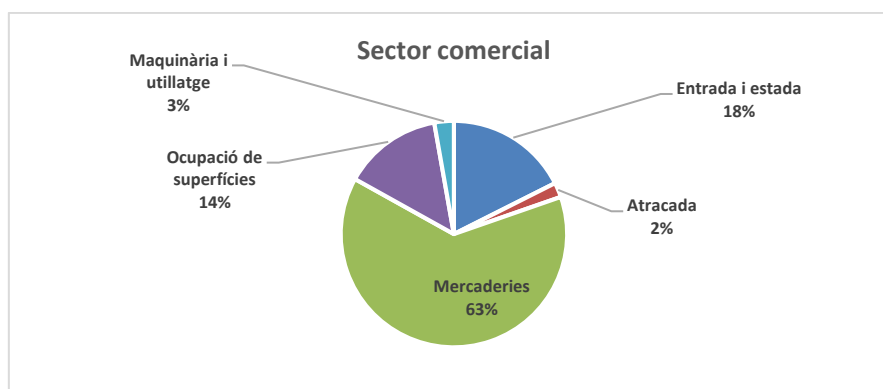
VILANOVA I LA GELTRÚ

En aquest port s'han mogut 49.377 tones de mercaderies, un 54,52 % menys que l'exercici anterior. El nombre de vaixells ha estat de 25, situant-se la mitjana del moviment de mercaderies dels últims disset anys en 253.893 tones. Durant l'any 2019 s'han carregat 26.317 tones i s'han descarregat 23.060 tones. Aquest port ha recuperat en els dos últims exercicis tràfic de productes siderúrgics, grup 4, representant el 62 % de la mercaderia moguda en l'exercici 2019. En l'exercici 2012 aquesta mercaderia va representar el 70 % del moviment total de mercaderies, i en l'exercici 2015 només va representar el 5 %, en els exercicis 2016 i 2017 va representar el 15 % i en l'exercici 2018 va representar el 38 %.

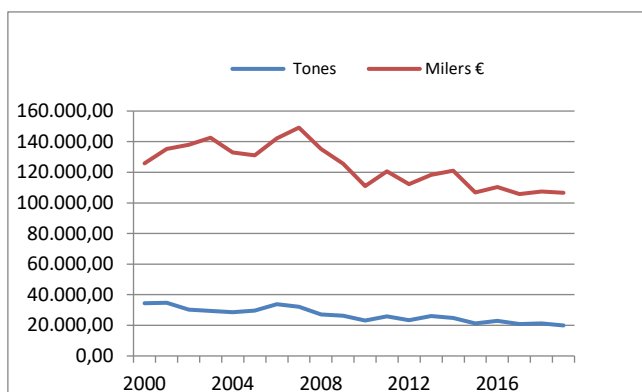
SANT CARLES DE LA RÀPITA

Dels 63 vaixells que han operat en aquest port, 57 corresponen a vaixells de subministrament. En l'últim any, el nombre de tones mogudes en aquest port ha estat de 9.240.

En el gràfic següent es detalla la contribució a la facturació de l'exercici 2019, del sector comercial per tarifes:



ACTIVITAT PESQUERA



A les llotges dels ports que gestiona l'empresa s'han desembarcat 19.929 tones de peix, un 6,6 % menys que en l'exercici anterior. El valor de venda associat ha estat de 86,8 milions d'euros, un 0,68 % més que en l'exercici anterior. El preu mig per captura ha augmentat (7,85 %) respecte a l'exercici 2018.

Embarcacions de pesca

Zona	Arrossegament	Arts menors	Encerclament	Palangre	Auxiliar	Total
Nord	70	107	22	22	22	243
Centre	35	70	13	9	3	130
Sud	80	106	10	5	24	225
Total	185	283	45	36	49	598

La flota dels ports gestionats per PGC és de 598 embarcacions (10 embarcacions menys que l'exercici 2018), de les quals la flota d'arts menors està formada per 283 embarcacions. El 50 % d'aquesta flota es distribueix entre els ports de Roses, Blanes, Arenys de Mar, Vilanova i la Geltrú i Sant Carles de la Ràpita. La modalitat pesquera d'arrossegament representa el 31 % del total d'embarcacions i se situa principalment en el ports de Sant Carles de la Ràpita (41 embarcacions) i Palamós (23 embarcacions).

Per zones, l'evolució de l'activitat pesquera ha estat la següent

Ports Zona Nord	Tones			Valor venda (milers €)		
	2018	2019	%	2018	2019	%
Llançà	684	547	-20,02	4.511	3.584	-20,54
El Port de la Selva	132	214	61,44	1.929	1.444	-25,12
Roses	1.275	1.366	7,17	7.208	7.463	3,53
L'Escala	1.356	1.339	-1,28	1.631	1.941	19,00
Palamós	2.135	1.649	-22,74	9.711	9.479	-2,38
Sant Feliu de Guíxols	842	790	-6,18	1.585	2.086	31,55
Blanes	2.840	2.386	-15,99	8.768	9.958	13,57
Totals	9.264	8.291	-10,50	35.344	35.956	1,73

ELS PORTS GIRONINS continuen registrant el major nombre de captures i assolint el valor de venda més elevat del conjunt dels ports que gestiona l'empresa, durant l'exercici 2019, en conjunt, han experimentat una disminució i una augment, respectivament, del nombre de captures (-10,50 %) i del valor de venda de més 1,73 % respecte de l'exercici 2018. El port de Blanes ocupa el tercer lloc del rànquing de captures i el quart en recaptació de PGC, pel que fa a la flota pesquera de Palamós (58 embarcacions) i Roses (55 embarcacions) estarien per davant de Blanes (47 embarcacions).

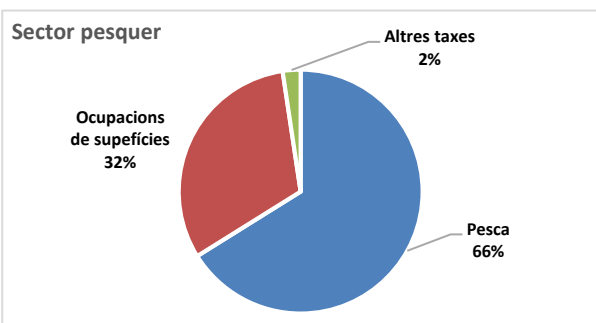
Ports Zona Centre	Tones			Valor venda (milers €)		
	2018	2019	%	2018	2019	%
Arenys de Mar	1.954	1.828	-6,47	6.890	7.480	8,56
El Masnou	5	4	-20,09	81	58	-28,10
Vilanova i la Geltrú	3.633	3.401	-6,38	10.661	10.942	2,63
Torredembarra	23	48	104,99	187	369	96,94
Totals	5.615	5.281	-5,96	17.820	18.849	5,77

LA ZONA PORTUÀRIA CENTRE presenta una disminució de quasi el 6 % en el nombre de captures i un augment del valor de venda del 5,77 % respecte de l'exercici anterior. El port de Vilanova i la Geltrú ocupa el primer lloc del rànquing de captures i el tercer lloc pel que fa a la recaptació de PGC. La seva flota pesquera és una de les més importants de Catalunya, amb 60 embarcacions de base.

Ports Zona Sud	Tones			Valor venda (milers €)		
	2018	2019	%	2018	2019	%
Cambrils	1.295	1.094	-15,51	4.804	4.089	-14,89
L' Ametlla de Mar	2.113	2.208	4,51	10.977	11.669	6,30
L' Ampolla	179	210	17,12	1.161	1.104	-4,90
Deltebre	101	78	-22,95	758	571	-24,57
Sant Carles de la Ràpita	2.585	2.559	-1,01	14.226	13.395	-5,84
Les Cases d'Alcanar	196	210	7,03	1.072	1.119	4,36
Totals	6.468	6.358	-1,71	32.999	31.947	-3,19

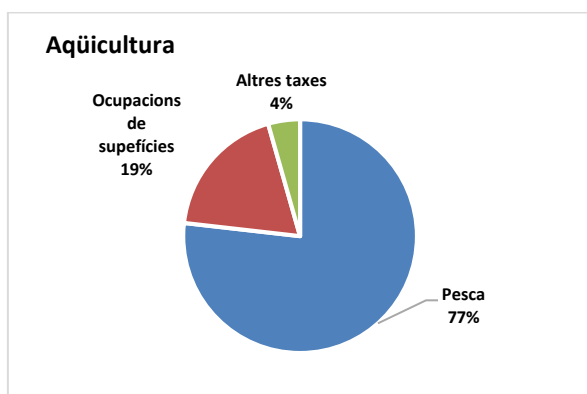
EN LA ZONA PORTUÀRIA SUD el volum de captures acreditades davant PGC ha estat de 6.358 tones, el que representa un 1,71 % de disminució respecte a les 6.468 tones de l'any 2018. El preu de venda ha disminuït el 3,19 % respecte de l'exercici anterior i ascendeix a 31.947 milers d'euros. El port de Sant Carles de la Ràpita ocupa el segon lloc del rànquing de captures i el primer lloc de recaptació i en nombre d'embarcacions en base (91) de PGC.

Ports	Milers €	%	Acumulat
Sant Carles de la Ràpita	13.395	15,44%	15,44%
L'Ametlla de Mar	11.669	13,45%	28,89%
Vilanova i la Geltrú	10.942	12,61%	41,50%
Blanes	9.958	11,48%	52,98%
Palamós	9.479	10,93%	63,91%
Arenys de Mar	7.480	8,62%	72,53%
Roses	7.463	8,60%	81,13%



En les llotges de set ports es comercialitza el 81,13 % del total de peix venut en les 15 llotges de titularitat de PGC i dels 18 ports pesquers.

L'ACTIVITAT COMERCIAL DE CULTIUS MARINS en l'exercici 2019 ha experimentat un augment en la facturació respecte de l'exercici 2018 del 8,3 %.



ACTIVITAT NÀUTICA

L'oferta d'amarradors en les instal·lacions nàutiques gestionades per PGC en l'exercici 2019 ha estat de 12.352 amarradors, 34 punts d'amarratge més que en l'exercici anterior.

Port	L < 6	6 < L < 8	8 < L < 10	10 < L < 12	12 < L < 15	15 < L < 20	20 < L	Total
Llançà	157	257	91	36	4	5	-	550
El Port de la Selva	372	450	32	16	-	-	-	870
Roses	46	228	69	90	41	54	33	561
L'Escala	233	523	327	174	20	12	-	1.289
L'Estartit	202	353	153	140	45	18	7	918
Palamós	369	244	75	60	21	24	15	808
Sant Feliu de Guíxols	291	316	109	89	11	19	12	847
Blanes	309	264	51	48	33	7	5	717
Arenys de Mar	110	237	49	136	40	39	-	611
Mataró	-	-	-	-	-	-	18	18
El Masnou	-	-	-	-	-	-	4	4
El Garraf	59	203	101	115	43	10	1	532
Vilanova i la Geltrú	87	505	228	164	28	15	62	1.089
Cambrils	50	126	109	138	68	23	3	517
L'Ametlla de Mar	243	70	22	2	3	3	1	344
L'Ampolla	216	175	64	39	18	-	-	512
Deltebre	9	91	49	10	-	-	-	159
Sant Carles de la Ràpita	39	880	291	307	194	89	25	1.825
Les Cases d'Alcanar	103	57	14	7	-	-	-	181
Totals	2.895	4.979	1.834	1.571	569	318	186	12.352

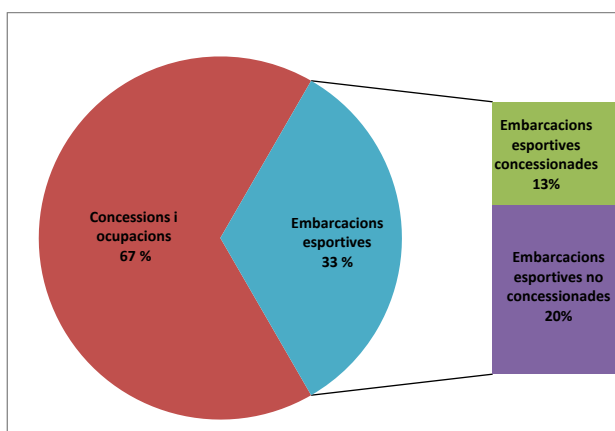
L'empresa ha gestionat de forma directa 1.881 punts d'amarratge, 11 més que en l'exercici anterior, concretament 2 més en el port del Port de la Selva, 14 més al port de Cambrils i 5 menys al port de Blanes. L'oferta d'amarradors dels clubs nàutics i associacions esportives, segons les dades que han tramés, per a l'exercici 2019 ha estat de 10.471 amarradors, 17 més que l'exercici anterior per una reestructuració d'espais de la làmina d'aigua. L'aplicació de l'estimació objectiva ponderada pel seu nivell d'ocupació durant l'exercici 2019 ha comportat una disminució de l'1,72 % en concepte de la TA5- Taxa d'embarcacions esportives respecte de l'exercici anterior, per les obres realitzades en la dàrsena d'Arenys de Mar.

L'activitat nàutica en els ports que gestiona l'empresa, presenta la següent distribució:

- El 53 % es concentra en els ports de la Zona Portuària Nord, el 18 % en els ports de la Zona Portuària Centre i el 29 % en els ports de la Zona Portuària Sud.
- El 64 % d'amarradors són per embarcacions d'eslora inferior a 8 metres (respecte de l'exercici 2018 l'oferta en aquest tram ha augmentat en 389 amarradors), el 28 % concentra els amarradors entre 8 i 12 metres d'eslora (respecte de l'exercici 2018 l'oferta en aquest tram ha disminuït en 132 amarradors), el 7 % de l'oferta d'amarradors se situa en el tram de 12 a 20 metres d'eslora (respecte de l'exercici 2018 l'oferta en aquest tram s'ha reduït en 160

amarradors) i els amarradors de més de 20 metres suposen l'1 % de l'oferta de l'empresa, 186 amarradors, 62 situats en el port de Vilanova i la Geltrú i 25 situats en el port de Sant Carles de la Ràpita.

Destacar que el 33 % de l'aportació del sector nàutic a través de la taxa TA5-embarcacions esportives- correspon en un 13 % a la facturació dels ports concessionats en aquest concepte, mentre l'aportació de les embarcacions de gestió directa de PGC suposa el 20 %.

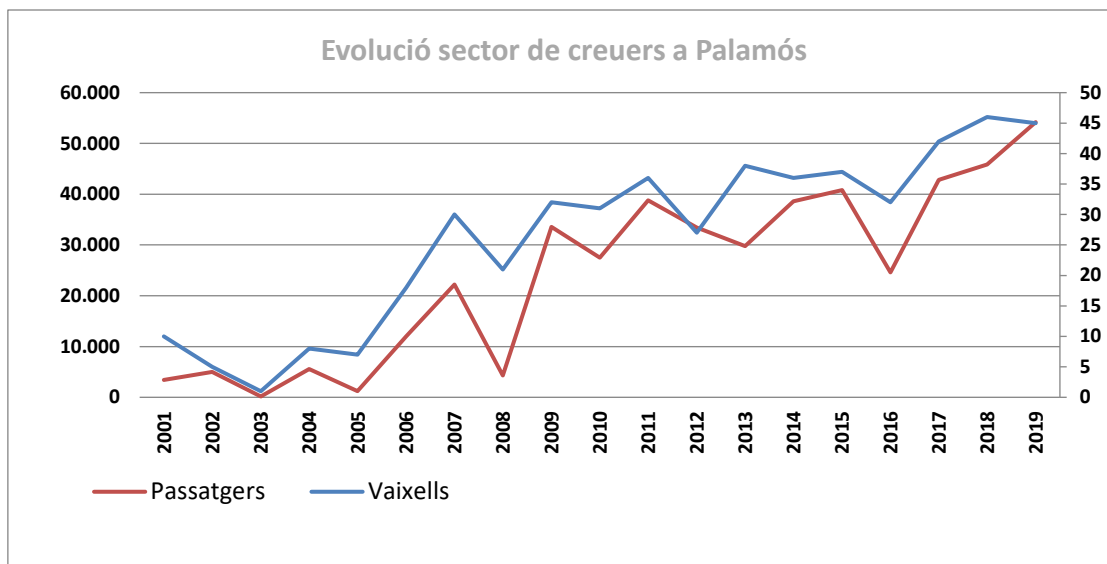


ACTIVITAT TURÍSTICA

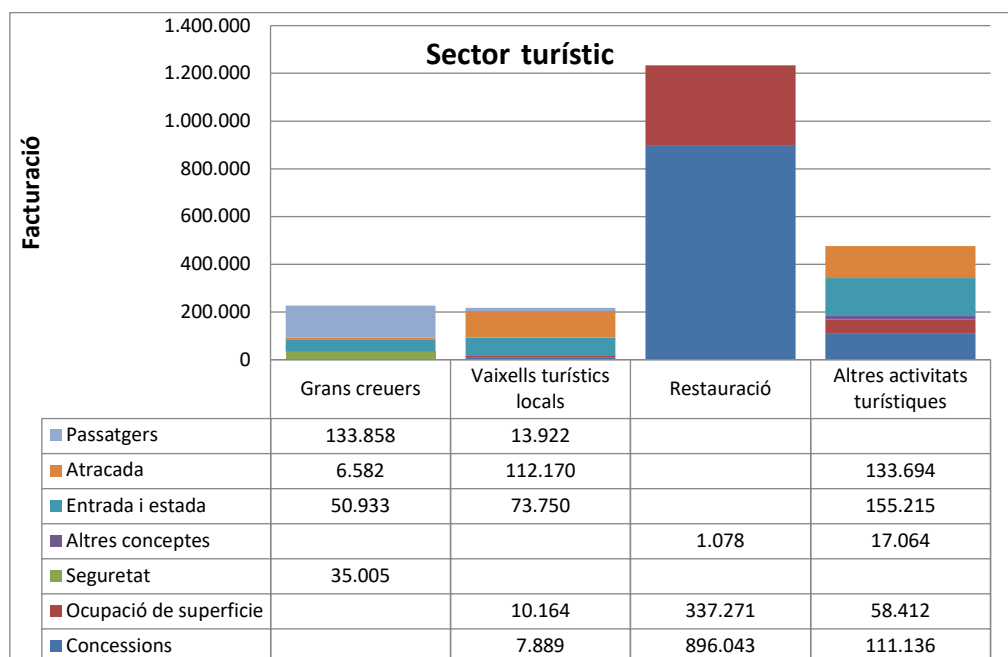
Els vaixells destinats al tràfic turístic local que operen en els ports gestionats per l'empresa han registrat 321.594 passatgers (2.015 usuaris més que l'any 2018). Els ports de la Costa Brava han concentrat el 33 % d'aquesta activitat amb 106.807 visitants (8.578 menys que l'exercici 2018), i les Illes Medes és la destinació turística més sol·licitada amb 63.185 visitants.

Ports	UE	Tràfic local	Total passatgers
Roses	2.537	11.616	14.153
L'Escala		10.939	10.939
L'Estartit		63.185	63.185
Palamós	54.194	5.228	59.422
Sant Feliu de Guíxols		1.152	1.152
Blanes		14.687	14.687
Arenys de Mar		2.680	2.680
Cambrils		46.788	46.788
L'Ametlla de Mar		34.456	34.456
L'Ampolla		8.678	8.678
Deltebre		109.931	109.931
Sant Carles de la Ràpita		12.259	12.259
Totals	56.731	321.594	378.325

El port de Palamós, segon port de creuers de Catalunya, durant l'exercici 2019 ha registrat 54.194 passatgers i 45 escales, el 89 % dels creueristes són de la Unió Europea. En el port de Roses durant l'exercici 2019 han desembarcat 2.537 passatgers. A les Terres de l'Ebre, el port de Sant Carles de la Ràpita no ha registrat cap escala. La repercussió per creuerista de les taxes suportades pel creuer, en el port de Palamós, en concepte de TA1, TA2, TA3P i TP2 suposa 4,18 €.

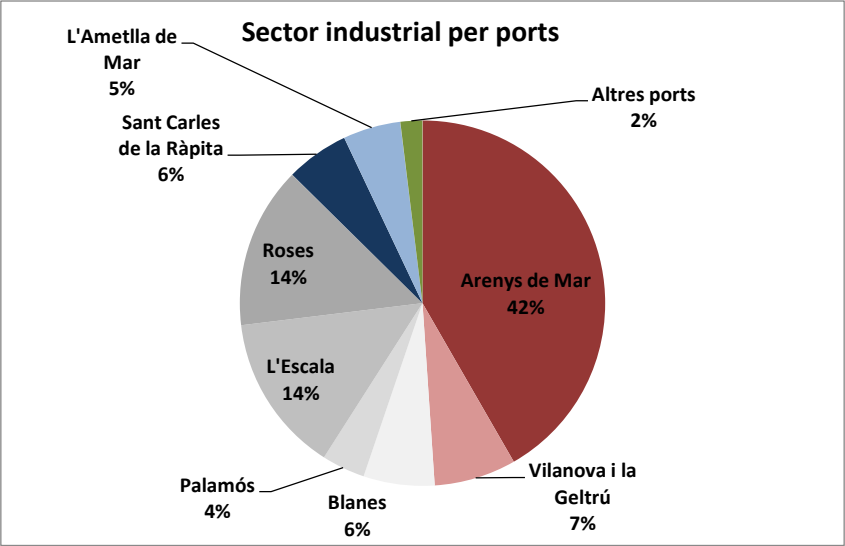


Tal com podem observar en el quadre següent, l'aportació dels creuers turístics locals, empreses de lloguers d'embarcacions i grans creuers, es fa principalment mitjançant les taxes TA1, TA2, TA3 i TP2 i representen, en conjunt, el 43 % de l'activitat d'aquest sector. La restauració a través dels cànons d'ocupació del domini públic portuari i les ocupacions de la temporada d'estiu aporta el 57 % de l'activitat restant. Els ports de Palamós (17 %), Arenys de Mar (15 %), Cambrils (12 %), Blanes (10 %), l'Estartit (9 %), Sant Carles de la Ràpita (8 %), i Vilanova i la Geltrú (8 %) han generat el 79 % de l'activitat turística de l'exercici 2019.



ACTIVITAT INDUSTRIAL

En aquest concepte s'inclouen principalment les empreses que presten els serveis destinats a la reparació i conservació d'embarcacions (varadors i tallers de reparacions..), és un sector d'activitat on ha anat augmentant la participació de la iniciativa privada (a través de concessions) i en el 2019 ha representat el 5 % de l'activitat portuària total.



CT/Barcelona, 25 de febrer de 2020

Annex 01 Balanç 2019

ACTIU	2018	2019	PATRIMONI NET I PASSIU	2018	2019
A) Actiu no corrent	160.595.580,45	161.259.777,30	A) Patrimoni net	181.624.782,60	185.326.697,59
I. Immobilitzacions intangibles	205.723,54	274.139,33	A-1) Fons propis	153.632.332,86	157.764.006,18
Aplicacions informàtiques	34.699,69	24.755,62	Patrimoni	64.356.127,08	64.356.127,08
Aplicacions informàtiques en curs	171.023,85	249.383,71	Aportacions fons patrimonial	27.832.079,07	27.832.079,07
			Romanents exercicis anteriors	56.034.195,40	61.434.889,43
			Resultat exercici	5.409.931,31	4.140.910,60
II. Immobilitzacions materials	160.185.549,61	160.280.972,75	A-2) Subvencions, donacions i llegats	27.992.449,74	27.562.691,41
Terrenys i construccions	16.461.452,86	15.901.274,38			
Instal·lacions tècniques, maquinària i utillatge	2.201.548,63	2.207.917,27	B) Passiu no corrent	1.068.731,63	1.099.339,08
Altres instal·lacions i mobiliari	93.944,70	103.935,52	I. Provisions a llarg termini	480.029,30	565.146,15
Infraestructures portuàries	119.423.172,71	118.321.344,20	Provisió per a impostos	480.029,30	565.146,15
Immobilitzat material en curs	1.629.223,77	3.812.407,74			
Reversió dàrsenes esportives	20.376.206,94	19.934.093,64	V. Meritaments a llarg termini	588.702,33	534.192,93
IV. Inversions en empreses del grup	30.216,69	30.167,19			
Inversions financeres permanents en capital	30.216,69	30.167,19	C) Passiu corrent	1.313.081,39	1.432.305,07
			II. Deutes a curt termini	0,00	0,00
			Deutes amb entitats de crèdit		
VII. Deutors de tràfic a llarg termini	174.090,61	674.498,03	IV. Creditors comercials i comptes a pa	1.239.800,11	1.365.800,57
Deutors tràfic a llarg termini	174.090,61	674.498,03	Creditors de funcionament	456.494,00	475.095,54
			Creditors d'inversió	526.597,71	645.956,81
			Altres creditors	44.692,45	44.692,45
			Administracions públiques	133.596,10	120.491,77
			Remuneracions pendents pagament	62.599,73	63.659,10
			Fiances a curt termini	15.820,12	15.904,90
B) Actiu corrent	23.411.015,17	26.598.564,44	V. Ajustaments per periodificació	73.281,28	66.504,50
II. Deutors comercials i altres comptes a cobrar	3.336.468,55	3.553.336,04			
Operacions portuàries any en curs	3.188.604,77	3.074.332,13	VI. Efectiu i altres actius líquids equivalents	20.074.546,62	23.045.228,40
Administracions públiques deutores per IVA	147.863,78	479.003,91			
V. Ajustaments per periodificació					
TOTAL GENERAL (A+B)	184.006.595,62	187.858.341,74	TOTAL GENERAL (A+B+C+E)	184.006.595,62	187.858.341,74

Annex 02 Compte de pèrdues i guanys

2018

2019

1	Import net de la xifra de negocis	14.802.977,65	15.093.811,99	1,96
	Entrada i estada de vaixells	643.312,82	540.763,13	-15,94
	Atracades	307.920,01	320.293,44	4,02
	Embarcades, desembarcades i transbordaments	948.598,79	915.299,78	-3,51
	Pesca fresca	1.646.832,91	1.651.378,53	0,28
	Activitats comercials de cultius marins	148.996,48	161.404,78	8,33
	Embarcacions esportives	2.111.940,32	2.109.344,87	-0,12
	Aparcament de vehicles	29.275,74	27.732,81	-5,27
	Concessions	7.017.694,99	7.601.822,76	8,32
	Ocupacions de superfície amb mercaderies i béns mobles	623.039,11	529.950,88	-14,94
	Estada de vaixells en zona de varada	54.779,13	44.635,35	-18,52
	Utilització de bàscula i maquinària	18.457,71	27.108,20	46,87
	Seguretat portuària	34.210,20	38.009,77	11,11
	Subministraments	1.182.109,35	1.076.289,09	-8,95
	Activitats econòmiques	35.810,09	49.778,60	39,01
5	Altres ingressos d'explotació	326.795,50	282.514,75	-13,55
	Altres ingressos	311.821,20	268.668,55	-13,84
	Ingressos servei al personal	9.412,80	9.412,80	0,00
	Ingressos formació personal	5.561,50	1.233,40	-77,82
	Subvencions explotació		3.200,00	
6	Despeses de personal	-2.904.453,99	-2.989.384,24	2,92
	Sous, salaris i assimilats	2.114.808,41	2.237.634,21	5,81
	Càrregues socials	789.645,58	751.750,03	-4,80
7	Altres despeses d'explotació	-2.946.910,43	-3.872.913,55	31,42
a)	Serveis exteriors	-3.638.773,32	-3.800.847,53	4,45
	Lloguers	56.880,91	56.365,64	-0,91
	Conservació i neteja	1.353.709,83	1.594.567,67	17,79
	Transports		220,00	
	Primes d'assegurances	82.934,32	82.923,78	-0,01
	Treballs externs	618.957,35	592.777,87	-4,23
	Publicitat, fires i congressos	149.817,07	175.292,25	17,00
	Subministraments	1.341.061,96	1.264.618,84	-5,70
	Altres despeses	35.411,88	34.081,48	-3,76
b)	Tributs	-101.741,09	-143.314,60	40,86
c)	Variació provisions deutors	929.352,92	71.248,58	-92,33
d)	Subvencions	-135.748,94		-100,00
8	Amortització immobilitzat	-4.329.136,99	-4.472.185,35	3,30
9	Imputació subvencions d'immobilitzat no financer	527.642,72	629.992,46	19,40
10	Deteriorament i altres resultats de l'immobilitzat	-800,09	-496.446,40	
11	Altres resultats	-17.458,71	-1.559,08	-91,07
	RESULTAT EXPLOTACIÓ	5.458.655,66	4.173.830,58	-23,54
12	Ingressos financers			
13	Despeses financeres	13.141,31		
	RESULTAT FINANCER	-13.141,31		
	RESULTAT ABANS IMPOSTOS	5.445.514,35	4.173.830,58	-23,35
17	Impost de societats	-35.583,04	-32.919,98	-7,48
	RESULTAT EXERCICI D'OPERACIONS CONTINUADES	5.409.931,31	4.140.910,60	-23,46

Annex 03 EBITDA per ports 2019

Port	Xifra de Negoci	Nòmines	Altres Despeses Explotació	Despeses Explotació	EBITDA
Ametlla de Mar	689.152	-156.465	-340.023	-496.488	192.664
Amposta	3.297	-558	-4.519	-5.078	-1.781
Arenys de Mar	1.418.601	-288.326	-337.563	-625.888	792.713
Blanes	1.229.711	-230.792	-298.493	-529.286	700.425
Cambrils	884.253	-215.991	-246.328	-462.319	421.934
Deltebre	83.277	-14.104	-23.905	-38.009	45.267
El Garraf	91.893	-14.672	-6.577	-21.249	70.645
El Masnou	7.022	-1.121	-1.404	-2.525	4.497
El Port de la Selva	579.454	-134.606	-126.439	-261.045	318.409
L'Ampolla	290.640	-85.912	-63.243	-149.155	141.486
Les Cases d'Alcanar	125.942	-55.554	-35.003	-90.557	35.384
L'Escala	924.990	-174.755	-178.548	-353.304	571.686
L'Estartit	548.681	-123.283	-107.130	-230.413	318.268
Llança	366.293	-92.008	-110.533	-202.541	163.752
Mataró	94.602	-15.105	-10.797	-25.902	68.700
Palamós	1.686.991	-294.253	-481.844	-776.096	910.895
Roses	778.439	-160.495	-198.268	-358.763	419.676
Sant Carles de la Ràpita	1.722.220	-408.065	-668.503	-1.076.568	645.652
Sant Feliu de Guixols	707.598	-153.234	-180.344	-333.578	374.020
Vilanova i la Geltrú	1.626.121	-363.613	-435.114	-798.727	827.394
	13859176,93	-2.982.913,31	-3.854.576,76	-6.837.490,06	7.021.686,87

(*) No inclou en el càlcul les ZMT i els Ports Industrials

Annex 04 Estat de canvis en el patrimoni net 2019

	2018	2019
A Resultat del compte pèrdues i guanys	5.409.931,31	4.140.910,60
Ingressos i despeses imputats directament al patrimoni net		
I. Per valoració d'instruments financers		
1. Actius financers disponibles per a la venda		
1. Altres ingressos/despeses		
II. Per cobertures de flux d'efectiu		
III. Subvencions, donacions i llegats rebuts	7.404.512,54	200.234,13
IV. Per guanys i pèrdues i altres ajustaments		
V. Efecte impositiu		
B Total ingressos i despeses imputats directament a PN	7.404.512,54	200.234,13
Transferències al compte de pèrdues i guanys		
VI. Per valoració d'instruments financers		
1. Actius financers disponibles per a la venda		
1. Altres ingressos/despeses		
II. Per cobertures de flux d'efectiu		
III. Subvencions, donacions i llegats rebuts	-527.642,72	-629.992,46
V. Efecte impositiu		
C Total transferències al compte de pèrdues i guanys	-527.642,72	-629.992,46
TOTAL D'INGRESSOS I DESPESES RECONEGUTS	12.286.801,13	3.711.152,27

Annex 04 Estat de canvis en el patrimoni net 2019

	Patrimoni	Patrimoni cedit	Aportacions fons patrimonial	Romanents	Resultat de l'exercici	Subvencions, donacions i llegats rebuts	TOTAL
D) SALDO AJUSTAT INICI DE L' ANY 2018	64.356.127,08	0,00	27.832.079,07	52.062.840,67	4.022.491,73	21.115.579,92	169.389.118,47
I. Total ingressos i despeses reconegudes					5.409.931,31	6.876.869,82	12.286.801,13
II. Operacions amb socis o propietaris							
1. Augment de fons patrimonial							
2. (-) Reduccions de fons patrimonial				-51.137,00			-51.137,00
3. Conversió de passius financers en patrimoni net							
4. (-) Distribució de dividendes							
5. Operacions amb accions o participacions pròpies (netes)							
6. Increment (reducció) de patrimoni net resultant d'una combinació de negocis							
7. Altres operacions amb socis o propietaris							
III. Altres variacions del patrimoni net				4.022.491,73	-4.022.491,73		
E) SALDO FINAL DE L' ANY 2018	64.356.127,08	0,00	27.832.079,07	56.034.195,40	5.409.931,31	27.992.449,74	181.624.782,60

	Patrimoni	Patrimoni cedit	Aportacions fons patrimonial	Romanents	Resultat de l'exercici	Subvencions, donacions i llegats rebuts	TOTAL
D) SALDO AJUSTAT INICI DE L' ANY 2019	64.356.127,08	0,00	27.832.079,07	56.034.195,40	5.409.931,31	27.992.449,74	181.624.782,60
I. Total ingressos i despeses reconegudes					4.140.910,60	-429.758,33	3.711.152,27
II. Operacions amb socis o propietaris							
1. Augment de fons patrimonial							
2. (-) Reduccions de fons patrimonial				-9.237,28			-9.237,28
3. Conversió de passius financers en patrimoni net							
4. (-) Distribució de dividendes							
5. Operacions amb accions o participacions pròpies (netes)							
6. Increment (reducció) de patrimoni net resultant d'una combinació de negocis							
7. Altres operacions amb socis o propietaris							
III. Altres variacions del patrimoni net				5.409.931,31	-5.409.931,31		0,00
E) SALDO FINAL DE L' ANY 2019	64.356.127,08	0,00	27.832.079,07	61.434.889,43	4.140.910,60	27.562.691,41	185.326.697,59

Annex 05 Estat de fluxos d'efectiu

A) Fluxos d'efectiu de les activitats d'explotació			
	2018	2019	
1. Resultat de l'exercici abans d'impostos	5.445.514	4.173.831	
2. Ajustaments del resultat	3.760.926	4.284.130	
a) Amortització immobilitzat	4.329.137	4.472.185	
b) Correccions valoratives per deterioració			
c) Variació de provisions			
d) Imputació de subvencions	-527.643	-629.992	
e) Resultat per baixes i vendes d'immobilitzat	800	496.446	
f) Resultat per baixes d'instruments financers			
g) Ingressos financers	0	0	
h) Despeses financeres	13.141	0	
i) Diferències de canvis			
j) Variació del valor raonable d'instruments financers			
k) Altres despeses i ingressos	-54.509	-54.509	
3. Canvis en el capital corrent	-510.316	-97.644	
a) Existències			
b) Deutors i altres comptes a cobrar	-315.762	-216.867	
c) Altres actius corrents			
d) Creditors i comptes a pagar	-194.554	119.224	
e) Altres passius corrents			
f) Altres actius i passius no corrents			
4. Altres fluxos d'efectiu de les activitats d'explotació	-13.141	0	
a) Pagaments d'interessos	-13.141	0	
b) Cobrament dividends			
c) Cobrament d'interessos	0	0	
d) Pagament per impost de beneficis			
5. Fluxos d'efectiu de les activitats d'explotació	8.682.983	8.360.317	
B) Fluxos d'efectiu de les activitats d'inversió			
6. Pagament per inversions	-12.846.732	-5.632.829	
a) Empreses del grup i associades			
b) Immobilitzat intangible	-72.112	-78.360	
c) Immobilitzat material	-12.885.914	-5.054.061	
d) Inversions immobiliàries			
e) Altres actius financers			
f) Actius no corrents mantinguts per la venda			
g) Altres actius	111.294	-500.407	
7. Cobraments per desinversions			
a) Empreses del grup i associades			
b) Immobilitzat intangible			
c) Immobilitzat material			
d) Inversions immobiliàries			
e) Altres actius financers			
f) Actius no corrents mantinguts per la venda			
g) Altres actius			
8. Fluxos d'efectiu de les activitats d'inversió	-12.846.732	-5.632.829	
C) Fluxos d'efectiu de les activitats de finançament			
9. Cobraments i pagaments per instruments de patrimoni	7.361.426	190.997	
a) Emissió d'instruments de patrimoni			
b) Amortització d'instruments de patrimoni			
c) Adquisició d'instruments de patrimoni propi			
d) Alienació d'instruments de patrimoni propi	-43.087	-9.237	
e) Subvencions, donacions i llegats rebuts	7.404.513	200.234	
10. Cobraments i pagaments per instruments de passiu financer	-242.754	52.197	
a) Emissió:			
1. Obligacions i valors similars			
2. Deutes amb entitats de crèdit			
3. Deutes amb empreses del grup i associades			
4. Altres	42.829		
b) Devolució i amortització de:			
1. Obligacions i valors similars	-285.583	52.197	
2. Deutes amb entitats de crèdit	-250.000	85.117	
3. Deutes amb empreses del grup i associades			
4. Altres	-35.583	-32.920	
11. Pagaments per dividends i remuneracions d'altres instruments de patrimoni			
a) Dividends			
b) Remuneracions d'altres instruments de patrimoni			
12. Fluxos d'efectiu de les activitats de finançament	7.118.671	243.194	
D) Efecte de les variacions del tipus de canvi			
E) Augment o disminució net de l'efectiu o equivalent			
	2.954.923	2.970.682	
Efectiu a l'inici exercici	17.119.624	20.074.547	
Efectiu final	20.074.547	23.045.228	

Annex 06. Liquidació pressupost de despeses 2019

Classificació econòmica	Pressupost	Modificació	Pressupost	Obligacions reconegudes	Pagaments realitzats	Obligacions pendents a 31.12.2019	Romanets de crèdit	
	inicial	de crèdits	final				Compromès	No compromès
Capítol 01. RENUMERACIONS DEL PERSONAL	2.755.416,28	225.840,02	2.981.256,30	2.894.886,11	2.836.997,14	57.888,97		86.370,19
Capítol 02. DESPESES CORRENTS EN BÉNS I SERVEIS	4.577.698,35	-30.108,10	4.547.590,25	3.946.542,93	3.625.698,08	320.844,85	26.384,62	574.662,70
Capítol 03. DESPESES FINANCERES	40.600,00	-15.600,00	25.000,00	6.354,93	6.342,13	12,80	0,00	18.645,07
Capítol 06. INVERSIONS REALS	7.236.285,37	2.687.137,64	9.923.423,01	5.132.421,18	4.486.464,37	645.956,81	3.627.182,24	1.163.819,59
Capítol 09. VARIACIÓ DE PASSIUS FINANCERS	500.000,00	-500.000,00	0,00	0,00	0,00	0,00	0,00	0,00
Total despeses	15.110.000,00	2.367.269,56	17.477.269,56	11.980.205,15	10.955.501,72	1.024.703,43	3.653.566,86	1.843.497,55

Annex 05. Liquidació pressupost d'ingressos 2019

Pressupost d'ingressos 2019		Pressupost inicial	Modificació de crèdits	Pressupost final	Drets reconeguts	Drets anul·lats	Drets reconeguts nets	Recaptació neta	Drets pendents de cobrament 31.12.2019
Capítol 03.	Taxes i altres ingressos	8.308.500,00		8.308.500,00	7.788.854,21	18.104,23	7.770.749,98	6.416.752,44	1.353.997,54
Article 031.	Prestació de serveis	8.262.000,00	-98.500,00	8.163.500,00	7.511.246,47	18.104,23	7.493.142,24	6.324.497,40	1.168.644,84
Article 039.	Altres ingressos	46.500,00		46.500,00	277.607,74		277.607,74	92.255,04	185.352,70
Capítol 04.	Transferències corrents			0,00	3.200,00	0,00	3.200,00	3.200,00	0,00
Article 49.	Fons FEMP				3.200,00		3.200,00	3.200,00	
Capítol 05.	Ingressos patrimonials	6.801.500,00		6.801.500,00	7.578.774,09	469,12	7.578.304,97	6.278.018,13	1.300.286,84
Article 052.	Interessos de dipòsit	1.500,00		1.500,00		0,00	0,00	0,00	0,00
Article 054.	Ingressos patrimonials	6.800.000,00	98.500,00	6.898.500,00	7.578.774,09	469,12	7.578.304,97	6.278.018,13	1.300.286,84
Capítol 07	Transferències de capital	0,00		0,00	200.234,13	0,00	200.234,13	200.234,13	0,00
Article 079.	Fons FEMP			0,00	200.234,13		200.234,13	200.234,13	0,00
Capítol 08.	Romanents de tresoreria		2.367.269,56	2.367.269,56		0,00	2.301.372,01	0,00	
Article 8.	Per despeses amb finançament afectat		2.367.269,56	2.367.269,56			2.301.372,01		
Total		15.110.000,00	2.367.269,56	17.477.269,56	15.571.062,43	18.573,35	17.853.861,09	12.898.204,70	2.654.284,38

Annex 08. Conciliació del pressupost liquidat i el compte de pèrdues i guanys 2019

Capítol	Pressupost definitiu	Drets liquidats	Ajustaments	Explotació
Serveis	8.308.500,00	7.770.749,98	7.323.062,01	15.093.811,99
Transferències corrents	0,00	3.200,00	0,00	3.200,00
Ingressos patrimonials	6.801.500,00	7.578.304,97	-7.298.990,22	279.314,75
Transferències de capital	0,00	200.234,13	-200.234,13	
Romanents de tresoreria	2.367.269,56	2.301.372,01	-2.301.372,01	
Interessos			0,00	0,00
Venda immobilitzat			0,00	
Imputació subvencions d'immobilitzat			629.992,46	629.992,46
Total ingressos	17.477.269,56	17.853.861,09	-1.847.541,89	16.006.319,20

Capítol	Pressupost definitiu	obligacions liquidades	Ajustaments	Explotació
Retribucions de personal	2.981.256,30	2.894.886,11	94.498,13	2.989.384,24
Compra de béns corrents	4.547.590,25	3.946.542,93	-1.791,46	3.944.751,47
Despeses financeres	25.000,00	6.354,93	-6.354,93	
Dotació a l'amortització			4.472.185,35	4.472.185,35
Inversions reals	9.923.423,01	5.132.421,18	-5.132.421,18	
Amortització préstecs en euros	0,00	0,00	0,00	
Variació provisió insolvències			-71.248,58	-71.248,58
Deteriorament valor immobilitzat i altres			496.446,40	496.446,40
Altres resultats			969,74	969,74
Impost de societats			32.919,98	32.919,98
Total despeses	17.477.269,56	11.980.205,15	-114.796,55	11.865.408,60

Resultat pressupostari 2019	5.873.655,94
Dotació amortització	-4.472.185,35
Variació provisió de tràfic	71.248,58
Periodificació lliurament l'Escala	54.509,40
Anul·lacions drets exercicis anteriors	-39.850,41
Ingressos varis	629.992,46
Remuneracions pendents exercici 2018	62.599,73
Remuneracions pendents exercici 2019	-63.659,10
Romanents	-2.301.372,01
Altres resultats	-969,74
Resultats deteriorament	-496.446,40
Transferències de capital	-200.234,13
Certificacions	5.132.421,18
Provisió per impostos + pagament impostos no provisionats	-75.879,57
Impost societats	-32.919,98
Total regularitzacions	-1.732.745,34
Resultat exercici	4.140.910,60

Annex 09. Estat de liquidació del pressupost i càlcul dels romanents de tresoreria

<i>Liquidació pressupost 2019</i>	<i>Drets reconeguts nets</i>	<i>Obligacions reconegudes netes</i>	<i>Ajustos</i>	<i>Resultat pressupostari</i>
a) Operacions corrents	15.352.254,95	6.847.783,97		8.504.470,98
b) Altres operacions no financeres	0,00	5.132.421,18		-5.132.421,18
1. Total operacions no financeres (a+b)	15.352.254,95	11.980.205,15		3.372.049,80
c) Actius financers	200.234,13	0,00		200.234,13
d) Passius financers	0,00			0,00
2. Total operacions financeres (c+d)	200.234,13	0,00		200.234,13
I. RESULTAT PRESSUPOSTARI DE L'EXERCICI (I = 1+2)	15.552.489,08	11.980.205,15		3.572.283,93
AJUSTOS:				
3. Crèdits gastats finançats amb romanent de tresoreria per a despeses generals			2.301.372,01	
4. Desviacions de finançament negatives de l'exercici			0,00	
5. Desviacions de finançament positives de l'exercici			0,00	
II. TOTAL AJUSTOS (II = 3+4-5)			2.301.372,01	2.301.372,01
Resultat pressupostari ajustat (I+II)				5.873.655,94

Càlcul del romanent de tresoreria	2018	2019
1. (+) Fons líquids	20.074.546,62	23.045.228,40
2. (+) Drets pendents de cobrament	4.695.459,04	4.796.437,86
- (+) del pressupost corrent	2.747.452,55	2.622.501,94
- (+) de pressupostos tancats	1.128.846,10	1.065.028,94
- (+) d'operacions no pressupostàries	819.160,39	1.108.906,98
3. (-) Obligacions pendents de pagament	-1.177.200,38	-1.302.141,47
- (+) del pressupost corrent	-868.476,14	-1.024.703,43
- (+) de pressupostos tancats	-3.250,00	-8.320,00
- (+) d'operacions no pressupostàries	-305.474,24	-269.118,04
4. (+) Partides pendents d'aplicació	-135.881,01	-130.163,60
- (-) cobraments realitzats pendents d'aplicació definitiva	-135.881,01	-130.163,60
- (+) pagaments realitzats pendents d'aplicació definitiva		
I. Romanent de tresoreria total (1 + 2 - 3 + 4)	23.456.924,27	26.409.361,19
II. Saldos de dubtós cobrament	1.358.990,49	1.243.101,82
III. Excés de finançament afectat	2.367.269,57	3.653.566,86
IV. Romanent de tresoreria per a despeses generals (I-II-III)	19.730.664,21	21.512.692,51

Annex 10 Actuacions en Infraestructura als ports 2019

Ports	Actuació	Adjudicades	Certificat	Certificat anys anteriors
Llançà	Adequació de l'edifici de serveis	39.865,00	39.865,00	
El Port de la Selva	CSS Urbanització de la connexió amb el passeig Mil-lenari	12.000,00	12.000,00	
	Urbanització de l'Avinguda Foix i c/ Platja	378.490,00	106.012,76	
	CSS Urbanització de l'Avinguda Foix i c/Platja	1.650,00	1.650,00	
Roses	Urbanització de la connexió amb el passeig Mil-lenari			296.851,53
	Reparació i substitució del moll de Ribera (L)	64.318,72	64.318,72	
	Pavimentació de l'explanada del moll de Ribera	253.832,82	4.054,99	
L'Escala	Urbanització del passeig de la carretera del far			250.000,00
	Millora de la mobilitat protecció interior dic (L)	106.473,09	106.473,09	
	Subministrament i col·locació d'un pantanà flotant			182.000,00
	L'Alt Empordà	856.629,63	334.374,56	728.851,53
Palamós	Reposició de blocs de formigó i adequació del dic (P)	2.485.799,99	1.443.597,63	
	CCS Reposició de blocs de formigó i adequació del dic	75.180,00	33.150,00	
	El Baix Empordà	2.560.979,99	1.476.747,63	0,00
Blanes	Subministrament i instal·lació d'un pantanà flotant	14.350,00	14.350,00	
	Formació de morts del pantanà flotant	4.400,00	4.400,00	
	La Selva	18.750,00	18.750,00	0,00
	Zona Portuària Nord	3.436.359,62	1.829.872,19	728.851,53
Arenys de Mar	Ampliació del passeig sobre el contradic de ponent	155.959,20	21.052,77	
	Projecte de reforç del dic de recer dimensionament de molls	1.250,00	1.250,00	
	El Maresme	157.209,20	22.302,77	0,00
Vilanova i la Geltrú	Mod.1 Tractament del moll de la Geltrú a la dàrsena comercial (M)	70.067,50	70.067,50	162.489,45
	CSS Mod.1 Tractament del moll de la Geltrú a la dàrsena ...	1.600,00	1.600,00	
	CSS Adequació de la coberta de les naus comercials	1.600,00	1.600,00	
	Adequació de la coberta de les naus comercials			216.042,62
	Projecte executiu reconstrucció nau industrial	16.350,00	16.350,00	
	Arranjament cobertes naus comercial	93.054,43	46.718,97	
	Batimetria	7.800,00	7.800,00	
	Redacció de projecte del passeig del dic de Ponent	12.700,00	12.700,00	
	Passeig del dic de Ponent	758.713,47	19.147,95	
	Font ornamental	126.881,37		
Pavimentació de Baix a Mar		89.110,71	89.110,71	
	Urbanització del moll de Ribera (L)			63.014,64
	El Garraf	1.177.877,48	265.095,13	441.546,71
	Zona Portuària Centre	1.335.086,68	287.397,90	441.546,71
Cambrils	Treballs de construcció de banc d'obra	7.259,77	7.259,77	
	El Baix Camp	7.259,77	7.259,77	0,00
L'Ametlla de Mar	Projecte de millora al ultrapassament del port	5.920,00	5.920,00	
	Redacció del projecte de millora de l'enjardinament a la façana marítima	5.200,00	5.200,00	
	Realització estudi d'onatge	3.200,00	3.200,00	
	Urbanització del front portuari	39.701,02	39.701,02	
	Reordenació moll 3ª alineació dic de llevant (L)	8.580,39	8.580,39	
	Reordenació moll 3ª alineació dic de llevant	745,00	745,00	97.500,00
Nou passeig de la platja de l'Alguer				363.378,67
	Pavimentació del vial de l'espatller	380,00	380,00	
L'Ampolla	Passeig Marítim			46.131,55
Deltebre	Redacció del projecte reforma urbanització del port	3.525,00	3.525,00	
	Reordenació de la dàrsena pesquera	72.703,49	56.781,01	
	El Baix Ebre	139.954,90	124.032,42	507.010,22
Sant Carles de la Ràpita	Nou enllumenat zona enjardinada	10.911,66	10.911,66	
	Redacció projecte passarel·la de vianants	5.995,00	5.995,00	
	Redacció de projecte executiu reordenació dàrsena comercial	9.500,00	9.500,00	
	Reordenació de la dàrsena comercial del port	452.652,19	44.541,25	
	Assistència tècnica <i>Reordenació de la dàrsena</i>	3.150,00	3.150,00	
	Passarel·la d'accés a la dàrsena est	190.293,39		
	Millora de la mobilitat del dic central del port	10.520,48	10.520,48	433.482,72
Millora del moll de la pesca	330,00	330,00	158.400,97	
Les Cases d'Alcanar	Redacció de projecte reordenació dàrsena pesquera	7.500,00	7.500,00	
	Reordenació de la dàrsena pesquera	108.151,00	91.598,43	
Zona Sud	Batimetries als ports de Cambrils i Les Cases d'Alcanar	4.200,00	4.200,00	
	El Montsià	803.203,72	188.246,82	591.883,69
	Zona Portuària Sud	950.418,39	319.539,01	1.098.893,91
Ports de la Generalitat articles 61 i 66 (IVA exclòs)		5.721.864,69	2.436.809,10	2.269.292,15

Annex 11. Tràfic de vaixells i moviment de mercaderies

Ports	Vaixells						Mercaderies		
	2018	Nombre		GT			2018	Tones	
		2019	%	2018	2019	%		2019	%
Palamós	48	39	-18,75	630.334	472.106	-25,10	186.159	142.819	-23,28
Vilanova i la Geltrú	41	25	-39,02	134.573	79.115	-41,21	108.570	49.377	-54,52
Sant Carles de la Ràpita	41	63	53,66	25.693	48.645	89,33	7.891	9.240	17,10
Total gestió directa	130	127	-2,31	790.600	599.866	-24,13	302.620	201.436	-33,44
Alcanar	62	195	214,52	643.162	711.128	10,57	800.735	859.521	7,34
Total ports industrials	62	195	214,52	643.162	711.128	10,57	800.735	859.521	7,34
Ports Generalitat	192	322	67,71	1.433.762	1.310.994	-8,56	1.103.355	1.060.957	-3,84

Annex 12. Pesca per tipus de captures 2019

	Encerclament	Arroseigament	Arts Menors	Marisqueix	C.Marins	Pes total	Valor venda
Ports	kg	kg	kg	kg		kg	€
Llançà	21.962	384.685	36.302	4.913	-	447.862	2.921.408,18
El Port de la Selva	102.360	93.630	17.404	495	-	213.889	1.444.457,10
Roses	305.653	955.222	74.885	2.773	-	1.338.533	7.248.055,18
L'Escala	1.335.599	-	3.124	-	-	1.338.723	1.941.453,81
Palamós	973.047	496.264	155.327	24.580	-	1.649.218	9.479.430,88
Sant Feliu de Guíxols	660.281	-	105.159	24.376	-	789.816	2.085.540,91
Blanes	1.672.674	317.117	263.636	-	-	2.253.427	9.745.004,89
Arenys de Mar	1.155.409	305.463	237.268	-	-	1.698.140	6.901.241,93
El Masnou	-	-	3.676	-	-	3.676	58.267,80
Vilanova i la Geltrú	2.519.037	530.727	282.161	30.221	-	3.362.146	10.900.377,58
Torredembarra	-	7.268	21.619	465	-	29.352	275.466,43
Cambrils	367.199	642.759	83.950	-	-	1.093.908	4.088.867,34
L' Ametlla de Mar	-	944.956	183.985	2.977	-	1.131.918	6.289.284,52
L' Ampolla	-	89.398	112.874	7.322	-	209.594	1.103.933,42
Deltebre	-	-	77.528	-	-	77.528	571.403,96
Sant Carles de la Ràpita	-	1.781.231	601.522	123.446	-	2.506.199	13.187.275,22
Les Cases d'Alcanar	-	138.897	71.048	-	-	209.945	1.119.059,42
Total vendes nau	9.113.221	6.687.617	2.331.468	221.568	0	18.353.874	79.360.528,57
Llançà ***	-	15.919	83.499	-	-	99.418	662.840,73
Roses ***	-	-	27.699	-	-	27.699	214.616,88
Blanes	123.397	-	8.829	-	-	132.226	212.960,00
Arenys de Mar	73.736	-	55.878	-	-	129.614	578.717,17
Vilanova i la Geltrú	39.008	95	-	-	-	39.103	41.403,08
Torredembarra	18.654	-	-	-	-	18.654	93.268,00
L'Ametlla de Mar	1.076.032	-	-	-	-	1.076.032	5.380.158,41
Sant Carles de la Ràpita	-	2.354	50.305	177	-	52.836	207.486,29
Total vendes fora subhasta	1.330.827	18.368	226.210	177	0	1.575.582	7.391.450,56
Roses	-	-	-	-	93.535	93.535	738.410,33
L'Ametlla de Mar	-	-	-	-	1.076.032	1.076.032	5.380.158,41
Les Cases d'Alcanar	-	-	-	-	143.501	143.501	143.501,00
Total producció industrial	0	0	0	0	1.313.068	1.313.068	6.262.069,74
Total vendes	10.444.048	6.705.985	2.557.678	221.745	1.313.068	21.242.524	93.014.048,87

Annex 13. Oferta d'amarradors per tipus de gestió i eslores

Ports	Gestió indirecta		Total	
	fixos	temporals		
Llançà	6	544	-	550
El Port de la Selva	552	306	12	870
Roses	35	526	-	561
L'Escala	346	943	-	1.289
L'Estartit	11	907	-	918
Palamós	15	733	60	808
Sant Feliu de Guíxols	38	809	-	847
Blanes	250	467	-	717
Arenys de Mar	13	598	-	611
Mataró	-	18	-	18
El Manou	-	4	-	4
El Garraf	-	532	-	532
Vilanova i la Geltrú	-	1.089	-	1.089
Cambrils	76	397	44	517
L'Ametlla de Mar	86	258	-	344
L'Ampolla	80	432	-	512
Deltebre	9	150	-	159
Sant Carles de la Ràpita	324	1.157	344	1.825
Les Cases d'Alcanar	40	141	-	181
Total	1.881	10.011	460	12.352

Port	L < 6m	6 m < L < 8 m	8 m < L < 10 m	10 m < L < 12 m	12 m < L < 15 m	15 m < L < 20 m	20 m < L	Total
Llançà	157	257	91	36	4	5	-	550
El Port de la Selva	372	450	32	16	-	-	-	870
Roses	46	228	69	90	41	54	33	561
L'Escala	233	523	327	174	20	12	-	1.289
L'Estartit	202	353	153	140	45	18	7	918
Palamós	369	244	75	60	21	24	15	808
Sant Feliu de Guíxols	291	316	109	89	11	19	12	847
Blanes	309	264	51	48	33	7	5	717
Arenys de Mar	110	237	49	136	40	39	-	611
Mataró	-	-	-	-	-	-	18	18
El Masnou	-	-	-	-	-	-	4	4
El Garraf	59	203	101	115	43	10	1	532
Vilanova i la Geltrú	87	505	228	164	28	15	62	1.089
Cambrils	50	126	109	138	68	23	3	517
L'Ametlla de Mar	243	70	22	2	3	3	1	344
L'Ampolla	216	175	64	39	18	-	-	512
Deltebre	9	91	49	10	-	-	-	159
Sant Carles de la Ràpita	39	880	291	307	194	89	25	1.825
Les Cases d'Alcanar	103	57	14	7	-	-	-	181
Totals	2.895	4.979	1.834	1.571	569	318	186	12.352

Annex 14. Passatgers per tipologia de tràfic 2019

Ports	Unió Europea	Tràfic local	Total passatgers
Roses	2.537	11.616	14.153
L'Escala		10.939	10.939
L'Estartit		63.185	63.185
Palamós	54.194	5.228	59.422
Sant Feliu de Guíxols		1.152	1.152
Blanes		14.687	14.687
Arenys de Mar		2.680	2.680
Cambrils		46.788	46.788
L'Ametlla de Mar		34.456	34.456
L'Ampolla		8.673	8.673
Deltebre		109.931	109.931
Sant Carles de la Ràpita		12.259	12.259
Totals	56.731	321.594	378.325

Port Palamós		
Creuers	Escales	Passatgers
AIDACARA	1	1.168
BERLIN	2	694
CLUB MED 2	1	210
MARELLA DISCOVERY	9	16.877
MARELLA DREAM	12	19.024
MARELLA EXPLORER 2	5	8.609
MARINA	1	1.188
RIVIERA	1	1.240
SEABOURN ENCORE	3	1.781
SEABOURN ODYSSEY	2	908
SEABOURN OVATION	2	1.155
SEADREAM I	2	157
SEADREAM II	1	62
SEVEN SEAS VOYAGER	1	720
STAR PRIDE	2	401
Total	45	54.194

Client	Passatgers	Acumulat
CREUERS DELTA L'EBRE SA	80.744	21,34%
SUBAQUATIC VISION SA	55.592	36,04%
MATAS, S.L.	50.881	49,49%
CREUERS COSTA DAURADA, SL	39.659	59,97%
BALFEGO TUNA, SL	32.300	68,51%
LANCHAS JOPA, S.L.	22.505	74,45%
DOFITOURS, SL	12.647	77,80%
INI.TURISTIQUES EBRE, S.A.	10.860	80,67%
CREUERS MARE NOSTRUM	10.270	83,38%
CATAMARAN SALOU 2000 SL	9.257	85,83%
GRUP BAHIA MUSCLERES	8.701	88,13%
NAUTILUS SUBMARINO S.L.	7.163	90,02%
FELIX RIBERA E HIJOS SA	5.850	91,57%
RESTA	31.896	100,00%
Total	378.325	

PORT ROSES - TEMPORADA 2019		
Creuers	Escales	Passatgers
CRYSTAL ESPIRIT	1	49
MARELA DSICCOVERY	1	1.796
WIND SURF	2	602
SEADREAM I	1	90
Total	5	2.537