

CONVENI DE COOPERACIÓ INTERADMINISTRATIVA ENTRE PORTS DE LA GENERALITAT I L'AJUNTAMENT DE TORTOSA PER AL MANTENIMENT, CONSERVACIÓ, MILLORA I LA GESTIÓ DE L'EMBARCADOR DE TORTOSA.

Tortosa, 8 d'octubre de 2018

REUNITS

D'una part, el senyor Isidre Gavín i Valls, en la seva qualitat de president de Ports de la Generalitat i en representació d'aquesta.

D'altra part, la senyora Meritxell Roigé i Pedrola, alcaldessa de l'Ajuntament de Tortosa.

ACTUEN

El primer, en nom i representació de Ports de la Generalitat, amb domicili social al carrer del Dr. Roux, número 59-61, 08017 Barcelona, i codi d'identificació fiscal Q-0840002J, actuant en virtut de les funcions atribuïdes per l'article 15.1.e) de la Llei 5/1998, de 17 d'abril, de ports de Catalunya.

El segon, en nom i representació de l'Ajuntament de Tortosa, amb domicili a la Plaça d'Espanya, 1, 43500 Tortosa, i CIF P4315700G, actuant en virtut de les facultats que té atribuïdes, de conformitat amb la Llei 7/1985, de 2 d'abril, reguladora de les bases del règim local i del Decret Legislatiu 2/2003, de 28 d'abril, de refosa de la Llei municipal i de règim local de Catalunya, en virtut de l'acord adoptat pel Ple de l'Ajuntament.

MANIFESTEN

- I. Ports de la Generalitat, entitat de dret públic de les que preveu l'article 1.b. del Decret Legislatiu 2/2002, de 24 de desembre, pel qual s'aprova el Text Refós de la Llei 4/1985, de 29 de març, de l'Estatut de l'empresa pública catalana, creada per Llei 5/1998, de 17 d'abril, de ports de Catalunya, té per objecte gestionar el domini públic portuari de la Generalitat que té adscrit de conformitat amb el que disposen els articles 7 i 10 de la Llei de ports esmentada. Entre les instal·lacions que té adscrites hi figura l'embarcador de Tortosa.

L'embarcador de Tortosa es situa a la zona del marge esquerre del riu Ebre. Limita al nord amb l'antic pont del ferrocarril, al sud amb el Passeig de Ribera de Tortosa i al est amb la Rambla Felip Pedrell.

- II. Correspon a Ports de la Generalitat, entre les funcions que té atribuïdes, les d'organització, gestió i administració dels ports que té encomanats, de conformitat amb el que disposa l'article 8 de la Llei 5/1998, de 17 d'abril, de ports de Catalunya, així com l'ordenació dels usos dins les zones portuàries, la planificació, la confecció de projectes, l'execució i la conservació de les seves obres i instal·lacions.

Entre les directrius generals d'actuació de Ports de la Generalitat hi figura la integració dels ports i instal·lacions portuàries en el seu entorn social i municipal, així com dinamitzar l'activitat portuària i la cultura marinera fomentant i promocionant totes aquelles activitats que suposin una millora de la rendibilitat econòmica, cultural, turística i social del domini públic portuari, i que reverteixin en un millor aprofitament per part de tots els factors socials dels espais portuaris.

A la zona de servei de les instal·lacions portuàries es poden autoritzar usos i instal·lacions comercials, culturals, esportives, lúdiques i recreatives vinculades amb l'activitat portuària o marítima que afavoreixin l'equilibri econòmic i social del propi port, de conformitat amb el que disposa l'article 30 de la llei portuària catalana.

- III. L'Ajuntament de Tortosa, en l'àmbit de les seves competències, pot promoure tota classe d'actuacions i activitats destinades a satisfer els interessos de la comunitat. Respecte a l'embarcador, l'Ajuntament té interès en potenciar-lo com un espai lliure en gran part per a ús públic de la ciutadania, motiu pel qual proposen la concertació d'un conveni de cooperació interadministrativa, per a establir les seves facultats i deures respecte el embarcador, atès que, per raons d'eficiència i responsabilitat, és necessari una millora i adequació d'aquest espai de domini públic.

En aquest sentit, és d'interès per a l'Ajuntament de Tortosa renovar i millorar l'entorn d'aquest equipament amb la finalitat doble de donar continuïtat al passeig fluvial i d'altra banda millorar les prestacions i els accessos de les instal·lacions.

- IV. Igualment, és voluntat de Ports de la Generalitat i de l'Ajuntament de Tortosa posar en valor aquesta infraestructura i dinamitzar la gestió de l'espai amb nous usos portuaris que generin un impacte socioeconòmic positiu en el territori, amb criteris d'eficiència, de racionalització de la despesa i de rendibilitat de la inversió pública.
- V. Mitjançant el conveni de cooperació interadministrativa, es pretén establir i regular una relació de cooperació consensuada entre Ports de la Generalitat i l'Ajuntament de Tortosa, per a la prestació de serveis i per al desenvolupament de les competències legalment atribuïdes, en la satisfacció dels quals tenen un interès comú.

El conveni de cooperació entre les parts es regularà per les seves pròpies clàusules i per la legislació general, comuna o sectorial que sigui d'aplicació, en el marc del que disposa l'article 47 i següents de la Llei 40/2015, d'1 d'octubre, de règim jurídic del sector públic, els articles 108 i següents de la Llei 26/2010, del 3 d'agost, de règim jurídic i de procediment de les administracions públiques de Catalunya, articles 144 i següents del Text Refós de la Llei Municipal i de Règim Local de Catalunya, així com els articles 303 i següents del Reglament d'Obres, Activitats i Serveis dels Ens Locals i la Llei 5/1998, de 17 d'abril, de ports de Catalunya.

Pel que fa a l'administració portuària, de conformitat amb el que disposa l'article 89.6 de la Llei 5/1998, de 17 d'abril, de ports de Catalunya, Ports de la Generalitat pot concertar convenis amb d'altres administracions o d'altres entitats públiques amb la finalitat de gestionar els serveis portuaris, sens perjudici de mantenir la titularitat del domini públic portuari i dels serveis afectats. Entre els serveis portuaris que es presten, en el marc del que s'ha exposat en el primer apartat, hi ha els que es descriuen en l'article 88 de la llei portuària catalana, i els que es deriven de la gestió del domini públic portuari adscrit i l'exercici de les funcions atribuïdes en l'article 7 i 8 de la Llei 5/1998, de 17 d'abril, de ports de Catalunya.

En quant a l'administració local, de conformitat amb el que disposa l'article 63 i següents de la LMC en relació l'article 25 i següents de la LBRL, l'Ajuntament de Tortosa té competència en matèria de seguretat i vigilància en els llocs públics, d'ordenació del trànsit, parcs i jardins, subministrament d'aigua i enllumenat públic, serveis de neteja viària, de recollida i tractament de residus, clavegueram, tractament d'aigües residuals, activitats o instal·lacions culturals i esportives, ocupació de temps lliure, etc, la qual exerceix de conformitat amb la legislació local, autonòmica i estatal.

PACTES

PRIMERA.- OBJECTE

1.1. L'objecte del present conveni és establir i regular la relació de cooperació entre Ports de la Generalitat i l'Ajuntament de Tortosa per a l'ús de l'embarcador, el qual disposa de les superfícies següents:

- La làmina d'aigua de 590 m² de l'embarcador.
- La rampa d'accés al riu i 50 metres lineals de moll amb un calat variable aproximat d'entre 1 i 2 m.
- L'espai de terra de l'embarcador per a serveis a la nàutica esportiva i als accessos de 1.353 m².

S'adjunta al present com a ANNEX 1 plànol de l'àmbit de l'embarcador de Tortosa on es detallen els diferents espais abans esmentats, i com ANNEX 2 fotografies de l'estat actual.

1.2. L'Ajuntament de Tortosa es responsabilitza del manteniment, conservació, millora i gestió de l'embarcador, mantenint en tot cas Ports de la Generalitat la titularitat del domini públic portuari i dels serveis prestats. El desenvolupament dels serveis assignats comporta intrínsecament la utilització del domini públic portuari afectat per part de l'Ajuntament de Tortosa, destinant-se a ús públic ciutadà.

SEGONA.- ACTUACIONS A DESENVOLUPAR

En virtut del conveni de cooperació, ambdues parts es comprometen a dur a terme les actuacions següents:

A) Ports de la Generalitat es farà càrrec d'executar les obres del projecte "Remodelació de l'Embarcador de Tortosa".

B) L'Ajuntament de Tortosa es compromet a desenvolupar les següents actuacions:

1. Manteniment i conservació de les obres i instal·lacions

L'Ajuntament resta obligat a mantenir i conservar les instal·lacions de l'embarcador en perfecte estat d'utilització, inclòs el seu aspecte estètic, i a vetllar per les condicions d'higiene, neteja, ornamentació i seguretat; així com a realitzar al seu càrrec els arranjaments ordinaris que siguin precisos.

En aquest darrer supòsit, l'Ajuntament notificarà a Ports de la Generalitat la seva realització.

2. Neteja

2.1. L'Ajuntament prestarà el servei de neteja dins l'àmbit convingut, inclosos els vials, superfícies i la rampa de varada, amb caràcter habitual, a part de qualsevol actuació addicional que sigui precisa.

Es procedirà puntualment al buidatge de les papereres.

2.2 S'haurà de vigilar especialment l'estat de la neteja en les èpoques de màxima aflluència de públic i, si és necessari, intensificar les actuacions de neteja i de recollida de sòlids i deixalles.

2.3. Els abocaments de les aigües residuals i de les procedents de rentat o de vessament superficial hauran de complir les normes vigents en matèria d'abocaments.

3. Seguretat

3.1. Caldrà adoptar les mesures de seguretat oportunes per evitar accidents a terceres persones i danys materials a les instal·lacions existents.

3.2. En tot cas, caldrà acreditar la disponibilitat d'una pòlissa de responsabilitat civil general i per danys que cobreixi les incidències o accidents que poguessin derivar de l'ús públic de l'embarcador i de la rampa de varada, inclosos els danys a les instal·lacions existents, amb companyia asseguradora de reconeguda solvència, quedant obligat al pagament de les primes corresponents.

4. Inspecció i vigilància

4.1. L'Ajuntament haurà de vetllar per la vigilància i el control de les activitats que es desenvolupen dins de l'embarcador de Tortosa.

4.2. La Policia Local prestarà la col·laboració necessària, així com intervindrà quan tingui coneixement de la comissió de presumptes infraccions o irregularitats en la zona afectada.

4.3. La Policia Local, si s'escau, estendrà la denúncia pertinent per les presumptes infraccions que puguin cometre els usuaris en la zona de servei, i facilitarà un exemplar d'aquest document a la Zona Portuària Sud. Ports de la Generalitat, iniciarà -si s'escau- el corresponent procediment sancionador, d'acord amb el que disposa el Llibre IV de la Llei 5/1998, de 17 d'abril, de ports de Catalunya, en relació amb el Decret 206/2001, de 24 de juliol, d'aprovació del reglament de policia portuària i el Decret 278/1993, de 9 de novembre, sobre el procediment sancionador d'aplicació als àmbits de competència de la Generalitat.

5. Retirada de vehicles mitjançant la grua municipal

5.1. Es retiraran els vehicles mal aparcats o bé que entorpeixin el pas dins la zona de servei afectada, deixant-los en el dipòsit municipal habilitat a l'efecte.

L'Ajuntament podrà cobrar al titular o propietari del vehicle el servei de grua prestat i l'estada en el dipòsit, de conformitat amb la normativa local vigent.

5.2. Ports de la Generalitat iniciarà, si s'escau, el corresponent procediment sancionador, d'acord amb el que disposa el llibre IV de la Llei 5/1998, de 17 d'abril, de ports de Catalunya, en relació amb el Decret 206/2001, de 24 de juliol, d'aprovació del reglament de policia portuària i el Decret 278/1993, de 9 de novembre, sobre el procediment sancionador d'aplicació als àmbits de competència de la Generalitat.

6. Altres actuacions

6.1. Es desenvoluparan els treballs de jardineria oportuns i s'efectuarà el seu manteniment.

- 6.2. Es prestarà el servei d'enllumenat, així com el subministrament d'aigua i d'energia elèctrica.

Es procedirà a la connexió de la nova xarxa d'enllumenat de l'embarcador amb la xarxa municipal exterior existent per tal d'abastir-la de subministrament elèctric i dotar-la de control de funcionament.

Amb la mateixa finalitat, també es connectaran lles torretes de subministraments de serveis de distribució d'aigua i electricitat a peu de moll a les xarxes municipals exteriors.

- 6.3 S'efectuarà i es mantindrà la senyalització horitzontal i vertical oportuna.

- 6.4. Es podrà dotar d'instal·lació manual o automàtica de control d'accessos a la zona en general o a la rampa en particular, així com el seu manteniment i gestió, que haurà de ser comunicada a Ports de la Generalitat.

- 6.5. Qualsevol altra actuació destinada a oferir activitats ciutadanes relacionades amb l'oci, la música i el lleure, que comportin una intensitat especial en l'ús de la zona referenciada, es notificarà amb anterioritat a Ports de la Generalitat.

TERCERA.- FINANÇAMENT

- 3.1. Ports de la Generalitat es farà càrrec de l'execució de les obres del projecte "Remodelació de l'Embarcador de Tortosa", amb un pressupost de licitació de 87.594,16 €, sense IVA, i segons plànol d'execució que s'annexa.

- 3.2. L'Ajuntament de Tortosa es farà càrrec de les despeses derivades de les actuacions relacionades, consistents en:

- a) Conservació i manteniment de les construccions i instal·lacions, així com dels terrenys.
- b) Reparació o substitució dels materials i instal·lacions.
- c) Subministrament d'aigua, energia elèctrica i altres serveis públics.
- d) Recollida d'escombraries.
- e) Neteja de les instal·lacions i dels terrenys.
- f) Seguretat, inspecció i vigilància
- g) Enllumenat
- h) Jardineria
- i) Control d'accessos, si s'escau
- j) Personal assignat per prestar els serveis
- k) Qualsevol altra necessària per al desenvolupament de l'objecte convingut i les despeses addicionals que s'ocasionin, així com la contractació dels serveis, les escomeses i el pagament dels drets corresponents.

- 3.3. Els drets econòmics vinculats a l'ocupació de la zona de servei portuària derivada de l'objecte del present conveni quedaran compensats amb les despeses necessàries per a la gestió dels serveis relacionats en la clàusula segona.

QUARTA.- TERMINI

El termini de vigència d'aquest conveni es fixa des de la seva signatura fins al total compliment de l'objecte que li porta causa, sense que pugui excedir de quatre anys, prorrogables per altres quatre anys més addicionals, pel que fa a l'execució de les obres previstes.

El termini per la utilització del domini públic portuari afectat per l'embarcador destinat a ús públic ciutadà que s'atorga a l'Ajuntament de Tortosa és de 30 anys, període durant el qual l'Ajuntament assumirà totes les obligacions contemplades en la clàusula segona, de conformitat amb el previst en la Llei 5/1998, de 17 d'abril, de ports de Catalunya sobre la gestió del domini públic portuari adscrit a Ports de la Generalitat.

CINQUENA.- COMISSIÓ MIXTA DE SEGUIMENT

- 5.1. Es crearà una Comissió mixta de seguiment, per al control i supervisió de l'objecte del conveni, així com per a la resolució de les qüestions que es plantegin amb motiu de la interpretació i el compliment de les seves clàusules.
- 5.2. La Comissió estarà formada per dues persones representants de Ports de la Generalitat i dues de l'Ajuntament de Tortosa, designades respectivament per ambdues parts.
- 5.3. La Comissió es reunirà amb caràcter semestral per a fer el seguiment estipulat, i s'aixecarà acta de la valoració efectuada.

SISENA.- REGIM JURÍDIC APLICABLE PER ÚS I GESTIÓ

- 6.1. El conveni de cooperació entre les parts es regularà per les seves pròpies clàusules i per la legislació general, comuna o sectorial que sigui d'aplicació, en el marc del que disposa 47 i següents de la Llei 40/2015, d'1 d'octubre, de règim jurídic del sector públic, els articles 108 i següents de la Llei 26/2010, del 3 d'agost, de règim jurídic i de procediment de les administracions públiques de Catalunya, articles 144 i següents del Text Refós de la Llei Municipal i de Règim Local de Catalunya, així com els articles 303 i següents del Reglament d'Obres, Activitats i Serveis dels Ens Locals i la Llei 5/1998, de 17 d'abril, de ports de Catalunya.
- 6.2. Ports de la Generalitat conserva la titularitat del domini públic portuari i dels serveis portuaris, així com les facultats de control i de policia per tal de garantir l'ús adequat del demani. Aquesta conveni no implica cessió del domini públic ni de les facultats demaniales a ell inherents, i s'atorga amb subjecció a allò que disposa la Llei 5/1998, de 17 d'abril de ports de Catalunya i la resta de disposicions legals i reglamentàries que en resultin d'aplicació.
- 6.3. L'atorgament d'aquest conveni no eximeix de l'obtenció i manteniment en vigor de les llicències, permisos i d'altres autoritzacions legalment exigibles, ni del pagament dels impostos que li siguin d'aplicació.
- 6.4. L'Ajuntament no podrà destinar els terrenys, les instal·lacions i les obres descrites a usos diferents dels expressats en el conveni, així com resta prohibit el lloguer o cessió a tercers de l'ús de la zona autoritzada.

L'ampliació de l'ús només es podrà referir a activitats de la mateixa naturalesa que les autoritzades o complementàries d'aquesta, i haurà d'ésser aprovada per Ports de la Generalitat.

La utilització d'instal·lacions de temporada i la instal·lació de guinguetes amb un ús continuat, requeriran la prèvia petició i autorització de Ports de la Generalitat i restaran subjectes al pagament de les taxes corresponents d'acord amb el previst al Decret legislatiu 2/2010, de 3 d'agost, pel qual s'aprova el text articulat de les taxes aplicables per Ports de la Generalitat.

- 6.5. L'Ajuntament gestionarà l'embarcador al seu risc i ventura. Ports de la Generalitat en cap cas serà responsable de les obligacions contretes per l'Ajuntament ni dels danys o perjudicis causats a tercers, especialment pel que fa referència a la responsabilitat patrimonial.
- 6.6. Tot el personal necessari per a desenvolupar l'objecte del conveni serà per compte i a càrrec de l'Ajuntament, qui s'haurà de dotar dels elements de seguretat que indiqui la legislació vigent, en especial la relativa a prevenció de riscos laborals i coordinació d'activitats preventives.

SETENA.- FORMES D'EXTINCIÓ

- 7.1. Seran causes d'extinció del conveni de cooperació el venciment del termini, la caducitat, la revisió d'ofici, el rescat; el mutu acord i la revocació, de conformitat amb el que disposa la legislació portuària.
- 7.2. Una vegada finalitzi el conveni, quedaran extingits automàticament els drets reals o personals que pugessin exercir terceres persones sobre el domini públic afectat i sobre les obres i instal·lacions objecte del conveni.

VUITENA. JURISDICCIO

Les qüestions de l'aplicació i interpretació d'aquest Conveni queden sotmeses a la jurisdicció contenciosa administrativa.



Isidre Gavín i Valls
President de Ports de la Generalitat



Meritxell Roigé i Pedrola
Alcaldeessa de Tortosa



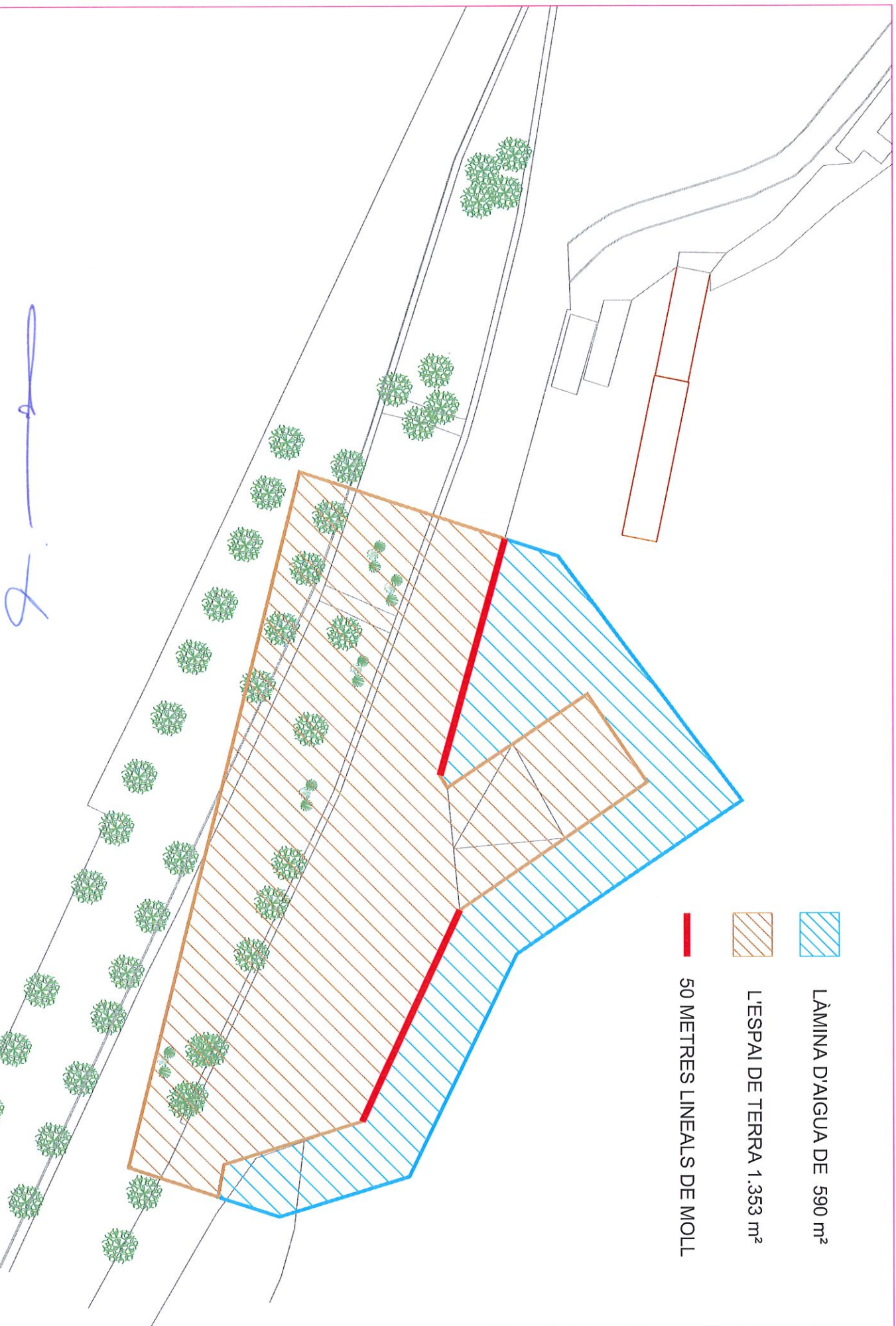
LÀMINA D'AIGUA DE 590 m²



L'ESPAI DE TERRA 1.353 m²



50 METRES LINEALS DE MOLL



ANNEX 2

Handwritten blue signature or initials.

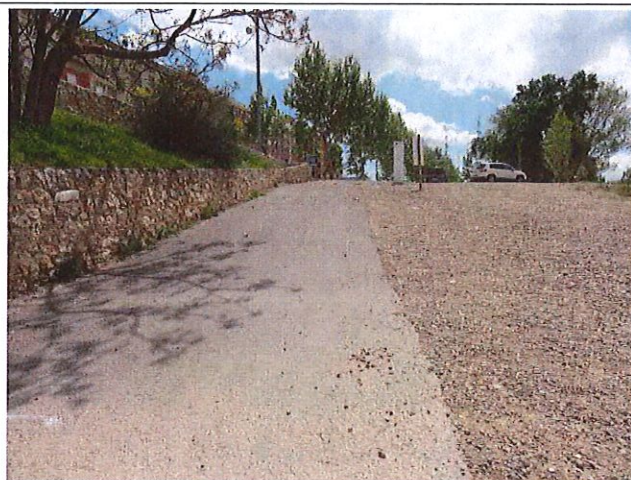


Foto Núm. 1



Foto Núm. 2



Foto Núm. 3



Foto Núm. 4

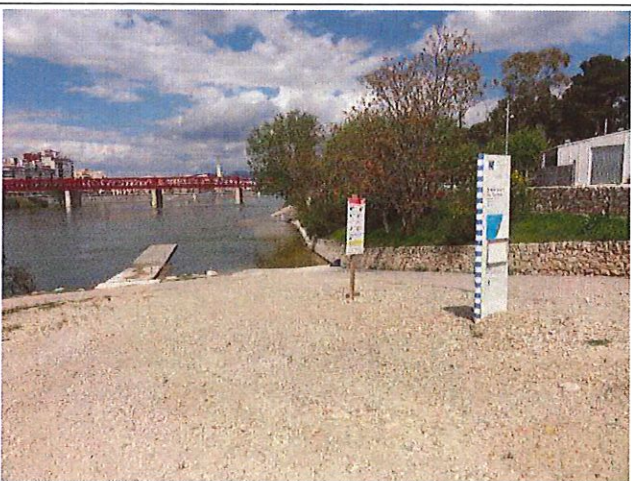


Foto Núm. 5

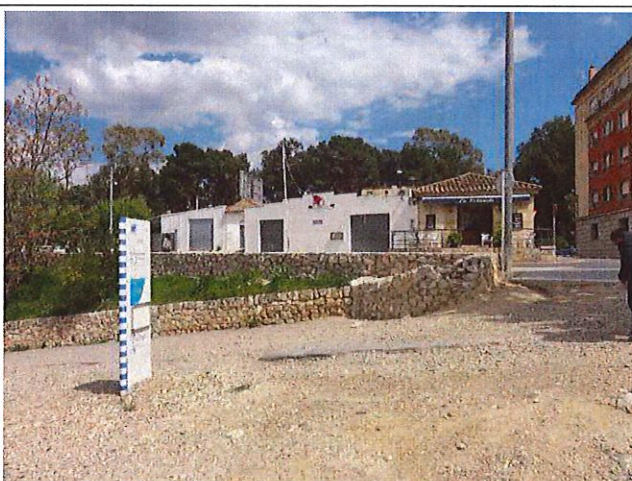


Foto Núm. 6



Foto Núm. 7



Foto Núm. 8



Foto Núm. 9



Foto Núm. 10



Foto Núm. 11



Foto Núm. 12



Foto Núm. 13

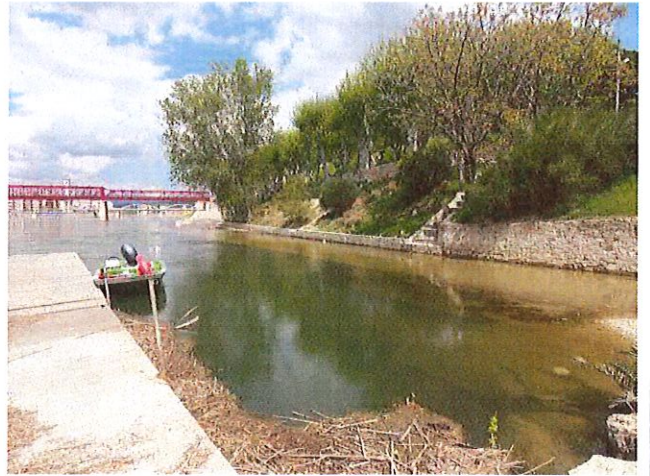


Foto Núm. 14

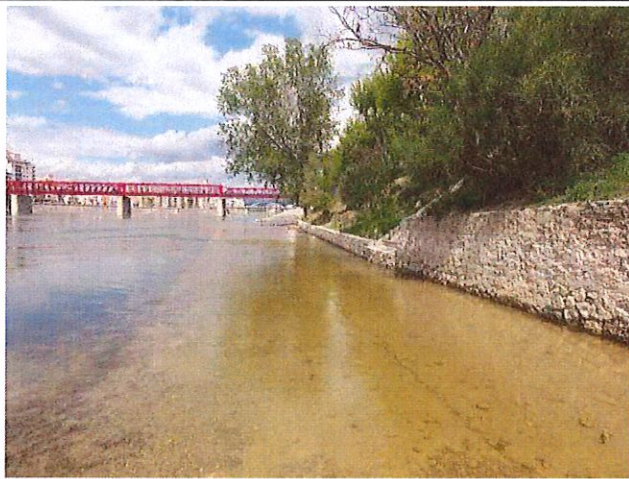


Foto Núm. 15

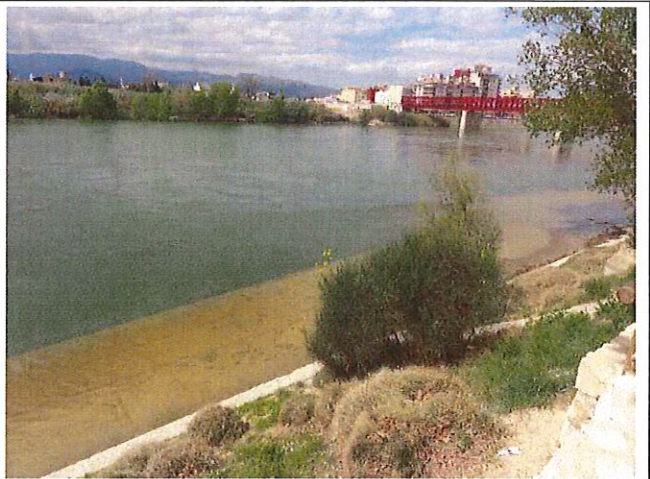


Foto Núm. 16



Handwritten signature in blue ink.

LLEGENDA

PAVIMENTS	
	Veranda T3
	Veranda A2 20x 10cm
	Paviment de formigó
	Paviment asfàltic AC 16 Surf B50/70 D (0-12)
	Escollera
	Paviment de formigó tipus carril bici
BIGUES	
	Biga Canell HA 35b/20llc-0b
ELEMENTS	
	Normal
	Delimitació de carril bici de 200x20x5 cm