

**Conveni de col·laboració entre l'Administració de la Generalitat de Catalunya, mitjançant el Departament d'Educació, l'Ajuntament de Sant Feliu de Guíxols, Ports de la Generalitat de Catalunya i la Cambra Oficial de Comerç, Indústria, Serveis i Navegació de Sant Feliu de Guíxols, per a l'organització de l'ús d'espais i equipaments i la promoció i millora per impartir el cicle formatiu de grau mitjà de Manteniment de Vaixells d'Esbarjo a l'Institut Sant Feliu de Guíxols, d'aquest municipi**

**Intervenien:**

Pel **Departament d'Educació** de la Generalitat de Catalunya, el senyor Angel Luís Miguel Rodríguez, director general de Formació Professional, nomenat pel Decret 227/2021, de 15 de juny, (DOGC núm. 8435, d'16 de juny de 2021), i actuant en virtut de la Resolució ENS/1839/2011, de 20 de juliol, de delegació de competències de la persona titular del Departament d'Ensenyament (DOGC núm. 5930, de 28 de juliol de 2011).

Per l'**Ajuntament de Sant Feliu de Guíxols**, amb NIF P1717000-B, l'Il·lustríssim senyor Carles Motas López, alcalde, elegit pel Ple de la Corporació municipal en data de 15 de juny de 2019, fent ús de les facultats que li són reconegudes al punt 1, de l'article 53, del Decret Legislatiu 2/2003, de 28 d'abril, pel qual s'aprova el Text refós de la Llei Municipal i de Règim Local de Catalunya.

Per **Ports de la Generalitat**, el senyor Pere Vila Fulcarà, director general de Ports de la Generalitat, amb domicili social al carrer Dr. Roux, número 63, 08017 Barcelona i codi d'identificació fiscal Q- 0840002J, en virtut de les facultats delegades per acord del Comitè Executiu de Ports de la Generalitat de data 8 d'abril de 2020 (DOGC núm. 8125 de 4.05.2020) adoptat de conformitat amb el que disposen els articles 21.6.h i 21.7 de la Llei 10/2019, del 23 de desembre, de ports i de transport en aigües marítimes i continentals.

Per la **Cambra Oficial de Comerç, Indústria, Serveis i Navegació de Sant Feliu de Guíxols**, en endavant, Cambra de Comerç, amb CIF Q1773003G, el Sr. Eduard Bosch Domingo amb NIF 40328393D actuant en qualitat de President, en virtut de l'elecció de que va ser objecte en la sessió constitutiva del Ple de la Corporació celebrada el dia 31 de maig de 2019, segons disposa de les facultats que li atorga l'article 26 de la Llei 14/2002, de 27 de juny, de les cambres oficials de comerç, indústria i navegació de Catalunya, l'article 12 de la Llei Bàsica 4/2014 d'1 d'abril i les de l'article 18 del vigent Reglament de règim interior de la Corporació.

### Manifesten:

- a) La societat requereix una resposta de professionalització dinàmica i ajustada a les necessitats socioeconòmiques de cada moment i cada territori. Per això, cal desenvolupar una oferta formativa que permeti a les persones l'assoliment de competències professionals que el sistema productiu demanda.
- b) La Generalitat de Catalunya, que mitjançant el Departament d'Educació, és titular de l'Institut Sant Feliu de Guíxols, considera necessària aquesta col·laboració per a la formació global de l'alumnat matriculat en el cicle formatiu de grau mitjà de Manteniment de Vaixells d'Esbarjo.
- c) Que l'Institut Sant Feliu de Guíxols, de Sant Feliu de Guíxols, no disposa dels espais, instal·lacions i maquinari necessaris i adequats per impartir part del currículum corresponent al cicle formatiu de grau mitjà de Manteniment de Vaixells d'Esbarjo, amb codi TM60, objecte d'aquest conveni.
- d) Que l'Ajuntament de Sant Feliu de Guíxols és llogater dels espais que consten el l'annex 2 fins al 15 de juny de 2023.
- e) Que l'Ajuntament de Sant Feliu de Guíxols posa a disposició del Departament d'Educació l'ús dels espais i equipaments de l'annex 2 perquè el professorat de l'Institut Sant Feliu de Guíxols imparteixi l'ensenyament a l'alumnat del cicle formatiu de grau mitjà de Manteniment de Vaixells d'Esbarjo, amb codi TM60, i l'alumnat faci les activitats d'aprenentatge derivades de l'ensenyament.
- f) Que Ports de la Generalitat, entitat de dret públic, d'acord amb l'article 1.b.1 del text refós de la Llei 4/1985, del 29 de març, de l'Estatut de l'empresa pública catalana, aprovat pel Decret legislatiu 2/2002, del 24 de desembre, que té per finalitat gestionar les infraestructures portuàries que són competència de la Generalitat, en els termes establerts per la Llei 10/2019, del 23 de desembre, de ports i de transport en aigües marítimes i continentals i les normes que la despleguen. Entre els ports que té adscrits hi figura el port de Sant Feliu de Guíxols. (annex 3)
- g) Que entre les directrius generals d'actuació de Ports de la Generalitat hi figura la integració dels ports i instal·lacions portuàries en el seu entorn social i municipal, així com dinamitzar l'activitat portuària i la cultura marinera fomentant i promocionant totes aquelles activitats que suposin una millora de la rendibilitat econòmica, cultural, turística i social del domini públic portuari, i que reverteixin en un millor aprofitament per part de tots els factors socials dels espais portuaris.
- h) Que el foment de la formació de personal qualificat per als diferents àmbits professionals portuaris es un eix estratègic de Ports de la Generalitat, en tant en quant, esdevé un element clau per potenciar un sector portuari català professionalitzat, de qualitat i competitiu.

- i) Que Ports de la Generalitat de Catalunya posa a disposició del Departament d'Educació, l'ús dels espais i equipaments de l'annex 3 perquè el professorat de l'Institut de Sant Feliu de Guíxols imparteixi l'ensenyament a l'alumnat del cicle formatiu de grau mitjà de Manteniment de Vaixells d'Esbarjo, amb codi TM60, i l'alumnat faci les activitats d'aprenentatge derivades de l'ensenyament.
- j) Que la Cambra Oficial de Comerç, Indústria, Serveis i Navegació de Sant Feliu de Guíxols, té la voluntat de col·laborar en la promoció i difusió dels ensenyaments objecte d'aquest conveni per al creixement del sector dedicat al manteniment de vaixells de la zona.
- k) La **Llei 12/2009**, de 10 de juliol, d'educació, estableix que el Govern, amb la participació dels agents socials i econòmics i les administracions locals, ha de programar una oferta d'estudis de formació professional inicial integrada en el sistema educatiu i que ha de respondre a una visió global, adaptada a les necessitats del territori i del mercat de treball.

D'acord amb el que s'ha exposat i en el marc del que disposen, en referència als convenis de col·laboració que subscriuen les administracions públiques, els articles 108 a 112 de la Llei 26/2010, del 3 d'agost, de règim jurídic i de procediment de les administracions públiques de Catalunya, i articles 47 a 52 de la Llei 40 /2015, d'1 d'octubre, de règim jurídic del sector públic, amb l'objectiu principal de fomentar la formació professional inicial i apropar l'oferta formativa a les necessitats de les persones treballadores, les parts signatàries

#### **Acorden:**

#### **Clàusula primera. Objecte del conveni**

L'objecte d'aquest conveni és organitzar i regular l'ús per part de l'Institut Sant Feliu de Guíxols, amb codi 17003318, dels espais i equipaments que posen a disposició l'Ajuntament de Sant Feliu de Guíxols (annex 2) i Ports de la Generalitat de Catalunya (annex 3) per impartir el cicle formatiu de grau mitjà de Manteniment de Vaixells d'Esbarjo (codi TM60) alhora que la promoció i millora d'aquests ensenyaments per part de la Cambra Oficial de Comerç, Indústria, Serveis i Navegació de Sant Feliu de Guíxols.

#### **Clàusula segona. Organització de l'ús dels espais**

- a) L'Ajuntament de Sant Feliu de Guíxols posa a disposició l'ús dels espais i equipaments relacionats a l'annex 2, durant la vigència d'aquest conveni, a l'Institut Sant Feliu de Guíxols, amb codi 17003318.
- b) Ports de la Generalitat de Catalunya posa a disposició l'ús dels espais i equipaments relacionats a l'annex 3, durant la vigència d'aquest conveni.

- c) L'ús dels espais inclou l'ús de la maquinària i equipaments que es descriuen en els annexos 2 i 3 per desenvolupar les activitats d'ensenyament-aprenentatge. Aquesta maquinària i equipaments es troben emplaçats en els espais objecte del conveni i són propietat de l'Ajuntament de Sant Feliu de Guíxols i de Ports de la Generalitat respectivament.
- d) La maquinària i equipaments que es descriuen en l'annex 4 d'aquest conveni s'emplacen en l'espai de l'annex 2, per desenvolupar les activitats d'ensenyament-aprenentatge del cicle formatiu objecte del conveni i són propietat de l'institut Sant Feliu de Guíxols.
- e) L'ús dels espais i instal·lacions, objecte d'aquest conveni, és gratuïta i no suposa cap abonament per part del Departament d'Educació, ni del seu institut a l'entitat amb motiu de l'ús.

### **Clàusula tercera. Compromisos de l'Ajuntament de Sant Feliu de Guíxols**

- a) Autoritzar que l'alumnat i el professorat de la formació relacionada en l'annex 1, faci ús gratuïtament de l'espai, instal·lacions i equipaments que consten a l'annex 2 per impartir la formació objecte del conveni.
- b) Mantenir l'autorització d'ús fins la finalització del curs escolar iniciat, en el cas de resolució prematura d'aquest conveni.
- c) Realitzar el manteniment de l'espai i de les instal·lacions de l'annex 2.
- d) Assumir les despeses de manteniment i reparació de la maquinària i equipaments relacionats en l'annex 2.
- e) Assumir la despesa de les facturacions derivades dels consums dels subministraments de que disposen els espais relacionats a l'annex 2 per al seu funcionament i manteniment. L'espai disposa de les instal·lacions d'electricitat, aigua, telèfon i accés a internet, extintors i alarma.
- f) Mantenir les instal·lacions dels subministraments als espais relacionats a l'annex 2 d'acord a la normativa vigent, amb els permisos legals i les inspeccions reglamentàries.
- g) Mantenir l'espai de l'annex 2 en les condicions de seguretat, neteja i higiene, sense perjudici de les operacions de neteja que hagi de dur a terme l'alumnat dins el context de l'aprenentatge professional.
- h) Autoritzar que l'institut emplaci la maquinària que es relaciona en l'annex 4 en els espais relacionats a l'annex 2.

- i) Tramitar l'exempció de tributar l'Impost de Béns Immobles de l'espai relacionat a l'annex 3, que Ports de la Generalitat posa a disposició per la seva condició d'espai per a activitat formativa.

#### **Clàusula quarta. Compromisos de Ports de la Generalitat de Catalunya**

- a) Ports de la Generalitat posa a disposició del Departament d'Educació, mitjançant la Zona Portuària Nord, els espais de la Zona Portuària perquè l'Institut Sant Feliu de Guíxols pugui impartir les activitats d'ensenyament-aprenentatge corresponents als ensenyaments objecte d'aquest conveni. A tal efecte, s'adjunta el plànol de situació i superfícies afectades al port de Sant Feliu de Guíxols objecte d'aquest conveni (annex 3).
- b) Autoritzar que l'alumnat i el professorat de la formació relacionada en l'annex 1, faci ús gratuïtament de l'espai, instal·lacions i equipaments relacionats a l'annex 3 per impartir la formació objecte del conveni.
- c) Ports de la Generalitat autoritza al Departament d'Educació a adequar les instal·lacions dels espais, objecte del conveni, a les seves necessitats per impartir les activitats d'ensenyament-aprenentatge de la formació objecte d'aquest conveni.
- d) Mantenir l'autorització d'ús fins la finalització del curs escolar iniciat, en el cas de resolució prematura d'aquest conveni.
- e) Mantenir en correcte estat l'envolvent, (el manteniment estructural de l'edifici, murs, façanes, terres, cobertes i protecció front la humitat), durant la vigència d'aquest conveni.

#### **Clàusula cinquena. Compromisos del Departament d'Educació**

- a) Utilitzar els espais posats a disposició de l'annex 2 i 3 exclusivament per a la docència del cicle formatiu de grau mitjà de Manteniment de Vaixells d'Esbarjo impartida pel professorat de l'Institut Sant Feliu de Guíxols, i dins del calendari i horari establerts per la Comissió de seguiment d'aquest conveni.
- b) No prestar ni llogar a tercers els espais i equipaments que li són disposats.

A través de l'institut, el Departament d'Educació es compromet a:

- a) Assumir les despeses de manteniment i reparació de la maquinària i equipaments relacionats en l'annex 4.
- b) Assumir les despeses de manteniment i reparació de la maquinària i equipaments relacionats en l'annex 3.

- c) Assumir la despesa de les facturacions derivades dels consums dels subministraments de que disposa l'espai disposat per Ports de la Generalitat (annex 3) durant la vigència d'aquest conveni.
- d) Realitzar el manteniment de l'espai i de les instal·lacions disposats per Ports de la Generalitat de Catalunya en les condicions de seguretat, neteja, higiene i conservació.
- e) Respectar i fer respectar les normes d'ús i de seguretat establertes per la Comissió de seguiment.
- f) Fer-se càrrec, a través dels recursos ordinaris de l'Institut i en el marc de l'autonomia d'aquest, de les despeses derivades de l'activitat d'ensenyament-aprenentatge que es desenvolupin a l'espai cedit.
- g) Informar el professorat i l'alumnat:
  - Que ha de realitzar les operacions de neteja necessàries, dins el context de l'aprenentatge professional.
  - Que l'Ajuntament de Sant Feliu de Guíxols i Ports de la Generalitat no es fan responsables del material propi que porti l'alumnat, el professorat o l'institut per a l'activitat docent.

### **Clàusula sisena. Compromisos de la Cambra Oficial de Comerç, Indústria, Serveis i Navegació de Sant Feliu de Guíxols**

- a) Col·laborar en la recerca i gestió per a la dotació de l'equipament necessari i la seva modernització amb l'objectiu de dotar aquest cicle formatiu dels últims avenços tècnics desenvolupats en el món industrial.
- b) Col·laborar perquè empreses i entitats del sector facilitin recursos didàctics necessaris per desenvolupar l'activitat formativa objecte d'aquest conveni: consumibles, sistemes tecnològics, equips, utilitatges, documentació tècnica, manuals de taller i similars.
- c) Informar a totes les empreses del sector sobre el contingut d'aquest conveni, així com de l'oferta formativa i de les formes de col·laboració, per tal de garantir el seu èxit.
- d) Organitzar activitats d'orientació per a l'alumnat d'ESO de l'Institut i del seu entorn d'influència, tot facilitant i gestionant visites tècniques de l'alumnat i professorat a les empreses del sector.
- e) Aportar especialistes, monitors i conferencians com a suport a l'actualització del professorat i com a complement de la formació de l'alumnat.
- f) Promoure i gestionar iniciatives amb institucions i entitats estrangeres per tal de facilitar activitats relacionades amb la mobilitat dels alumnes a països de la Unió Europea.

## **Clàusula setena. Assegurances**

- a) El Departament d'Educació disposa d'una pòlissa d'assegurança de responsabilitat patrimonial i civil que cobreix els danys causats a terceres persones pels seus empleats i dependents, per acció o omissió durant l'exercici de la seva activitat, així com la responsabilitat civil professional, i de mort o invalidesa per accidents personals del seu alumnat i del seu professorat.

El Departament d'Educació té subscripta una pòlissa d'assegurances de danys materials que dona cobertura del contingut dels béns immobles utilitzats amb independència del títol que ostenti (propietat, cessió d'ús, arrendament, etc.) i del continent quan ostenti el títol de propietari.

- b) L'Ajuntament de Sant Feliu de Guíxols es compromet a mantenir vigent una pòlissa d'assegurança de responsabilitat civil que cobreix els danys que es puguin causar durant l'exercici de l'activitat objecte d'aquest conveni, com a conseqüència de l'estat de conservació i manteniment de les instal·lacions i mitjans materials que s'utilitzin durant el desenvolupament de l'activitat objecte d'aquest conveni o de l'acció o omissió dels seus empleats i dependents.
- c) Ports de la Generalitat de Catalunya es compromet a mantenir vigent una pòlissa de responsabilitat civil que cobreixi els danys que l'edifici pugui produir a tercers.

## **Clàusula vuitena. Protecció dels menors**

Les parts es comprometen que el seu personal, propi o extern, que intervingui en l'execució d'aquest conveni, compleixi la normativa vigent en matèria de protecció del menor, concretament el requisit que determina l'apartat 5 de l'article 13 de la Llei orgànica 1/1996, de 15 de gener, de protecció jurídica del menor, de modificació parcial del Codi civil i de la Llei d'enjudiciament civil.

## **Clàusula novena. Protecció de dades de caràcter personal**

- a) Les parts es comprometen a donar estricta compliment a la normativa reguladora de protecció de dades de caràcter personal d'acord amb el que determina el Reglament (UE) 2016/679 del Parlament Europeu i del Consell, de 27 d'abril de 2016, relatiu a la protecció de les persones físiques pel que fa al tractament de dades personals i a la lliure circulació d'aquestes dades i pel qual es deroga la Directiva 95/46/CE (Reglament general de protecció de dades) i la Llei orgànica 3/2018, de 5 de desembre, de protecció de dades personals i garantia dels drets digitals; així com a aquella altra normativa reguladora de protecció de dades de caràcter personal que sigui d'aplicació durant la vigència d'aquest conveni i que no contradigui, s'oposi o sigui incompatible amb el Reglament (UE) 2016/679 i la Llei orgànica 3/2018.



- b) També donaran compliment a les previsions establertes a la Llei orgànica 1/1982, de 5 de maig, de protecció civil del dret a l'honor, a la intimitat personal i familiar i a la pròpia imatge i resta de normativa d'aplicació.

### **Clàusula desena. Confidencialitat**

- a) Les parts signatàries i les persones vinculades a elles es comprometen a mantenir la confidencialitat de la informació rebuda durant la formació objecte d'aquest conveni.
- b) Cada part signatària, a través de les persones que disposin d'aquesta documentació, és responsable de la custòdia.
- c) Aquesta documentació no es facilita a tercers sense l'autorització escrita de l'entitat propietària.

### **Clàusula onzena. Publicitat de l'acord, transparència i bon govern**

El Departament d'Educació, l'Ajuntament de Sant Feliu de Guíxols i Ports de la Generalitat de Catalunya, d'acord amb els principis de transparència i informació públiques, fan públic els acords d'aquest conveni en el Diari Oficial de la Generalitat de Catalunya i al web del Registre de convenis de col·laboració i cooperació de la Generalitat, que és accessible des del Portal de la Transparència, d'acord al que estableix l'article 110.3 de la Llei 26/2010.

### **Clàusula dotzena. Comissió de seguiment**

#### **1. Constitució de la Comissió de seguiment**

Per al seguiment, vigilància i control dels processos i progressos establerts en el conveni es constitueix la Comissió de seguiment, integrada per:

- a) El/La director/a, o persona en qui delegui, de l'Institut Sant Feliu de Guíxols, que en serà el/la president/a.
- b) El/la coordinador/a territorial d'FP dels Serveis Territorials de Girona als que està adscrit l'Institut.
- c) Un representant de l'Ajuntament de Sant Feliu de Guíxols.
- d) Un representant de Ports de la Generalitat de Catalunya.
- e) Un representant de la Cambra Oficial de Comerç, Indústria, Serveis i Navegació de Sant Feliu de Guíxols.

#### **2. Funcions de la Comissió de seguiment**

- a) Establir el règim de funcionament de la Comissió de seguiment, amb vista a donar compliment al conveni, resoldre les qüestions sobre la seva interpretació, i compliment,



fer-ne el seguiment, la vigilància i el control de la seva execució i de les obligacions assumides per a cadascuna de les parts, així com establir les conseqüències aplicables en el cas del seu incompliment.

- b) Conèixer les activitats d'educació realitzades i fer, si escau, propostes de millora.
- c) Promoure la col·laboració entre totes les parts.
- d) Establir les condicions d'ús dels espais, instal·lacions i equipaments.
- e) Establir el calendari i horari d'ús de l'espai disposat.
- f) Promoure i controlar les activitats dins del marc d'aquest conveni i mantenir els seus estàndards de qualitat i resultats.
- g) Resoldre dubtes sobre la interpretació o la modificació d'aquest conveni i controlar el seu desenvolupament amb regularitat.
- h) Fer una valoració global del conveni, amb preferència un mes abans de la data prevista de finalització del mateix.
- i) Proporcionar les mesures de seguretat, organització, tecnològiques i físiques adequades perquè només el personal autoritzat pugui accedir a informació confidencial.

### **3. Reunions de la Comissió de seguiment**

- a) La comissió es reuneix almenys una vegada cada curs per coordinar les actuacions i fer-ne el seguiment.
- b) Els acords presos en la reunió de la Comissió de seguiment, i aquelles observacions que es considerin, s'han de registrar en acta, que és lliurada als membres de la Comissió de seguiment.

### **Clàusula tretzena. Igualtat**

Les parts signants estan compromeses amb la igualtat i la no discriminació, garantint l'accés de les dones i els homes a la formació professional, podent establir accions positives específiques que corregeixin les situacions en què un sexe o un altre estigui poc representat, en determinades especialitats, i duent a terme accions d'orientació professional no sexista.

### **Clàusula catorzena. Règim de modificació del conveni**

Les parts signatàries, per unanimitat, poden, mitjançant addenda:

- a) modificar o ampliar els acords d'aquest conveni.

- b) Incorporar nous cicles formatius.

### **Clàusula quinzena. Vigència**

- a) Aquest conveni és vigent a partir de la data de la seva signatura i fins al 15 de juny de 2023.
- b) Les parts signatàries, sempre dins de la vigència indicada, poden fer pròrrogues, la suma de les quals no ha de sobrepassar els quatre anys. La pròrroga s'haurà de signar amb anterioritat a la finalització de la vigència d'aquest conveni.

### **Clàusula setzena. Resolució del conveni**

Són causes de resolució:

- a. El transcurs del termini de vigència del conveni sense que se n'hagi acordat la pròrroga.
- b. L'acord unànim de tots els signants.
- c. L'incompliment de les obligacions i els compromisos assumits per part d'algun dels signants.

En aquest cas, qualsevol de les parts pot notificar a la part incomplidora un requeriment perquè compleixi en un termini determinat les obligacions o els compromisos que es consideren incomplerts. Aquest requeriment s'ha de comunicar al responsable del mecanisme de seguiment, vigilància i control de l'execució del conveni i a les altres parts signants.

Si, un cop transcorregut el termini indicat en el requeriment, l'incompliment persisteix, la part que el va adreçar ha de notificar a les parts signants la concurrència de la causa de resolució i el conveni s'entén resolt. La resolució del conveni per aquesta causa pot comportar la indemnització dels perjudicis causats si així s'ha previst.

- d. Per decisió judicial declaratòria de la nul·litat del conveni.
- e. Per manca d'alumnat matriculat suficient segons els barems vigents del Departament d'Educació.
- f. Per qualsevol altra causa de les generals establertes en la legislació vigent.

### **Clàusula dissetena. Naturalesa i jurisdicció**

- a) Aquest conveni té naturalesa administrativa, i li és d'aplicació el que s'estableix en el capítol II de la Llei 26/2010, del 3 d'agost, de règim jurídic i de procediment de les administracions públiques de Catalunya, en el capítol VI de la Llei 40/2015, d'1 d'octubre,

de règim jurídic del sector públic i en el Decret 52/2005, de 5 d'abril, de creació i regulació del Registre de convenis de col·laboració i cooperació.

- b) Les qüestions litigioses sorgides sobre la interpretació, la modificació, la resolució i els efectes d'aquest conveni, que no puguin ser resoltes de mutu acord en el si de la Comissió de seguiment, seran resoltes per la jurisdicció contenciosa administrativa.

Perquè així consti, i com a prova de conformitat, les parts signen aquest conveni.

**Pel Departament d'Educació**

**Per l'Ajuntament de Sant Feliu de  
Guíxols**

Director General

Alcalde

**Per Ports de la Generalitat de  
Catalunya**

**Per la Cambra de Comerç de Sant  
Feliu de Guíxols**

Director General

President

## Annex 1. Formació objecte d'aquest conveni

<b>Institut</b>	<b>Codi</b>	<b>Població</b>
Institut Sant Feliu de Guíxols	17003318	Sant Feliu de Guíxols

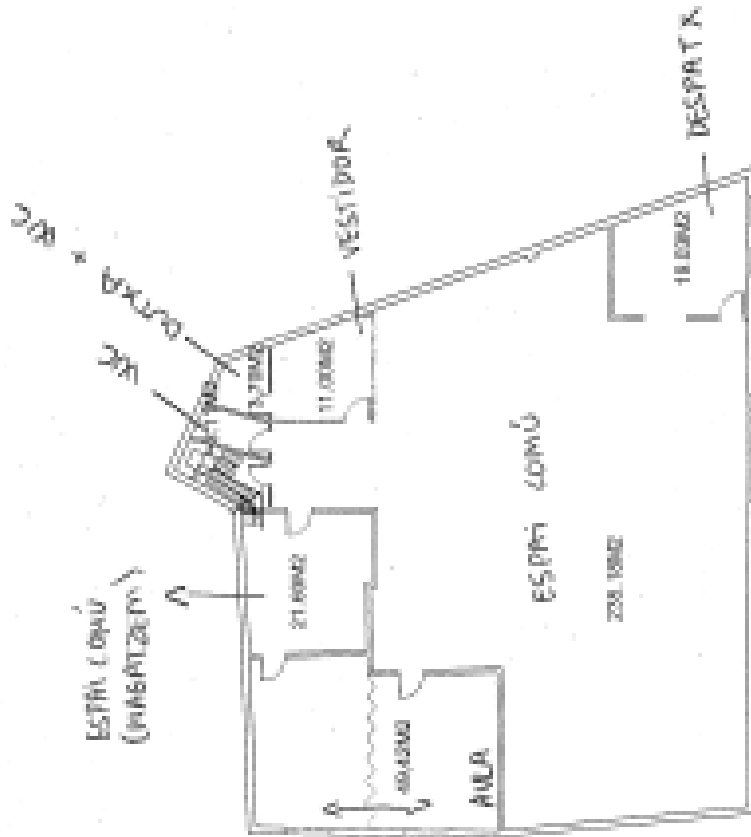
<b>Cicle formatiu de grau mitjà</b>	<b>Codi del Departament d'Educació</b>	<b>Reial decret</b>
Manteniment de Vaixells d'Esbarjo	TM60	Reial Decret 91/2018, de 2 de març, pel que s'estableix el títol de Tècnic en Manteniment de Vaixells d'Esbarjo i es fixen els aspectes bàsics del currículum

## Annex 2. Espais i equipaments disposats per l'Ajuntament de Sant Feliu de Guíxols

### Espais

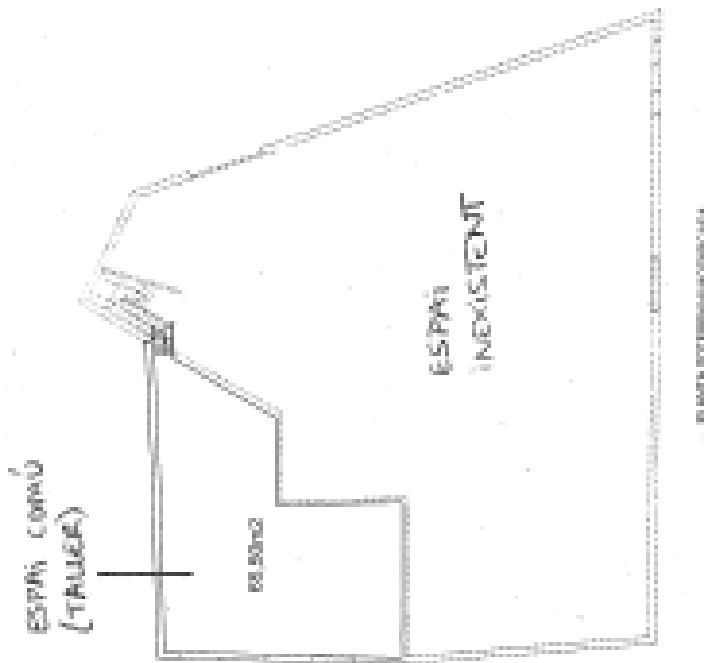
<b>Espai</b>	<b>Adreça</b>	<b>Població</b>
Nau antic Sacme 1	c/ Comerç, 23	Sant Feliu de Guíxols
Nau antic Sacme 2	c/ Comerç amb cantonada c/ Trafalgar	Sant Feliu de Guíxols

Plànol Nau antic Sacme 1



NAU SACME A. Cicle Formatiu de grau mitjà: Tècnic en manteniment de vehicles d'empujament i  
seccions relacionades

### Plànol Nau antic Sacme 2



NAU SACME 2. eixa formació de gran mitja: TÈCNIC. EN MANUTENIMENT DE VAPORS DESSARÀ I  
NOVENS PORTUARS



## **Equipaments**

- 1 màquina universal de fusteria Mini Max Lab 260
- 1 serra de cinta Elektra Beckum
- 4 màquines de marqueteria Fox power plus x190
- 4 torns per fusta Fox F46-251



### Annex 3. Espais i equipaments disposats per Ports de la Generalitat de Catalunya



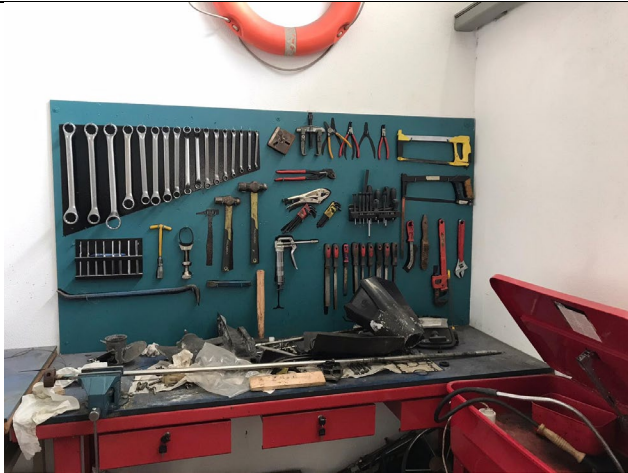
#### Espais

Espai	Adreça	Població
<p>Nau (superfície 120m<sup>2</sup>)</p> <p>Ref. Cadastral: 3156301EG0235N0001TD</p> <p>L'actual aula de formació, es troba ubicada, d'acord amb el Pla Especial Urbanístic del port de Sant Feliu de Guíxols, en la clau A, Sistema d'Espais Lliures.</p>	<p>Esplanada del port Pesquer, s/n</p>	<p>Sant Feliu de Guíxols</p>

**Plànol Nau**



#### Annex 4. Maquinària i equipaments propietat de l'institut Sant Feliu de Guíxols emplaçats en els espais disposats per l'Ajuntament de Sant Feliu de Guíxols

Descripció	Imatge
NETEJADORA PECES  AMOLADORA PULIDORA	
MOTOR SOLÉ DIESEL AMB LÍNIA D'EIX, COMANDAMENTS I RELOTGES	
BANCADES DE TREBALL AMB EINES MECÀNICA	

MOTORS  
FORABORDA 2T i 4T  
DIFERENTS  
MARQUES i  
POTÈNCIA



TREPANT COLUMNA



ESTACIÓ  
RECÀRREGA  
SISTEMES DE  
CLIMATITZACIÓ



SERRA CINTA



PLANEJADORA





<p>PÒRTIC GRÚA 2,5TN</p>	
<p>SISTEMES ASPIRACIÓ</p>	
<p>TUPI AMB ALIMENTADOR AUTOMÀTIC</p>	
<p>SERRA ESCAIRADORA</p>	





SERRA DE BIAIXOS

