



PLA D'AUTOPROTECCIÓ

DÀRSENA PESQUERA DE MATARÓ

NOVEMBRE DE 2010.

0. ÍNDEX

DOCUMENT 1:

1. INTRODUCCIÓ

1.1 NORMATIVA

1.2 DOCUMENTS DE REFERÈNCIA

2. CONTINGUTS

3. DESCRIPCIÓ DETALLADA DE L'ACTIVITAT I DEL MEDI FÍSIC EN EL QUE ES DESENVOLUPA

3.1. DESCRIPCIÓ DE L'ACTIVITAT.

3.2. DESCRIPCIÓ DE L'ENTORN URBÀ, INDUSTRIAL O NATURAL.

3.3. DESCRIPCIÓ DELS ACCESSOS.

3.4. DADES GENERALS DEL PORT

4. INVENTARI DE RISCS INTRÍNSECS O EXTRÍNSECS

4.1. SECTORITZACIÓ DEL PORT SEGONS ELS RISCS

4.2. RISCS INHERENTS A LA PRÒPIA ACTIVITAT

4.3. RISCS DE L'ENTORN (EXTRÍNSECS)

5. ANÀLISI I AVALUACIÓ DE RISCS

5.1. INCENDI.

5.1.1. Per a instal·lacions industrials i d'emmagatzematge

5.1.2. Per a edificis en general

5.1.3. Locals i zones de risc especial

5.2. RISCS RELACIONATS AMB PRODUCTES INFLAMABLES PERILLOSOS

5.3. RISCS DE LA NATURALESA I RISCS DE L'ENTORN

5.4. ALTRES RISCS

5.5. RISCS RELACIONATS AMB ACTIVITATS A L'AIRE LLIURE AMB ASSISTÈNCIA DE PERSONES AMB DIFICULTATS DE CONTROL D'AFORAMENT

5.6. RISC D'AMENAÇA DE BOMBA

5.7. RISCS SUBJECTIUS: AVALUACIÓ DEL RISC EN ZONA MARÍTIMA

ANNEX I: AVALUACIÓ DEL RISC: MÈTODE DELS FACTORS SIMPLES

I.1 DEFINICIONS PER RISCS D'ACTIVITATS A L'AIRE LLIURE

I.2 FORMULACIÓ

I.3 DEFINICIONS PER RISCS A LA ZONA MARÍTIMA

I.4 FORMULACIÓ

ANNEX II: AVALUACIÓ DE RISC D'INCENDI

II.1 MÈTODE DE CÀLCUL

II.2 AVALUACIÓ DEL RISC D'INCENDI PER INSTAL·LACIÓ

DOCUMENT 2:

6. DESCRIPCIÓ I JUSTIFICACIÓ DE LES MESURES I MITJANS D'AUTOPROTECCIÓ

6.1. INVENTARI DE MESURES I MITJANS D'AUTOPROTECCIÓ EXISTENTS

- 6.1.1. Mitjans de Protecció Contra Incendis
- 6.1.2. Mitjans contra vessaments.
- 6.1.3. Mitjans d'arrossegament i acció des de l'aigua.
- 6.1.4. Comunicacions
- 6.1.5. Altres mitjans

6.2. MITJANS HUMANS EN TOT MOMENT

- 6.2.1. Del port
- 6.2.2. Mitjans exteriors

6.3. ANÀLISI DE MESURES I MITJANS D'AUTOPROTECCIÓ

**6.4. PROPOSTA DE MESURES CORRECTORES I SI NO FOS POSSIBLE EN IMPLEMENTACIÓ
PROPOSTA DE MESURES ALTERNATIVES QUE GARANTEIXIN EL MATEIX NIVELL DE
SEGURETAT**

DOCUMENT 3:

7. PLA D'ACTUACIÓ DAVANT D'EMERGÈNCIES

7.1. OBJECTE

7.2. CLASSIFICACIÓ DE LES EMERGÈNCIES

- 7.2.1. Tipus de risc
- 7.2.2. Gravetat

7.3. OCUPACIÓ DEL PORT I MITJANS HUMANS

7.4. ACCIONS PRINCIPALS

7.5. EQUIP D'EMERGÈNCIA

- 7.5.1. Grup de Direcció
- 7.5.2. Grup d'Intervenció
- 7.5.3. Grup d'Ordre
- 7.5.4. Grup de Primers Auxilis
- 7.5.5. Altres grups o equips

7.6. SERVEIS EXTERNS.

- 7.5.1. Del Grup d'Intervenció.
- 7.5.2. Del Grup d'Ordre.
- 7.5.3. Del Grup de Primers Auxilis.

7.7. PROCEDIMENTS D'ACTUACIÓ.

- 7.6.1. Pla d'alarma.
- 7.6.2. Pla d'evacuació
- 7.6.3. Pla d'Intervenció.

ANNEX III.- DIAGRAMES D'ACTUACIÓ.

ANNEX IV.- FITXA RESUM DE CADA EQUIP.

ANNEX V.- INSTRUCCIONS GENERALS.

ANNEX VI.- PROCEDIMENTS GENERALS D'INTERVENCIÓ.

8. INTEGRACIÓ DEL PLA D'AUTOPROTECCIÓ EN ALTRES D'ÀMBIT SUPERIOR

8.1. PROTOCOLS DE NOTIFICACIÓ DE L'EMERGÈNCIA.

- 8.1.1. Serveis externs d'emergència.

- 8.1.2. Centre d'Emergències de Catalunya
- 8.1.3. Autoritat Local de Protecció Civil.
- 8.1.4. Ports de la Generalitat.
- 8.1.5. Autoritat Marítima.
- 8.2. RESPONSABILITAT DE NOTIFICACIÓ DE L'EMERGÈNCIA.
- 8.3. ESTRUCTURA DE COMUNICACIÓ.

- 8.4. COORDINACIÓ I INTEGRACIÓ AMB ALTRES PLANS DE PROTECCIÓ CIVIL
 - 8.4.1. Plans d'àmbit superior. – Territorial.
 - 8.4.2. Plans d'àmbit superior.- Especials
- 8.5. COORDINACIÓ AMB PLANS D'AUTOPROTECCIÓ COL-LATERALS
- 8.6. RISCS EXTERIORS QUE AFECTEN AL PORT

DOCUMENT 4:

- 9. MANTENIMENT DE LES INSTAL·LACIONS DE L'ACTIVITAT
 - 9.1. INSTAL·LACIONS GENERADORES DE RISCS
 - 9.2. INSTAL·LACIONS D'AUTOPROTECCIÓ
 - 9.2.1. Sistema contra incendis
 - 9.2.2. Manteniment d'altres sistemes o equips relacionats amb el pla d'autoprotecció

- 10. IMPLANTACIÓ I ACTUALITZACIÓ DEL PLA
 - 10.1. INTRODUCCIÓ
 - 10.2. RESPONSABILITAT I ORGANITZACIÓ
 - 10.3. PROGRAMA DE IMPLANTACIÓ
 - 10.4. PROGRAMA DE FORMACIÓ
 - 10.5. PROGRAMA D'EXERCICIS I SIMULACRES
 - 10.6. ACTUALITZACIÓ DEL PROPI PLA D'AUTOPROTECCIÓ

ANNEXES

- FITXES D'EMERGÈNCIES
- FITXA DE LA INSTAL·LACIÓ
- PLÀNOLS
- ACTES



DOCUMENT 2:

MESURES DE PROTECCIÓ

ÍNDEX DOCUMENT 2:

6. DESCRIPCIÓ I JUSTIFICACIÓ DE LES MESURES I MITJANS D'AUTOPROTECCIÓ

6.1. INVENTARI DE MESURES I MITJANS D'AUTOPROTECCIÓ EXISTENTS

6.2. MITJANS HUMANS EN TOT MOMENT

6.3. ANÀLISI DE MESURES I MITJANS D'AUTOPROTECCIÓ

**6.4. PROPOSTA DE MESURES CORRECTORES I SI NO FOS POSSIBLE EN IMPLEMENTACIÓ
PROPOSTA DE MESURES ALTERNATIVES QUE GARANTEIXIN EL MATEIX NIVELL DE
SEGURETAT**

6. DESCRIPCIÓ I JUSTIFICACIÓ DE LES MESURES I MITJANS D'AUTOPROTECCIÓ

6.1. INVENTARI DE MESURES I MITJANS D'AUTOPROTECCIÓ EXISTENTS.

6.1.1. Mitjans de Protecció Contra Incendis.

Al plànol 03 titulat Mitjans de protecció, es localitzen els mitjans d'autoprotecció disponibles en tota la dàrsena: Com a sistemes contra incendis: Hi han extintors a l'edifici de la confraria de tipus pols ABC de 6 kg i com a sistemes de seguretat: alarma acústica exterior, escales fixes i cercles salvavides.

Extintors

Confraria de Pescadors : Dos extintors de pols ABC de 6 kg: a la llotja de peix
Embarcacions de pesca: cada embarcació porta un mínim d'un extintor.

Polsadors d'alarma: Només hi ha a la Confraria

6.1.2. Mitjans contra vessaments.

Dipòsits de sorra equipats

Hi ha platja a llevant de la dàrsena que és un gran dipòsit de sorra, però no està equipat, no hi ha infraestructura de captació.

Barreres terrestres:

Es disposa d'una mitja de 3 sacs de 20 Kg de diatomees calcinades entre el mòdul de recollida d'olis i mòdul d'emmagatzematge..

Barreres marines.

La dàrsena pesquera disposa de 75 metres de barrera de contenció amb faldó, en trams de 25m amb faldó. Aquestes són específiques per a aigües semiobertes, important per a tancar la bocana del port en cas necessari, conjuntament amb les barreres del Consorci Port de Mataró.

Si es donés el cas, es poden traslladar a la dàrsena en aproximadament 20 minuts els 25 m dels que disposa la dàrsena pesquera de Masnou, i els 175 m dels que disposa el Port d'Arenys de Mar.

En el mateix mòdul d'emmagatzematge on es troben les barreres de contenció, hi ha una barrera absorbent de 15 metres i un pack de 200 unitats de tovallons absorbents

6.1.3 Mitjans d'arrossegament i acció des de l'aigua.

Embarcacions: Ports de la Generalitat no té embarcacions pròpies a la dàrsena. En cas de necessitat d'acció a l'aigua es comptaria amb l'ajuda de les embarcacions amarrades a la dàrsena.

Anells salvavides hi ha als tres molls i totes les embarcacions han de portar.

Escales: Es disposa de quatre fixes en cadascuna de les cantonades de la dàrsena.

6.1.4. Comunicacions.

Sirenes d'alarma. Hi ha una situada a la Llotja que se sent per tota la dàrsena.

Equips de telecomunicació telefònica. La confraria té línia fixa i el personal responsable disposa de mòbils dintre dels horaris d'oficina. Per altra banda, tant el guardamolls de Ports de la Generalitat com la Responsable territorial disposen de telèfon mòbil per emergències 24hores.

Equips de telecomunicació per radiofreqüència i bandes d'ús. El Port Esportiu pel canal 9 de VHF.

6.1.5. Altres mitjans.

A continuació es descriuen els mitjans d'autoprotecció externs a la gestió de Ports de la Generalitat, i que en moments puntuals s'utilitzarien com a suport dels propis.

Hidrants

Al moll de ribera tocant a la tanca de separació de la dàrsena pesquera, el Port de Mataró disposa d'un hidrant que es bastant proper a l'edifici de la Confraria.

Material anticontaminació

El Consorci Port de Mataró disposa de 50m de barrera de contenció, el mínim per envoltar l'embarcació més gran de les amarrades en cas de necessitat, i que completarien els metres necessaris per tancar la bocana del Port per alerta de contaminació al mar.

El Consorci també disposa de material absorbent per actuacions a terra com les diatomees calcinades i a mar amb mantes absorbents.

Embarcacions:

A la dàrsena del Port Esportiu, es troba amarrada una embarcació de la Creu Roja, amb la que hi ha un conveni de col·laboració en situacions d'emergència i formació.

A més el Consorci disposa d'embarcacions i mariners, per intervencions a mar.

Assistència sanitària:

A prop de la bocana del moll esportiu, hi ha un dispensari, per a suport als primers auxilis gestionat per la Creu Roja.

Mitjans de càrrega i descàrrega

Dintre de les instal·lacions del Consorci Port de Mataró, hi ha activitat de Varador. Aquest disposa de grues per a la hissada d'embarcacions. Aquesta grua es limita a 100 tones, 28 metres d'eslora o 8.5 m de mànega.

Seguretat

El Consorci Port de Mataró disposa de servei de vigilància 24 hores, aquest personal podria detectar visualment i donar avís d'una emergència en la dàrsena pesquera en les hores en les que no hi ha activitat, principalment en les hores nocturnes. El Telèfon de contacte 24h és: 93.790.85.30. (P.1: plànol de situació).

6.2. MITJANS HUMANS EN TOT MOMENT

6.2.1. Del port

Els personal present a les instal·lacions de la dàrsena pot classificar-se de la següent manera.

Personal contractat (PC)

Es tracta de personal d'entitats oficials, com personal del port. Entre el personal de la dàrsena es trobaria el guardamolls i el peó, que no són personal permanent en aquest emplaçament, però que tenen contacte directe mitjançant mòbil 24 hores i realitzen visites periòdiques setmanalment i amb major freqüència en cas de incidències obertes.

En quant al personal d'entitats oficials, podria ser el veterinari, inspectors de sanitat o tècnics del consell comarcal del Maresme en controls rutinaris de l'activitat.

Personal de la concessió (PCE)

Comprèn el personal de les oficines i la llotja de la Confraria de Sant Pere de Mataró. Dintre d'aquest personal s'inclou els compradors de la llotja que com s'ha introduït els trobarem principalment al migdia i al voltant de les 17:00 de la tarda a les hores de venda de peix.

Tripulació (TRI)

Es tracta del personal enrolat en els vaixells de l'activitat pesquera i que estaran en el màxim d'activitat abans i després de les hores de llotja, amb la descàrrega del peix i amb el manteniment de les embarcacions.

Transeünts(TRA)

Es tracta de personal sense cap relació laboral amb la dàrsena pesquera, que tot i que existeix una barrera automàtica d'accés als vehicles. Aquest personal es detecta principalment en les hores de llotja, però no hi ha grans masses de gent, ni grups. En l'actualitat la dàrsena pesquera no es un àrea lúdica i es considera principalment un àrea de treball amb els riscos que comporta.

La majoria de les tipologies varia en funció dels vaixells atracats i de les operacions que s'estiguin realitzant a la dàrsena. A la fitxa de la instal·lació es detalla el número de persones i els horaris de treball. S'adjunta una taula resum per tipologies i horaris:

PERSONAL	HORARI	QUANTITAT
Contractat	9:30-12:30	2
Contractat extern	9:00-13:30 / 15:00-17:30	3
Tripulació	6:00-8:00 / 16:00-18:30	64
Transeünts	12:00-13:00 / 16:00-18:00	8

El festius municipals són el 27 maig i el 27 de juliol. El personal contractat realitza vacances els mesos de juny i agost. La resta de personal es concentra al voltant dels horaris de la llotja i per tant variarà amb els festius nacionals i municipals, a més de amb les condicions meteorològiques.

6.2.2. Mitjans exteriors.

Es consideren mitjans humans exteriors tots els serveis oficials d'emergències i forces de l'ordre. Aquests equips tenen un temps mínim de resposta en funció de la distància que els separi de la Dàrsena Pesquera de Mataró. En aquest sentit s'estima que des de l'avís es pot garantir la presència en un temps màxim de 10 minuts dels següents equips:

- Policia local de Mataró
- Mossos d'esquadra
- Bombers
- Creu Roja
- Servei d'emergències mèdiques

6.3. ANÀLISI DE MESURES I MITJANS D'AUTOPROTECCIÓ.

6.3.1 Equips contra incendis:

Totes les embarcacions de la dàrsena estan equipades mínim amb un extintor, i les instal·lacions de la llotja també hi ha extintors. No disposa d'hidrants a línia de moll, però a menys de 5 metres de l'edifici es troba l' hidrant del Consorci Port de Mataró.

6.3.2 Equips anticontaminació:

La Dàrsena Pesquera de Mataró disposa de mitjans de contenció suficients per a petits i mitjans vessaments. Té barreres suficients per envoltar l'embarcació més gran amarrada a la dàrsena. Aquestes estan equipades amb connexions ASTM per empalmar amb altres barreres. Es poden desplaçar barreres des del Port d'Arenys i la dàrsena de Masnou en un temps màxim de 30 minuts.

Segons procediment de Ports de la Generalitat es realitzen controls trimestrals d'aquest material, per assegurar que hi ha el mínim especificat al procediment, que s'estableix en un mínim de tres sacs de diatomees, dos caixes o rotllos absorbents i els metres de barrera necessaris.

6.3.3 Altres:

Per al perill d'home a l'aigua estan instal·lades les escales i cercles salvavides.

La dàrsena pesquera com s'ha definit en el punt anterior, és un àrea de treball i per tant restringida al públic en general. L'àrea es troba senyalitzada amb cartells de prohibició al bany, la pesca amb canya, i de restricció al personal no autoritzat

No hi ha personal de Ports de la Generalitat o de la Confraria 24 hores en l'àrea, el que retarda la possibilitat de detecció i de donar l'avís de l'emergència. Ports de la Generalitat ha instal·lat càmeres de seguretat a tota la dàrsena tant pel control durant l'operativa diària, com per les hores de no activitat. A part tot el personal disposa de telèfons mòbils per a localització 24 hores. Per a casos necessaris els cossos externs el port esportiu ha disposat una clau al control per accedir a la Dàrsena Pesquera. Tot i així tots els cossos tenen una còpia de la mateixa.

6.4. PROPOSTA DE MESURES CORRECTORES I SI NO FOS POSSIBLE EN IMPLEMENTACIÓ PROPOSTA DE MESURES ALTERNATIVES QUE GARANTEIXIN EL MATEIX NIVELL DE SEGURETAT.

En l'últim any, la dàrsena pesquera de Mataró ha millorat els seus equipaments per tal de donar una resposta més eficaç a les possibles situacions d'emergència que segons els històrics principalment han estat enfonsaments i vessament a mar externs.

En quant a material de contenció l'adquisició de 75 metres de barreres suposa un nou mitjà d'actuació ràpida per possibles fugites. En cas de necessitat, s'ha adquirit un remolc per a poder realitzar els trasllats del material necessari com més metres de barreres dels Ports propers o altres materials i eines.

La manca de personal permanent es supleix parcialment amb la correcta senyalització, la barrera automàtica i les càmeres de seguretat a la dàrsena pesquera.

A nivell de zona portuària centre i en vista de les alertes que s'han donat en l'últim període, s'està valorant la compra d'un skimmer per a la retirada d'hidrocarbur en cas d'una fuga important o d'un vessament extern que acabés en aigües interiors de la dàrsena.

Les mesures alternatives a les possibles mancances són la col·laboració i la ràpida comunicació amb els diferents equips d'intervenció i entitats properes.



DOCUMENT 3:

PLA D'EMERGÈNCIA

ÍNDEX DOCUMENT 3:

7. PLA D'ACTUACIÓ DAVANT D'EMERGÈNCIES

7.1. OBJECTE

7.2 CLASSIFICACIÓ DE LES EMERGÈNCIES

7.3 OCUPACIÓ DE LA DÀRSENA I MITJANS HUMANS

7.4 ACCIONS PRINCIPALS

7.5 EQUIP D'EMERGÈNCIA

7.6 SERVEIS EXTERNS.

7.7 CRITERIS D'ACTUACIÓ.

ANNEX III: DIAGRAMES D'ACTUACIÓ

ANNEX IV: FITXA RESUM DE CADA EQUIP

ANNEX V: INSTRUCCIONS GENERALS

ANNEX VI: PROCEDIMENTS GENERALS D'INTERVENCIÓ

8. INTEGRACIÓ DEL PLA D'AUTOPROTECCIÓ EN ALTRES D'ÀMBIT SUPERIOR

8.1. PROTOCOLS DE NOTIFICACIÓ DE L'EMERGÈNCIA.

8.2. RESPONSABILITAT DE NOTIFICACIÓ DE L'EMERGÈNCIA.

8.3. ESTRUCTURA DE COMUNICACIÓ.

8.4. COORDINACIÓ I INTEGRACIÓ AMB ALTRES PLANS DE PROTECCIÓ CIVIL

8.5. COORDINACIÓ AMB PLANS D'AUTOPROTECCIÓ COL-LATERALS

8.6. RISCS EXTERIORS QUE AFECTEN AL PORT

7. PLA D'ACTUACIÓ DAVANT D'EMERGÈNCIES

Es defineixen les accions a desenvolupar per al control inicial de les emergències garantint l'alarma, l'evacuació i/o confinament i el socors.

7.1. OBJECTE

Detallar les seqüències d'actuació per a controlar una situació d'emergència i minimitzar els danys a les persones i als bens materials.

7.2. CLASSIFICACIÓ DE LES EMERGÈNCIES.

Les emergències es poden classificar segons diferents variables a considerar.

7.2.1. Tipus de risc.

Els tipus de riscos s'han descrit amb l'apartat 5 conjuntament amb les instal·lacions de la dàrsena pesquera i adjacents.

7.2.2. Gravat.

S'identifiquen 3 tipus de nivell, per a l'activació del pla.

Conat d'emergència

És la situació que pot ser controlada i dominada de manera ràpida pel personal i els mitjans que es troben en la pròpia zona. Es recuperen les condicions normals gairebé de manera immediata.

Emergència parcial

És l'accident que per ser dominat requereix l'actuació dels equips especials d'emergència del sector. Els efectes de l'emergència parcial queden limitats a un sector i no afecten a d'altres sectors laterals. L'emergència parcial a la dàrsena o al consorci Port de Mataró pot tenir la presència de serveis exteriors de socors.

Emergència general

És l'accident que precisa l'actuació de tots els mitjans del port i a més de serveis exteriors de socors.

7.3. OCUPACIÓ DE LA DÀRSENA I MITJANS HUMANS.

L'ocupació de la dàrsena es redueix principalment a l'activitat que hi ha al voltant de la llotja i els horaris de sortida i entrada a port dels pescadors. Això centra com s'ha observat anteriorment la màxim ocupació al migdia i al voltant de les 17:00 de la tarda.

Tenint en compte el nombre actual d'embarcacions, no superior a les 17 i una mitjana de tripulats de 3, més una màxima de 10 compradors, el mitjans humans són:

OCUPACIÓ (ha)	NÚMERO DE PERSONES
2,4	64

Durant la resta del temps hi haurà en horari d'oficina un màxim de 3 persones únicament a la instal·lació de la nau de vendes.

7.4. ACCIONS PRINCIPALS

S'organitzen tres accions principals. L'estructura que s'organitzi ha de ser tant com sigui possible única, sense modificacions sensibles per a la resposta en cada risc.

- Alarma
- Evacuació o Confinament
- Intervenció

7.5. EQUIP D'EMERGÈNCIA.

La part operativa o d'execució del Pla d'autoprotecció correspon als grups d'actuació formats principalment per persones teòricament presents en la dàrsena pesquera a les que se'ls hi torna a assignar funcions o tasques, organitzades en equips, per suports externs específics i professionals.

La funció principal de les persones de la dàrsena que formen part d'aquests grups o equips és, en una primera acció reduir directa o indirectament el risc intentant la seva anul·lació i si això no fos possible procurant que no s'expandeixi adquirint majors proporcions i limitant-lo a un espai.

Els equips d'intervenció exterior treballen cercant la total desaparició del risc activat; si això no fos possible, el seu control i mitigació en temps i espai admissible.

Grup	Denominació	Personal de PDG	Horari	Substitut
Grup de Direcció	Cap d'Emergència	Responsable Territorial	9:00 – 17:30	Responsable Explotació
	Cap d'Intervenció	Guardamolls	09:00-14:00/15:00-18:30	Patró Major
	Operador centre comunicacions	Recepcionista oficines centrals	08:00-13:30/15:00-17:00	Administratius facturació i proveïdors
Grup d'Intervenció	Equip d'alarma i evacuació	Responsables d'emergència de la Confraria de Pescadors	08:30-14:00/14:30-18:00	Secretari de la Confraria
	Equip de primera intervenció	Guardamolls	Mòbil (24h)	Patró Major/Peó/Seguretat del Consorci
Altres grups	Equip de comunicació pública	Responsable Territorial i Responsable de Gabinet de premsa	09:00-17:30	Responsable Explotació i Responsable de Qualitat i Medi Ambient
	Equip d'assistència tècnica	Suport Tècnic (obres i manteniments) i Responsable de qualitat i medi ambient	09:00-17:30 (mòbil 24h)	Personal d'empresa externa de manteniment i tècnic de qualitat i medi ambient
	Equip de subministrament energètic	Guardamolls i empresa de manteniment	24 h	----

7.5.1. Grup de Direcció

La Direcció del pla d'autoprotecció del Port és responsable de l'activació del propi pla, de la direcció i coordinació de les operacions d'aquest, i de la declaració de fi d'emergència.

Segons el reglament RD145/1989 art. 128 li correspon la direcció del pla d'Autoprotecció al Capità Marítim si hi ha implicat un vaixell o aquest es troba en risc, i a Ports de la Generalitat com a Direcció de la dàrsena pesquera, en la resta dels casos. Ambdós deleguen de forma expressa en el Coordinador de l'Emergència que habitualment, un cop arribi a nivell d'emergència parcial o general serà el cap de bombers, que establirà el centre de comandament avançat on es reuniran tots els responsables d'emergència i dels cossos de seguretat.

Grup	Denominació	Personal de PDG	Horari	Substitut
Grup de Direcció	Cap d'Emergència	627 48 27 29	9:00 – 17:30	638 68 06 64
	Cap d'Emergència marítima	93 795 79 84	8:00 – 15:00	93 223 47 33
	Cap d'Intervenció	647 33 31 06	09:00-13:00/15:00-18:30 Mòbil (24h)	667 53 48 27
	Operador centre comunicacions	93 815 96 97	08:00-13:30/15:00-17:00	93 815 96 97 649 41 06 64
Grup d'Intervenció	Equip d'alarma i evacuació	647 33 31 06	09:00-13:00/15:00-18:30 Mòbil (24h)	93 815 96 97 667 53 48 27
	Equip de primera intervenció	647 33 31 06	09:00-13:00/15:00-18:30 Mòbil (24h)	667 53 48 27
Altres grups	Equip de comunicació pública	627 48 27 29 93 206 09 30 93 554 59 00	09:00-17:30	638 68 06 64 93 554 42 55
	Equip d'assistència tècnica	607 07 17 77 93 554 42 55	09:00-17:30	Ecoliquid: 902 445 447 Markleen: 93 221 53 11 Sorbcontrol: 93 814 87 08 Sircat: 972 20 21 57
	Equip de subministrament energètic	647 33 31 06	24 h	902 536 536

Es distingeix dintre del grup de direcció:

Cap d'Emergència:

- Dirigeix el conjunt d'accions del Pla d'Emergència des del Centre de Coordinació d'Emergències (C.C.E.);
- Sol·licita l'ajuda als serveis externs.
- Dóna les instruccions per tal d'activar els protocols de notificació de l'emergència.
- Segons la informació que rep del Cap d'Intervenció envia a l'àrea de l'accident les ajudes internes disponibles.

- Per al pla d'emergències de la Dàrsena Pesquera de Mataró, aquesta tasca la desenvolupa la Responsable Territorial de la Zona Portuària Centre. Es troba localitzada les 24 hores del dia en el telèfon mòbil.

Cap d'Intervenció:

- Valora la situació d'emergència en el punt de l'accident
- Informa al Cap d'Emergència.
- Realitza la comunicació al 112 i al CECAT telefònicament
- Dirigeix i coordina el Grup d'Intervenció de la dàrsena.
- En aquest pla, el cap d'intervenció es el guardamolls de la zona que està localitzable 24 hores en el seu telèfon mòbil. Tot i així aquesta tasca seria compartida amb el patró major de la Confraria de Sant Pere per l'interval de temps de desplaçament al focus de l'emergència per a la seva valoració.

Operador del Centre de Coordinació d'Emergència (C.C.E.)

- Gestiona els equips d'alarma i de comunicació sota les instruccions que rebi del Cap d'Emergència.
- Aquest centre es troba a les oficines centrals de la Zona Portuària centre (Passeig Marítim s/n, 08800 Vilanova i la Geltrú) on disposen de instruccions amb plànols de les àrees portuàries i els directoris telefònic de les zones. Tot i així el guardamolls doblarà aquestes trucades segons el grau de la incidència i sempre coordinat amb l'operador i les ordres del cap d'emergència.

7.5.2. Grup d'Intervenció.

Aquest està format per equips de diferent tipologia.

Equip d'alarma i evacuació (E.A.E.)

- Realitza accions encaminades a assegurar una evacuació total i ordenada de la seva concessió, local, sector.
- Garantir que s'ha donat l'alarma en el seu entorn i que no hi queda ningú.
- Realitzar accions encaminades a assegurar el confinament en aquells espais i situacions que sigui necessari.
- Aquesta gestió la du a terme la Confraria amb el seu propi personal, coordinat pel Guardamolls i el patró major.

Equips de Primera Intervenció (E.P.I.)

- Intentar un primer control de l'accident amb els mitjans bàsics disponibles.
- Té una formació i ensinistrament bàsic dels mitjans a utilitzar.
- Està compostat per cadascun dels treballadors que desenvolupen la seva tasca diàriament en la dàrsena.

Equip de Segona Intervenció (E.S.I.)

- Els seus components tenen una formació i ensinistrament adient.
- Actuen quan l'accident no pot ser controlat pels E.P.I.
- Presten als Serveis Exteriors quan la seva actuació sigui necessària.
- Segons els mitjans humans a la dàrsena pot organitzar-se E.S.I. terrestre i E.S.I. marítim amb embarcacions de pesca i el suport de embarcacions del Consorci.
- Aquesta gestió la du a terme la Confraria amb el seu propi personal, coordinat pel secretari de la Confraria de pescadors.

7.5.3. Grup d'Ordre

Inicialment pot estar format per personal de seguretat contractat o guardamolls, com no és el cas de la dàrsena estarà format pel personal de la confraria i el personal de seguretat del consorci si estigués implicat en l'alarma.

Una persona fa d'Equip d'Espera en el punt d'accés per a orientar als Serveis Externs com la policia local, els bombers, policia judicial i d'altres cossos oficials. Normalment els recursos seran mínims o inexistents per aquesta funció i seran assumits ràpidament pels Cossos i Forces de Seguretat que hi acudeixin.

Forces i Cossos de Seguretat:

- Mossos d'Esquadra:
 - Estableix el primer cercle (àrea de perill) i manté lliure les vies de comunicació interiors del Port.
 - Coordina des del seu lloc de comandament la intervenció i participació d'altres mitjans:
 - En l'entorn llunyà, la lliure viabilitat de vies de comunicació intermunicipals i l'acompanyament de serveis externs que no coneixen el territori.
 - En el interior del port la intervenció d'Unitats d'Especialistes del Cos:
 - TEDAX: Area de desactivació d'artefactes explosius
 - URMA: Unitat regional de medi ambient
 - USAQ: Unitat subaquàtica
 - UMAE: Unitat de mitjans aeris
 - Les actuacions pròpies de la Policia Judicial
 - Col·labora en l'allunyament i l'evacuació total i parcial del Port.
- Policia Municipal de Mataró:
 - Estableix el segon cercle (àrea de control) en els accessos del port.
 - Regula la circulació en l'entorn exterior immediat del port.
 - Assegura la fluïdesa en les vies d'accés al port, en especials dels mitjans d'intervenció
 - Informa al Centre de Coordinació Operatiu Municipal del desenvolupament de l'emergència.

- Sol·licita la presència dels recursos municipals.

7.5.4. Grup de Primers Auxilis

Està format pels equips de primers auxilis (E.P.A). La Dàrsena pesquera no compte amb la formació específica dintre de la instal·lació. Tot i així els recursos en funció de l'emergència són mínims i la responsabilitat serà assumida ràpidament pels serveis d'assistència externs terrestres i marítics. Les seves funcions són:

- Atenció sanitària a les víctimes
- Classificar els ferits
- Establir les prioritats d'evacuació
- Realitzar els trasllats als centres d'assistència especialitzats
- Gestió sanitària de l'emergència

7.5.5. Altres grups o equips.

Segons el tipus de ports i les necessitats es poden garantir o tenir previstos uns altres equips per a qualsevol situació d'emergència, només per algunes o, si més no, tenir identificada la possibilitat d'activar-los i tenir la capacitat i previsió de incloure'ls en l'estructura d'emergència.

Equip de comunicació pública (Gabinet de Comunicació):

Responsable de comunicar amb els Medis i població en general quan sigui necessari i depèn del Cap d'Emergència. En Ports de la Generalitat està constituït en el propi cap d'Emergència, o es comptarà amb el suport del Responsable de Gabinet de premsa, que es troba a Gerència.

La seva acció s'ha de coordinar amb el Gabinet de Premsa de la Direcció General de Protecció Civil i l'Autoritat de Protecció Civil Local. La recomanació és que aquest equip sigui centralitzat i únic per Ports de la Generalitat i s'activi un cop rebut la notificació d'emergència en aquest nivell.

Equip d'Assistència Tècnica

La funció principal és la de proporcionar informació, assessorament, càlculs i assistència tècnica en general al Coordinador d'Emergències.

Aquest grup pot estar format per personal tècnic de Ports de la Generalitat, com per personal de la Inspecció de vaixells, personal extern especialitzat, de medi ambient o bombers.

Equip de Desembarassament i Magatzems (E.D.M.)

Està format per personal extern a la dàrsena pesquera, com gestors autoritzats o personal de l'escar del Consorci Port de Mataró.

L'activació dels diferents equips i suport, es farà d'acord i sense perjudici del previst i dels requeriments del Plans autonòmics o dels requeriments de servei del propi Cos.

7.6. SERVEIS EXTERNS.

7.6.1. Grups d'Intervenció ordre i primers auxilis.

- Bombers de la Generalitat.
- Salvamento Marítim (activat a través de Capitania Marítima).
- Protecció Civil
- CECAT, activant PROCICAT, CAMCAT i d'altres plans especials d'emergències.
- Policia Local de Mataró.
- Mossos d'Esquadra.
- Cos de la Guàrdia Civil que activa a altres equips especialitzats
- Sanitat d'Urgències (SEM)
- Creu Roja, com a suport del SEM, tot i que és un grup logístic

7.7 CRITERIS D'ACTUACIÓ

7.7.1 Pla d'alarma

Defineix el pla d'activació del pla d'autoprotecció i d'avís:

Detecció de l'emergència:

La detecció de la situació d'emergència per part del personal de la dàrsena, el consorci o transeünts és visual.

Localització del Cap d'Emergència.

S'informaria a les autoritats portuàries mitjançant el telèfon mòbil principalment o el telèfon fix de l'oficina. El Cap d'emergència, el Guardamolls o el Patró Major de la Confraria s'aproparia al punt crític per avaluar l'Emergència i continuaria amb el Pla d'alarma.

Comprovació de l'emergència per part del personal contractat de la dàrsena.

El personal de la confraria, o de seguretat del Consorci farà una avaluació inicial de l'emergència per informar més específicament i intervenir en cas de poder aturar l'emergència amb els mitjans d'autoprotecció de les zona de servei de la dàrsena o amb el suport del Consorci Port de Mataró.

Transmissió d'aquesta detecció.

Es transmet simultàniament la detecció al 112 per activar els diferents grups i al CECAT per tal de realitzar els avisos escaients. El Guardamolls realitzarà per defecte totes dues trucades de comunicació:

- Identificació de la persona que truca i càrrec
- Localització de l'emergència: dàrsena i sector
- Possibles afectats, avaluació preliminar

- Facilitar el contacte de l'interlocutor o del Cap d'emergències si no és ell mateix.

El CECAT activaria l'equip de servei extern especialitzat segons la informació rebuda.

Sistema/es d'avís al personal i usuaris:

- Activació de la sirena
- Megafonia
- Canal ràdio d'emergència
- Telèfons d'emergència
- Senyals marítims

Segons les instal·lacions es faran servir uns sistemes o uns altres per comunicar als usuaris la situació d'emergència i per tal l'activació del Pla d'Autoprotecció. Principalment es realitzarà per contacte telefònic directe.

Notificació de l'emergència:

Es continuaria la línia de tramesa de l'alarma dins dels Estaments de Ports de la Generalitat, activant els equips de comunicació i tancat el Grup de Direcció d'Emergències. En el cas de la dàrsena hi ha d'haver una completa coordinació i comunicació entre la Confraria de Pescadors i Ports de la Generalitat . La Confraria activarà el seu protocol d'avís als estaments que tinguin contemplats i estarà informada dels avisos generats per Ports de la Generalitat per no duplicar informació i realitzar un esforç conjunt eficaç.

Ubicació del Centre de Coordinació de l'Emergència (CCE):

El centre de Coordinació d'Emergències del Port de Vilanova i la Geltrú s'establiria a les Oficines Centrals de la Zona Centre al mateix Port (Passeig Marítim s/n, 08800 Vilanova i la Geltrú).

Els centre de comunicacions està equipat amb tres línies actives en horari d'oficina i un fax activat 24 hores. Fora de l'horari d'oficina els contactes es realitzaran als telèfons mòbils del Cap d'Emergència i Cap d'Intervenció que pertany a l'equip de primera intervenció.

7.7.2 Pla d'evacuació i confinament

Defineix el procediment d'execució de l'evacuació o del confinament.

Diferenciació d'avisos d'evacuació i confinament:

En la fase d'implantació del PAU els treballadors i usuaris de la dàrsena són informats del punt de reunió més proper i com se'ls indicaria l'activació d'aquest pla. Els avisos es realitzaran inicialment de manera general fent ús de megafonia i activant els sistemes d'alarmes properes a la instal·lació afectada.

Consignes generals d'evacuació:

Els equips d'Alerta i Evacuació conduirà de forma ordenada a les persones que ocupin de forma habitual o excepcional els sectors, a les zones de reunió, indicades en el quadre resum sota el text, i gràficament al plànol del l'annex.

Es traslladaria al personal a un punt amb distància suficient de la dàrsena o sector sinistrat per no destorbar la tasca dels equips d'intervenció ni resultar afectats pels efectes secundaris de l'emergència.

Actuacions dels Equips d'Alerta i Evacuació:

Els Equips d'alerta i evacuació, com s'ha descrit en l'apartat anterior s'encarregaran per una part d'organitzar l'evacuació del sector sinistrat. D'altra banda facilitaran l'accés a les instal·lacions portuàries, aixecant obrint la porta automàtica d'entrada a la dàrsena i obrint tanques que habitualment es troben tancades per delimitar aïllar la dàrsena i col·laborar en general amb els col·lectius externs i temporals que es trobin a la dàrsena.

Ubicació dels Punts de Reunió:

- Punt de reunió per emergència general i parcial a la dàrsena pesquera.

SECTOR	PUNT DE REUNIÓ	TIPUS
Dàrsena Pesquera	Esplanada moll de ribera al costat del contradic.	Emergències parcial als molls de llevant i ponent.
Dàrsena Pesquera	Rotonda d'accés a l'entrada de la dàrsena pesquera. Passeig Marítim.	Emergència general o parcial al moll de ribera. Edifici de Confraria
Benzinera-Nàutic	Esplanada darrera la tanca de separació entre el Port i la Dàrsena Pesquera	Emergència parcial, en cas d'emergència en la zona de la benzinera.

Recompte als punts de Reunió:

Els responsable d'Emergència de la confraria traslladarà a la zona de reunió llistats dels treballadors que podrien estar a les seves instal·lacions, si més no identificaran els absents i llur possible ubicació. S'avisaria al Cap d'Emergències d'aquestes absències que alhora informará al cap d'intervenció.

7.7.3 Pla d'intervenció

Es defineix la intervenció amb els recursos interns de la dàrsena per a controlar o limitar el risc activitat.

Direcció de la intervenció

Al diagrama de l'annex III titulat direcció de la intervenció, coordinació i activació on s'especifica l'ordre d'intervenció i la direccionalitat de l'escala de direcció i transmissió de la informació. La detecció de l'emergència es pot donar per part de qualsevol usuari o treballador de la dàrsena, però la coordinació de l'emergència

ha de portar un ordre estructural per ser més eficaç en la neutralització. Des del centre d'emergències, el cap d'emergències estarà en comunicació continua amb el cap d'intervenció que comprovarà in situ la magnitud i les necessitats d'equips del incident. I des del Centre aniran sol·licitant i mobilitzant els diferents equips.

Equips que hi participen

Segons la magnitud i el tipus d'emergència es mobilitzaran alguns equips o tots. Haurem de diferenciar els propis dels externs o especials, que a vegades seran més logístics, per donar per finalitzada la situació d'emergència o de recolzament total per neutralitzar-la totalment. S'explica gràficament en el diagrama de l'annex III titulat diagrama general de reacció del personal de vigilància en front a una emergència.

- Equips de la dàrsena:

Diferenciem els equips de Primera i Segona intervenció per la cronologia dels fets i les tasques que desenvolupen davant l'emergència coordinats pel Cap d'Intervenció i el Cap d'Emergència. Es complementen amb l'equip d'Alerta i Evacuació i tots es troben alhora recolzats per el responsable d'emergències.

Aquests equips intervindran en primera instància i mentre l'alerta sigui controlable. Quan l'emergència iniciï un tractament d'incontrolable intervindran els equips externs.

- Equips externs:

En la detecció de l'emergència sempre es contempla la tramesa d'informació a les autoritats locals, l'Ajuntament que a l'hora activa als Grups d'ordre com és la Policia Municipal. Dintre d'aquests grups es troben els mossos d'esquadra i la Guàrdia Civil, que seran activats segons la comunicació al centre d'emergències 112.

Els bombers intervindran en les situacions d'alerta no controlables, i per evitar la propagació del focus.

criteris de comunicació d'enllaç entre el Cap d'Intervenció i el Cap d'Emergència

El Cap d'intervenció és dels components del Grup de Direcció de l'emergència que es troba més a prop del focus, coordinant els grups d'intervenció verbalment. El seu contacte sempre serà fluït i directe amb el Cap d'Emergència, que físicament es trobarà al Centre de Comunicació d'Emergències o al centre de comandament avançat. Els dos es comunicaran mitjançant telèfon mòbil principalment com a medi continu i fiable.

Principalment els dos Caps hauran de posseir i traslladar la mateixa informació. Es coordinarà la tramesa d'informació bàsica en espais de temps pautats, i les novetats al moment. Totes les comunicacions amb els equips externs i grups de recolzament es realitzaran des del centre de comunicacions, de manera que únicament el Cap d'Emergències contactarà amb el Cap d'Intervenció, i per tant serà el vincle amb la resta dels equips que no es trobin físicament a prop del focus.

Criteris generals d'intervenció

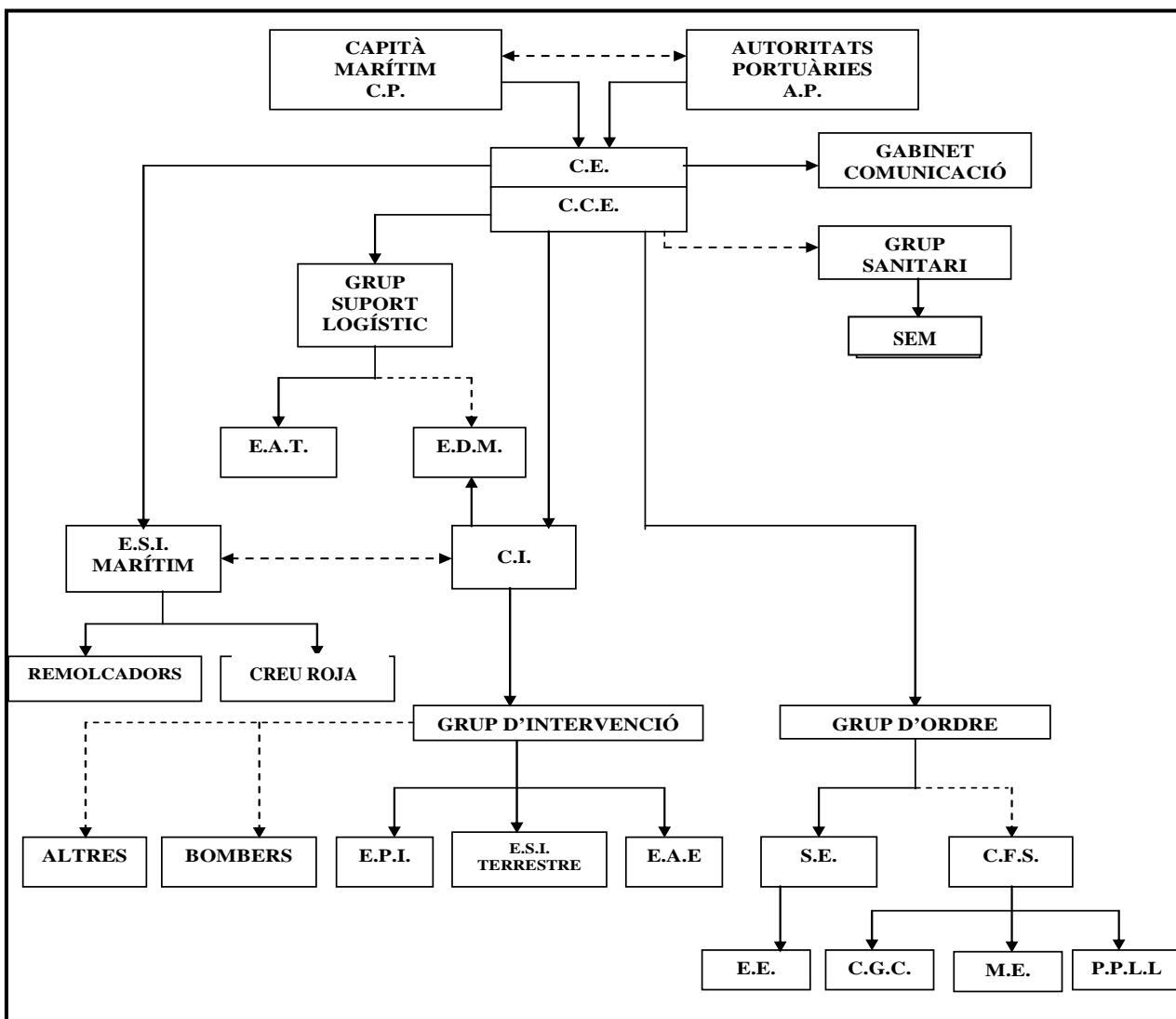
Un cop es rebuda l'alarma el Cap d'intervenció valorarà amb el Cap d'Emergències la magnitud de l'emergència. El procediment bàsic i general d'intervenció, és que mai es farà front a una emergència que no es pugui controlar amb els medis d'autoprotecció propis. Es mantindran oberts tots els possibles canals de comunicació, i s'eliminaran totes les possibles barreres als ajuts externs.

Criteris específics d'intervenció per a cadascú dels riscos

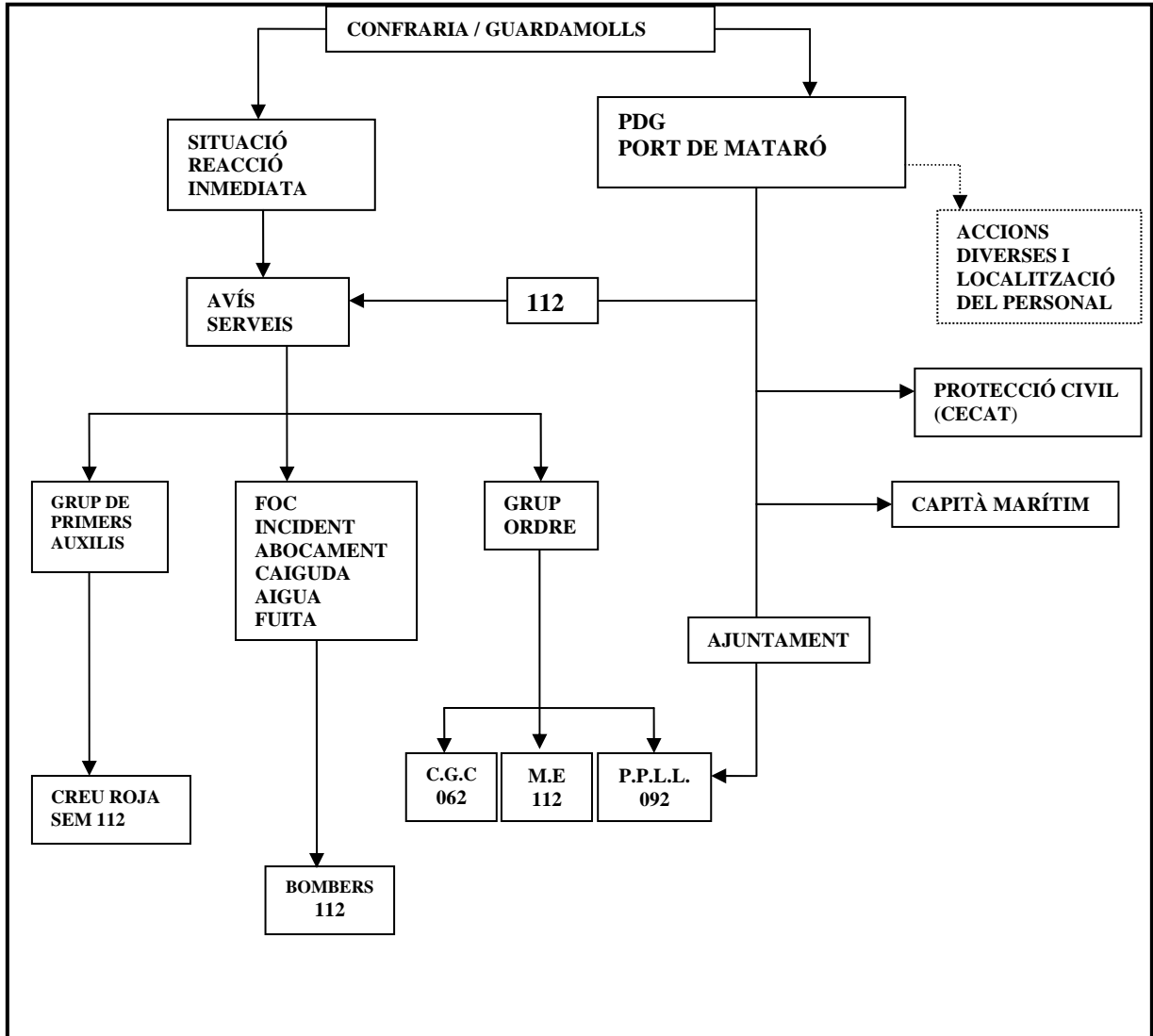
Es descriuen per a cada instal·lació de risc en l'annex VI: Criteris Generals d'Intervenció.

ANNEX III: DIAGRAMES D'ACTUACIÓ

III.1 ESTRUCTURA DE DIRECCIÓ, COORDINACIÓ I ACTUACIÓ EN EMERGÈNCIA



III.2 DIAGRAMA GENERAL DE REACCIÓ DEL PERSONAL EN FRONT A UNA EMERGÈNCIA



ABREVIATURA			
EAT	Equip d'assistència tècnica	PPLL	Policia Local
EDM	Equip de desembarassament i magatzematge	CECAT	Centre d'emergències de Catalunya
SEM	Servei d'emergències mèdiques	CE	Cap d'emergència
ESI	Equip de segona intervenció	CCE	Centre de coordinació de l'emergència
EPI	Equip de primera intervenció	CGC	Comandància de la Guàrdia Civil
CI	Cap d'intervenció	ME / MMEE	Mossos d'esquadra
EAE	Equip d'Alerta i Evacuació	CFS	Coordinació de forces de seguretat
SE	Serveis externs	EE	Equips especials

ANNEX IV: FITXA RESUM DE CADA EQUIP

IV.1 FITXA D'ACTUACIÓ CAP D'EMERGÈNCIA

1. Assumir la direcció coordinada de l'actuació en front a l'emergència dels recursos propis del port, orgànics o no.
2. Enllaçar amb el Cap d'Intervenció (C.I.) que dirigeix l'acció del grup d'Intervenció de qui rebrà informació i valoració permanent del desenvolupament de l'emergència en el focus de la mateixa.
3. Assumirà la direcció del Centre de Coordinació d'Emergència (C.C.E.) per a desenvolupar el pla pautat i decidir el que no està pautat o imprevist.
4. Haurà d'atendre les necessitats que li sol·liciti el Cap d'Intervenció.
5. Coordinarà els Equips de Recolzament.
6. Coordinarà la seva acció amb el Capità Marítim en les tasques que siguin de la seva competència.
7. Informarà a l'Autoritat Competent i als seus nivells superiors de Ports de la Generalitat
8. Sol·licitarà la presència i activarà al Gabinet d'Informació i els Equips d'Assistència Tècnica.
9. Coordinarà les operacions de confinament, allunyament o agrupament en els Punts de Reunió amb l'Equip d'Alerta i Evacuació (E.A.E.), del Grup d'Ordre i del Grup d'Intervenció sota el comandament del Cap d'Intervenció.
10. Coordinarà els seus recursos d'intervenció i d'ordre amb els recursos d'intervenció externs i d'ordre extern que actuen amb els seus comandaments naturals.
11. Declara les diferents "situacions d'emergència" en el port i de "fi d'emergència"

IV.2 OPERADOR CENTRE COORDINACIÓ D'EMERGÈNCIES (C.C.E.)

1. Gestionar:
 - Mitjans de comunicació i enllaç.
2. Localitzar i consultar
 - Pla d'emergències.
 - Fitxes de procediments i fitxes de situacions de riscos.
 - Fitxes d'emergències.
 - Plànols detallats de diferents àrees.
 - Consignes i informacions necessàries en cada cas d'emergència.
 - Llista completa i actualitzada de telèfons i ràdios per a emergències.

IV.3 FUNCIONS GENERALS GRUPS D'INTERVENCIÓ

1. Combatre l'emergència des de la seva detecció; 1) donant l'alarma; 2) aplicant les consignes; 3) seguint els procediments d'actuació establerts.

2. Atacar l'emergència, sense arriscar-se, amb els mitjans disponibles mentre arriben reforços externs.
3. Suprimir ràpidament la causa que provoca qualsevol anomalia:
 - Mitjançant una acció directa (tallant el corrent elèctric, aïllant matèries inflamables).
 - Mitjançant una acció indirecta (donant l'alarma a les persones que poden intervenir).
4. Evitar la propagació prenent les mesures que evitin que adquireixi grans proporcions, sense arriscar-se i en particular:
 - Allunyar o refredar els productes inflamables, corrosius, explosius, radioactius, etc.
 - Separar les càrregues d'altres mercaderies per tallar la propagació o més danys.
 - Deixar el pas lliure per la intervenció d'altres equips d'intervenció en el punt d'emergència
 - Tancar portes i finestres, on no hi hagin instruccions contràries.
 - En cas de fuga de gasos en zones interiors, obrir portes i finestres i posar en marxa la ventilació forçada

IV.4 CAP D'INTERVENCIÓ (C.I.)

1. Situar-se al lloc de l'emergència.
2. Actuar com a cap d'intervenció directa, dirigint i coordinant els equips d'intervenció interns.
3. Avaluar l'emergència i trucat al 112 i CECAT per a la seva informació.
4. Informar permanentment al Coordinador de l'Emergència (C.E.)
 - Es dirigeix immediatament al lloc de la incidència.
 - Informa puntualment i permanentment de la evolució de la emergència al Cap d'Emergència (C.E.)
 - Assumeix la direcció de la intervenció coordinant-ho amb els següents equips:
 - Equip d'Alerta i Evacuació (E.A.E.).
 - Equips de Primers Auxilis (E.P.I.).
 - Equips de Segona Intervenció (E.S.I.)
 - Equips de Desembarassament i Magatzems (E.D.M.).
 - Coordina la seva acció amb la d'altres equips d'intervenció que poden fer-la des de l'aigua (els E.S.I Marítim, els pràctics i els remolcadors) mitjançant el Cap d'Emergència.
 - Sol·licita al Cap d'Emergència (C.E.) els recolzaments que es poden efectuar amb els mitjans i equips organitzats disponibles d'un altre sector.

- Rep i informa de la situació al cap del Servei d'Intervenció Externs, constituint-ne amb els mitjans i equips en recolzament d'aquest i traspasant-li la direcció de la intervenció.

IV.5 EQUIP DE PRIMERA INTERVENCIÓ (E.P.I.)

Són E.P.I. l'agrupació d'un mínim de dues persones que habitualment treballin en equip o llocs de treball molt propers i anàlegs.

Els components d'un grup de treballadors portuaris així com la tripulació del vaixell implicat es constituïran també en Equips de Primera Intervenció.

L'equip efectuarà una actuació immediata per anular la causa i els efectes de l'emergència amb els mitjans de primera intervenció disponibles. La intervenció en equip garanteix una major eficàcia de les operacions i la seguretat personal dels seus membres al estar permanentment controlats entre si.

En el cas de les empreses concessionàries i de les estibadores, que disposen de personal fix, s'aprofitaran els equips naturals de treball.

IV.6 EQUIP DE SEGONA INTERVENCIÓ TERRESTRE (E.S.I.T.)

Són E.S.I. els grups formats per un mínim de quatre persones que habitualment treballin en equip o en llocs de treball propers i anàlegs durant cada torn de treball. Fora d'horaris de treball o quan no es pugui disposar d'un Equip de Segona Intervenció, assumiran aquest paper els bombers.

Especialment entre els treballadors de cada sector, es constituirà un Equip de Segona Intervenció sota el comandament d'un capatàs o encarregat.

La seva tasca en cas d'alarma originada per una emergència de sector o de nivell superior, s'intervindrà utilitzant tots els mitjans de protecció de que es disposi el sector o àrea per assolir una eficaç solució de l'emergència.

IV.7 EQUIPS DE SEGONA INTERVENCIÓ MARÍTIMA (E.S.I.M.)

En la lluita contra incendis i en els salvaments de vaixells i en els vessaments de substàncies contaminant, els Equips de Tercera Intervenció es formaran amb les dotacions del personal dels remolcadors, les embarcacions de salvament, les llanxes de lluita contra la contaminació, els pràctics del port.

En cas d'alarma originada per una emergència parcial o de sector o emergència general, intervindran utilitzant tots els mitjans de protecció dels que es disposi.

IV.8 EQUIPS D'ALERTA I EVACUACIÓ (E.A.E.)

1. Assegurar l'alarma i protecció de les persones no implicades en altres equips d'emergència, siguin plantilla o no, sots-contractats, visites, etc.
2. Controlaran el confinament (refugi d'aquestes persones en un lloc segur).
3. Controlaran l'allunyament (trasllat de persones a zones o sectors propers pels seus propis mitjans).
4. Controlaran l'evacuació (trasllat massiu de les persones a sectors o àrees allunyades segures utilitzant fins i tot mitjans de transport)
5. Acollida o recompte de les persones confinades, allunyades, o evacuades en els punts de reunió, informant al Centre de Control d'Emergència. (C.C.E.).

Aquest equip té una doble dependència, en una primera fase del Cap d'Intervenció (C.I.) del sector en emergència (inclòs el confinament inicial) i en una segona fase, si s'hi arriba, Cap d'Emergència (C.E.) directament (inclou l'allunyament i l'evacuació).

IV.9 EQUIP D'ORDRE

1. Vigilar i controlar els accessos al propi port, a les àrees de perill, de control i d'evacuació.
2. Establir inicialment els diferents cercles de control de tal manera que garanteixin espais de seguretat, de maniobra, d'operació, de recolzament logístic, a la resta dels grups d'actuació actuants, fins a ser substituïts pels Cossos i Forces de Seguretat.
3. Garantir la circulació dels mitjans que precisin utilitzar les vies d'evacuació i de recolzament logístic, mantenint-les expedites.
4. Constituir-ne l'Equip d'Espera per a orientar Serveis Externs, funcionaris judicials i policials, etc.

IV.10 EQUIP DE DESEMBARASSAMENT I MAGATZEM (E.D.M.)

Està format per personal fix de les companyies estibadores i els seus mitjans mecànics. Les seves funcions són:

1. Paralitzar les operacions de càrrega i descàrrega.
2. Retirar vehicles que dificultin el pas.
3. Apartar materials de la zona de risc.
4. Subministrar els productes que necessitin els equips d'intervenció.

IV.11 EQUIP D'ASSISTÈNCIA TÈCNICA (E.A.T.)

Està format per personal tècnic de Ports de la Generalitat, de la Inspecció de vaixells, personal extern especialitzat, de medi ambient, dels bombers, etc.

La funció principal és la de proporcionar informació, assessorament, càlculs i assistència tècnica en general al Coordinador de l'Emergència (C.E).

L'activació dels equips externs de i els seu suport es farà d'acord i sense perjudici del previst i dels requeriments dels Plans autonòmics o dels requeriments de servei del propi Cos.

ANNEX V: INSTRUCCIONS GENERALS

V.1 PER A TOT EL PERSONAL EN FRONT UNA EMERGÈNCIA

- 1.- No esvarar-se evitant fer moviments bruscs, crits o córrer innecessàriament.
- 2.- Donar l'alarma a la zona sense generar tensió ni ansietat, avisant al Centre de Control d'Emergència (C.C.E.) per donar les característiques de la incidència.
- 3.- En cas d' incendi limitar l'avanç i creixement del foc i del nivell de fums, retirant material combustible. Internar extingir-lo amb els mitjans disponibles sense córrer riscos personals.
- 4.- En cas de fuga, vessament o abocament tòxic o corrosiu que recomani el confinament, tancar finestres, desactivar els sistemes de ventilació amb captació externa i procurar amb roba tapar escletxes. En el port l'activació d'aquest risc a terra s'esdevindrà sempre en espais exteriors.
- 5.- En altres casos de fuga, vessament o abocament tòxic o corrosiu que es recomani allunyar-se, es farà en la mesura de possible en direcció perpendicular a la del vent o es situarà a sobrevent del núvol sense haver-lo de creuar, abandonat àrees de nivell baix.
- 6.- Col·laborar amb els equips d' emergència informant-los i seguint llurs instruccions.
- 7.- Allunyar-se ordenadament de les zones afectades i del sector, seguint les indicacions dels equips d'actuació, en especial de l' Equip d' Alarma i Evacuació (E.A.E.) i dels plans d'autoprotecció.

V.2 PER A TOTS ELS COMPONENTS DELS EQUIPS D'EMERGÈNCIA

- 1.- Abans de l'emergència: Tenir una actitud permanentment preventiva, evitant la concentració de riscos i procurant minimitzar-los.
- 2.- Abans i durant l'emergència:
 - o Estar informat del risc general i dels particulars que es presenten en tots els processos i procediments de treball.
 - o No cometre imprudències ni negligències.
 - o Assenyalar les anomalies al seu cap d'equip.
 - o Vigilar fuites, guspises i punts perillosos.
 - o Conèixer i interpretar: Crepitacions, fregaments, fums, sorolls anormals en el funcionament dels aparells i instal·lacions., etc..
 - o Percebre i identificar: fums, olors a cremat, gasos inflamables, escalfaments anormals.

- Percebre i identificar color i olor de gasos tòxics i corrosius en situacions inicials no perilloses.
- Conèixer i percebre les manifestacions dels diversos perills.

V.3 PER ALS VISITANTS I TREBALLADORS EXTERNS PUNTUALS

- 1.- Seguir totes les instruccions que li doni la persona visitada o capatàs.
- 2.- En cas de no haver establert contacte amb la persona visitada o capats.
 - Informar-se de les direccions de sortida d'emergència dels edificis, zones, sectors o port.
- 3.- En cas de trobar-se sol:
 - Abandonar el port sense arriscar-se.
 - Davant de qualsevol anomalia o incidència que es pugui esdevenir amb una emergència, avisar a:
 - Personal del port.
 - Personal de la Confraria i el Consorci Port de Mataró.
 - Cossos i Forces de Seguretat.

V.4 PER ALS MEMBRES DE L'EQUIP D'ALERTA I EVACUACIÓ (E.A.E.)

- 1.- Parar atenció a l'avís o senyal d'alarma, diferenciant la necessitat de confinament, allunyament o evacuació manada pel Coordinador d'Emergència (C.E.)
- 2.- Canalitzar l'evacuació o l'allunyament de forma ordenada fent servir els itineraris previstos fins als punts de reunió, transmeten serenor i evitant o reconduint situacions de pànic.
- 3.- Controlar i comptabilitzar al personal sota la seva tutela durant tota l'emergència.

V.5 PER ALS MEMBRES D'EQUIPS DE PRIMERA INTERVENCIÓ (E.P.I.)

- 1.- Conèixer la ubicació, estat i condicions d'ús dels mitjans de primera intervenció i dels de protecció.
- 2.- Seguir les instruccions que rebin del Cap d'Intervenció (C.I.) informant-lo en tot moment del desenvolupament de la situació d'emergència.
- 3.- Executar les accions immediates utilitzant els mitjans d'intervenció disponibles en el lloc de la incidència, per eliminar-la o limitar-la.
- 4.- Col·laborar amb els membres dels Equips d'Alarma i Evacuació (E.A.E.) i amb els Equips de Segona Intervenció (E.S.I.)

V.6 PER ALS MEMBRES D'EQUIPS DE SEGONA INTERVENCIÓ (E.S.I.).

- 1.- Conèixer en detall la ubicació, estat i condicions dels medis d'intervenció i de protecció del sector.
- 2.- Conèixer perfectament la seva utilització i les maniobres de més eficàcia.
- 3.- Conèixer tots els sectors del port, característiques, riscos específics, instal·lacions generals, etc.
- 4.- Anar personalment immediatament al punt de la incidència en el sector posant-se a les ordres del Cap d'Intervenció (C.I).
- 5.- Donar recolzament i rellevar als Equips de Primera Intervenció (E.P.I.).
- 6.- Efectuar les accions d'eliminació o limitació de la incidència amb els mitjans disponibles, fins l'arribada dels bombers o altres serveis molt especialitzats.
- 7.- Donar recolzament als Serveis Exteriors quan ho necessitin.
- 8.- Col·laborar amb els Equips d' Alarma i Evacuació (E.A.E.) i Equips de Primera Intervenció del Sector (E.P.I.).
- 9.- En cas d'alarma en un altre sector, agrupar-se i constituir-se en reserva a disposició del Cap d'Emergència (C.E.)

V.7 PER ALS MEMBRES DELS EQUIPS DE DESEMBARASSAMENT I MAGATZEMS (E.D.M.)

- 1.- Posar-se a les ordres del Cap d'Intervenció (C.I.)
- 2.- Amb els mitjans disponibles desplaçar, apartar càrrega, equips, vehicles que poden dificultar o facilitar la intervenció.
- 3.- Amb els mitjans disponibles traslladar mitjans d'intervenció o de protecció

V.8 PER ALS MEMBRES DELS EQUIPS DE SEGONA INTERVENCIÓ MARÍTIM (E.S.I. – M.)

- 1.- Posar-se a les ordres del Coordinador d' Emergència (C.E.) mitjançant el Capità Marítim o directament si no hi fos.
- 2.- Executar les maniobres de deixar anar les amarres de bucs que es considerin necessàries i d'abandonament del port.
- 3.- Col·laborar amb els mitjans disponibles en la solució de l'emergència mitjançant la utilització dels seus mitjans de lluita contra el foc, tanques, dissolvents, motors i torns, etc.

V.9 PER ALS MEMBRES DEL GABINET D'INFORMACIÓ

- 1.- Es posen a les ordres del Cap d'Emergència (C.E.).
- 2.- Obtenen la màxima informació sobre la incidència i la emergència, causes, desenvolupaments i conseqüències.
- 3.- Es traslladen al Centre de Control de la Emergència (C.C.E.).

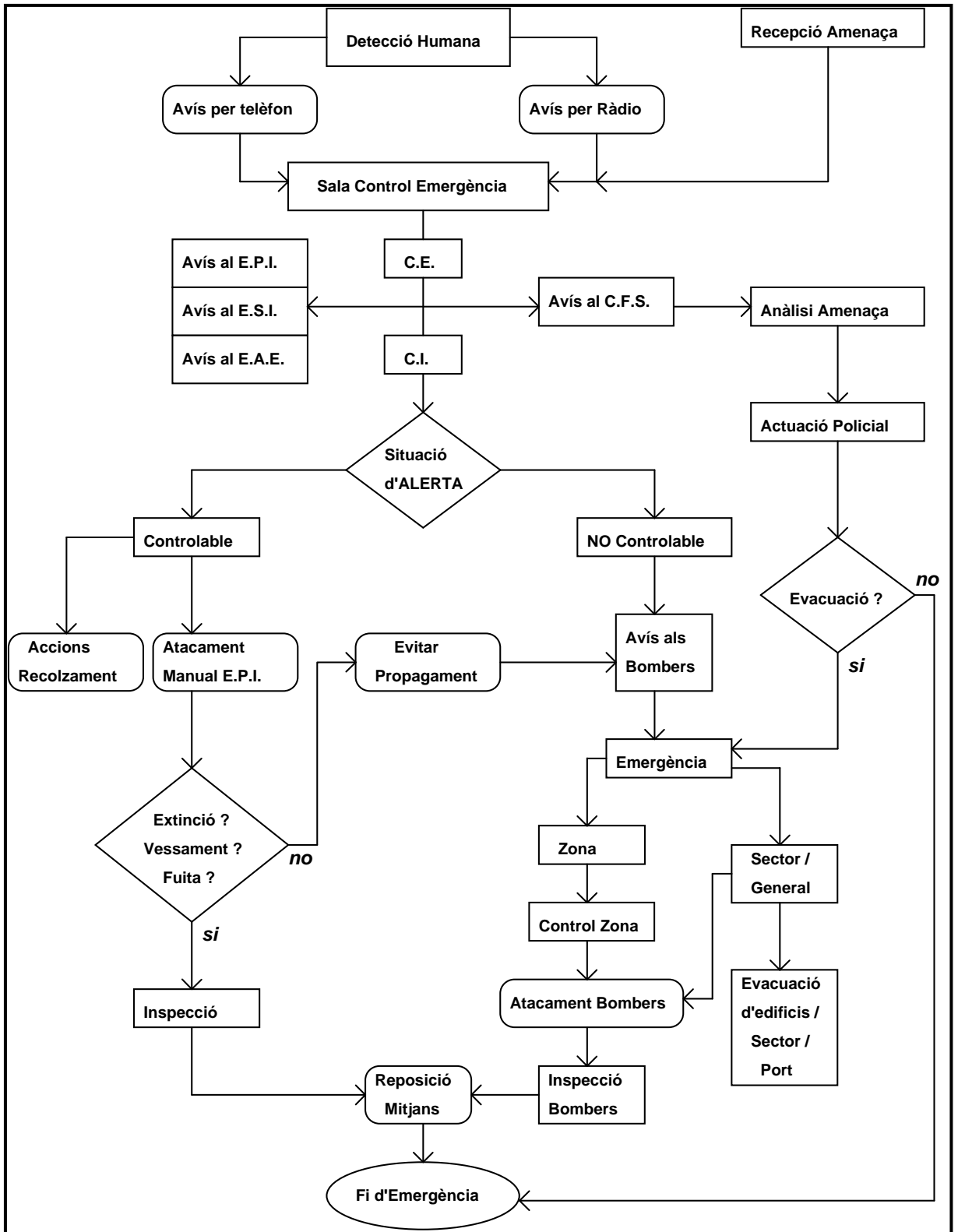
- 4.- Estableixen enllaç amb el Gabinet d'Informació de l'Ajuntament corresponent intercanviant la informació disponible.
- 5.- Proposa l'activació del Pla de Comunicació del Pla Bàsic d'Emergència Municipal.
- 6.- Si es considera oportú s'estableix enllaç amb els responsables del Pla de Comunicació del Pla d'Emergència de Catalunya.
- 7.- Redactar les notes i informacions que han de ser difoses pels mitjans de comunicació conjuntament amb el Gabinet d'Informació Municipal.
- 8.- Coordina la difusió de notícies a través dels mitjans de comunicació amb el Gabinet d'Informació Municipal.
- 9.- Atén als mitjans de comunicació mitjançant la convocatòria de rodes de premsa que es considerin oportunes, essent el portàveu únic de la Autoritat Portuària.
- 10.- Segueix les informacions difoses, corregint-les, matisant-les, ampliant-les en la mesura que es consideri necessari.

V.10 PER ALS CAPS D'EQUIP I CAPS D'INTERVENCIÓ

- 1.- Estar localitzable en tot moment, a dins o a fora del recinte portuari, durant la seva jornada laboral.
- 2.- Conèixer als membres del seu equip, dels equips en general, la localització de tots i llurs funcions en cas d'emergència.
- 3.- Vetllar pel perfecte estat de l'equipament de lluita contra incendis, de protecció personal, de senyalització d'urgència, de telecomunicacions, etc. que haurà de menester el personal dels seus equips.
- 4.- Assegurar l'acompliment de les normes de prevenció al personal propi i aliè en la seva àrea de responsabilitat.
- 5.- Vigilar i tenir cura especialment per l'acompliment de les mesures de prevenció en treballs amb risc d'incendi o risc de fuga, vessament o explosió de matèries químiques.
- 6.- Assegurar-se de l'adient compliment de les normes de seguretat establertes pels treballs de manteniment i muntatge en punts d'alta temperatura, utilització del foc o perillosos en general, exigint la presentació del "permís de foc" o "permís de treballs especials (P.T.E.)".
- 7.- Comunicar al seu immediat superior qualsevol anomalia o irregularitat que impliqui risc.
- 8.- Assegurar-se que els membres del seu equip o equips coneixen la ubicació i us dels mitjans d'actuació en emergència.

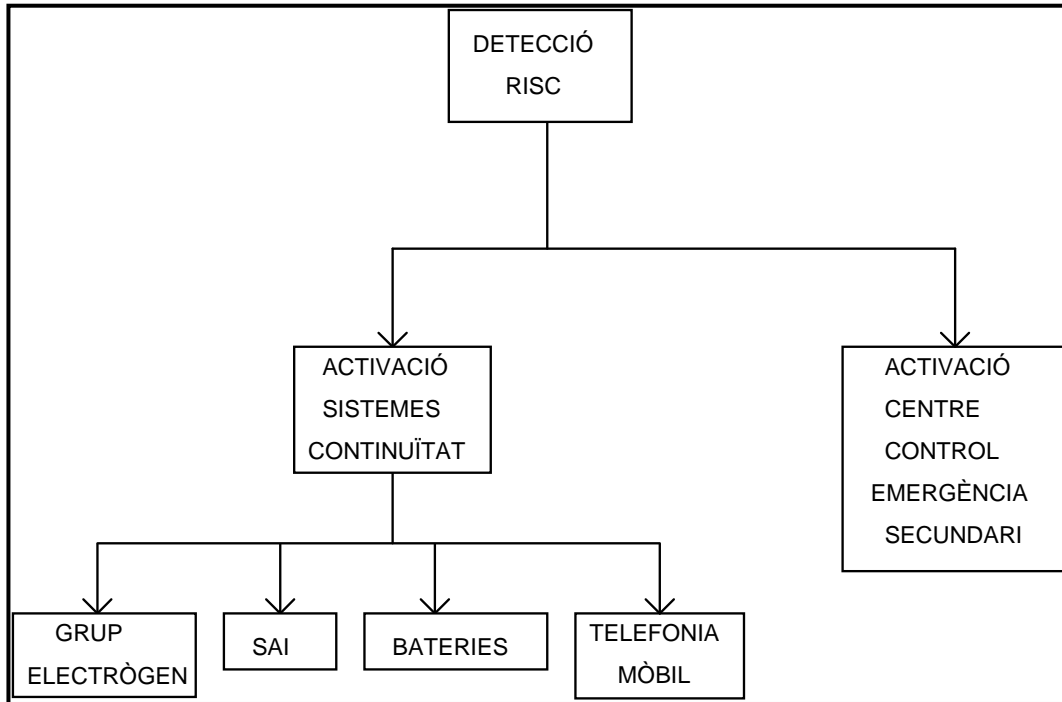
VI CRITERIS GENERALS D'INTERVENCIÓ

VI.1 CRITERIS D'INTERVENCIÓ

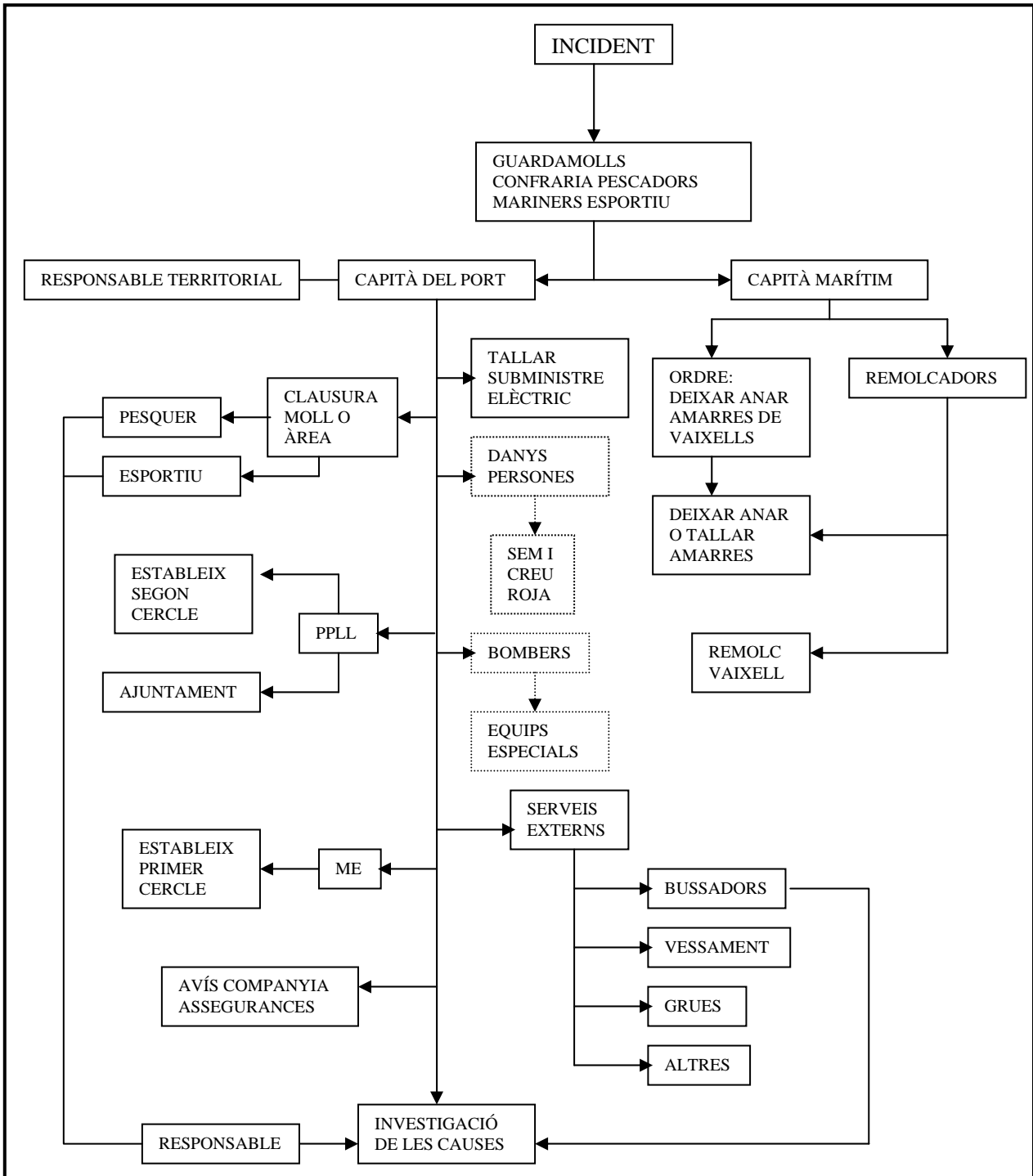


VI.2 PROCEDIMENTS ESPECÍFICS D'INTERVENCIÓ

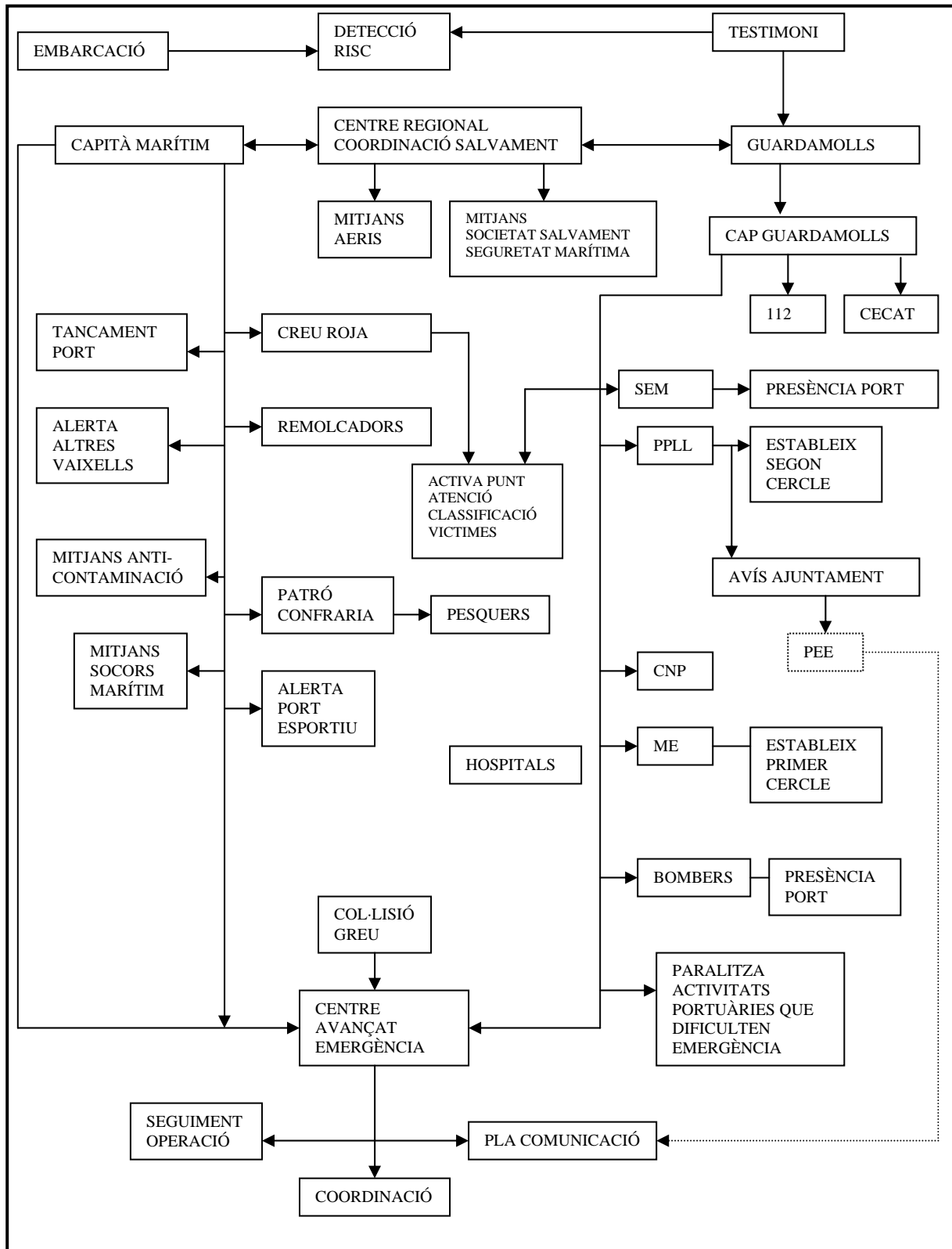
VI.2.1 Manca de continuïtat del Centre de Control d'Emergència



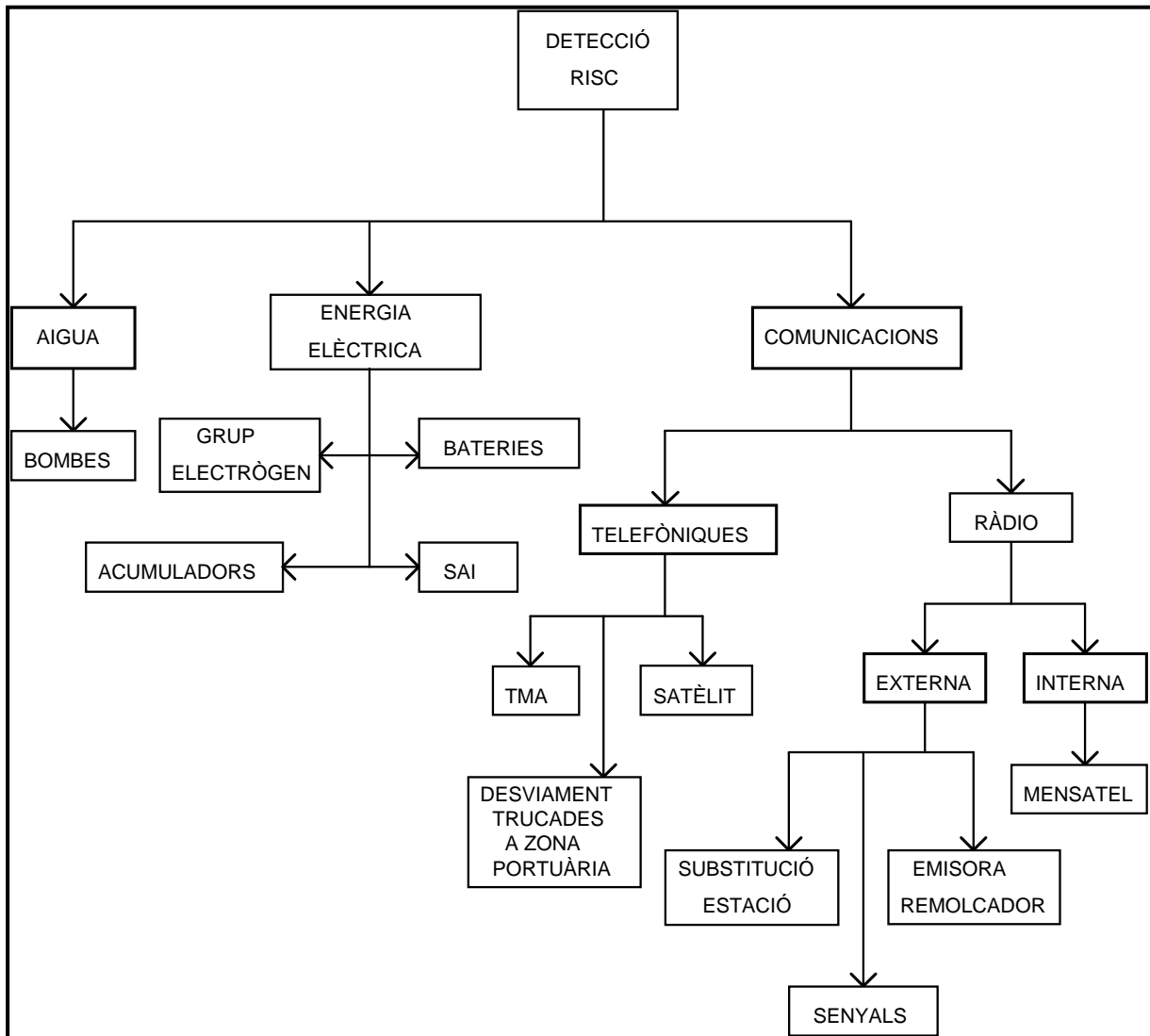
VI.2.2 Enfonsament de Moll



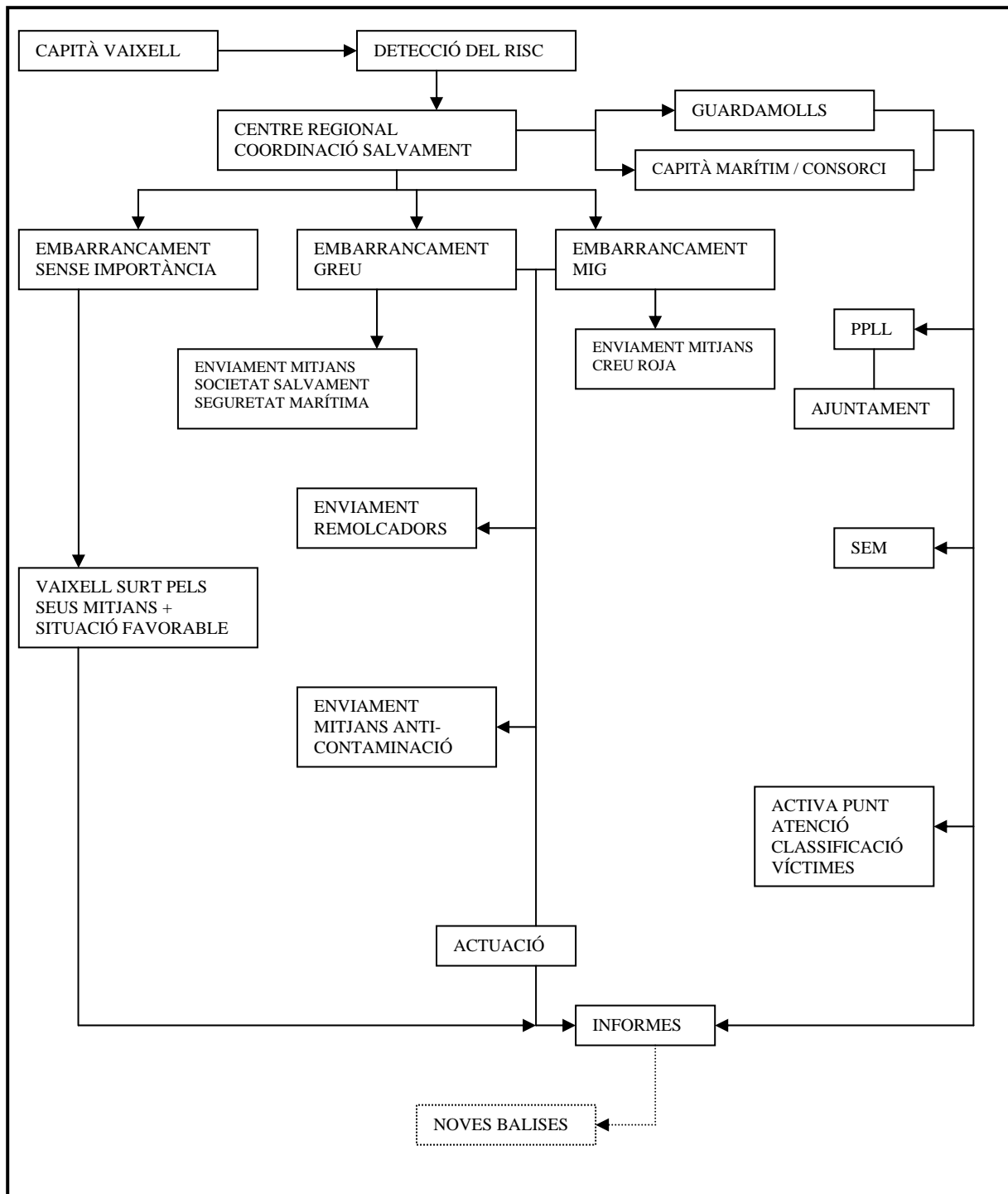
VI.2.3 Col·lisió entre embarcacions



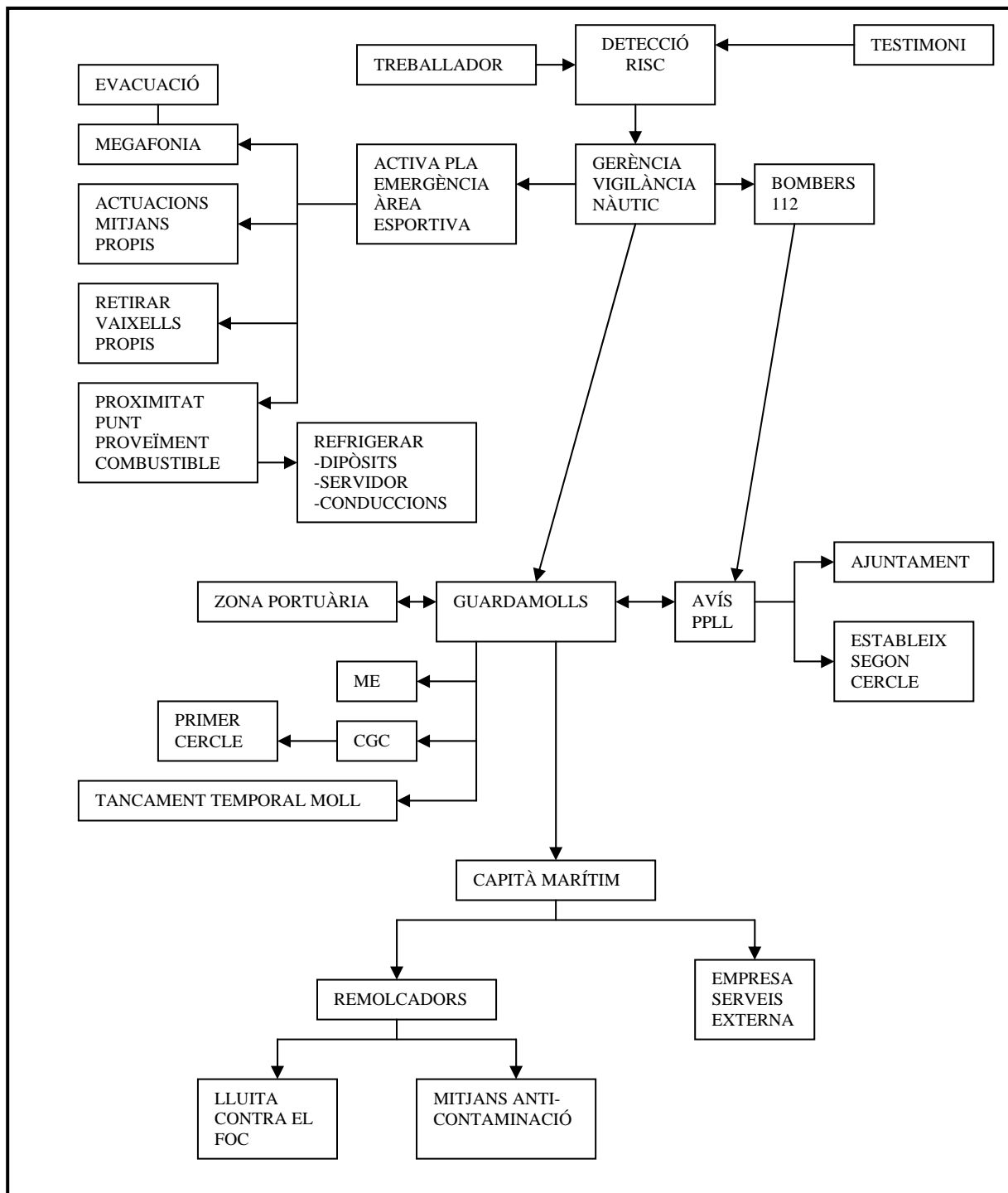
VI.2.4 Manca de serveis essencials al port



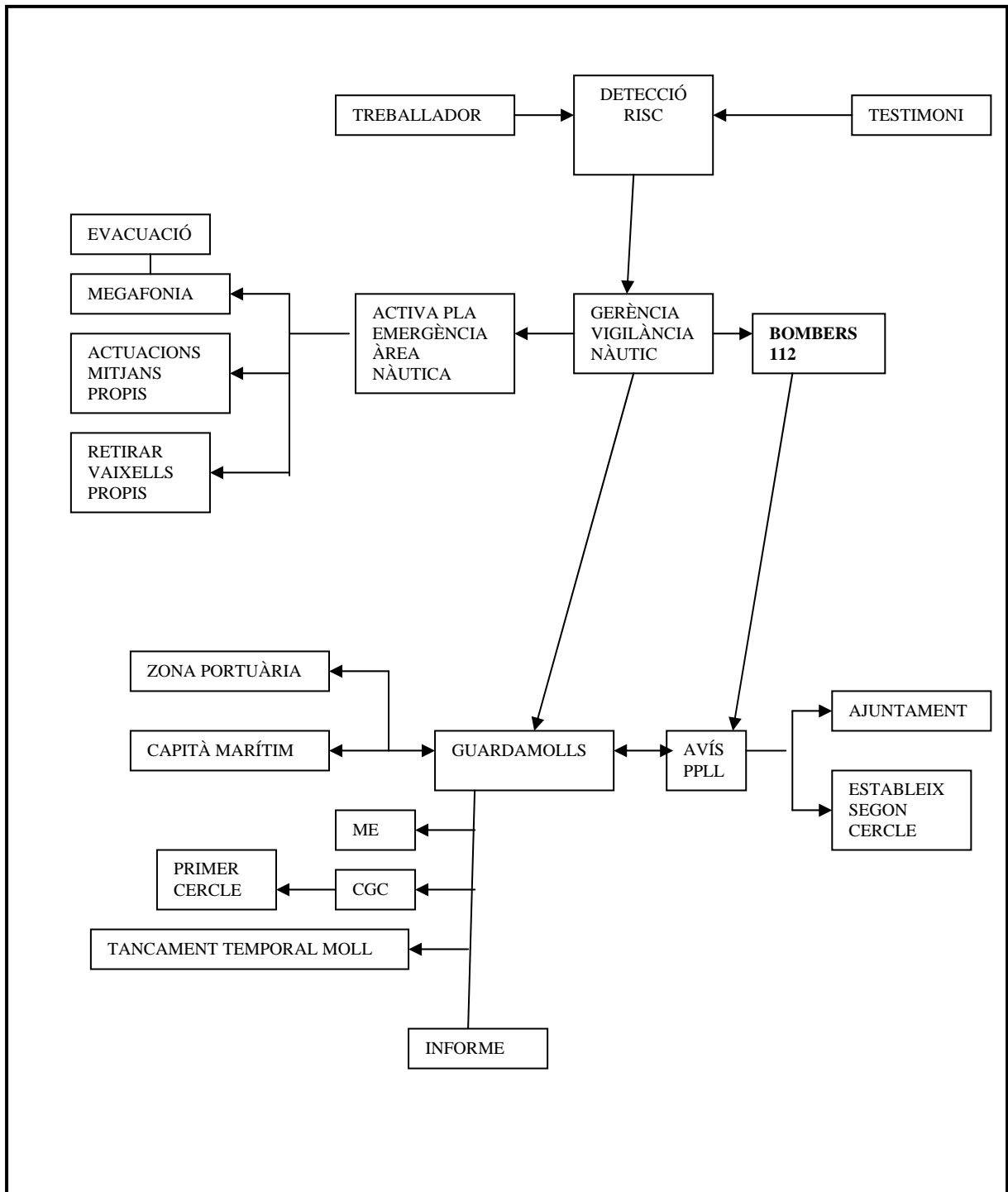
VI.2.5 Embarrancament (entrada o al port)



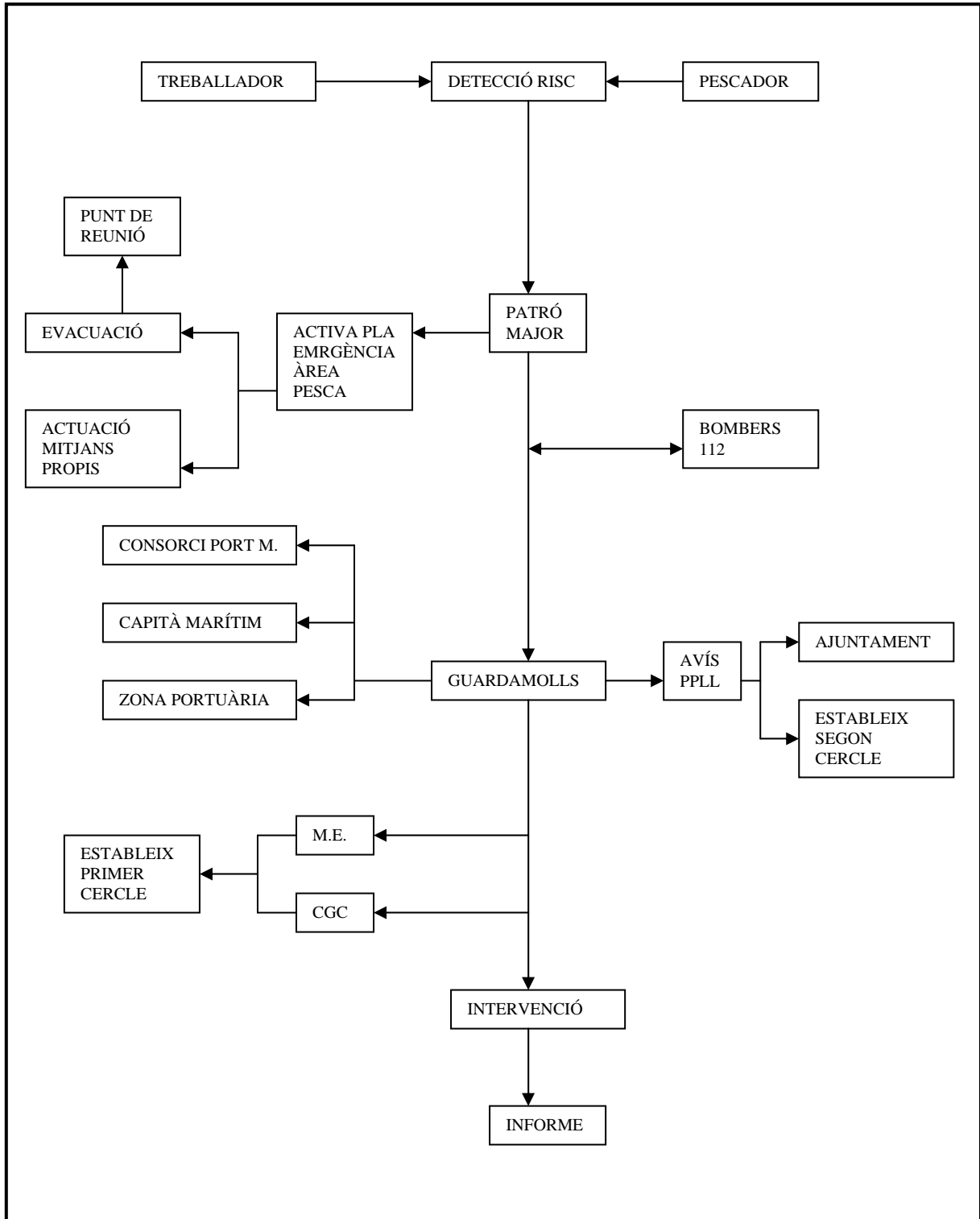
VI.2.6 Incendi a un vaixell atracat a la zona esportiva



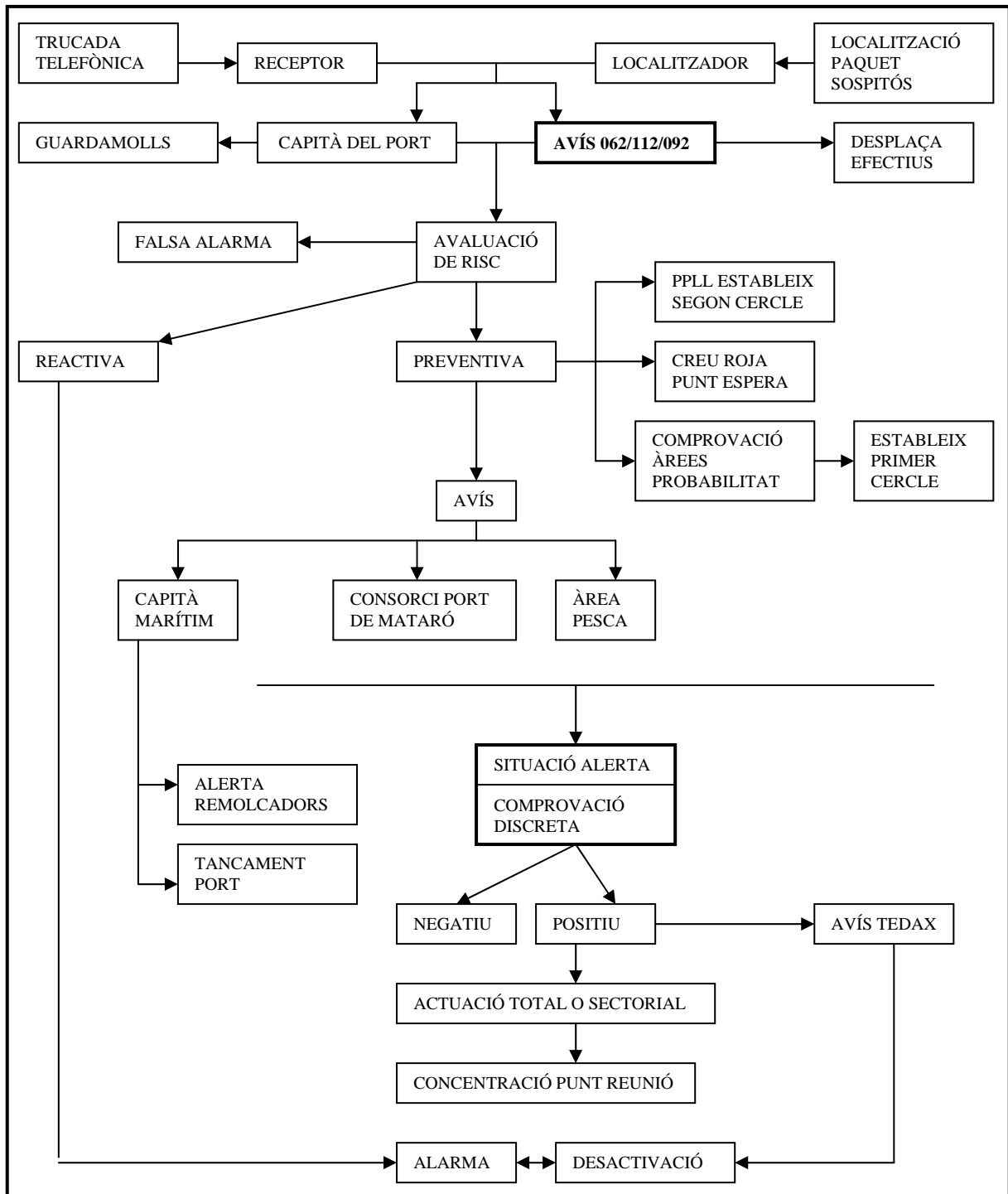
VI.2.7 Incendi a un edifici de la zona esportiva



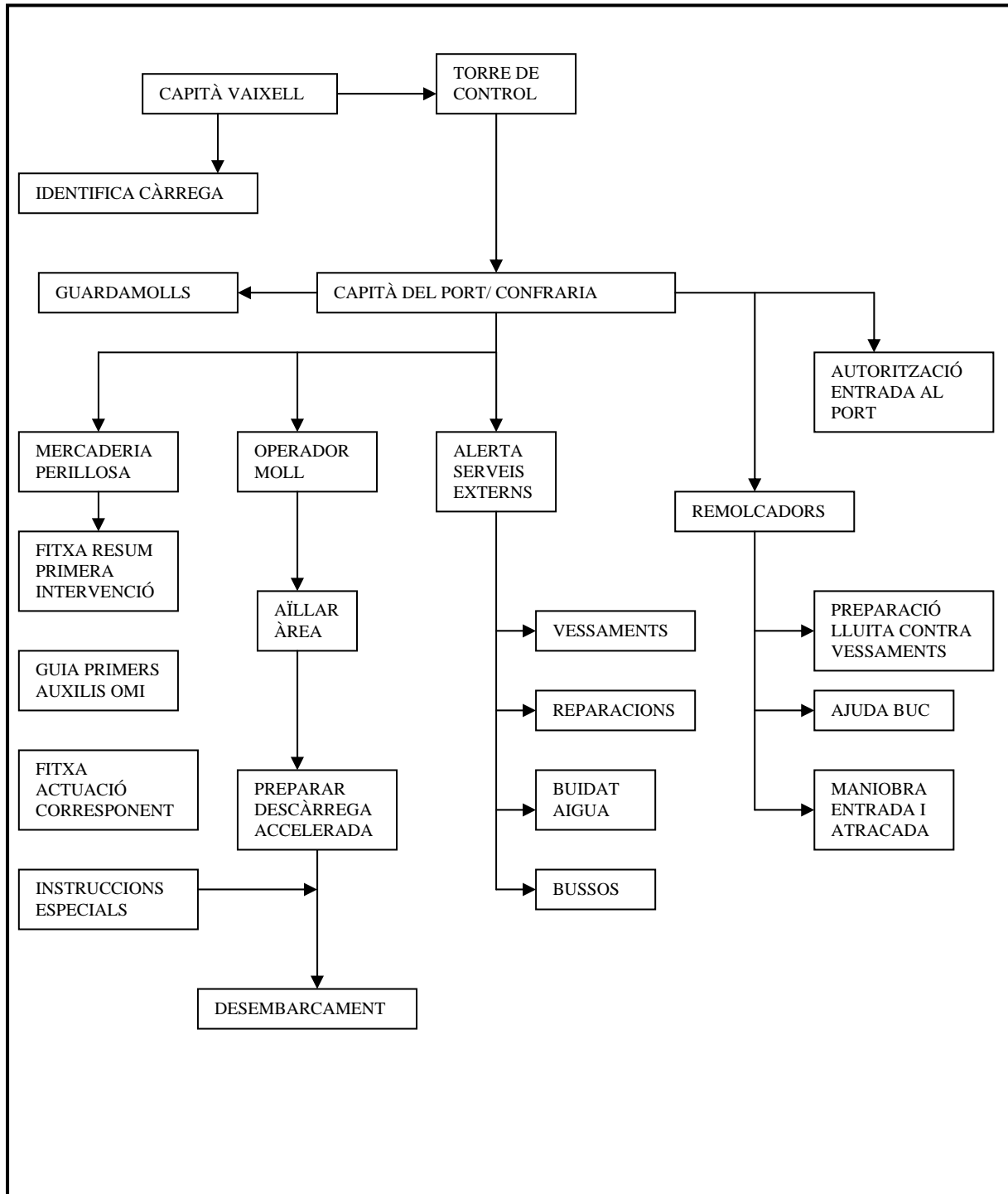
VI.2.8 Incendi a un edifici de la zona pesquera



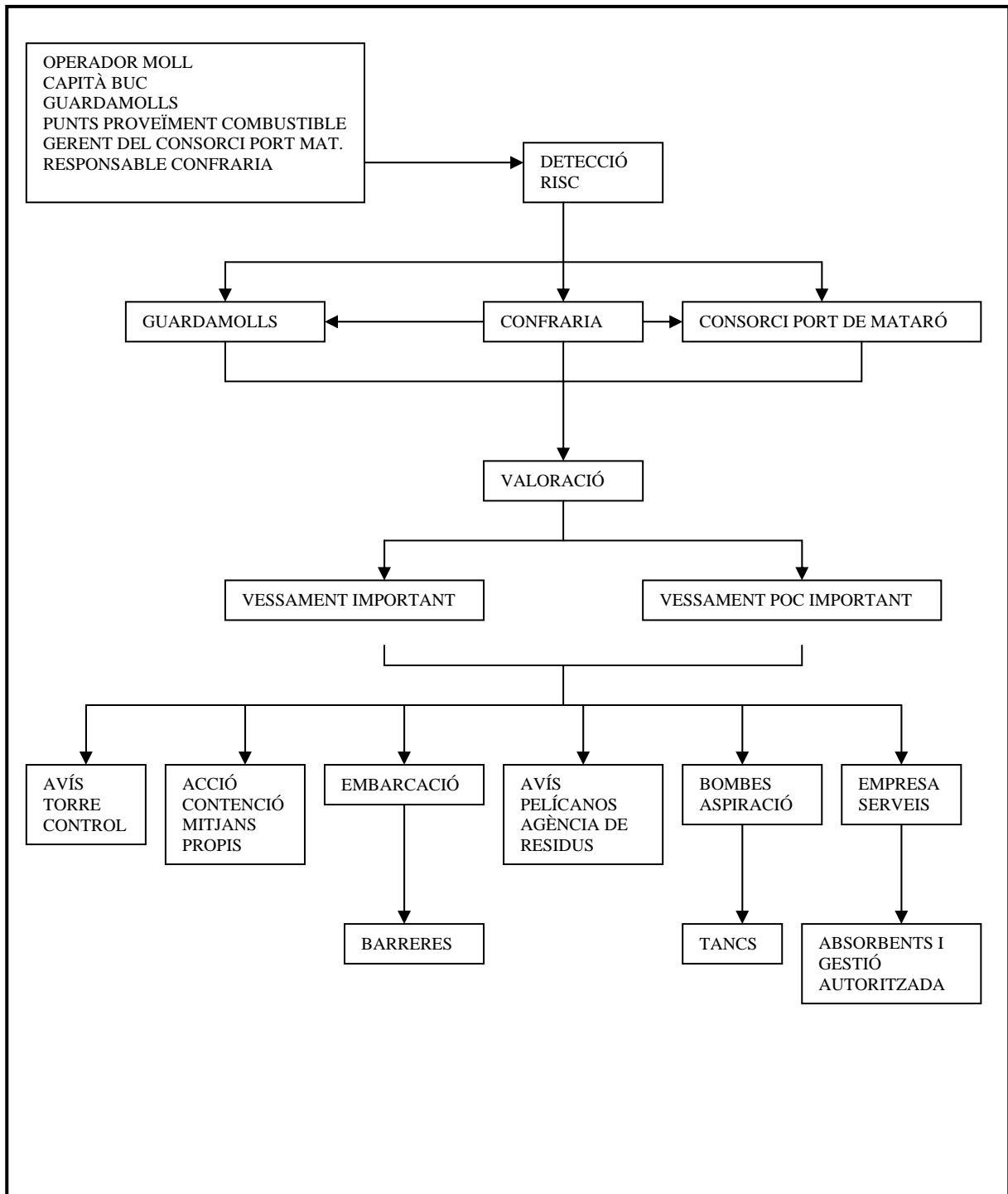
VI.2.9 Amenaça de bomba a la dàrsena



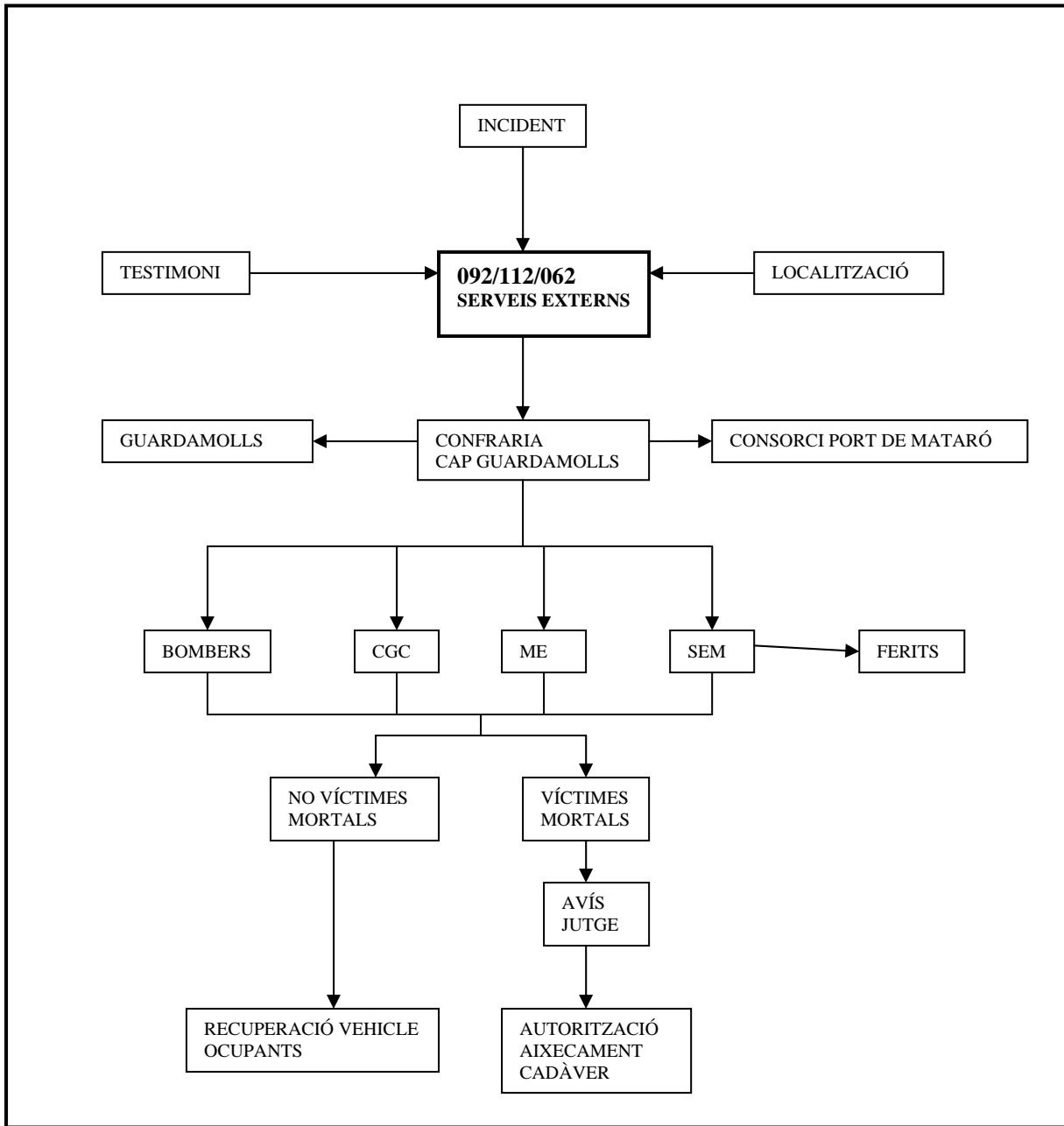
VI.2.10 Arribada de buc amb via d'aigua



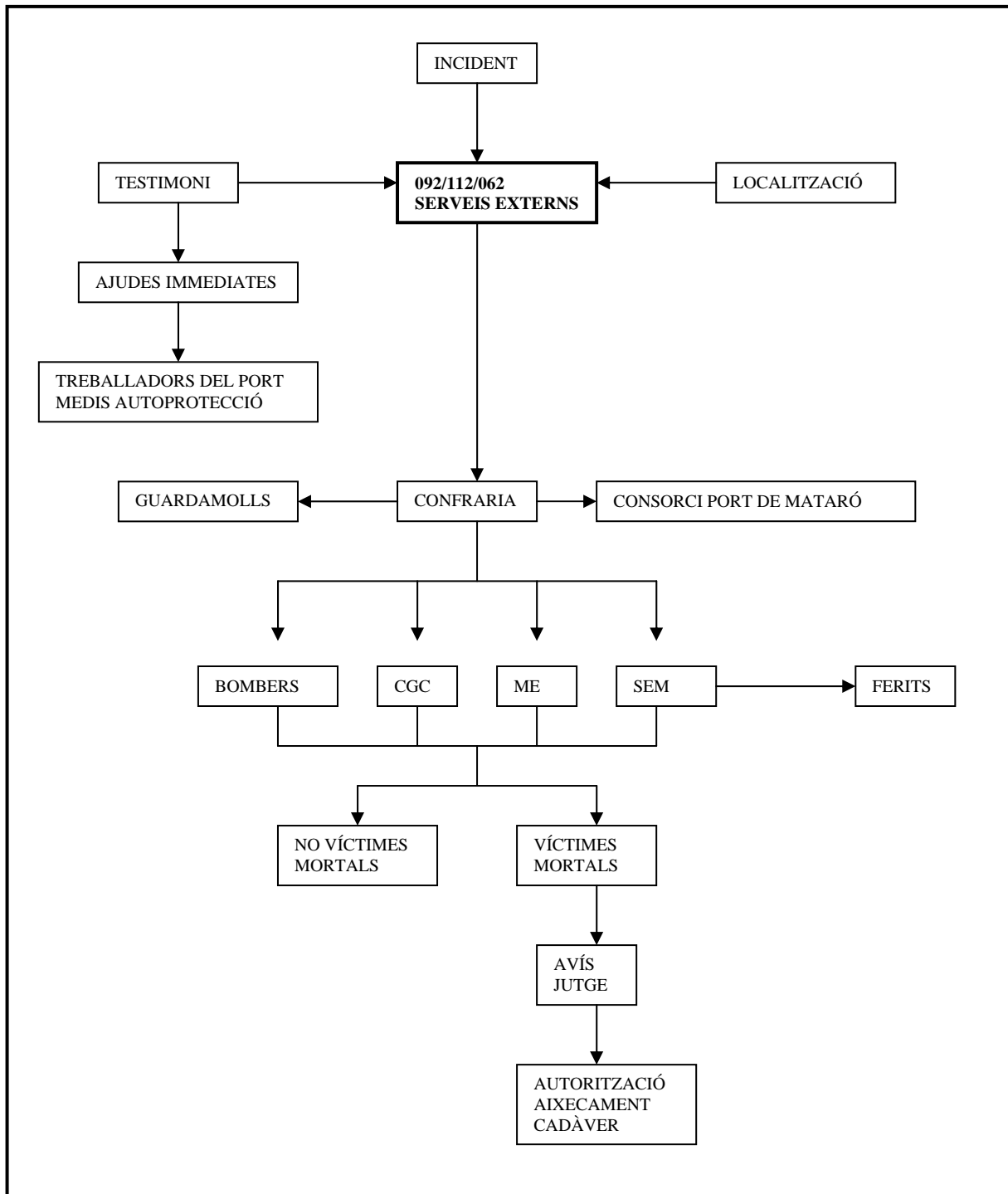
VI.2.11 Abocament contaminant a zona portuària



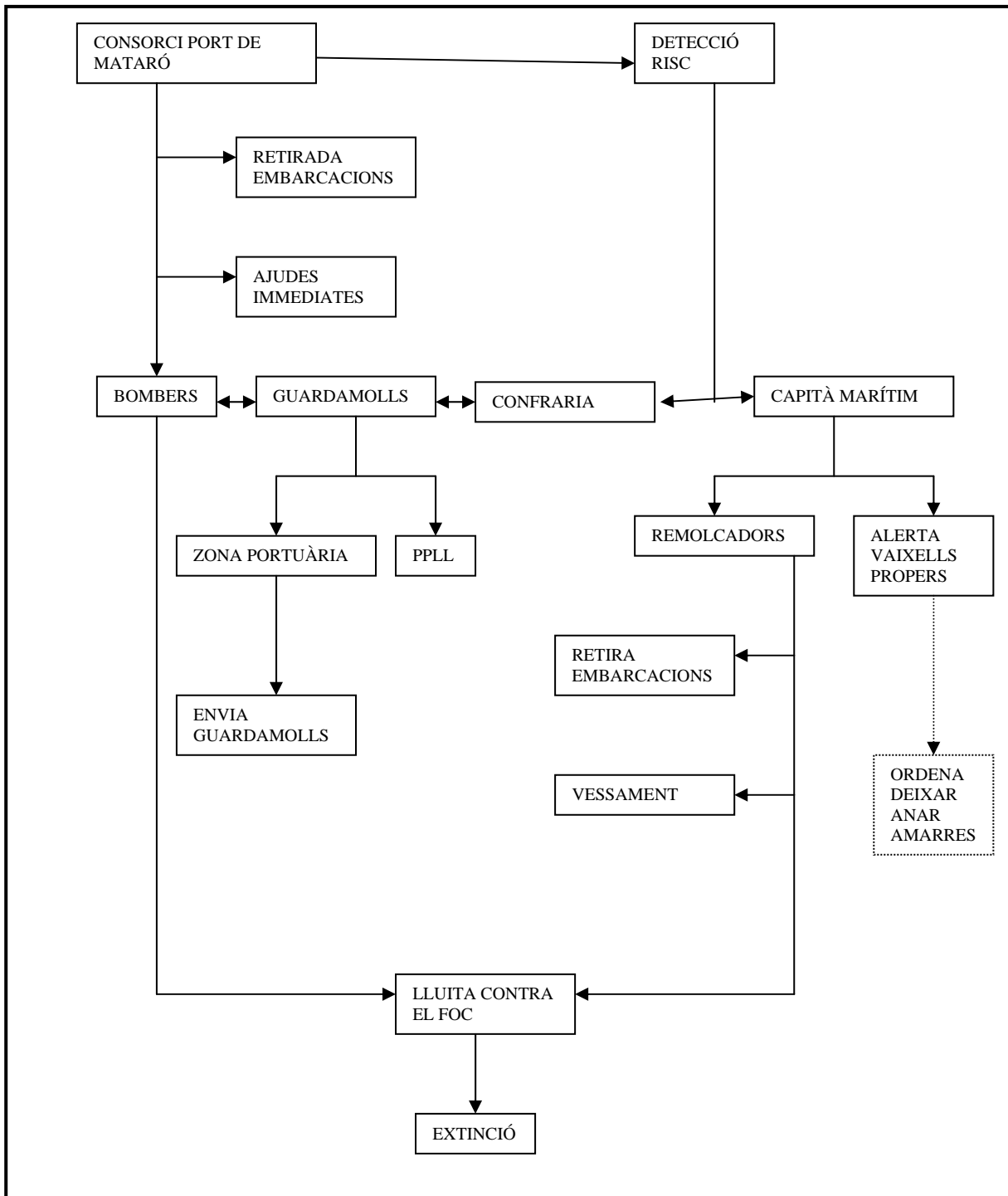
VI.2.12 Caiguda de vehicle a aigües de la dàrsena



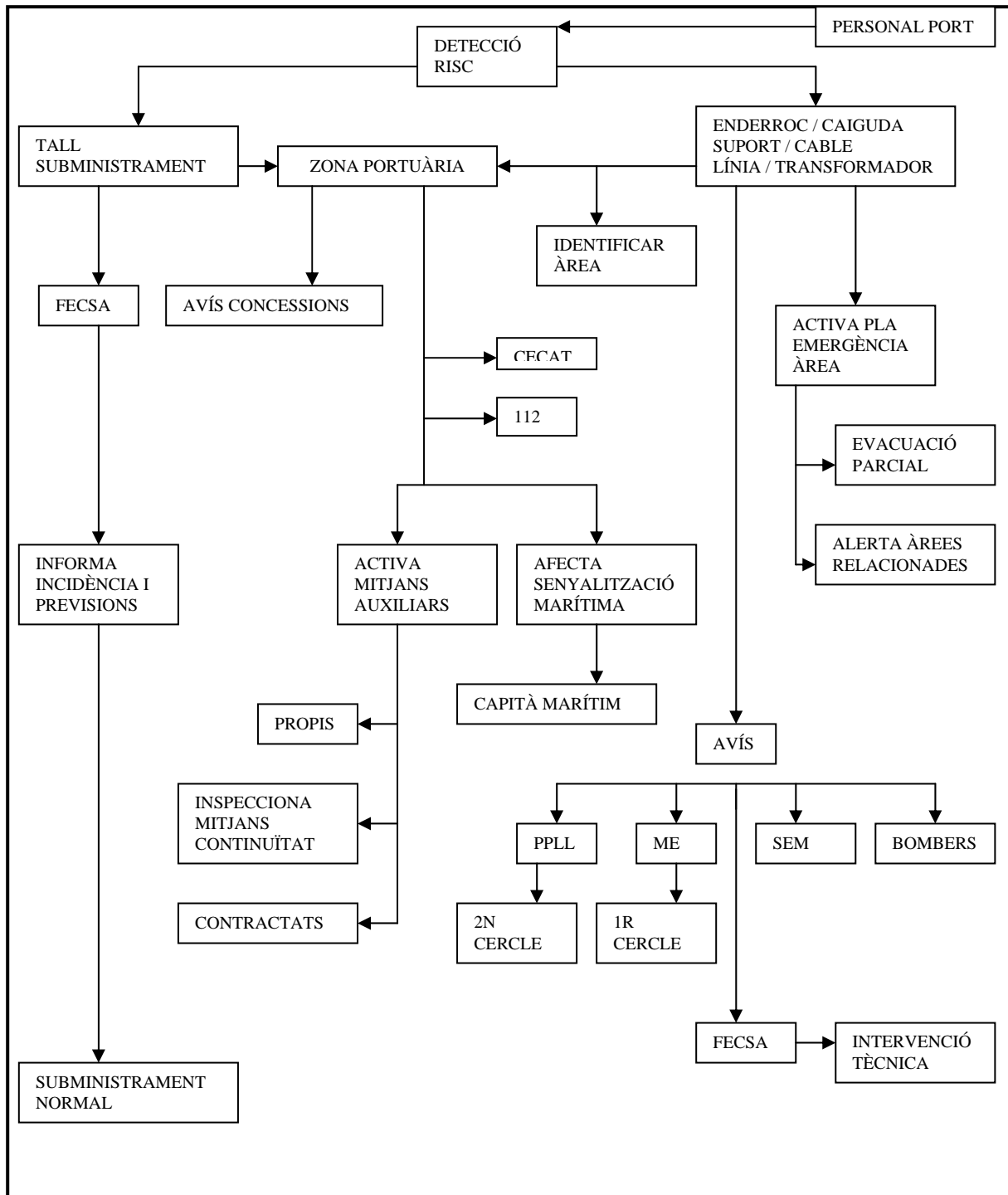
VI.2.13 Caiguda de persona a aigües del port



VI.2.14 Incendi al punt de subministrament de combustible



VI.2.15 Incidència elèctrica



L'activació dels equips externs de i els seu suport es farà d'acord i sense perjudici del previst i dels requeriments dels Plans autonòmics o dels requeriments de servei del propi Cos.

8. INTEGRACIÓ DEL PLA D'AUTOPROTECCIÓ EN ALTRES D'ÀMBIT SUPERIOR

8.1 PROTOCOLS DE NOTIFICACIÓ DE L'EMERGÈNCIA

Qualsevol sinistre, incident o fet que pugui provocar alarma social o risc per al port ha de ser comunicat a les Autoritats de Protecció Civil.

La modificació de l'emergència cap a l'exterior té en un port 4 àmbits que han de ser tinguts en compte pel Coordinador de l'emergència.

- Serveis externs d'emergència.
- Centre d'emergències de Catalunya (CECAT)
- Autoritat Local de Protecció Civil.
- Ports de la Generalitat.
- Autoritat Marítima (si fos necessari)

8.1.1 Serveis externs d'emergència

Consisteix en informar i sol·licitar la seva presència i ajuda als serveis externs d'emergència d'intervenció (Bombers), de Seguretat (Policia Local, Mossos d'Esquadra, Cos Nacional de Policia, Cos de la Guàrdia Civil), d'assistència (SEM) o de especialitats (Agència de residus, Agència de l'aigua...).

La trucada s'ha de fer de forma prioritària al número de trucades d'urgència (112) i en darrera instància al número de 9xifres ordinari, que no és tan segur. Si no existís el primer sens dubte s'ha de trucar al segon.

El contingut de la trucada ha de ser:

- 1) Dir qui truca.
- 2) Càrrec, si el té.
- 3) Descriure el que està succeint.
- 4) Ubicació exacta del sinistre o incidència en l'interior o límits del port.
- 5) Millor accés.
- 6) Si és possible donar un telèfon per a que localitzin en cas de dubte a la persona que efectua la trucada.

8.1.2 Centre d'emergències de Catalunya

A aquest centre es notificarà l'emergència quan es detecti, i s'establirà un pont de comunicació durant l'evolució de l'emergència.

8.1.3 Autoritat Local de Protecció Civil

L'Autoritat de Protecció Civil competent inicialment i que ha d'activar l'estructura de Protecció Civil de resposta és l'Alcalde. La Policia Local o el personal de l'Ajuntament s'encarregaran de localitzar a l'Alcalde, al seu substitut o a les persones que han d'actuar.

La trucada a la Policia Local pot ser suficient. En altres casos cal també trucar a l'Ajuntament.

8.1.4 Ports de la Generalitat

També s'ha d'activar la línia de l'estructura de Ports de la Generalitat per a que s'activen els diferents esglaons segons la gravetat de l'emergència. Cada esgraó ha d'informar a l'esgraó superior segons criteris de comunicació preestablerts

- Zona Portuària Centre
- Gerència de Ports de la Generalitat.
- Direcció General de Ports i Transports.
- Departament d'Obres Públiques i Política Territorial.

8.1.5 Autoritat Marítima

Si fos necessari la Capitania Marítima seria l'encarregada d'activar aquesta línia mitjançant una trucada al Centre Regional de Salvament Marítim (Torre) per a que activin els diferents escalons segons la gravetat de l'emergència i els mitjans sota la seva gestió.

- Societat de Salvament i Seguretat Marítima.
- Subdirecció General de Seguretat Marítima.
- Direcció General de la Marina Mercant.

8.2 RESPONSABILITAT DE NOTIFICACIÓ DE L'EMERGÈNCIA

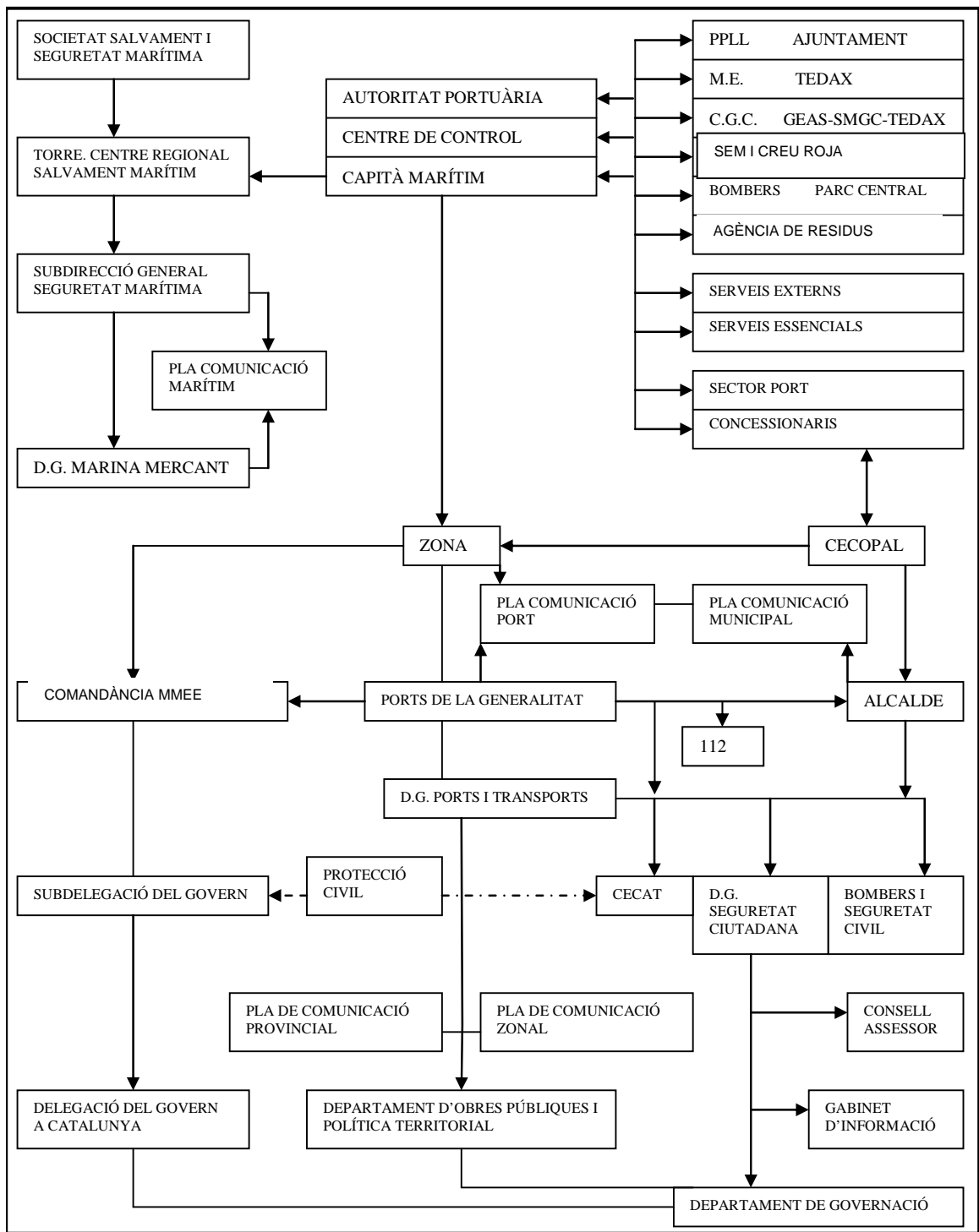
Correspon al Cap de l'Emergència assegurar que s'ha realitzat aquesta notificació que pot fer-se mitjançant el Centre de Coordinació de l'Emergència (C.C.E). o pot haver estat feta ja en algun dels seus àmbits per alguna persona aliena a l'estructura del Port i de la pròpia Emergència

8.3 ESTRUCTURA DE COMUNICACIÓ

En el gràfic que s'acompanya es reflecteix una estructura completa de comunicació que pot servir de model o aprofitar-se íntegrament per a cada port.

Les abreviatures es refereixen a:

- DG.: Direcció General.
- SEM: Servei emergències mèdiques.
- C.G.C.: Cos de la Guàrdia Civil.
- M.E.: Mossos d'Esquadra
- P.P.L.L: Policia Local.
- CECOPAL: Centre de Coordinació Municipal.
- CECAT: Centre d'Emergències de Catalunya



8.4 COORDINACIÓ I INTEGRACIÓ AMB ALTRES PLANS DE PROTECCIÓ CIVIL.

A través de l'Autoritat Local de Protecció Civil, l'Alcalde, el Pla d'Autoprotecció del Port es coordinarà amb altres plans territorials i especials que també s'hagin activat o estigui previst s'activin en un període immediat.

Plans d'àmbit superior. Territorial:

Pla Bàsic d'Emergència Municipal -PROCICAT.

Plans d'àmbit superior. Especials:

- Pla d'Actuació Municipal per Risc Contaminació Accidental de les Aigües Marines- CAMCAT
- Pla d'Actuació Municipal per Risc d'Inundacions.- INUNCAT.
- Pla d'Actuació Municipal per Risc d'Incendis Forestals.- INFOCAT.
- Pla d'Actuació Municipal per Risc Sísmic.- SISMICAT
- Pla d'Actuació Municipal per Risc de Nevades.- NEUCAT
- Pla d'Actuació Municipal per Risc d'Accidents en el Transport de Mercaderies Perilloses.- TRANSCAT
- Pla d'Actuació Municipal per Risc d'Accidents greus en Establiments amb Substàncies Perilloses.-PLASEQCAT

8.5. COORDINACIÓ AMB PLANS D'AUTOPROTECCIÓ COL-LATERALS.

La dàrsena té en el seu entorn activitats, de caràcter públic o privat, amb les que sigui recomanable establir un protocol en ambdues direccions. Una emergència d'una activitat col·lateral pot afectar a la dàrsena o viceversa.

Les activitats de l'entorn que poden ser perilloses per a la dàrsena són:

- 1.- Benzinera i Varador del Consorci Port de Mataró
- 2.- Vies del Ferrocarril amb trànsit freqüent
- 3.- Les activitats que es puguin realitzar al passeig marítim

Igualment les activitats del nostre entorn a les que podria afectar una emergència en el port són les que es desenvolupen a la platja.

8.6. RISCS EXTERIORS QUE AFECTEN A LA DÀRSENA PESQUERA.

Tot sinistre, incident o fet que pugui provocar alarma social o risc originat en l'exterior de la dàrsena ha de ser comunicat a l'Autoritat Portuària que activarà o no el Pla d'Autoprotecció en la fase o fases que consideri oportú.



ANNEXES:

PLÀNOLS I ALTRES DOCUMENTS

ÍNDEX ANNEXES

FITXES D'EMERGÈNCIES

FITXA DE LA INSTAL·LACIÓ

ACTES

A.1: ACTUALITZACIÓ I PREPARACIÓ DE SIMULACRE

A.2: PREPARACIÓ DE SIMULACRE

A.3: ACTUALITZACIÓ I PREPARACIÓ DE SIMULACRE

A.4: SIMULACRE EMERGÈNCIA SANITÀRIA

PLÀNOLS


P.1: PLÀNOL DE SITUACIÓ 2010


P.2: EDIFICIS 2010

P.3: MITJANS 2010

P.4: RECORREGUTS 2010

ANNEX 1: FITXES DE GESTIÓ AMBIENTAL (EMERGÈNCIA)

INCENDIS A TERRA	
<p>ASPECTES AMBIENTALS A CONSIDERAR:</p> <ul style="list-style-type: none"> ▪ Emissions atmosfèriques. ▪ Abocaments (substàncies utilitzades per l'extinció de l'incendi). ▪ Residus (material cremat) ▪ Consum aigua per l'extinció del incendi 	
<p>ACTUACIONS A REALITZAR:</p> <ul style="list-style-type: none"> ▪ Actuar segons el Pla d'Autoprotecció. ▪ Identificar el producte o productes implicats i considerar les indicacions sobre les actuacions en cas d'incendi de les fitxes de seguretat dels productes. ▪ Tallar el subministrament elèctric de la zona afectada ▪ Evitar la propagació del incendi retirant els productes que revifin el foc. ▪ Un cop controlat el foc es realitzaran les següents tasques: <ul style="list-style-type: none"> - Retirar els residus (material cremat). - Gestionar correctament els residus. - Reposar de nou els elements contraincendis utilitzats. - Avaluar els impactes ambientals. 	

INCENDI EN UNA EMBARCACIÓ	
<p>ASPECTES AMBIENTALS A CONSIDERAR:</p> <ul style="list-style-type: none"> ▪ Emissions atmosfèriques. ▪ Abocaments (substàncies utilitzades per l'extinció de l'incendi). ▪ Residus (material cremat o enfonsat i absorbents contaminats en cas de vessament contaminant provocat per l'incendi). ▪ Destrucció de la flora i fauna marina ▪ Contaminació de l'aigua (en cas de vessament contaminant producte de l'incendi). 	
<p>ACTUACIONS A REALITZAR:</p> <ul style="list-style-type: none"> ▪ Actuar segons el Pla d'Autoprotecció. ▪ Identificar el producte o productes implicats i considerar les indicacions sobre les actuacions en cas d'incendi de les fitxes de seguretat dels productes. ▪ Un cop controlat el foc es realitzaran les següents tasques: <ul style="list-style-type: none"> - Retirar en la mesura del que sigui possible els productes químics, dissolvents, residus, pintures, combustibles, etc. que es troben a l'embarcació i emmagatzemar-los en un lloc segur. - Comprovar si s'ha produït un vessament de productes contaminants al mar. Si és així impedir en primer lloc la propagació del contaminant mitjançant les barreres de contenció (si es disposa). En cas de tractar-se d'un vessament important avisar immediatament a les autoritats. 	

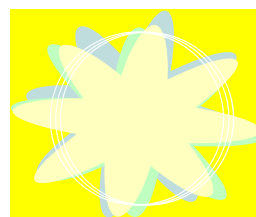
INCENDI EN UNA EMBARCACIÓ

- Retirar al màxim els contaminants mitjançant material absorbent disponible. No utilitzar aigua per recollir el contaminant.
- Gestionar el material absorbent com un residu perillós.
- Retirar els residus (material cremat o enfonsat).
- Gestionar correctament els residus.
- Reposar de nou els elements contraincendis i anticontaminació utilitzats. (si escau)
- Avaluar els impactes ambientals

EXPLOSIONS

ASPECTES AMBIENTALS A CONSIDERAR:

- Emissions atmosfèriques.
- Abocament (substàncies utilitzades per l'extinció de l'incendi).
- Residus (material cremat i absorbents contaminats en cas de vessament contaminant provocat per l'explosió).
- Destrucció de la flora i fauna marina i terrestre
- Contaminació de l'aigua, sòl o d'aqüífers per infiltració (en cas de vessament contaminant producte de l'explosió).



ACTUACIONS A REALITZAR:

- Actuar segons el Pla d'Autoprotecció.
- Identificar el producte o productes implicats i considerar les indicacions sobre les actuacions en cas d'incendi de les fitxes de seguretat dels productes.
- Un cop apagat el foc es realitzaran les següents tasques:
 - Retirar en la mesura del que sigui possible els productes químics, dissolvents, residus, pintures, combustibles, etc. que es troben propers i emmagatzemar-los en un lloc segur.
 - Comprovar si s'ha produït un vessament de productes contaminants com a conseqüència de l'explosió. Si és així impedir en primer lloc la propagació del contaminant mitjançant elements que obstaculitzin el seu avançament. En cas de tractar-se d'un vessament important avisar immediatament a les autoritats.
 - Retirar al màxim els contaminants mitjançant material absorbent disponible. No utilitzar aigua per recollir el contaminant.
 - Gestionar el material absorbent com un residu perillós.
 - Retirar els residus (material cremat).
 - Gestionar correctament els residus.
 - Reposar de nou els elements contraincendis utilitzats. (si escau)
 - Avaluar els impactes ambientals

VESSAMENTS DE PRODUCTES QUÍMICS o COMBUSTIBLES A TERRA O MAR

ASPECTES AMBIENTALS A CONSIDERAR:

- Abocaments incontrolats de substàncies perilloses
- Residus de material malmès per el vessament i absorbents contaminats.
- Emissions atmosfèriques (no controlable).
- Destrucció de la flora i fauna marina i terrestre
- Contaminació de l'aigua, sòl o d'aqüífers per infiltració



ACTUACIONS A REALITZAR:

- Actuar segons el Pla d'Autoprotecció.
- Identificar el producte o productes implicats al vessament i considerar les indicacions sobre les actuacions en cas de vessament accidental de les fitxes de seguretat dels productes.
- En el cas que l'abocament arribés a la xarxa d'aigua, informar a les autoritats.
- Impedir en primer lloc la propagació del contaminant mitjançant elements que obstaculitzin el seu avançament (barreres de contenció, material absorbent). En cas de tractar-se d'un vessament important avisar immediatament a les autoritats.
- Retirar al màxim els contaminants mitjançant el material absorbent adient segons si es tracta d'un vessament marí o sobre el sòl. No utilitzar aigua per recollir el contaminant.
- Gestionar el material absorbent com un residu perillós.
- Avaluar els impactes ambientals.



INUNDACIONS

ASPECTES AMBIENTALS A CONSIDERAR:

- Abocaments incontrolats.
- Residus de material malmès i absorbents contaminats (en vas de vessament causat per la inundació).
- Destrucció de la flora i fauna marina i terrestre
- Contaminació de l'aigua, sòl o d'aqüífers per infiltració



ACTUACIONS A REALITZAR:

- Actuar segons el Pla d'Autoprotecció.
- Un cop localitzada la inundació, tallar el subministrament d'aigua de la zona.
- Evacuar al personal i usuaris de la zona.
- Retirar en la mesura del que sigui possible els productes químics, dissolvents, residus, pintures, combustibles, etc. que es troben a la zona i emmagatzemar-los en un lloc segur.
- Comprovar si s'ha produït un vessament de productes contaminants com a

INUNDACIONS

conseqüència de la inundació. Si és així impedir en primer lloc la propagació del contaminant mitjançant elements que obstaculitzin el seu avançament. En cas de tractar-se d'un vessament important avisar immediatament a les autoritats. Retirar al màxim els contaminants mitjançant material absorbent disponible.

- Un cop detinguda la font de la inundació, es realitzaran les següents tasques:
 - Evacuar l'aigua per les vies de desguàs. (sempre qui no s'hagi produït contaminació)
 - Gestionar correctament els residus que es produeixin producte de la inundació.
 - Avaluar l'impacte ambiental.

ENFONSAMENTS D'EMBARCACIONS

ASPECTES AMBIENTALS A CONSIDERAR:

- Abocaments incontrolats
- Residus de material malmès i absorbents contaminats en cas de vessament de contaminants.
- Destrucció de la flora i fauna marina
- Contaminació de l'aigua



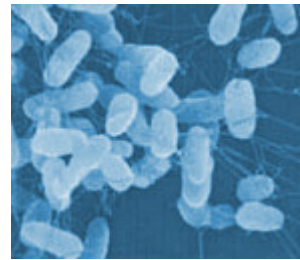
ACTUACIONS A REALITZAR:

- Actuar segons el Pla d'Autoprotecció.
- Evacuar al personal de l'embarcació.
- Assegurar que no es produeix cap tipus d'abocament de combustible i, de ser així, impedir l'avançament del vessament mitjançant les barreres de contenció i posteriorment retirar els contaminants mitjançant absorbents adequats. En cas de tractar-se d'un vessament important avisar immediatament a les autoritats
- Retirar en la mesura del que sigui possible els productes químics, dissolvents, residus, pintures, combustibles, etc. que es troben a l'embarcació i emmagatzemar-los en un lloc segur.
- Intentar extreure l'aigua de l'embarcació.
- Gestionar correctament els residus de material malmès, la mateixa embarcació si es considera com a tal i els absorbents utilitzats en cas de vessaments contaminants..
- Avaluar l'impacte ambiental

BROT DE LEGIONEL·LA

ASPECTES AMBIENTALS A CONSIDERAR:

- Emissions atmosfèriques (*Legionella pneumophila*)
- Residus de les operacions de desinfecció (envasos que han contingut substàncies perilloses).



ACTUACIONS A REALITZAR:

- Avís immediat a Sanitat
- Evacuar la zona afectada
- Col·laborar al màxim amb el personal interventor
- Gestionar correctament els residus que es puguin generar en les tasques de desinfecció
- Avaluar l'impacte ambiental

PRESENCIA D'ANIMALS PROTEGITS i/o ANIMALS PERILLOSOS

ASPECTES AMBIENTALS A CONSIDERAR:

- Espècies protegides
- Animals perillosos

TORTUGA BABAUA

(*Caretta caretta*)

Els individus adults no solen sobrepassar els 100 cm. La coloració és marró amb variacions importants entre individus de la mateixa espècie.



TORTUGA VERDA

(*Chelonia mydas*)

Les mides i els pesos són superiors als de la tortuga babaua (120 cm /100 kg).



TORTUGA LLAÜT

(*Dermochelys coriacea*)

Es tracta de la tortuga més gran del món, i pot arribar a mesurar fins a 3 metres de longitud i pesar 500 kg.



PRESENCIA D'ANIMALS PROTEGITS i/o ANIMALS PERILLOSOS

RORQUAL COMÚ

Balaenoptera physalus

Longitud: de 18 a 23 metres



CATXALOT

Physeter macrocephalus

Longitud: de 14 a 18 metres



DOFINS



CAP D'OLLA GRIS

Grampus griseus

CAP D'OLLA COMÚ

Globicephala melas



BALENA AMB BEC DE CUVIER

Ziphius cavirostris

Longitud: de 5 a 7 metres



RAJADES



TAURONS i TINTORERES

Al Mediterrani, hi ha espècies potencialment perilloses, com:

- *Carcharodon carcharias*: tauró blanc
- *Galeocerdo cuvier*: tauró tigre
- *Carcharhinus leucas*: Tauró toro
- *Isurus oxyrinchus*: solraig o marrajo



Tauró gris

Altres espècies que tot i no ser els més perillosos, poden atacar per defensar-se si

PRESENCIA D'ANIMALS PROTEGITS i/o ANIMALS PERILLOSOS

es veuen amenaçats són:

- Carcharinus plumbeus: tauró gris
- Prionace glauca: tintorera



Tintorera

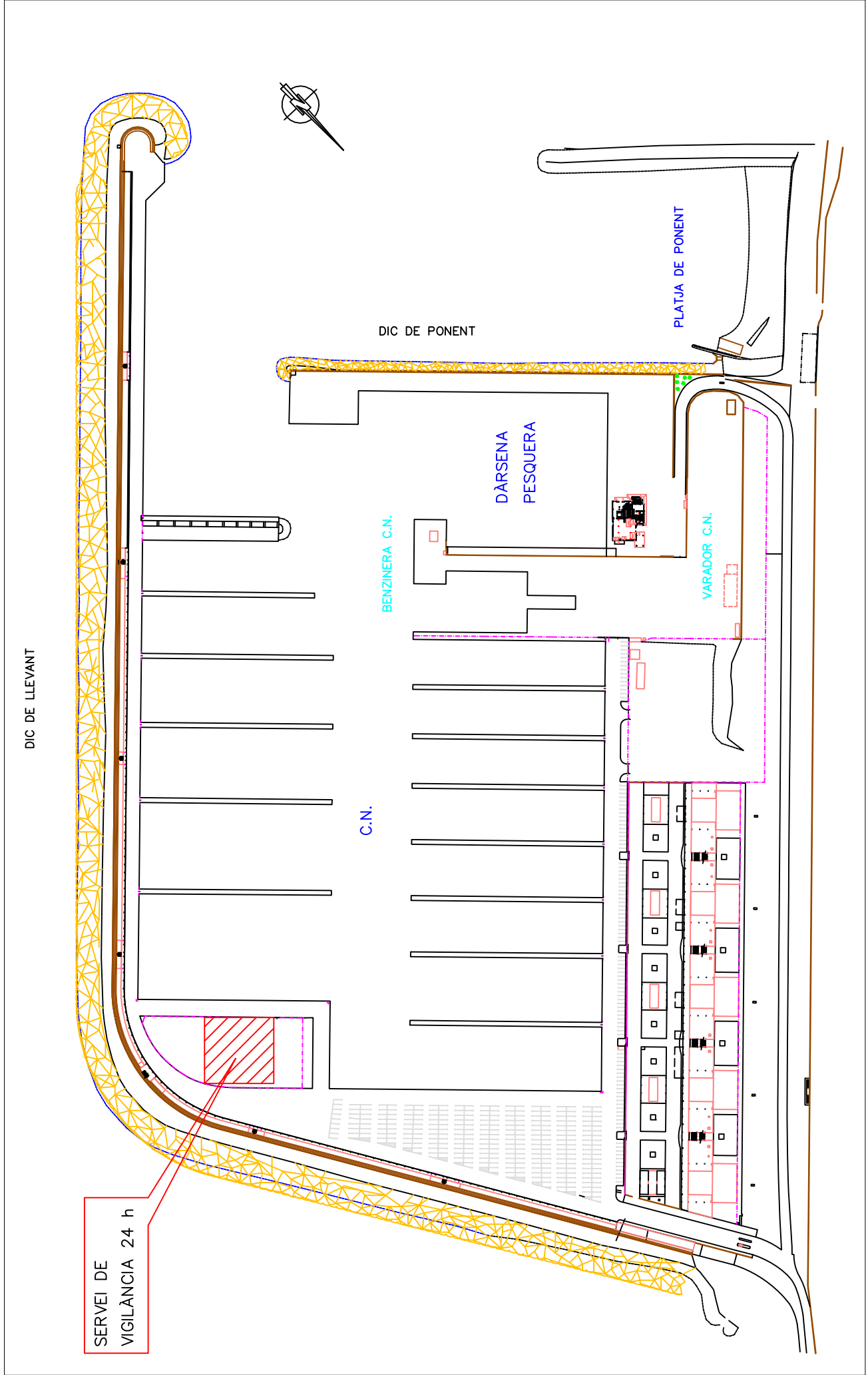
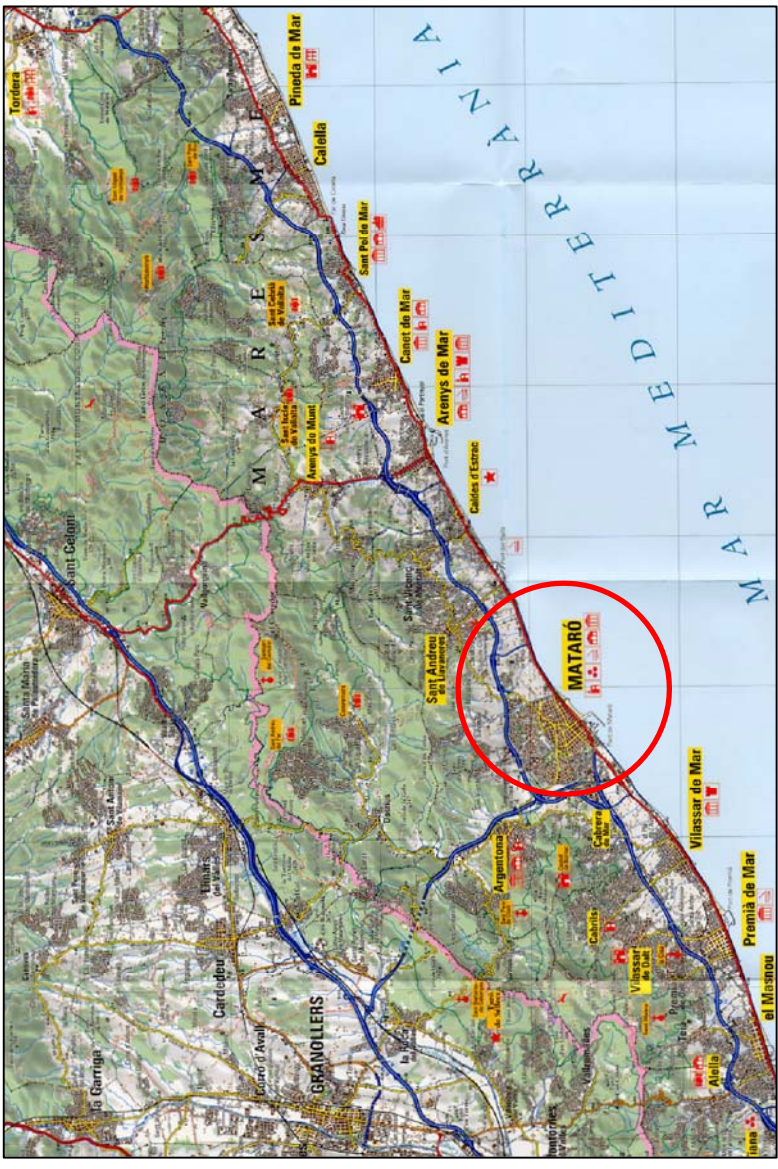
ACTUACIONS A REALITZAR:

- Avís als municipis propers per que extremin les precaucions, en cas d'espècies perilloses
- Avís al Centre de Recuperació d'Animals Marins de la Fundació per a la Conservació i Recuperació d'Animals Marins (CRAM) de la Generalitat. Telèfon: 937 52 45 81
- Evacuar la zona afectada
- És molt important no causar danys als animals
- Col·laborar al màxim amb el personal interventor
- Avaluar l'impacte ambiental

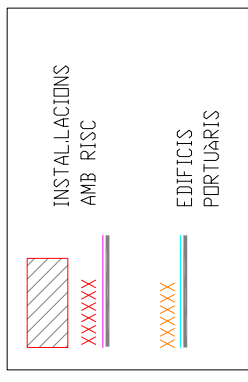
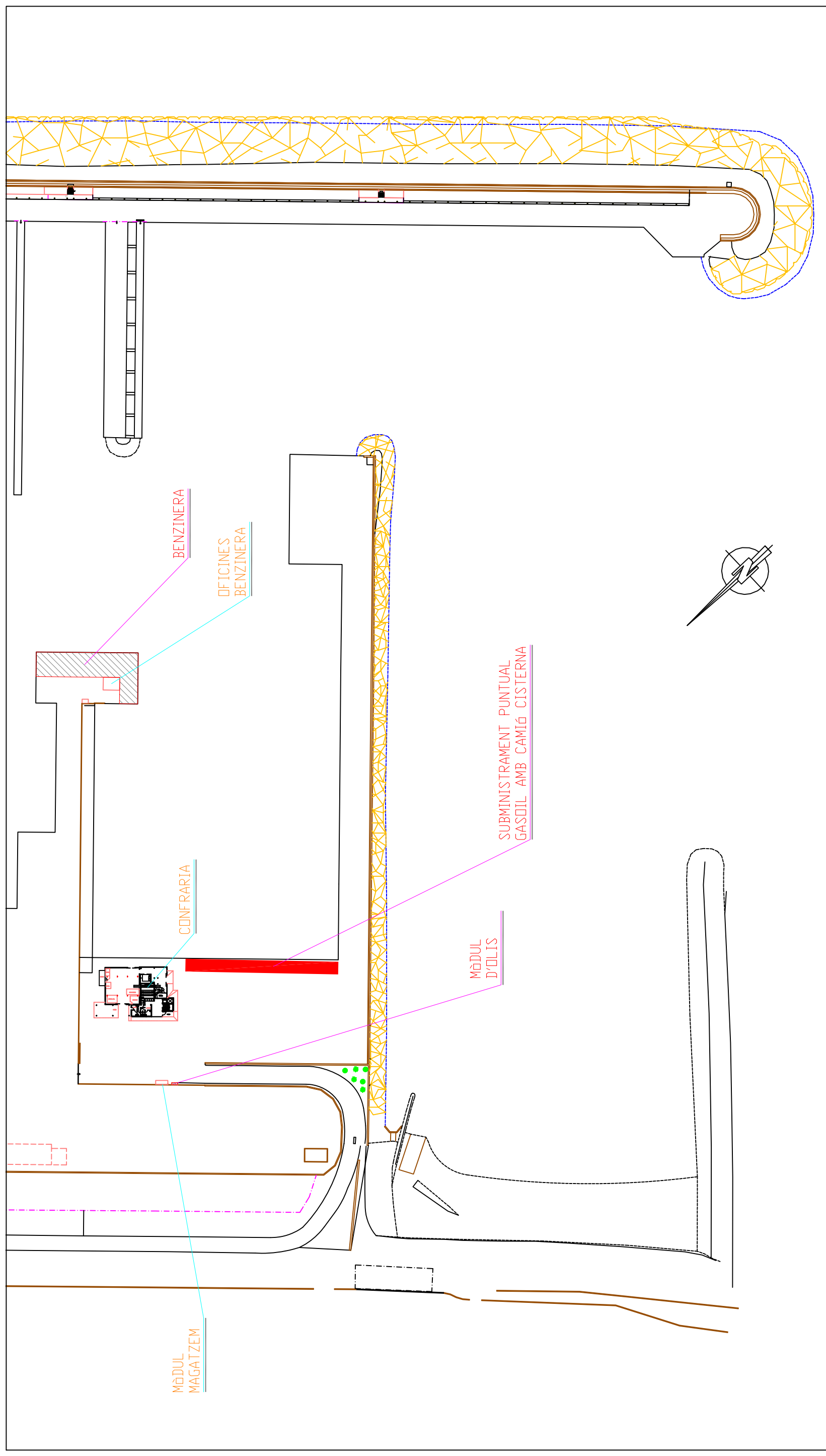
TELÈFONS D'INTERÈS:

ENTITAT	TELÈFON
Emergències	112
Bombers	112
SEM	112
Policia Local Urgències	092
Centre de Recuperació d'Animals Marins de la Fundació per a la Conservació i Recuperació d'Animals Marins (CRAM) de la Generalitat	93 7 52 45 81
Sanitat	902 11 14 44 93 227 29 00
Departament de Medi Ambient i Habitatge	93 444 50 00
Agència Catalana de l'Aigua	93 567 28 00
Agència de residus de Catalunya	93 567 33 00
Servei meteorològic de Catalunya	93 567 60 90

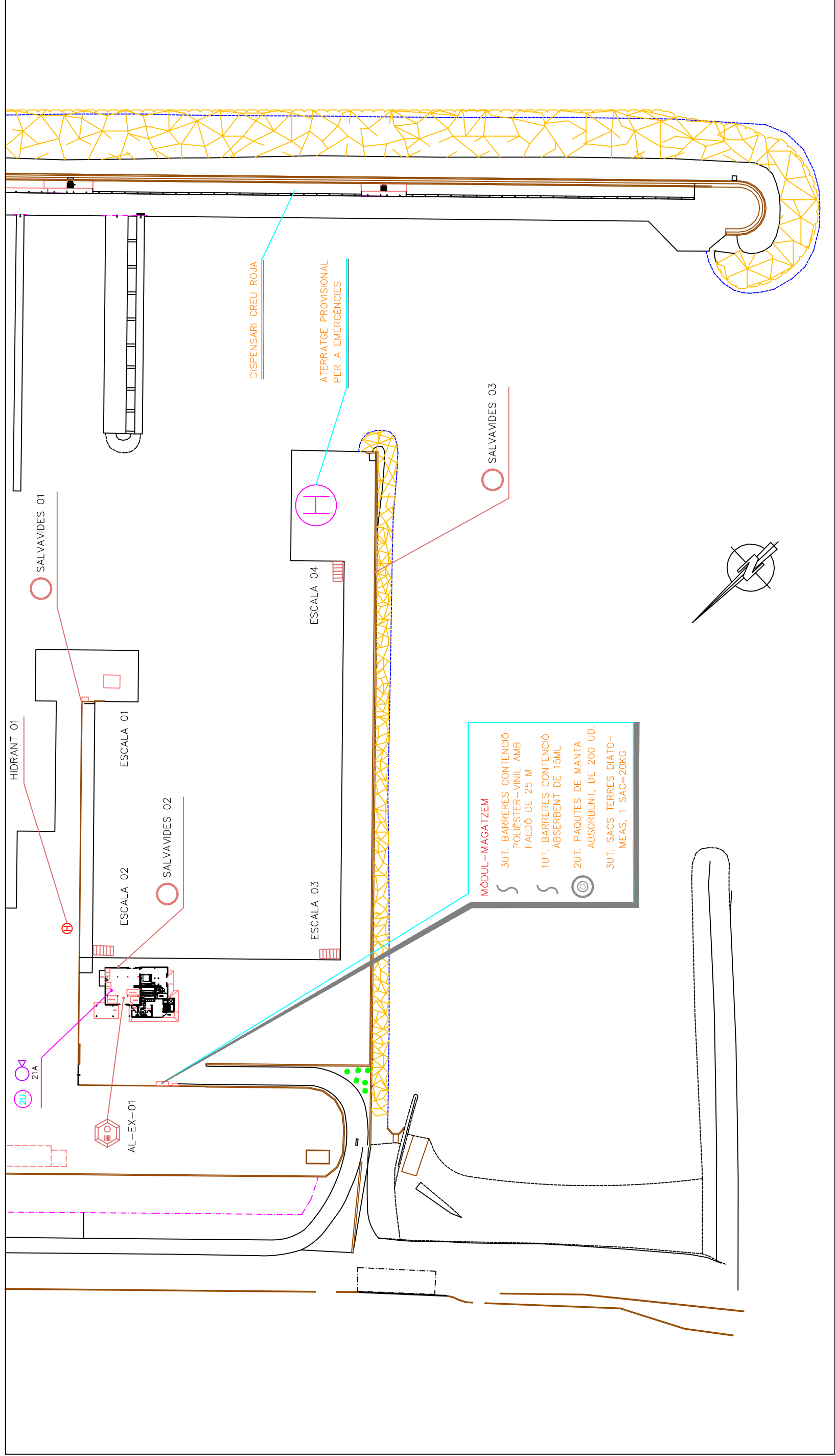
Data Actualització: 10/06/2010



 Ports de la Generalitat de Catalunya Zona Portuària Centre	TÍTOL GENERAL PLA D'AUTOPROTECCIÓ DE LA DARSENA PESQUERA DE MATARÓ	PLÀNOL NÚM. 1 de 4
	TÍTOL DEL PLÀNOL PLÀNOL DE SITUACIÓ	NGM. PROECTE O_PAU_MATARÓ2010.DWG
La Responsable Territorial MARGARITA DÍEZ RILOVA Enginyer de Camins, Canals i Ports	Suport Tècnic: JAVIER MANZANAS GARCIA	DATA Vianova i la Beltrú Maig de 2010
		ESCALA VÀRIES

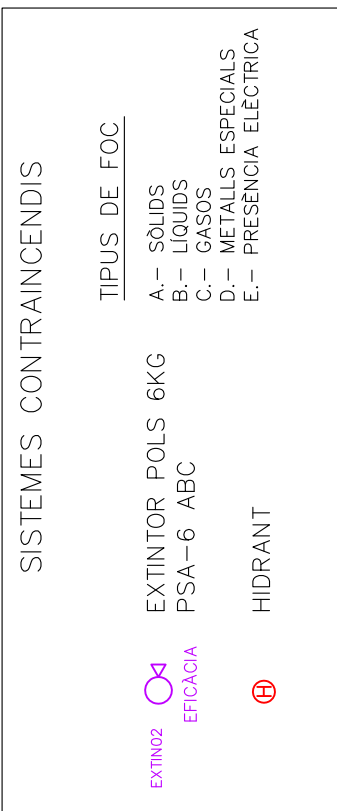
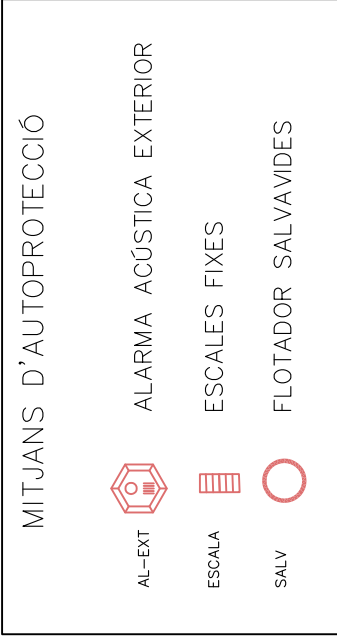
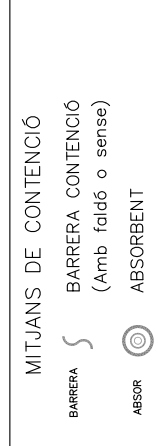


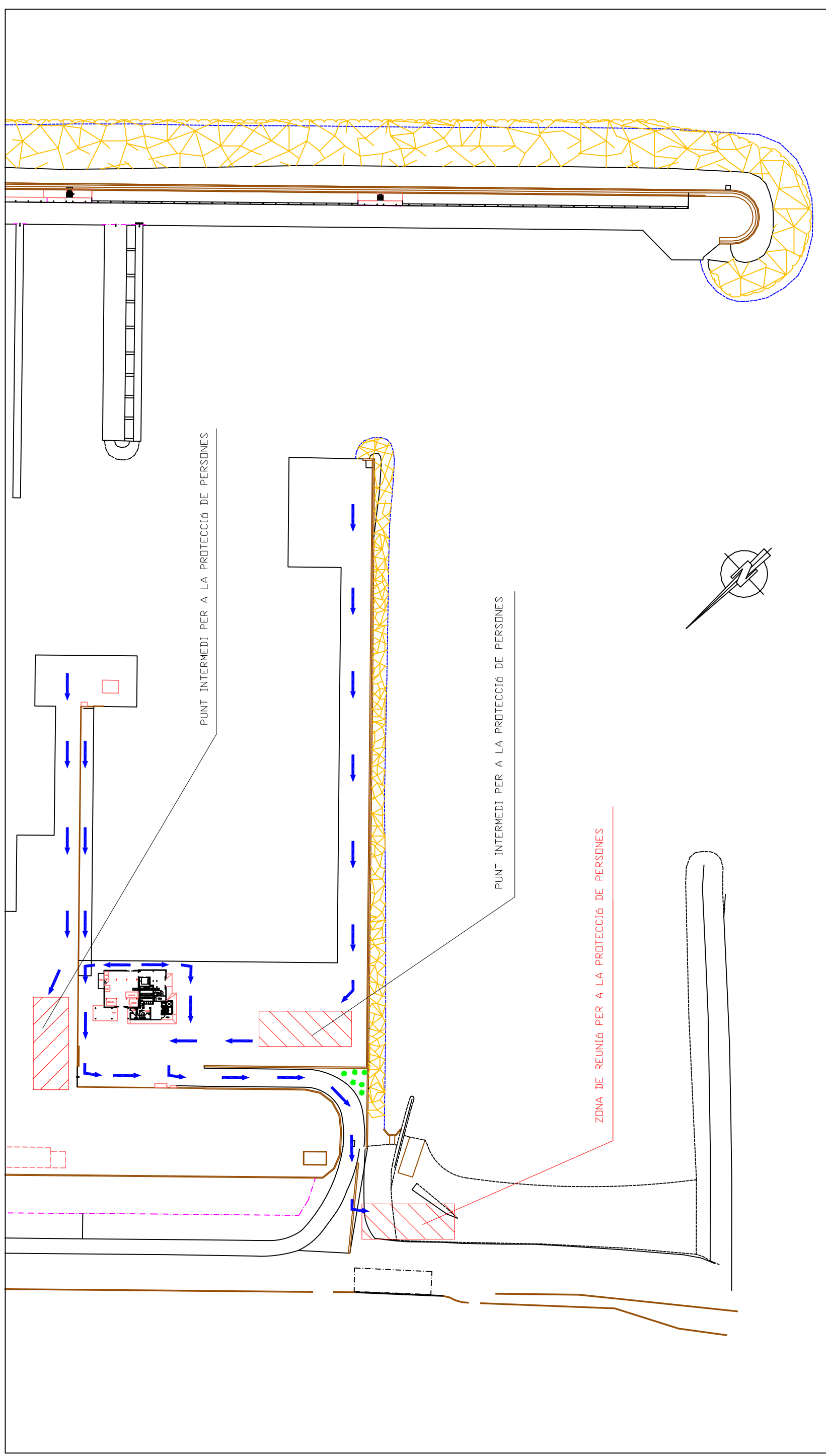
 Ports de la Generalitat de Catalunya Zona Portuària Centre	TITOL GENERAL PLA D'AUTOPROTECCIÓ DE LA DÀRSENA PESQUERA DE MATARÓ	PLANO: NÚM. 2 de 4
	TITOL DEL PLANO UBICACIÓ DELS EDIFICIS I INSTAL·LACIONS DE RISC	NÚM. PROJECTE O_PAU MATAR02010.DWG
La Responsable Territorial MARGARITA DIEZ RILOVA Enginyer de Camins, Canals i Ports	Suport Tècnic: JAVIER MANZANAS GARCÍA	DATA Vilanova i la Geltrú Maig de 2010
		ESCALA 1: 1.500




 Ports de la Generalitat Zona Portuària Centre	TITOL GENERAL PLA D'AUTOPROTECCIÓ DE LA DÀRSENA PESQUERA DE MATARÓ	PLANOL NÚM. 3 de 4
	TITOL DEL PLANOL MITJANS D'AUTOPROTECCIÓ	NÚM. PROJECTE O.PAU MATARÓ2010.DWG
La Responsable Territorial MARGARITA DIEZ RILOVA Enginyer de Camins, Canals i Ports		NOM FITXER O.PAU MATARÓ2010.DWG
Support Tècnic: JAVIER MANZANAS GARCIA		DATA Vianova i la Ceitrg Maig de 2010
Escala: 1:1.500		ESCALA

XXX MITJANS DE PORTS DE LA GENERALITAT
XXX MITJANS DELS USUARIS PORTUÀRIS





 Ports de la Generalitat Zona Portuària Centre	PLÀNOL NÒM. 4 de 4
	NÒM. PROJECTE
TÍTOL GENERAL PLA D'AUTOPROTECCIÓ DE LA DÀRSENA PESQUERA DE MATARÓ	NÒM. FITXER O_PAU MATAR02010.DWG
TÍTOL DEL PLÀNOL RECORREGUTS D'EVACUACIÓ I ZONES DE CONFINAMENT	DATA Vilanova i la Geltrú Maig de 2010
La Responsable Territorial MARGARITA DIEZ RILOVA Enginyer de Camins, Canals i Ports	Supert Tècnic: JAVIER MANZANAS GARCIA
	ESCALA 1:1.500