

**PLA INTERIOR DE CONTINGÈNCIA
DEL PORT DEL PORT DE LA SELVA
(GIRONA)**

ÍNDEX

1- INTRODUCCIÓ

2- OBJECTE

3- MARC LEGAL

4- ÀMBIT D'APLICACIÓ

5- NIVELLS DE RESPOSTA

6- ESTRATÈGIA I RESPONSABILITAT DE RESPOSTA

7- INVENTARI DE MITJANS DE RESPOSTA

8- MANUAL D'ACTUACIÓ EN CAS DE VESSAMENT

9- ACTIVACIÓ DEL PLA

10- PROGRAMA DE MANTENIMENT DELS EQUIPS I DE FORMACIÓ

ANNEX

Estudi de la influència de les condicions meteorològiques i oceanogràfiques de la zona en l'evolució de possibles abocaments d'hidrocarburs.

1 INTRODUCCIÓ

Segons la seva mida i la seva localització, un abocament d'hidrocarburs pot causar danys ambientals i comercials de diversa consideració. Darrerament, s'ha produït una disminució en l'ocurrència de vessaments accidentals gràcies a l'adopció de bones pràctiques ambientals en les operacions de subministrament de combustible.

Malgrat això, qualsevol contaminació a l'interior del port del Port de la Selva o en la seva àrea d'influència més propera, requerirà una resposta immediata. En conseqüència, és necessari disposar d'un Pla Interior de Contingència per fer front a aquest tipus d'emergències garantint una correcta actuació del personal implicat i un correcte ús dels equips i del material anticontaminació.

2. OBJECTE

Donar compliment a l'establert en el RD 253/2004, de 13 de febrer, segons el qual s'estableixen les mesures de prevenció i lluita contra la contaminació en les operacions de càrrega, descàrrega i manipulació d'hidrocarburs en l'àmbit i portuari.

Així mateix, permet establir els mitjans materials i humans per combatre els vessaments així com detallar les seqüències d'actuació per a controlar qualsevol tipus d'abocament d'hidrocarbur que es produeixi dins l'àrea de responsabilitat portuària amb la finalitat de minimitzar els danys ambientals i materials.

3. MARC LEGAL

- RD 253/2004, de 13 de febrer, segons el qual s'estableixen les mesures de prevenció i lluita contra la contaminació en les operacions de càrrega, descàrrega i manipulació d'hidrocarburs en l'àmbit i portuari.
- Pla Especial d'Emergències per Contaminació Accidental de les Aigües Marines a Catalunya (CAMCAT).

4. ÀMBIT D'APLICACIÓ

L'àmbit d'aplicació d'aquest pla inclou tota la zona adscrita al Port del Port de la Selva: Els molls pesquers d'en Balleu i de la Timba, el Moll Gros, així com la dàrsena esportiva i les passarel·les destinades a la nàutica popular, tant en la seves zones interiors com exteriors.

5. NIVELLS DE RESPOSTA

Es defineixen tres nivells de resposta en funció de la magnitud de la contaminació o vessament i dels mitjans utilitzats per al control de la contaminació produïda, evitant la mobilització innecessària de recursos i retards en les actuacions.

Nivell 1

Quan s'ha produït un accident en una instal·lació portuària o durant el transcurs d'una operació de subministrament de carburant i la contaminació és susceptible d'arribar al mar i produir un vessament o una contaminació petita. La resposta s'efectua amb els mitjans pròxims a la zona de contaminació, siguin del propi usuari o concessionari o bé de Ports de la Generalitat.

Nivell 2

Un vessament o una contaminació moderada a l'aigua, causada per un accident marítim o portuari menor. La resposta s'efectuarà amb els mitjans de Ports de la Generalitat amb el suport dels mitjans dels altres organismes integrats en la zona de servei del port del Port de la Selva.

Nivell 3

Un vessament o una contaminació important a l'aigua, provocada per un accident marítim o portuari. La resposta s'efectuarà amb els mitjans de Ports de la Generalitat amb el suport dels mitjans dels altres organismes integrats en la zona de servei del port del Port de la Selva i amb la intervenció dels mitjans autonòmics (Agència Catalana de l'Aigua) i estatals (Salvamento Marítimo).

6. ESTRATÈGIA I RESPONSABILITAT DE RESPOSTA

L'estratègia de resposta està basada primerament en la contenció de la contaminació, de manera que es limiti la seva expansió i aquesta quedi retinguda dins del recinte portuari, facilitant així la seva recollida i el seu emmagatzemament per tal que sigui transportada mitjançant una empresa autoritzada fins a un dipòsit o planta de tractament.

Contaminació de terra a mar o d'origen desconegut

La resposta serà coordinada per Ports de la Generalitat.

La responsabilitat de la resposta es basa en la premisa de "qui contamina paga", que en el cas del Port del Port de la Selva es tradueix en què les empreses concessionàries i les empreses autoritzades es responsabilitzaran de qualsevol contaminació originada en les seves instal·lacions o com a conseqüència de les seves activitats, aportant mitjans humans i materials propis o bé d'una empresa contractada per tal de fer front a aquesta contaminació. Ports de la Generalitat podrà cedir, en cas necessari, el seu material anticontaminació, la reposició o neteja del qual anirà a càrrec de l'empresa causant de la contaminació.

En el cas que el causant de la contaminació no pugui ser identificat, el personal de Ports de la Generalitat es farà càrrec de la contenció i de la recollida de la contaminació segons el procediment establert en aquest pla. Paral·lelament a les operacions de neteja, es s'iniciarà un procediment investigador per tal de determinar l'origen de la contaminació.

Els punts on el risc que es produeixi un vessament és més elevat són els següents i estan ubicats en el plànol de zones de subministrament de carburant a les embarcacions.

Benzinera del Club Nàutic Port de la Selva

Situada dins la dàrsena esportiva, dona servei a les embarcacions d'esbarjo. Té un dipòsit de gasoil de 20.000 litres i dos de 10.000 litres de gasolina.

Benzinera de REPSOL

Situada a l'extrem del Moll Gros, consta de dos dipòsits de gasoil B (un de 30.000 i un altre de 40.000 litres) pel subministrament de la flota pesquera.

Zones delimitades per al subministrament de carburant amb camió cisterna

Als vaixells de pesca se'ls subministra carburant amb camió cisterna al Moll Gros, a la zona situada al costat de la benzinera de REPSOL.

Punts de recollida d'olis usats

El Port del Port de la Selva disposa de dos punts de recollida d'olis usats. El punt principal està situat al Moll Gros, entre la benzinera i les casetes de pescadors. El punt secundari està ubicat al Moll d'en Balleu, just davant de la llotja de peix blanc. Tots dos disposen d'un dipòsit d'oli usat de 1000 litres de capacitat amb cubetes de retenció.

Mòdul d'aspiració d'aigües residuals i de sentina

Situat al Moll Gros, al costat de la benzinera. Consta de dos dipòsits de buit de 200 litres per aspirar les aigües residuals i les de sentina, respectivament. Les aigües residuals es dirigeixen al clavegueram i les aigües de sentina a un separador d'hidrocarburs. Una vegada l'hidrocarbur ha estat separat, queda retingut en un dipòsit de 800 litres de capacitat que es buida periòdicament i l'aigua neta es retorna a la dàrsena.

Contaminació de vaixell a mar

En cas de petits vessaments, classificats dins el nivell 1, Ports de la Generalitat pot coordinar la resposta, però en el cas de vessaments més importants, classificats com a nivell 2 o nivell 3, la resposta serà coordinada per la Capitania Marítima de Palamós, sempre amb el suport de Ports de la Generalitat.

7 MITJANS DE RESPOSTA

Mitjans materials disponibles

La ubicació del material anticontaminació del Port del Port de la Selva està recollida en plànol d'ubicació del material anticontaminació.

Ports de la Generalitat

El material anticontaminació propietat de Ports de la Generalitat està emmagatzemat al garatge de les oficines del Port del Port de la Selva. El material mínim del que disposa el port consta de:

- 100 metres de barreres absorbents per a tancar la bocana de la dàrsena pesquera
- 400 fulls absorbents de mides 40cm x 50cm x 0,3cm
- 30 kg de material absorbent pel terra
- 20 litres de dispersant homologat per la Direcció General de la Marina Mercant

Club Nàutic Port de la Selva

El material anticontaminació del C.N. Port de la Selva es troba al magatzem general, excepte el bioparticulat que està ubicat en una caixa estanca al costat de la zona tècnica. El material anticontaminació consta de:

- Alfombretes absorbents antigoteig per a la benzinera
- Fulls ECOSORB OIL per a vessaments d'hidrocarburs
- Barreres absorbents de 10 cm de diàmetres
- Bioparticulat

Empreses subministradores de carburant amb camió cisterna

Cal que el camió que realitza el subministrament disposi de material absorbent amb una capacitat d'absorció mínima de 35 litres.

A part d'aquest material, cal que disposin de material anticontaminació al port.

PRATS OIL

Disposa d'un contracte de posada a disposició i de manteniment de material per a la prevenció de la contaminació marina amb KEPLER INGENIERIA Y ECOGESTION, S.L. Aquest material està emmagatzemat a la llotja de peix blau de la Confraria de Pescadors del Port de la Selva i es transporta fins a la zona delimitada quan es realitza el subministrament de carburant. El material està distribuït sobre 2 palets per tal que pugui ser transportat fàcilment i és el següent:

- o Barreres absorbents sense faldó de 3 metres de llargada i 20 cm de diàmetre
- o Rotllo absorbent de 80 cm d'amplada
- o Fulls absorbents

Mitjans humans disponibles

El personal present a dins la zona portuària es pot classificar en:

Personal de Ports de la Generalitat

CÀRREC	TELÈFON
Oficines del Port del Port de la Selva	972.38.75.35
Guardamolls del Port del Port de la Selva	627.48.64.86
Oficines de la Zona Portuària Nord	972.20.14.27
Responsable Territorial Zona Portuària Nord	675.788.962

Personal de concessions i autoritzacions

Personal d'una empresa ubicada al port que hi treballa de forma fixa.

NOM	TELÈFON
Confraria de Pescadors del Port de la Selva	972.12.60.12
Club Nàutic Port de la Selva	972.38.70.00
Agència Mediterrània Esports	653.910.156
Restaurant Bellavista	972.38.70.50
Gestiones e Inversiones Turísticas	972.38.70.62
Lluís Deulovol Puignau	972.38.70.66
Benzinera REPSOL	972.12.64.12
Antonio Palacios Paltré	972.38.73.20
El Cafè de la Marina	972.38.73.79
Josep Lluís Poch Paltré	93.237.92.71 / 93.237.58.15

Personal aliè al port

Personal de les empreses que esporàdicament estiguin treballant al port com per exemple empreses de serveis, de manteniment, de reparació...

Tripulació

Personal enrolat als vaixells en la zona portuària. Aquest personal varia en funció dels vaixells atracats i de les operacions que estiguin efectuant.

Transeünts

Personal sense relació laboral de cap mena amb el port, que pot accedir a la zona d'accés lliure al públic, així com als molls.

Recursos Externs

NOM	TELÈFON
Ajuntament del Port de la Selva	972.38.70.25
Emergències Municipals	972.12.66.00
Mossos d'Esquadra (Llançà)	972.54.18.00 (088)
Guàrdia Civil del Mar	972.25.62.72 (062)
Bombers	085
CECAT	92.551.72.85
Emergències	112
Sistema d'Emergències Mèdiques	061
Centre d'Atenció Primària (Llançà)	972.12.09.57
Institut Social de la Marina (Llançà)	972.38.09.04
Hospital de Figueres	972.50.14.00

8 MANUAL D'ACTUACIÓ EN CAS DE VESSAMENT

Descriu les operacions a realitzar per tal de controlar els episodis de contaminació de l'aigua que es puguin produir dins l'àmbit portuari i a disminuir els seus efectes negatius sobre l'entorn natural.

Equips d'emergència

La part operativa o d'execució del Pla Interior de Contingència correspon als grups d'actuació formats principalment per persones, teòricament presents en el port i organitzades en equips, a les que se'ls assignen funcions o tasques. Aquests grups d'actuació, compten amb el recolzament d'equips d'intervenció externs específics i professionals.

La funció principal dels grups d'actuació és contenir el vessament i, si això no fos possible, procurar que aquest no s'expandeixi adquirint majors proporcions, limitant-lo a l'interior del recinte portuari.

Els equips d'intervenció exteriors contribuiran a l'eliminació total del vessament i dels seus efectes, i si això no fos possible, al seu control i mitigació en un temps i en un espai admissibles.

Els grups que organitza el Pla de Contingència són:

- Coordinador de l'emergència.
- Grup d'Intervenció.
- Grup d'Ordre.
- Grup Sanitari.
- Grup de Recolzament Logístic.

Coordinador de l'emergència

És el responsable de l'activació del propi pla i de la direcció i coordinació de les operacions que es realitzin, així com de la declaració del fi de l'emergència.

Li correspon la direcció del Pla de Contingència a Capitania Marítima si hi ha implicat un vaixell, i a Ports de la Generalitat en els restants casos. Ambdós deleguen de forma expressa en el Coordinador de l'Emergència.

Aquest Coordinador de l'Emergència estarà present de forma quasi permanent en el port i serà fàcilment localitzable. Durant les seves absències deixarà clarament establerta la forma de localització al personal del propi port, de les concessions i consignataris i de Ports de la Generalitat. Quan la seva absència s'hagi de prolongar excessivament, caldrà anomenar un substitut temporal.

En el moment en que rebí l'avís d'emergència es desplaçarà al Centre de Control de l'Emergència, que s'instal·larà a les oficines del Port del Port de la Selva.

Les seves funcions són:

- Acordar l'activació del Pla Interior de Contingència.
- Establir contacte o enllaç amb els Grups d'Intervenció, especialment amb el Cap d'Intervenció.
- Sol·licitar a les autoritats competents la col·laboració de serveis públics externs, de protecció, d'assistència i de protecció civil.

- Sol·licitar la col·laboració de serveis privats contractats prèviament o no.
- Dirigir i coordinar els mitjans i recursos de l'organització d'autoprotecció del port.
- Informar als òrgans superiors.

En funció de la informació facilitada pel Cap d'Intervenció sobre l'evolució del vessament, enviarà a la zona o sector sinistrat les ajudes internes disponibles i sol·licitarà les externes que siguin necessàries.

El seu lloc de coordinació serà preferentment el Centre de Control d'Emergència, que haurà d'estar atès 24 hores al dia per un operador. Actualment les noves tecnologies permeten aquesta atenció sense que això signifiqui presència permanent encara que sí immediata.

Grup d'intervenció

Aquest grup està format per equips de diferent tipologia i pel Cap d'Intervenció.

Les funcions generals dels membres dels equips d'intervenció són:

- Combatre el vessament des de la seva detecció:
 - Donant l'alarma
 - Aplicant les consignes
 - Seguint els procediments d'actuació establerts.
- Atacar el vessament sense arriscar-se amb els mitjans disponibles mentre arriben reforços externs.
- Suprimir ràpidament la causa que provoca el vessament:
 - Mitjançant una acció directa (aturant el vessament)
 - Mitjançant una acció indirecta (donant l'alarma a les persones que poden intervenir).
- Evitar la propagació prenent les mesures que evitin que adquireixi grans proporcions, sense arriscar-se i en particular:
 - Utilitzar el material anticontaminació disponible.
 - Deixar el pas lliure per la intervenció dels equips professionals d'emergència (Salvament Marítim) en el punt on s'ha produït el vessament

Les funcions del Cap d'Intervenció són:

- Situar-se al lloc on s'ha produït el vessament.
- Dirigir i coordinar els equips d'intervenció interns.
- Avaluar la magnitud del vessament.
- Informar permanentment al Coordinador de l'Emergència.

Grup d'Ordre

Aquest grup està format per dos subgrups: els serveis de vigilància i de seguretat del propi port i les Forces i Cossos de Seguretat. Encara que en un primer moment actuarà el personal del port, un cop les forces i cossos de seguretat estiguin presents al port, aquests assumiran el protagonisme preferent.

Les funcions generals dels components d'aquest grup són:

- Vigilar i controlar els accessos al propi port i a les àrees afectades pel vessament.

- Establir diferents cercles de control de tal manera que garanteixin espais de seguretat, de maniobra, d'operació, de recolzament logístic, a la resta dels grups d'actuació.
- Garantir la circulació dels mitjans que precisin utilitzar les vies d'evacuació i de recolzament logístic, mantenint-les expedites.

Les funcions del personal del propi port que formi part del grup d'ordre són:

- Transmetre les alarmes i localitzar al Coordinador de l'Emergència.
- Cobrir les necessitats d'operador del Centre de Control d'Emergències de forma prioritària.
- En una primera fase establir un primer cercle de seguretat al voltant del punt on s'ha produït el vessament i controlar els accessos fins que siguin rellevats per les Forces i Cossos de Seguretat.
- També en una primera fase, rebre els serveis públics que acudeixin al port per tal d'indicar-los el punt exacte on s'ha produït el vessament, el seu origen i les seves característiques.
- En una segona fase actuar com enllaç entre el Coordinador de la Emergència i el Cap d'Intervenció des de terra.

Les forces i cossos de seguretat que formen part del grup d'ordre són la Policia Local del Port de la Selva i els Mossos d'Esquadra.

Les funcions dels Mossos d'Esquadra són:

- Establir el primer cercle (àrea de perill) i mantenir lliures les vies de comunicació interiors del port.
- Coordinar mitjançant el seu lloc de comandament la intervenció i participació d'altres mitjans del Cos.
En l'entorn llunyà, assegurar la lliure viabilitat de vies de comunicació intermunicipals i l'acompanyament de serveis externs que no coneixen el territori.
- Les actuacions pròpies de Policia Judicial.
- Col·laborar en l'allunyament i l'evacuació total o parcial del port.
- La intervenció d'unitats d'especialistes del cos.

Les funcions de la Policia Local del Port de la Selva són:

- Establir el segon cercle (àrea de control) en els accessos del port.
- Regular la circulació en l'entorn exterior immediat del port.
- Assegurar la fluïdesa en les vies d'accés al port, en especial dels mitjans d'intervenció.
- Informar al Centre de Coordinació Operatiu Municipal (C.E.C.O.P.A.L.) del desenvolupament del vessament.
- Sol·licitar la presència de recursos municipals.

Grup Sanitari

En el cas dels vessaments, els requeriments d'assistència sanitària seran deguts principalment a intoxicacions per inhalació de vapors tòxics.

El Port del Port de la Selva disposa d'uns mínims recursos d'assistència sanitària consistents principalment en les farmacioles de les concessions, entitats portuàries i dels vaixells atracats, així com algun possible servei mèdic contractat per les concessions arran de la reglamentació laboral, esportiva o de transport.

Tanmateix la presència ràpida del Servei d'Emergències Mèdiques (SEM) sí que ha de ser tinguda en compte.

Grup de Recolzament Logístic

Dins d'aquest grup hi ha diversos equips amb funcions molt concretes i diferents. Els equips que s'activaran en el cas de produir-se un vessament són l'Equip Tècnic d'Assistència i l'Equip de Seguretat Química.

L'Equip Tècnic d'Assistència, està format per personal tècnic de Ports de la Generalitat, de la Inspecció de vaixells, personal extern especialitzat, de medi ambient, dels bombers, etc. La seva funció principal és la de proporcionar informació, assessorament, càlculs i assistència tècnica en general al Coordinador de l'Emergència.

L'Equip de Seguretat Química és un equip especialitzat, encarregat d'avaluar el vessament des d'un punt de vista químic i proposar les mesures de protecció i reposició necessàries al Coordinador d'Emergència. Estarà compost per tècnics especialitzats de l'estibador, del consignatari, del transportista, de medi ambient, etc., normalment extern i temporal que s'incorpora exclusivament per aquesta funció.

Instruccions en cas de vessament

Instruccions generals

- No esverar-se evitant fer moviments bruscs, crits o córrer innecessàriament.
- Donar l'alarma a la zona sense generar tensió ni ansietat, avisant al Centre de Control d'Emergència per donar les característiques del vessament.
- En cas de vessament tòxic o corrosiu que recomani el confinament, caldrà tancar les finestres i tapar amb roba les escletxes. En el port l'activació d'aquest risc a terra s'esdevindrà sempre en espais exteriors.
- En cas de vessament tòxic o corrosiu, i que sigui recomanable allunyar-se'n, es farà, si és possible, en direcció perpendicular a la del vent o sense haver de creuar el núvol tòxic generat.
- Col·laborar amb els equips d'emergència informant-los i seguint llurs instruccions.
- Allunyar-se del sector afectat, seguint les indicacions dels equips d'actuació.

Instruccions pel Coordinador de l'Emergència

- Assumir la direcció coordinada de l'actuació en front a l'emergència dels recursos propis del port, orgànics o no.
- Enllaçar amb el Cap d'Intervenció, que dirigeix l'acció del grup d'Intervenció de qui brèbrà informació i valoració permanent del desenvolupament del vessament en el focus del mateix.
- Assumir la direcció del Centre de Coordinació d'Emergència per a desenvolupar el pla pautat i decidir el que no està pautat o imprevist.
- Atendre les necessitats que li sol·liciti el Cap d'Intervenció.
- Coordinar els Equips de Recolzament Logístic.
- Coordinar la seva acció amb el Capità Marítim en les tasques que siguin de la seva competència.

- Informar a l'Autoritat Competent i als seus nivells superiors de Ports de la Generalitat.
- Coordinar les operacions de confinament, allunyament o evacuació.
- Coordinar els seus recursos d'intervenció i d'ordre amb els recursos d'intervenció externs i d'ordre extern que actuen amb els seus comandaments naturals.
- Declarar els diferents "nivells de resposta" en el port i de "fi d'emergència"

Instruccions pel grup d'intervenció

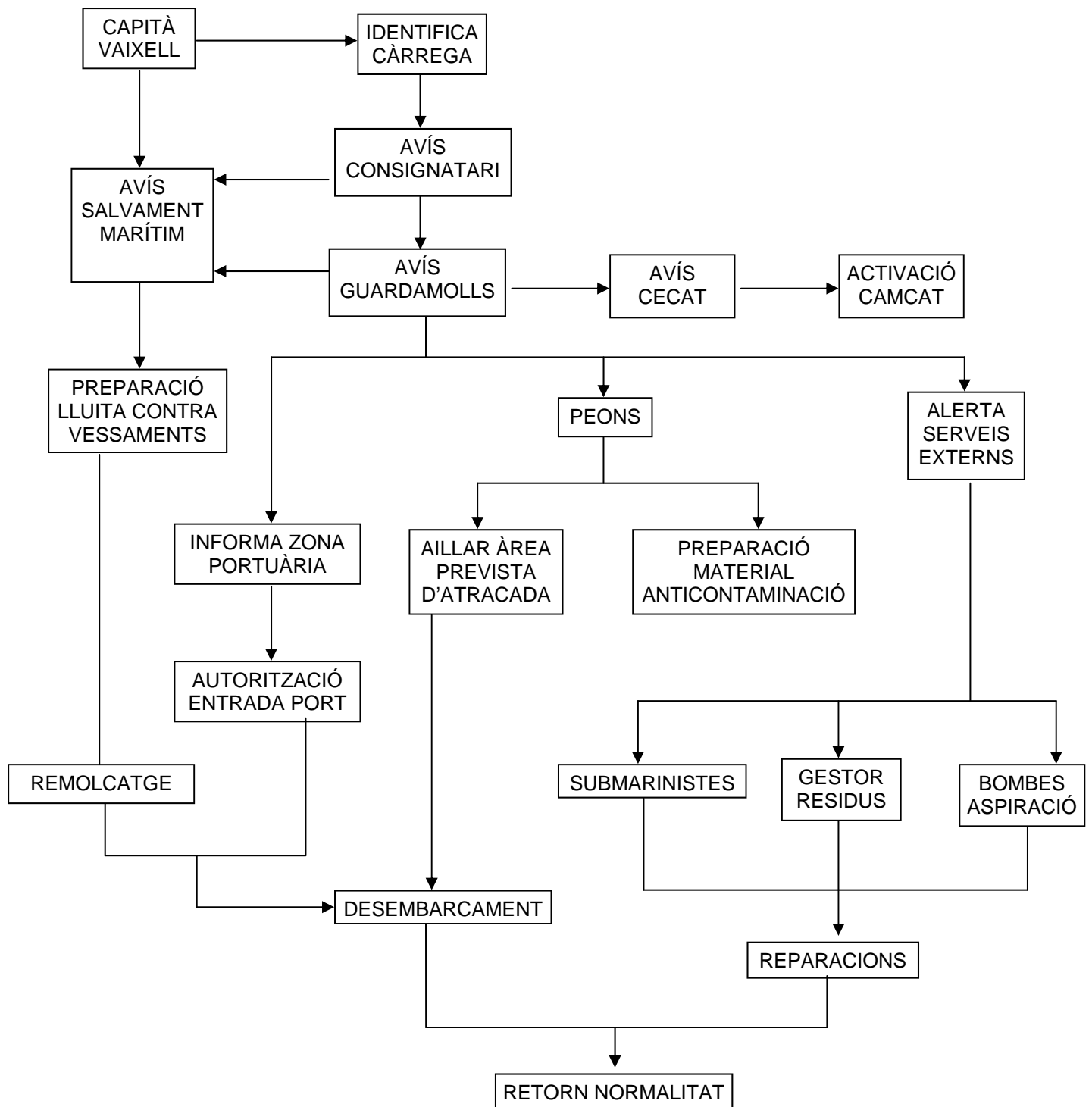
- Conèixer la ubicació del material anticontaminació i el seu ús.
- Seguir les instruccions del Cap d'Intervenció, informant-lo en tot moment del desenvolupament del vessament.
- Executar les accions immediates utilitzant el material anticontaminació disponible en el lloc del vessament, per tal d'eliminar-lo o de limitar-lo.

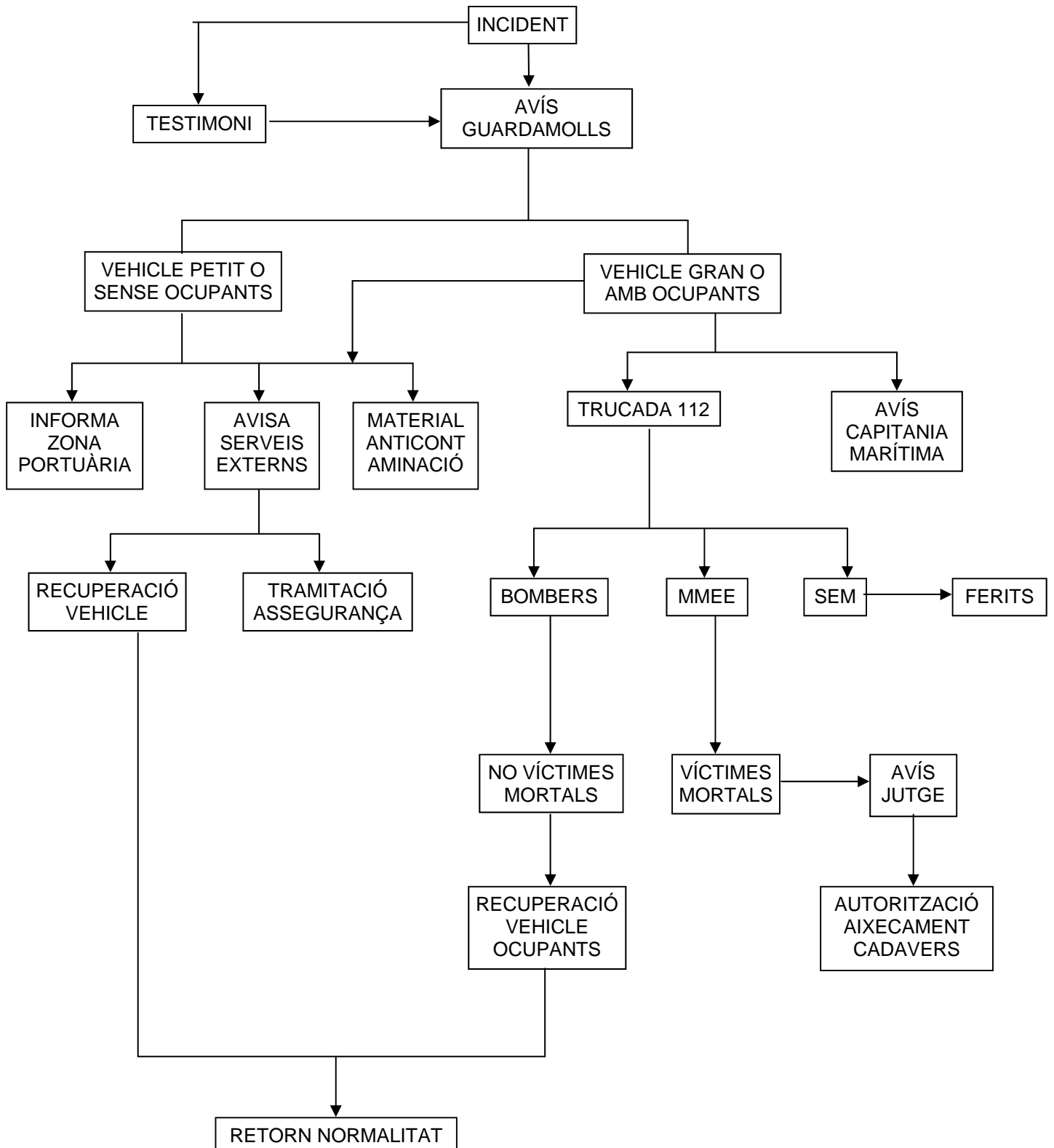
Instruccions pel Cap d'Intervenció

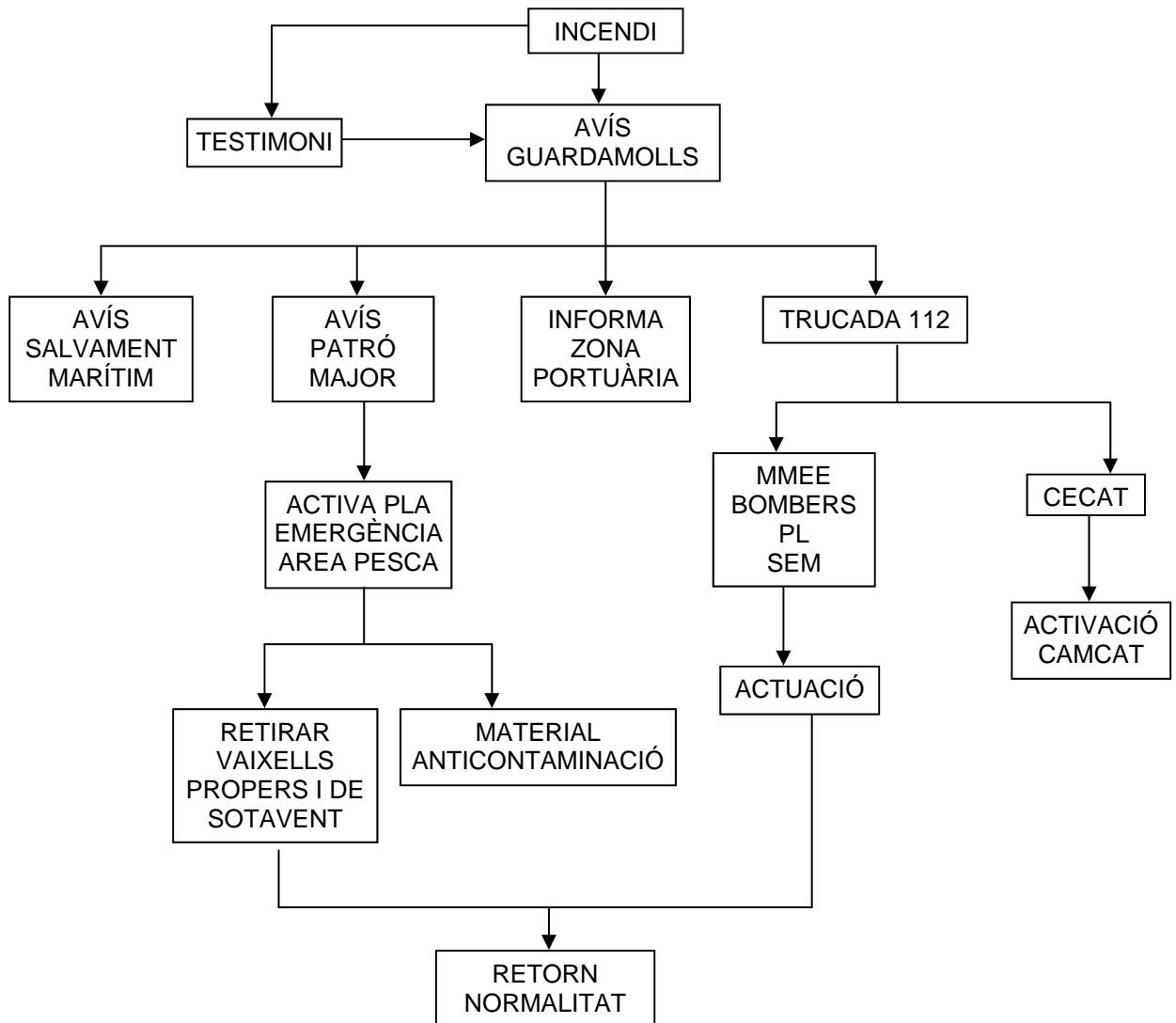
- Dirigir-se immediatament al lloc on s'ha produït el vessament per tal d'avaluar-lo.
- Informar puntual i permanentment de l'evolució del vessament al Coordinador de l'Emergència.
- Assumir la direcció de la intervenció coordinant tots els equips d'intervenció
- Rebre i informar de la situació al cap del Servei d'Intervenció Extern, constituint-se amb els mitjans i equips en recolzament d'aquest i traspasant-li la direcció de la intervenció.
- Vetllar pel correcte estat de conservació del material anticontaminació així com per la disponibilitat d'aquest en quantitat suficient.
- Vigilar i tenir cura especialment per l'acompliment de les mesures de prevenció en treballs amb risc de vessament.
- Assegurar-se que tot el personal del port coneix la ubicació i l'ús del material anticontaminació.

Fitxes d'actuació

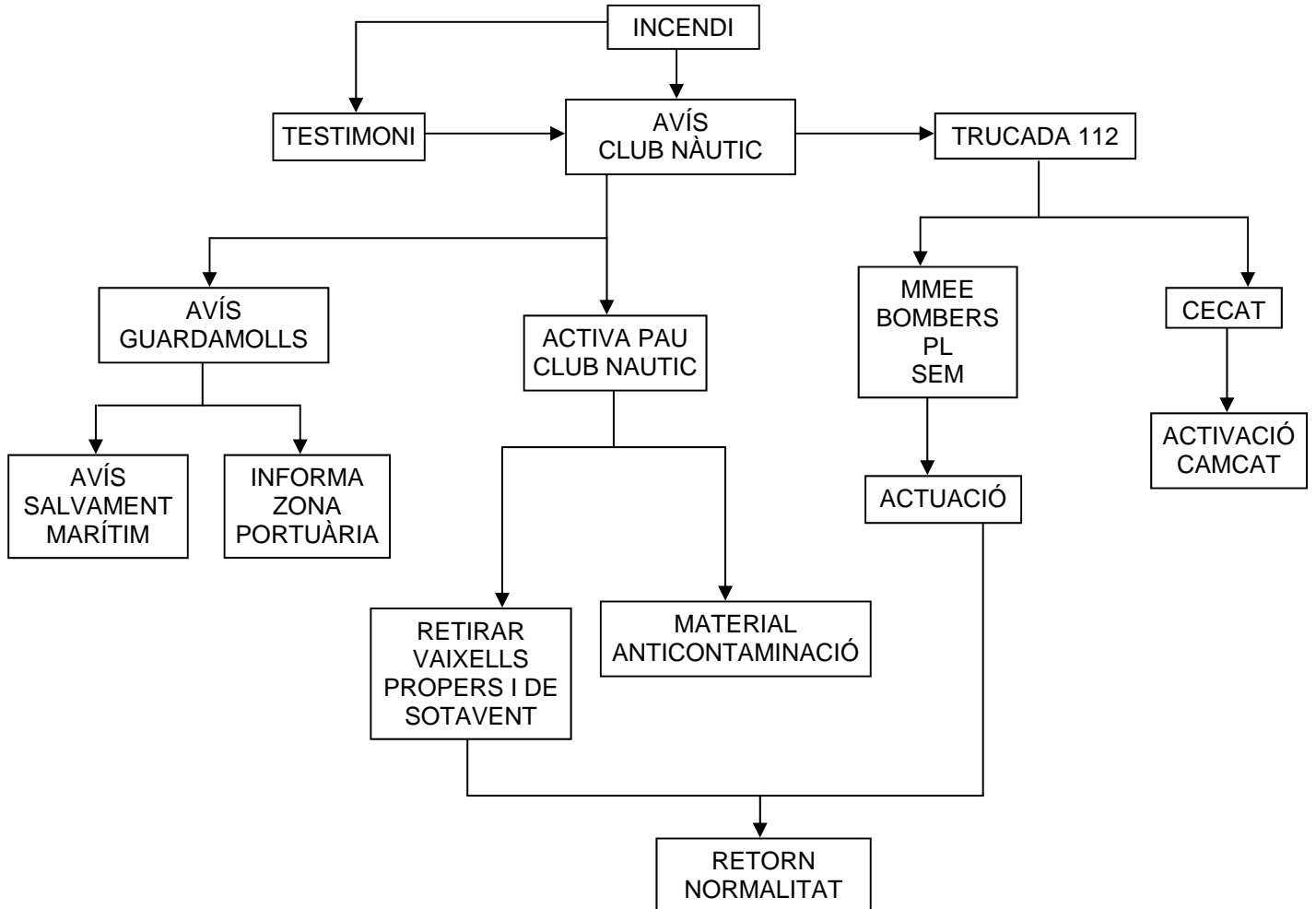
A continuació es detalla el procediment d'actuació a seguir en diferents situacions que poden derivar en una contaminació o vessament a l'aigua.

1- ARRIBADA DE BUC AMB VIA D'AIGUA


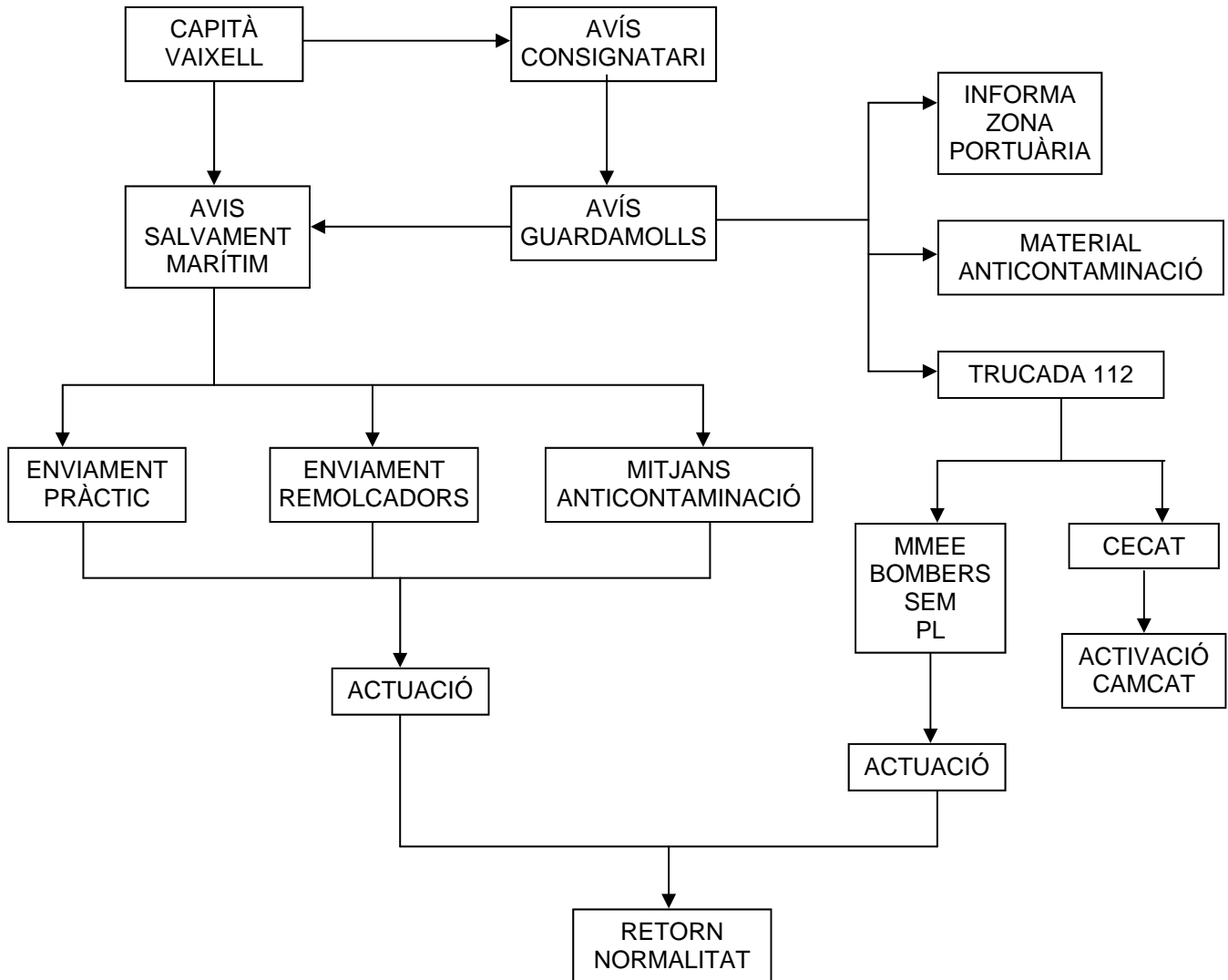
2- CAIGUDA DE VEHICLE A AIGÜES DEL PORT


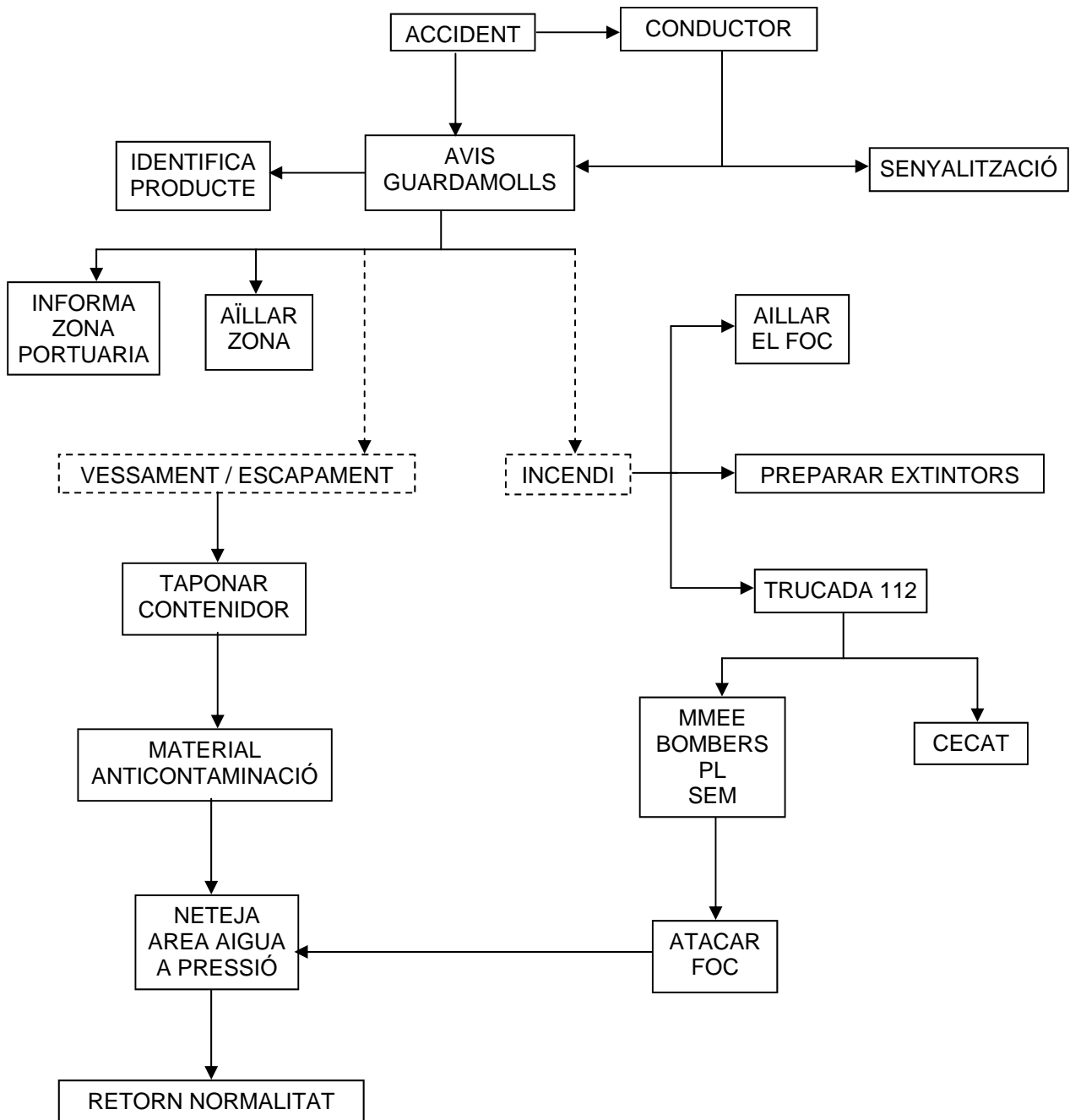
3- INCENDI EN EMBARCACIÓ A LA ZONA DE PESCA


4- INCENDI EN EMBARCACIÓ A LA ZONA ESPORTIVA



5- EMBARRANCAMENT O COL·LISIÓ ENTRE BUCS



6- INCIDENT EN LA MANIPULACIÓ ALS MOLLS DE LÍQUID INFLAMABLE


9. ACTIVACIÓ DEL PLA

En cas de contaminació accidental, és fonamental la transmissió ràpida de l'alarma a tots els estaments que treballaran per combatre-la.

El procediment d'activació d'aquest pla comporta les següents accions:

- 1- Recepció de l'avís de contaminació per via telefònica o per ràdio.
- 2- Confirmació de la contaminació per part del guardamolls del port de Llançà
- 3- Comunicació de la contaminació al Responsable Territorial de la Zona Portuària Nord, i després d'una avaluació preliminar, el guardamolls pot activar el nivell 1 com a precaució.

Posteriorment, i en funció de l'origen de la contaminació i dels mitjans de resposta necessaris per combatre-la, se seguiran les següents pautes:

Contaminació de terra a mar o d'origen descongut

Nivell 1: El guardamolls del port del Port de la Selva activarà el pla.

Nivell 2: Si la contaminació excedeix el nivell 1, el Guardamolls del Port del Port de la Selva sol·licitarà l'activació del nivell 2 al Responsable Territorial de la Zona Portuària Nord.

Nivell 3: El Responsable Territorial de la Zona Portuària Nord sol·licita l'activació del CAMCAT als seus responsables.

Contaminació de vaixell a mar

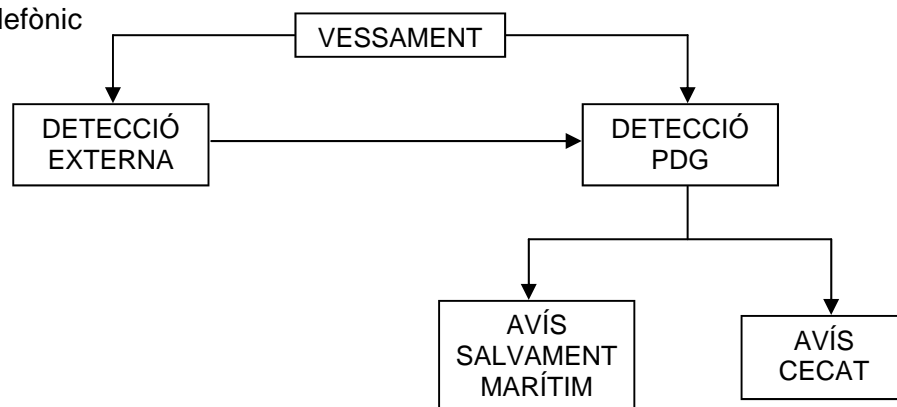
En aquest cas és Capitania Marítima de Palamós qui, com a coordinador de l'emergència, activa el pla en els casos de contaminació de nivell 1 o 2 o, en cas de contaminació de nivell 3 sol·licita l'activació del CAMCAT als seus responsables.

Coordinació amb el CAMCAT

El CAMCAT és el Pla Especial d'Emergències per Contaminació Accidental de les Aigües Marines a Catalunya.

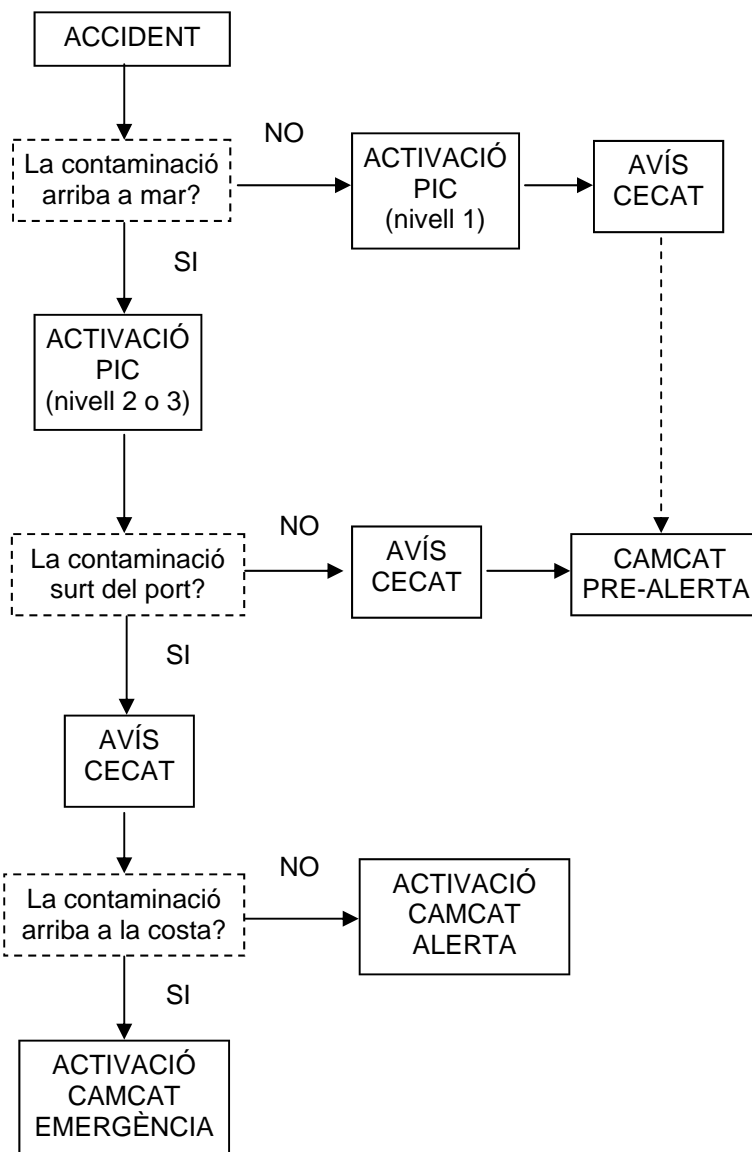
Sempre que es produeixi una contaminació dins la zona portuària que sigui susceptible d'arribar a l'aigua, cal avisar telefònicament al CECAT.

Protocol d'avís telefònic



La trucada d'avís haurà de contenir, com a mínim, la següent informació:

1. Localització del succés
2. Característiques del succés
3. Dades de les substàncies vessades i de les instal·lacions o vaixells causants de la contaminació.
4. Existència de víctimes
5. Condicions meteorològiques i oceanogràfiques, així com altres circumstàncies que es considerin d'interès per a valorar l'evolució de l'emergència, els possibles efectes del succés sobre la seguretat de les persones, els béns o el medi ambient i les possibilitats d'intervenció preventiva.



Fi de l'emergència

Li correspon a Ports de la Generalitat o a Capitania Marítima de Palamós (en funció de l'origen de la contaminació) establir el final de l'emergència en els casos de contaminacions de nivell 1 i 2, una vegada rebuts els informes i l'assessorament tècnic corresponents.

En el cas d'una contaminació de nivell 3 o en cas que la contaminació surti del port, correspon a Protecció Civil decretar el final de l'emergència.

Les condicions per a establir la fi de l'emergència són:

1. Que hagi finalitzat o s'hagi erradicat la causa de la contaminació
2. Que la contaminació hagi estat retirada
3. Que una empresa autoritzada s'hagi fet càrrec de la retirada del residu
4. Que la zona afectada es trobi en les condicions prèvies a l'inici de l'emergència

9 PROGRAMA DE MANTENIMENT DELS EQUIPS I DE FORMACIÓ

Manteniment del material anticontaminació

El manteniment del material anticontaminació es farà segons les instruccions donades pel distribuïdor.

Per tal d'assegurar la disponibilitat d'una quantitat mínima de material anticontaminació al port, trimestralment el guardamolls realitza un inventari per reposar la quantitat de material que s'ha utilitzat durant aquell període.

Formació

Tot el personal del port coneix la ubicació del material anticontaminació i el sap utilitzar correctament.

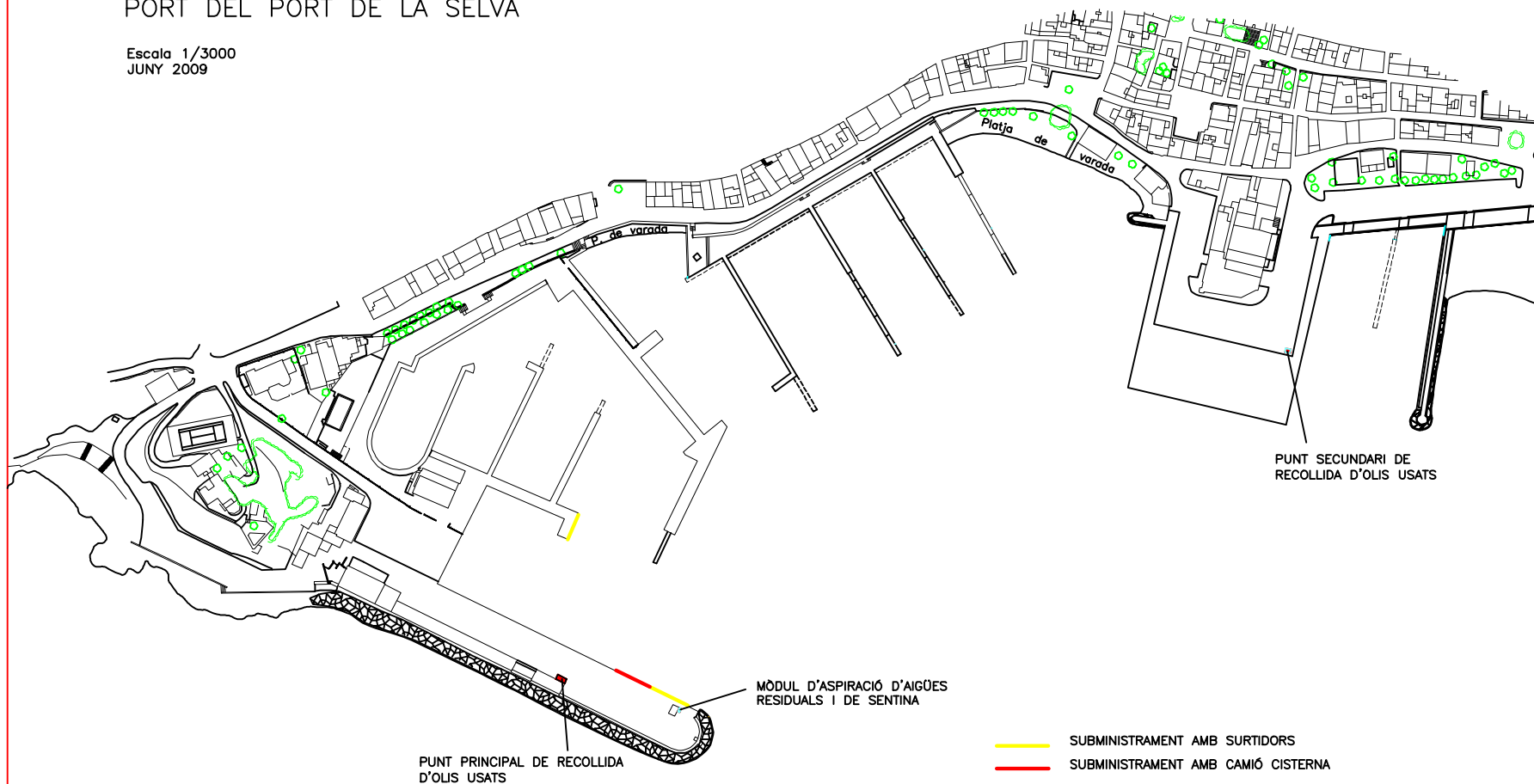
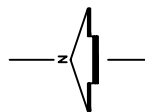
PLÀNOLS

- 1- Zones de risc**
- 2- Ubicació del material anticontaminació**

Zona Portuària Nord

ZONES AMB RISC DE VESSAMENT
PORT DEL PORT DE LA SELVA

Escala 1/3000
JUNY 2009



Zona Portuària Nord

UBICACIÓ DEL MATERIAL ANTICONTAMINACIÓ
PORT DEL PORT DE LA SELVA

